



DEDDF DRWYDDEDU 2003
TRWYDDED ANHEDDAU

Cyngor Sir **Ceredigion** County Council



ydded anheddau

PRM 0043 (06/06/2018)

- Manylion am y safle

Cyfeiriad post y safle, neu os nad oes un, cyfeirnod map ordnans neu ddisgrifiad

**FFOSTRASOL ARMS,
FFOSTRASOL.**

**Tref bost
LLANDYSUL**

**Cod Post
SA44 4SY**

**Rhif ffôn
01239 851 348**

Os oes cyfyngiad ar yr amser, y dyddiadau

NID OES CYFYNGIADAU AMSER AR Y DRWYDDED

Gweithgareddau trwyddedadwy a ganiateir gan y drwydded

ADLONIAINT WEDI EI REOLEIDDIO:

FFILMAU

DIGWYDDIADAU CHWARAEON TY FEDAN DO

CERDDORIAETH FYW

CERDDORIAETH WEDI EI RECORDIO

UNRHYW BETH SY'N DEBYG I'R HYN SY'N CAEL EI GYNNWYS O FEWN

CERDDORIAETH FYW, CERDDORIAETH WEDI EI RECORDIO NEU

PERFFORMIADAU DAWNS

DARPARU LLUNIAETH POETH YN HWYR YN Y NOS

CYFLENWI ALCOHOL

Yr amseroedd y mae'r drwydded yn caniatáu cynnal gweithgareddau trwyddedadwy

ADLONIAENT WEDI EI REOLEIDDIO:

FFILMIAU:

SUL – IAU: 1000 – 0100 yn ddyddiol. GWE a SAD: 1000 – 0200

CHWARAEON DAN DO:

SUL – IAU: 1000 – 0100 yn ddyddiol. GWE a SAD: 1000 – 0200

CERDDORIAETH FYW:

LLUN – SUL: 1000 – 2359 yn ddyddiol

CERDDORIAETH WEDI EI RECORIO:

LLUN – SUL: 1000 – 2400 yn ddyddiol

UNRHYW BETH SY’N DEBYG I GERDDORIAETH FYW neu CERDDORIAETH WEDI EI RECORIO neu PERFFORMIAD DAWNS:

LLUN – SUL: 1000 – 2359 yn ddyddiol

DARPARU LLUNIAETH POETH YN HWYR YN Y NOS

SUL – IAU: 2300 – 0100 yn ddyddiol. GWE a SAD: 2300 - 0200

CYFLENWI ALCOHOL:

SUL – IAU: 1000 – 0100 yn ddyddiol. GWE a SAD: 1000 – 0200

AMSERAU ANSAFONOL: GWYL Y BANC (DYDD SUL) tan 0300

Noswyl Calan: O ddechrau oriau Noswyl Calan tan ddiwedd oriau Dydd Calan

Cwpan y Byd Pel Droed, Olympïau, Gemau Rhyngwladol Undeb Rygbi – Cyflenwi Alcohol a Darparu Lluniaeth Poeth yn Hwyr yn y Nos i ddechrau 30 munud cyn y digwyddiad ac i orffen 30 munud wedi’r digwyddiad.

Oriau agor y safle

SUL – IAU: 10:00 -01:30

GWE – SAD: 10:00 – 02:30

AMSERAU ANSAFONOL - Gweler uchod ynglyn a amserau ansafonol.

Os yw'r drwydded yn caniatáu cyflenwi alcohol, a yw hyn yn golygu ar gyfer yfed ar y safle neu oddi yno

AR AC ODDI AR Y SAFLE

Enw, cyfeiriad (cofrestredig), rhif ffôn ac e-bost (os yw'n berthnasol) deilydd y drwydded safle

FFOSTRASOL ARMS LIMITED

**Everett King (Inntobook) Ltd
T/A Everett King Inntobookwork
Swyddfa Arfryn
Ffostrasol
Llandysul
Ceredigion
SA44 4SY**

Rhif cofrestredig y deilydd, er enghraifft rhif cwmni, rhif elusen (os yw'n berthnasol)

Rhif Cwmni 08044506

Enw, cyfeiriad a rhif ffôn Goruchwyliwr Safle dynodedig os yw'r drwydded safle yn caniatáu cyflenwi alcohol

WILLIAM ARTHUR DAVIES

Rhif trwydded bersonol ac enw'r awdurdod sy'n rhoi'r drwydded bersonol a ddelir gan y Goruchwyliwr Safle dynodedig os yw'r drwydded safle yn caniatáu cyflenwi alcohol

CER 0114

CYNGOR SIR CEREDIGION

Atodiad 1 – Amodau Gorfodol

1 Amodau gorfodol pan fydd trwydded yn awdurdodi cyflenwi alcohol

- (1) Pan fydd trwydded safle'n awdurdodi cyflenwi alcohol, rhaid i'r drwydded gynnwys yr amodau canlynol.
- (2) Yr amod cyntaf yw na ellir cyflenwi alcohol dan y drwydded safle-
 - (a) ar adeg pan nad oes yna oruchwyliwr safle dynodedig yn unol â'r drwydded safle, neu
 - (b) ar adeg pan nad oes gan y goruchwyliwr safle dynodedig drwydded bersonol neu pan fydd ei drwydded bersonol wedi'i hatal.
- (3) Yr ail amod yw bod unrhyw alcohol a gyflenwir dan y drwydded safle'n gorfod cael ei gyflenwi neu'i awdurdodi gan berson sydd â thrwydded bersonol.

2 Amod gorfodol: dangos ffilmiau

- (1) Pan fydd trwydded safle'n awdurdodi dangos ffilmiau, rhaid i'r drwydded gynnwys amod bod mynediad i blant pan fydd unrhyw ffilm yn cael ei dangos yn cael ei gyfyngu yn unol â'r adran hon.
- (2) Pan fydd y corff categoreiddio ffilmiau'n cael ei nodi yn y drwydded, oni bai bod is-adran (3)(b) yn berthnasol, rhaid cyfyngu mynediad i blant yn unol ag unrhyw argymhelliad a wneir gan y corff hwnnw.
- (3) (a) pan nad yw'r corff categoreiddio ffilmiau wedi'i nodi yn y drwydded, neu (b) pan fydd yr awdurdod trwyddedu wedi hysbysu deiliad y drwydded bod yr is-adran hon yn berthnasol i'r ffilm dan sylw, dylid cyfyngu mynediad i blant yn unol ag unrhyw argymhelliad a wneir gan yr awdurdod trwyddedu hwnnw.
- (4) Yn yr adran hon -
Mae "plant" yn golygu pobl dan 18 oed; ac mae "corff categoreiddio ffilmiau" yn golygu'r person neu'r personau a ddynodwyd fel yr awdurdod dan adran 4 o Ddeddf Recordiadau Fideo 1984 (c.39) (yr awdurdod sy'n pennu addasrwydd ffilmiau fideo ar gyfer categoreiddio).

3 Amod gorfodol: goruchwyllo drysau

(1) Pan fydd trwydded safle'n cynnwys amod bod yn rhaid i un berson neu ragor fod ar yr eiddo ar adegau penodol i gwblhau gweithgaredd diogelwch, rhaid i'r drwydded gynnwys amod bod yn rhaid i unrhyw berson o'r fath feddu ar drwydded Awdurdod y Diwydiant Diogelwch.

(2) Ond does dim byd yn is-adran (1) sy'n gofyn am osod amod o'r fath -

(a) ar gyfer safleoedd o fewn paragraff 8(3)(a) o Atodlen 2 Deddf y Diwydiant Diogelwch Preifat 2001 (c.12) (safleoedd gyda thrwyddedau safle sy'n awdurdodi dramâu neu ffilmiau, neu

(b) ar gyfer safleoedd mewn perthynas ag-

(i) unrhyw achlysur a grybwyllir ym mharagraff 8(3)(b) neu (c) o'r Atodlen honno (safleoedd sy'n cael eu defnyddio gan glwb sydd â thystysgrif safle clwb yn unig, dan hysbysiad digwyddiad dros dro sy'n awdurdodi dramâu neu ffilmiau, neu dan drwydded hapchwarae, neu

(ii) unrhyw achlysur o fewn paragraff 8(3)(d) o'r Atodlen honno (achlysuron a bennir gan reoliadau dan y Ddeddf honno).

(3) At ddibenion yr adran hon -

(a) mae "gweithgaredd diogelwch" yn golygu gweithgaredd y mae paragraff 2(1)(a) o'r Atodlen honno'n berthnasol ar ei gyfer, a

(b) bod paragraff 8(5) o'r Atodlen honno (dehongli cyfeiriadau at achlysur) yn berthnasol, am ei fod yn berthnasol mewn perthynas â pharagraff 8 o'r Atodlen honno.

Gorchymyn Deddf Trwyddedu 2003 (Amodau Trwyddedu Gorfodol) 2014

Yn effeithiol o 6 Ebrill 2014

1. Rhaid i berson perthnasol sicrhau na chaiff unrhyw alcohol ei werthu na'i gyflenwi i'w yfed ar y safle nac oddi arno am bris sy'n llai na'r pris a ganiateir.

2. At ddibenion yr amod a nodir ym mharagraff 1-

(a) mae "treth" i'w dehongli yn unol â Deddf Trethi ar Ddiodydd Alcoholaidd 1979(6);

(b) "y pris a ganiateir" yw'r pris a geir drwy ddefnyddio'r fformiwla –

$$P = D + (D \times V)$$

pan mai –

(i) P yw'r pris a ganiateir

(ii) D yw cyfradd y dreth sy'n daladwy mewn perthynas â'r alcohol fel pe bai'r dreth yn cael ei chodi ar ddyddiad gwerthu neu gyflenwi'r alcohol, a

(iii) V yw cyfradd y dreth ar werth sy'n daladwy mewn perthynas â'r alcohol fel pe bai'r dreth ar werth yn cael ei chodi ar ddyddiad gwerthu neu gyflenwi'r alcohol

(c) ystyr "person perthnasol", mewn perthynas â safle lle y mae trwydded safle mewn grym, yw –

(i) Deiliad y drwydded safle,

(ii) Goruchwylydd dynodedig y safle (os oes un) mewn perthynas â thrwydded o'r fath, neu

(iii) Deiliad trwydded bersonol sy'n cyflenwi alcohol o dan drwydded o'r fath neu sy'n caniatáu iddo gael ei gyflenwi;

(d) ystyr "person perthnasol", mewn perthynas â safle lle y mae tystysgrif safle clwb mewn grym, yw unrhyw un o aelodau neu swyddogion y clwb sy'n bresennol ar y safle mewn rôl sy'n galluogi'r aelod neu'r swyddog i atal y cyflenwad o dan sylw; ac

(e) ystyr “treth ar werth” yw treth ar werth sy’n daladwy yn unol â Deddf Treth ar Werth 1994(7)

3. Os nad yw'r pris a ganiateir a roddir gan Baragraff (b) o baragraff 2 (ar wahân i'r paragraff hwn) yn rhif cyfan o geiniogau, rhaid cymryd mai'r pris a roddir gan yr is-baragraff hwnnw yw'r pris a roddir mewn gwirionedd gan yr is-baragraff hwnnw wedi'i dalgrynnu i fyny i'r geiniog agosaf.
4. (1) Mae is-baragraff (2) yn gymwys os yw'r pris a ganiateir gan Baragraff (b) o baragraff 2 ar y naill ddiwrnod (“y diwrnod cyntaf”) yn wahanol i'r pris a ganiateir ar y diwrnod nesaf (“yr ail ddiwrnod”) o ganlyniad i newid i gyfradd y dreth neu'r dreth ar werth.

(2) Mae'r pris a ganiateir sy'n gymwys ar y diwrnod cyntaf yn gymwys i werthiant neu gyflenwad alcohol sy'n digwydd cyn i'r cyfnod o 14 diwrnod sy'n dechrau ar yr ail ddiwrnod ddod i ben.

Gorchymyn Deddf Trwyddedu 2003 (Amodau Trwyddedu Gorfodol) (Diwygio)
2014

Mae'r Amodau Gorfodol isod yn **disodli** Gorchymyn Deddf Trwyddedu 2003 (Amodau Trwyddedu Gorfodol) 2010 a daethant i rym ar **1 Hydref 2014**.

Mae amodau 1 i 4 yn cyfeirio at yr holl safleoedd sy'n gwerthu neu gyflenwi alcohol i'w yfed ar y safle. Mae amod 3 yn berthnasol i safleoedd sy'n gwerthu alcohol i'w yfed oddi ar y safle.

1. (1) Rhaid i'r person cyfrifol sicrhau nad yw staff ar y safle perthnasol yn ymgymryd â, yn trefnu neu'n cymryd rhan mewn unrhyw hyrwyddo anghyfrifol mewn perthynas â'r safle.

(2) Yn y paragraff hwn, mae hyrwyddo anghyfrifol yn golygu un neu fwy o'r gweithgareddau a ganlyn, neu weithgareddau sy'n sylweddol debyg, sy'n digwydd er mwyn hyrwyddo gwerthiant neu gyflenwad o alcohol i'w yfed ar y safle -

(a) gemau neu weithgareddau eraill sy'n gofyn am neu'n hybu, neu sydd wedi'u dylunio i ofyn neu i hybu unigolion i -

(i) yfed swm o alcohol o fewn cyfyngiad amser (heblaw yfed alcohol a werthwyd neu a gyflenwyd ar y safle cyn terfyn y cyfnod y mae'r unigolyn cyfrifol wedi'i awdurdodi i werthu neu gyflenwi alcohol), neu

(ii) yfed cymaint o alcohol â phosib (un ai mewn cyfyngiad amser neu fel arall);

(b) darparu swm diddiwedd neu amhenodol o alcohol am ddim neu am bris penodedig neu ar ddisgownt i'r cyhoedd neu i grŵp a gaiff ei ddiffinio gan nodwedd benodol sy'n peri risg sylweddol o danseilio amcan trwyddedu;

(c) darparu alcohol am ddim neu ar ddisgownt neu unrhyw beth arall fel gwobr i annog neu i wobrwyo prynu ac yfed alcohol dros gyfnod o 24 awr neu lai mewn modd sy'n peri risg sylweddol o danseilio amcan trwyddedu;

(d) gwerthu neu gyflenwi alcohol mewn cysylltiad â phosteri neu bamffledi ar, neu yng nghyffiniau'r safle, a ellir ei ystyried yn rhesymol fel ei fod yn caniatáu, neu'n annog neu'n cyfeirio at effeithiau meddwdod ac ymddygiad gwrthgymdeithasol mewn modd ffafriol;

(e) unigolyn yn tywallt alcohol yn uniongyrchol i geg unigolyn arall (heblaw pan fo unigolyn yn methu yfed heb gymorth oherwydd anabled).

2. Rhaid i'r unigolyn cyfrifol sicrhau fod dŵr yfed am ddim yn cael ei ddarparu ar gais i gwsmeriaid pan fod hyn ar gael yn rhesymol.

3. (1) Rhaid i ddeilydd y drwydded eiddo neu ddeilydd y dystysgrif eiddo clwb sicrhau y gweithredir polisi gwirio oed ar y safle mewn perthynas â gwerthu neu gyflenwi alcohol.

(2) Rhaid i oruchwyliwr dynodedig y safle mewn perthynas â'r drwydded eiddo sicrhau bod gwerthiant alcohol ar y safle yn digwydd yn unol â'r polisi gwirio oed.

(3) Rhaid i'r polisi fynnu bod unigolion sy'n edrych dan 18 oed i'r person cyfrifol (neu'r oed hŷn a nodir yn y polisi) ddangos ar gais, cyn cael prynu alcohol, tystiolaeth yn cynnwys eu llun, dyddiad geni a naill ai -

(a) marc holograffig, neu

(b) nodwedd uwchfioled.

4. Rhaid i'r unigolyn cyfrifol sicrhau -

(a) os caiff unrhyw un o'r diodydd alcoholig canlynol eu gwerthu neu eu cyflenwi i'w hyfed ar y safle (heblaw am ddiodydd alcohol sy'n cael eu gwerthu neu eu cyflenwi ar ôl eu gwneud yn barod i'w gwerthu mewn cynhwysydd wedi'i gau'n ddiogel), bydd yr alcohol ar werth i gwsmeriaid yn y mesurau a ganlyn -

(i) cwrw neu seidr: ½ pint;

(ii) jin, rym, fodca neu wisgi: 25 ml neu 35 ml; a

(iii) gwin llonydd mewn gwydryn: 125 ml;

(b) caiff y mesurau hyn eu dangos mewn bwydlen, ar restr brisiau neu ddeunydd printiedig arall sydd ar gael i gwsmeriaid ar y safle; a

(c) lle nad yw cwsmer, mewn perthynas â gwerthiant alcohol, yn manylu ar y swm o alcohol i'w werthu, bydd y gwerthwr yn hysbysu'r cwsmer fod y mesurau hyn ar gael.

Atodiad 2 – Amodau sy'n gyson â'r Rhestr weithredu

Hyrwyddo Amcanion Trwyddedu

a) Cyffredinol – pob un o'r pedwar amcan trwyddedu

Bydd arwydd yn cael ei arddangos yn nodi bod y safle wedi'i drwyddedu drwy ddeddf seneddol ar gyfer dawnsio a cherddoriaeth gyhoeddus.

Ni chaniateir unrhyw ymddygiad afreolus ar y safle na chwaith unrhyw arddangosfa, ffilm, adroddiad, actio, canu neu ddawnsio sydd o natur aflednais neu dramgwyddus.

Bydd y trwyddedai'n cadw rheolaeth ar bob rhan o'r safle.

Ni wneir newidiadau nac ychwanegiadau i'r safle heb gael cymeradwyaeth yr awdurdod trwyddedu ymlaen llaw.

Bydd holl rannau'r safle, a'r holl osodiadau a ffitiadau sydd ynddo, gan gynnwys seddi, dyfeisiau cau drysau a hysbysiadau, lloriau, carpedi a dodrefn, yn cael eu cadw'n lân, a'u cynnal mewn cyflwr da er boddhad yr awdurdod trwyddedu.

Bydd rhan gyhoeddus y safle wedi'i hawyru a'i gwresogi'n gywir a digonol bob amser.

Darperir a chynhelir cyfleusterau glendid digonol ac ar wahân, wedi'u nodi'n addas, ar gyfer pobl o'r naill ryw a'r llall.

Ni chaniateir unrhyw loteri neu gêm anghyfreithlon ar y safle.

b) Atal troseddau ac anhrefn

Goleuo ardaloedd allanol – mae'r ardaloedd o amgylch y llwybr cyhoeddus a'r prif lwybrau i'r dafarn ac yn ôl wedi'u goleuo'n dda.

Trais - ni werthir alcohol i unrhyw un sydd eisoes wedi cael digon i'w yfed. Bydd cwsmeriaid yn cael eu goruchwyllo bob amser a rhoir terfyn di-oed ar unrhyw sefyllfaoedd all godi.

Goruchwyllo Drysau – mae'r lleoliad yn un ar gyfer adloniant teuluol yn bennaf.

Ni fydd byth yn hyrwyddo alcohol rhad fel atyniad a gweithredir codau ymddygiad llym. Mae yna bolisi dethol, ond anwahaniaethol, ar gyfer rheoli mynediad.

Caniateir mynediad cyn 1am i ffermwyr sydd wedi bod yn gweithio'n hwyr ym Mai ac Awst. Ni chaniateir gwerthu mwy nag un ddiod fesul cwsmer ar adeg cau.

Gwahardd cwsmeriaid trafferthus – gwrthodir mynediad i unrhyw un sy'n edrych yn amheus, o ran ei wisg neu'i ymddygiad.

Gwrthodir gwerthu alcohol i bobl feddw.

Gwerthu a cham-drin cyffuriau – mae'r perchnogion yn bresennol ac yn gyson wylidwrus. Mae'r staff wedi'u hyfforddi i wybod beth i gadw golwg amdano.

Ni chaniateir mynd â photeli neu wydrau allan o ardd gwrw neu safle'r dafarn.

c) Diogelwch cyhoeddus

Nifer uchaf a ganiateir yn y dafarn ei hun – 250.

Risgiau Tân – prawf wythnosol ar y goleuadau argyfwng, a phrofi'r drefn wacau ac asesu risgiau tân bob deufis o leiaf. Cofnodi yn y llyfr diogelwch tân a gweithredu o fewn wythnos.

Cod rhybudd tân i staff ei ddefnyddio yn ystod y drefn wacau. Yr holl allanfeydd a llwybrau brys wedi'u goleuo. Mae offer ymladd tân priodol ar gael. Neb i yfed neu fwyta ar y llawr dawnsio pan fydd pobl yn dawnsio arno. Unedau tymheru ac echdynnu aer yn yr holl ystafelloedd cyhoeddus. Ramp mynediad cadair olwyn ger y fynedfa ochr. Mae'r gosodiadau trydanol yn cael eu hardystio'n flynyddol. Cyn caniatáu mynediad i'r cyhoedd, bydd y goruchwyliwr dynodedig sydd ar ddyletswydd yn gwirio pob allanfa a thramwyfa i sicrhau eu bod yn rhydd o rwystrau. Cedwir at yr holl amodau safonol sy'n ofynnol gan y swyddog diogelwch tân i sicrhau iechyd a diogelwch. Bydd y trwyddedai ag yswiriant addas a digonol ar gyfer y risg o hawliadau tân a thrydydd parti all godi yn sgil defnydd o, neu gyflwr y safle.

d) Atal niwsans cyhoeddus

Atal pawb rhag gadael yn un dorf ar adeg cau. Bydd pobl sy'n gadael mewn modd swnllyd neu afreolus yn cael eu tywys o'r safle ac os byddant yn parhau felly, cânt eu gwahardd. Gosodir hysbysiadau ar y drysau'n gofyn i bobl adael yn dawel. Gofynnir i bobl sy'n ymgynnull y tu allan i'r safle i symud ymlaen. Gellir gweld y patio o ardal y bar. Anogir pobl i beidio ag yfed y tu allan ar ôl iddi nosi.

e) Amddiffyn plant rhag niwed

Dylai unrhyw blentyn dan 16 oed sydd yn y bar fod gydag oedolyn. Ni chaniateir unrhyw blentyn ar y safle os nad yw gydag oedolyn. Mae'r staff wedi'u hyfforddi'n llawn ynghylch gwerthu alcohol i rai dan 18 oed. Dogfen adnabod gyda llun yn unig a dderbynnir.

Atodlen 3 – Amodau atodol yn dilyn gwrandawriad gan yr awdurdod trwyddedu/ cyfarfod Cyfryngu.

CYFARFOD CYFRYNGU: Cynhaliwyd yn y Ffostrasol Arms am 1415 ar 23ain Awst 2005.

PRESENNOL: Mr W.A. DAVIES, Ymgeisydd. PC John EVANS, Swyddog Trwyddedu'r Heddlu.

Mr Colin PARR, Swyddog Prosiect Trwyddedu.

Mewn ymateb i sylwadau a wnaed gan PC John Evans – gweler llythyr dyddiedig 25ain Gorffennaf 2005.

Materion a Gytunwyd:

- **Oriau gwerthu alcohol, agor, a cherddoriaeth wedi'i recordio wedi'u haddasu ers y ffurflen gais. Mae'r amserau diwygiedig wedi'u hadlewyrchu yn y drwydded hon.**
- **CCTV i'w osod.**
- **Y ffenestri i fod ar gau yn ystod adloniant wedi'i reoleiddio.**

Llofnododd y partïon uchod y cofnod cyfryngu a thynnwyd sylwadau'r Heddlu yn ôl o ganlyniad

ATODIAD 4 – Gwrandawriad Adolygu

Amodau a osodwyd yn dilyn gwrandawriad gerbron is-bwyllgor Trwyddedu, yn dilyn cyfarfod cyfryngu a gynhaliwyd ar 6ed Mawrth 2018 rhwng Mr John Evans (Swyddog Trwyddedu'r Heddlu) a Mr Arthur Davies

- William Arthur Davies i'w ddileu o'r rôl Goruchwyliwr Safle Dynodedig o fewn 28 diwrnod o 6ed Mawrth 2018
- Amodau CCTV i'w gosod ar y drwydded yn gofyn bod y system CCTV yn cydymffurfio â gofynion diweddaraf Heddlu Dyfed Powys, a rhaid dangos y delweddau os bydd yr Heddlu'n gofyn am eu gweld (gweler isod)
- Rhaid bod yna ofyniad i ddiffinio ardal y tu mewn i'r safle lle gall pobl dan 18 oed fynd yng nghwmni rhywun dros 18 oed (Ystafell Fwyta/Digwyddiadau).
- Mi fydd yna ofyniad bod pobl dan 18 oed yng nghwmni oedolyn sydd dros 18 oed pan fyddan nhw yn ardaloedd y Bar a'r Ystafell Bŵl.
- Bydd yr holl staff sy'n gyfrifol am werthu alcohol yn ddeiliad Trwyddedau Personol (o 06/06/2018 ymlaen).
- Tywysir unrhyw un sydd dan 18 oed oddi ar y safle am 23:30, ac eithrio rhai dan 18 oed sydd gyda rhywun dros 18 oed, sy'n cael bod yn yr Ystafell Ddigwyddiadau/Fwyta tan 00:30 yn unig, os ydyn nhw'n mynychu achlysur a drefnwyd ymlaen llaw. Mae Cynllun 4 yn Atodiad 5 yn nodi'r ardaloedd hynny. Wedi'u lliwio'n wyrdd - ardaloedd yr Ystafell Ddigwyddiadau a'r Ystafell Fwyta.

CCTV – Gofynion Heddlu Dyfed Powys

1. **Rhaid i'r holl ddelweddau fod o ansawdd da ac yn ddigon clir i allu adnabod unigolion.**
2. **Rhaid iddynt fod yn rhai lliw.**
3. **Rhaid cadw'r holl ddelweddau yn ystod y gweithgareddau Trwyddedadwy am gyfnod o 30 diwrnod.**
4. **Rhaid i'r system CCTV fod ar waith yn barhaus, ac os bydd unrhyw nam, rhaid rhoi gwybod i'r heddlu a gwneud trefniadau ar unwaith i gywiro'r nam.**
5. **Rhaid i'r holl ddelweddau fod ar gael (o fewn awr) os bydd swyddog o'r heddlu am eu gweld, a dylai copi o'r delweddau hynny fod ar gael ar unwaith i'r swyddog heddlu.**
6. **Ar bob adeg pan fydd y safle'n gweithredu, rhaid bod yna berson cymwys ar y safle all ymateb, a mynd ati i gael gafael**

ar y delweddau'n gyflym, a'u gosod ar gyfrwng storio cludadwy. Dim ond fformat tâp VHS, CD neu DVD sy'n dderbyniol i'r heddlu. Bydd y prif gopi ar gael i'r heddlu os oes angen.

7. Rhaid i'r system gynnwys ffordd o drosglwyddo delweddau o'r gyriant caled i fformat y gellir ei chwarae'n ôl ar unrhyw gyfrifiadur sy'n defnyddio Microsoft Windows. Rhaid i'r meddalwedd sy'n ofynnol i lwytho a gwyllo delweddau a recordiwyd fod un ai'n rhan o'r system Microsoft safonol a osodwyd, neu gael ei osod ar y cyfrwng recordio pan fydd y data'n cael ei gopio i'r cyfrwng hwnnw.

Rhaid bod yna gamerâu'n gwyllo'r ardal drwyddedig, gan gynnwys y mynedfeydd a'r allanfeydd, ac ni ddylai fod unrhyw ardaloedd cudd neu aneglur. Bydd hyn yn delio â phroblemau sydd wedi codi y tu allan i'r safle wrth i gwsmeriaid gyrraedd neu adael.

Atodiad 5 – Cynlluniau Annex 5 - Plans





EXISTING GROUND FLOOR 1:100

PROPOSED GROUND FLOOR 1:100

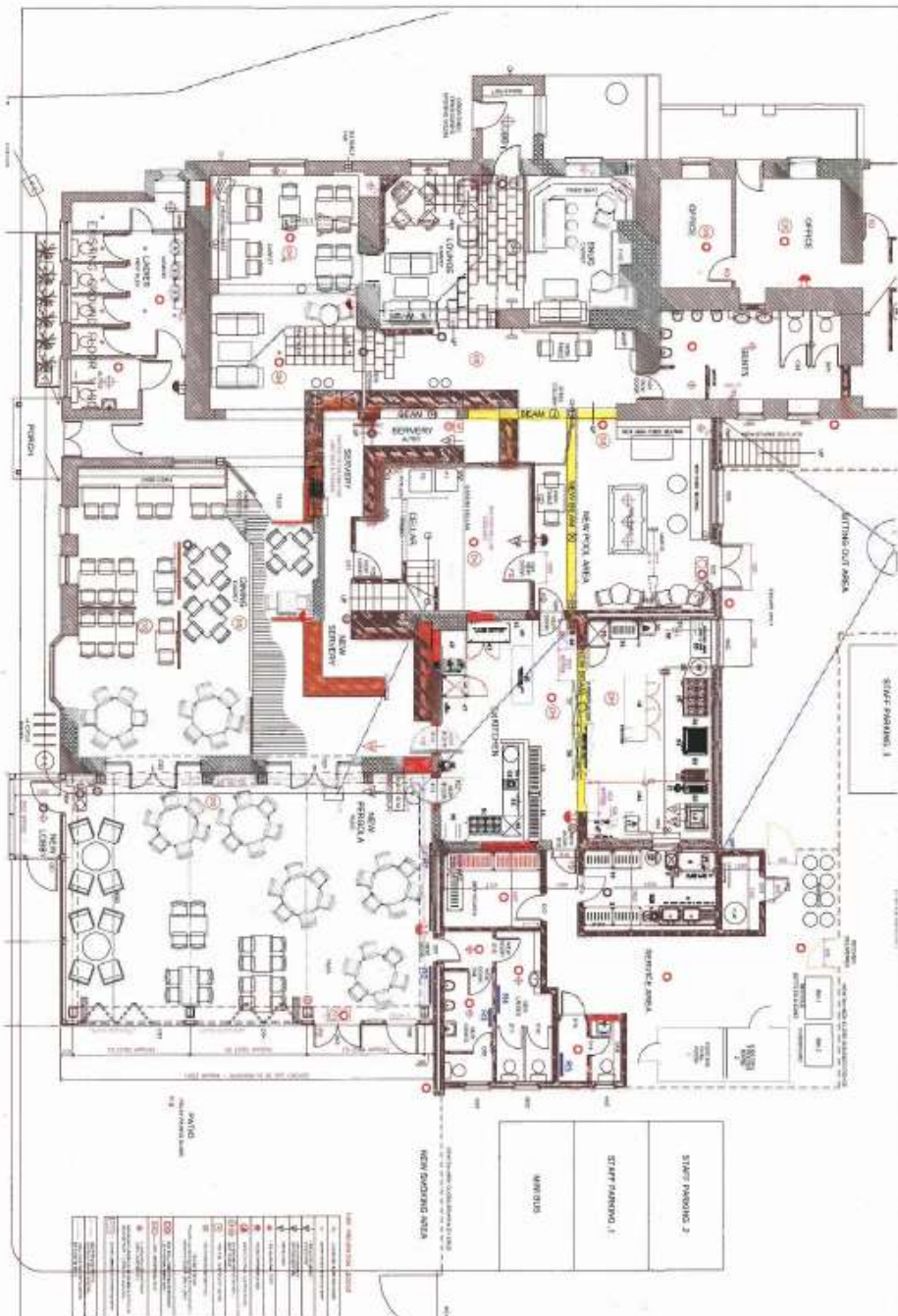
EXISTING & PROPOSED
GROUND FLOOR LAYOUT

PROFESSIONAL ARCHITECT

LANXN DESIGN

078-50A

A



NO.	DESCRIPTION
1	EXISTING WALL
2	EXISTING DOOR
3	EXISTING WINDOW
4	EXISTING FLOOR
5	EXISTING CEILING
6	EXISTING LIGHTING
7	EXISTING MECHANICAL
8	EXISTING ELECTRICAL
9	EXISTING PLUMBING
10	EXISTING FIRE
11	EXISTING PAINT
12	EXISTING FINISH
13	EXISTING FURNITURE
14	EXISTING FIXTURES
15	EXISTING EQUIPMENT
16	EXISTING STRUCTURE
17	EXISTING EXTERIOR
18	EXISTING LANDSCAPE
19	EXISTING UTILITIES
20	EXISTING SERVICES
21	EXISTING ACCESS
22	EXISTING SECURITY
23	EXISTING COMPLIANCE
24	EXISTING REGULATIONS
25	EXISTING STANDARDS
26	EXISTING PRACTICES
27	EXISTING PROCEDURES
28	EXISTING POLICIES
29	EXISTING AGREEMENTS
30	EXISTING CONTRACTS
31	EXISTING PERMITS
32	EXISTING LICENSES
33	EXISTING CERTIFICATES
34	EXISTING ORDINANCES
35	EXISTING LAWS
36	EXISTING REGULATIONS
37	EXISTING STANDARDS
38	EXISTING PRACTICES
39	EXISTING PROCEDURES
40	EXISTING POLICIES
41	EXISTING AGREEMENTS
42	EXISTING CONTRACTS
43	EXISTING PERMITS
44	EXISTING LICENSES
45	EXISTING CERTIFICATES
46	EXISTING ORDINANCES
47	EXISTING LAWS
48	EXISTING REGULATIONS
49	EXISTING STANDARDS
50	EXISTING PRACTICES

**EXISTING & PROPOSED
GROUND FLOOR LAYOUT**

DATE: 10/15/2010

PROJECT: [REDACTED]

CLIENT: [REDACTED]

ARCHITECT: [REDACTED]

SCALE: 1/8" = 1'-0"

678-57A A

REVISIONS

NO.	DESCRIPTION	DATE
1	ISSUED FOR PERMIT	10/15/2010
2	REVISED PER COMMENTS	10/20/2010
3	REVISED PER COMMENTS	11/05/2010
4	REVISED PER COMMENTS	11/15/2010
5	REVISED PER COMMENTS	12/01/2010
6	REVISED PER COMMENTS	12/15/2010
7	REVISED PER COMMENTS	01/05/2011
8	REVISED PER COMMENTS	01/15/2011
9	REVISED PER COMMENTS	02/01/2011
10	REVISED PER COMMENTS	02/15/2011
11	REVISED PER COMMENTS	03/01/2011
12	REVISED PER COMMENTS	03/15/2011
13	REVISED PER COMMENTS	04/01/2011
14	REVISED PER COMMENTS	04/15/2011
15	REVISED PER COMMENTS	05/01/2011
16	REVISED PER COMMENTS	05/15/2011
17	REVISED PER COMMENTS	06/01/2011
18	REVISED PER COMMENTS	06/15/2011
19	REVISED PER COMMENTS	07/01/2011
20	REVISED PER COMMENTS	07/15/2011
21	REVISED PER COMMENTS	08/01/2011
22	REVISED PER COMMENTS	08/15/2011
23	REVISED PER COMMENTS	09/01/2011
24	REVISED PER COMMENTS	09/15/2011
25	REVISED PER COMMENTS	10/01/2011
26	REVISED PER COMMENTS	10/15/2011
27	REVISED PER COMMENTS	11/01/2011
28	REVISED PER COMMENTS	11/15/2011
29	REVISED PER COMMENTS	12/01/2011
30	REVISED PER COMMENTS	12/15/2011
31	REVISED PER COMMENTS	01/01/2012
32	REVISED PER COMMENTS	01/15/2012
33	REVISED PER COMMENTS	02/01/2012
34	REVISED PER COMMENTS	02/15/2012
35	REVISED PER COMMENTS	03/01/2012
36	REVISED PER COMMENTS	03/15/2012
37	REVISED PER COMMENTS	04/01/2012
38	REVISED PER COMMENTS	04/15/2012
39	REVISED PER COMMENTS	05/01/2012
40	REVISED PER COMMENTS	05/15/2012
41	REVISED PER COMMENTS	06/01/2012
42	REVISED PER COMMENTS	06/15/2012
43	REVISED PER COMMENTS	07/01/2012
44	REVISED PER COMMENTS	07/15/2012
45	REVISED PER COMMENTS	08/01/2012
46	REVISED PER COMMENTS	08/15/2012
47	REVISED PER COMMENTS	09/01/2012
48	REVISED PER COMMENTS	09/15/2012
49	REVISED PER COMMENTS	10/01/2012
50	REVISED PER COMMENTS	10/15/2012

