



DEDDF DRWYDDEDU 2003
TRWYDDED ANHEDDAU

Cyngor Sir **Ceredigion** County Council



ydded anheddau

PRM 0674 (14/11/2019)

- Manylion am y safle

Cyfeiriad post y safle, neu os nad oes un, cyfeirnod map ordnans neu ddisgrifiad

CASTELL ABERTEIFI

GROSVENOR HILL

Tref bost
ABERTEIFI

Cod Post
SA43 1JA

Rhif ffôn

Os oes cyfyngiad ar yr amser, y dyddiadau

NID OES CYFYNGIADAU AMSER A RY DRWYDDED

Gweithgareddau trwyddedadwy a ganiateir gan y drwydded

GWEITHGAREDDAU TRWYDDEDADWY:

CERDDORIAETH FYW

CERDDORIAETH WEDI'I RECORDIO

PERFFORMIAD DAWNS

DRAMAU

FFILMIAU

CHWARAEON DAN DO

ADLONANT PAFFIO RESLO

DARPARU LLUNIAETH POETH YN HWYR YN Y NOS

Yr amseroedd y mae'r drwydded yn caniatáu cynnal gweithgareddau trwyddedadwy

GWEITHGAREDDAU TRWYDDEDADWY:

CERDDORIAETH FYW:

LLUN – SUL: 0900 – 0100 yn ddyddiol O DAN DO

CERDDORIAETH WEDI'I RECORDIO:

LLUN – SUL: 0900 – 0100 yn ddyddiol O DAN DO

PERFFORMIAD DAWNS:

LLUN – SUL: 0900 – 0100 yn ddyddiol O DAN DO

DRAMAU:

LLUN – SUL: 0900 –2400 yn ddyddiol O DAN DO

FFILMIAU:

LLUN – SUL: 0900 – 2400 yn ddyddiol O DAN DO

CHWARAEON DAN DO:

LLUN – SUL: 0900 – 0100 yn ddyddiol O DAN DO

ADLONANT PAFFIO RESLO:

LLUN – SUL: 0900 – 0100 yn ddyddiol O DAN DO

- Gweithgareddau trwyddedadwy allanol i orffen am 2300
- Adloniant trwyddedadwy i orffen am 2400 yn y pebyll mawr
- Adloniant trwyddedadwy i orffen am 0100 ym mhob ardal trwyddedadwy arall

DARPARU LLUNIAETH POETH YN HWYR YN Y NOS

LLUN – SUL: 2300 – 0100 yn ddyddiol

CYFLENWI ALCOHOL:

LLUN – SUL: 0900 – 0100 yn ddyddiol.

Preswylwyr a gwesteion 'Bona Fide' medru prynu alcohol trwy'r 24awr.

AMSERAU ANSAFONOL:

Un awr ychwanegol i bob gweithgaredd ar Noswyl Calan mewn i Dydd Calan.

Oriau agor y safle

LLUN – SUL: 0800 – 0130 yn ddyddiol

Un awr ychwanegol i bob gweithgaredd ar Noswyl Calan mewn i Dydd Calan.

Os yw'r drwydded yn caniatáu cyflenwi alcohol, a yw hyn yn golygu ar gyfer yfed ar y safle neu oddi yno

AR AC ODDI AR Y SAFLE

Enw, cyfeiriad (cofrestredig), rhif ffôn ac e-bost (os yw'n berthnasol) deilydd y drwydded safle

CARDIGAN CASTLE ENTERPRISES LTD

**GREEN STREET
ABERTEIFI
CEREDIGION
SA43 1JA**

Rhif cofrestredig y deilydd, er enghraifft rhif cwmni, rhif elusen (os yw'n berthnasol)

3955918

Enw, cyfeiriad a rhif ffôn Goruchwyliwr Safle dynodedig os yw'r drwydded safle yn caniatáu cyflenwi alcohol

TOM HOLDEN

Rhif trwydded bersonol ac enw'r awdurdod sy'n rhoi'r drwydded bersonol a ddelir gan y Goruchwyliwr Safle dynodedig os yw'r drwydded safle yn caniatáu cyflenwi alcohol

**CER 1352
CYNGOR SIR CEREDIGION**

1 Amodau gorfodol pan fydd trwydded yn awdurdodi cyflenwi alcohol

(1) Pan fydd trwydded safle'n awdurdodi cyflenwi alcohol, rhaid i'r drwydded gynnwys yr amodau canlynol.

(2) Yr amod cyntaf yw na ellir cyflenwi alcohol dan y drwydded safle-

(a) ar adeg pan nad oes yna oruchwyliwr safle dynodedig yn unol â'r drwydded safle, neu

(b) ar adeg pan nad oes gan y goruchwyliwr safle dynodedig drwydded bersonol neu pan fydd ei drwydded bersonol wedi'i hatal.

(3) Yr ail amod yw bod unrhyw alcohol a gyflenwir dan y drwydded safle'n gorfod cael ei gyflenwi neu'i awdurdodi gan berson sydd â thrwydded bersonol.

2 Amod gorfodol: dangos ffilmiau

(1) Pan fydd trwydded safle'n awdurdodi dangos ffilmiau, rhaid i'r drwydded gynnwys amod bod mynediad i blant pan fydd unrhyw ffilm yn cael ei dangos yn cael ei gyfyngu yn unol â'r adran hon.

(2) Pan fydd y corff categoreiddio ffilmiau'n cael ei nodi yn y drwydded, oni bai bod is-adran (3)(b) yn berthnasol, rhaid cyfyngu mynediad i blant yn unol ag unrhyw argymhelliad a wneir gan y corff hwnnw.

(3) (a) pan nad yw'r corff categoreiddio ffilmiau wedi'i nodi yn y drwydded, neu (b) pan fydd yr awdurdod trwyddedu wedi hysbysu deiliad y drwydded bod yr is-adran hon yn berthnasol i'r ffilm dan sylw, dylid cyfyngu mynediad i blant yn unol ag unrhyw argymhelliad a wneir gan yr awdurdod trwyddedu hwnnw.

(4) Yn yr adran hon -

Mae "plant" yn golygu pobl dan 18 oed; ac mae

"corff categoreiddio ffilmiau" yn golygu'r person neu'r personau a ddynodwyd fel yr awdurdod dan adran 4 o Ddeddf Recordiau Fideo 1984 (c.39) (yr awdurdod sy'n pennu addasrwydd ffilmiau fideo ar gyfer categoreiddio).

3 Amod gorfodol: goruchwyllo drysau

(1) Pan fydd trwydded safle'n cynnwys amod bod yn rhaid i un berson neu ragor fod ar yr eiddo ar adegau penodol i gwblhau gweithgaredd diogelwch, rhaid i'r drwydded gynnwys amod bod yn rhaid i unrhyw berson o'r fath feddu ar drwydded Awdurdod y Diwydiant Diogelwch.

(2) Ond does dim byd yn is-adran (1) sy'n gofyn am osod amod o'r fath -

(a) ar gyfer safleoedd o fewn paragraff 8(3)(a) o Atodlen 2 Deddf y Diwydiant Diogelwch Preifat 2001 (c.12) (safleoedd gyda thrwyddedau safle sy'n awdurdodi dramâu neu ffilmiau, neu

(b) ar gyfer safleoedd mewn perthynas ag-

(i) unrhyw achlysur a grybwyllir ym mharagraff 8(3)(b) neu (c) o'r Atodlen honno (safleoedd sy'n cael eu defnyddio gan glwb sydd â thystysgrif safle clwb yn unig, dan hysbysiad digwyddiad dros dro sy'n awdurdodi dramâu neu ffilmiau, neu dan drwydded hapchwarae, neu

(ii) unrhyw achlysur o fewn paragraff 8(3)(d) o'r Atodlen honno (achlysuron a bennir gan reoliadau dan y Ddeddf honno).

(3) At ddibenion yr adran hon -

(a) mae "gweithgaredd diogelwch" yn golygu gweithgaredd y mae paragraff 2(1)(a) o'r Atodlen honno'n berthnasol ar ei gyfer, a

(b) bod paragraff 8(5) o'r Atodlen honno (dehongli cyfeiriadau at achlysur) yn berthnasol, am ei fod yn berthnasol mewn perthynas â pharagraff 8 o'r Atodlen honno.

Gorchymyn Deddf Trwyddedu 2003 (Amodau Trwyddedu Gorfodol) 2014

Yn effeithiol o 6 Ebrill 2014

1. Rhaid i berson perthnasol sicrhau na chaiff unrhyw alcohol ei werthu na'i gyflenwi i'w yfed ar y safle nac oddi arno am bris sy'n llai na'r pris a ganiateir.

2. At ddibenion yr amod a nodir ym mharagraff 1-

(a) mae "treth" i'w dehongli yn unol â Deddf Trethi ar Ddiodydd Alcoholaidd 1979(6);

(b) "y pris a ganiateir" yw'r pris a geir drwy ddefnyddio'r fformiwla –

$$P = D + (D \times V)$$

pan mai –

(i) P yw'r pris a ganiateir

(ii) D yw cyfradd y dreth sy'n daladwy mewn perthynas â'r alcohol fel pe bai'r dreth yn cael ei chodi ar ddyddiad gwerthu neu gyflenwi'r alcohol, a

(iii) V yw cyfradd y dreth ar werth sy'n daladwy mewn perthynas â'r alcohol fel pe bai'r dreth ar werth yn cael ei chodi ar ddyddiad gwerthu neu gyflenwi'r alcohol

(c) ystyr "person perthnasol", mewn perthynas â safle lle y mae trwydded safle mewn grym, yw –

(i) Deiliad y drwydded safle,

(ii) Goruchwylydd dynodedig y safle (os oes un) mewn perthynas â thrwydded o'r fath, neu

(iii) Deiliad trwydded bersonol sy'n cyflenwi alcohol o dan drwydded o'r fath neu sy'n caniatáu iddo gael ei gyflenwi;

(d) ystyr "person perthnasol", mewn perthynas â safle lle y mae tystysgrif safle clwb mewn grym, yw unrhyw un o aelodau neu swyddogion y clwb sy'n bresennol ar y safle mewn rôl sy'n galluogi'r aelod neu'r swyddog i atal y cyflenwad o dan sylw; ac

(e) ystyr “treth ar werth” yw treth ar werth sy’n daladwy yn unol â Deddf Treth ar Werth 1994(7)

3. Os nad yw’r pris a ganiateir a roddir gan Baragraff (b) o baragraff 2 (ar wahân i’r paragraff hwn) yn rhif cyfan o geiniogau, rhaid cymryd mai’r pris a roddir gan yr is-baragraff hwnnw yw’r pris a roddir mewn gwirionedd gan yr is-baragraff hwnnw wedi’i dalgrynnu i fyny i’r geiniog agosaf.
4. (1) Mae is-baragraff (2) yn gymwys os yw’r pris a ganiateir gan Baragraff (b) o baragraff 2 ar y naill ddiwrnod (“y diwrnod cyntaf”) yn wahanol i’r pris a ganiateir ar y diwrnod nesaf (“yr ail ddiwrnod”) o ganlyniad i newid i gyfradd y dreth neu’r dreth ar werth.

(2) Mae’r pris a ganiateir sy’n gymwys ar y diwrnod cyntaf yn gymwys i werthiant neu gyflenwad alcohol sy’n digwydd cyn i’r cyfnod o 14 diwrnod sy’n dechrau ar yr ail ddiwrnod ddod i ben.

Gorchymyn Deddf Trwyddedu 2003 (Amodau Trwyddedu Gorfodol) (Diwygio)
2014

Mae'r Amodau Gorfodol isod yn **disodli** Gorchymyn Deddf Trwyddedu 2003 (Amodau Trwyddedu Gorfodol) 2010 a daethant i rym ar **1 Hydref 2014**.

Mae amodau 1 i 4 yn cyfeirio at yr holl safleoedd sy'n gwerthu neu gyflenwi alcohol i'w yfed ar y safle. Mae amod 3 yn berthnasol i safleoedd sy'n gwerthu alcohol i'w yfed oddi ar y safle.

1. (1) Rhaid i'r person cyfrifol sicrhau nad yw staff ar y safle perthnasol yn ymgymryd â, yn trefnu neu'n cymryd rhan mewn unrhyw hyrwyddo anghyfrifol mewn perthynas â'r safle.

(2) Yn y paragraff hwn, mae hyrwyddo anghyfrifol yn golygu un neu fwy o'r gweithgareddau a ganlyn, neu weithgareddau sy'n sylweddol debyg, sy'n digwydd er mwyn hyrwyddo gwerthiant neu gyflenwad o alcohol i'w yfed ar y safle -

(a) gemau neu weithgareddau eraill sy'n gofyn am neu'n hybu, neu sydd wedi'u dylunio i ofyn neu i hybu unigolion i -

(i) yfed swm o alcohol o fewn cyfyngiad amser (heblaw yfed alcohol a werthwyd neu a gyflenwyd ar y safle cyn terfyn y cyfnod y mae'r unigolyn cyfrifol wedi'i awdurdodi i werthu neu gyflenwi alcohol), neu

(ii) yfed cymaint o alcohol â phosib (un ai mewn cyfyngiad amser neu fel arall);

(b) darparu swm diddiwedd neu amhenodol o alcohol am ddim neu am bris penodedig neu ar ddisgownt i'r cyhoedd neu i grŵp a gaiff ei ddiffinio gan nodwedd benodol sy'n peri risg sylweddol o danseilio amcan trwyddedu;

(c) darparu alcohol am ddim neu ar ddisgownt neu unrhyw beth arall fel gwobr i annog neu i wobrwyo prynu ac yfed alcohol dros gyfnod o 24 awr neu lai mewn modd sy'n peri risg sylweddol o danseilio amcan trwyddedu;

(d) gwerthu neu gyflenwi alcohol mewn cysylltiad â phosteri neu bamffledi ar, neu yng nghyffiniau'r safle, a ellir ei ystyried yn rhesymol fel ei fod yn caniatáu, neu'n annog neu'n cyfeirio at effeithiau meddwdod ac ymddygiad gwrthgymdeithasol mewn modd ffafriol;

(e) unigolyn yn tywallt alcohol yn uniongyrchol i geg unigolyn arall (heblaw pan fo unigolyn yn methu yfed heb gymorth oherwydd anabledd).

2. Rhaid i'r unigolyn cyfrifol sicrhau fod dŵr yfed am ddim yn cael ei ddarparu ar gais i gwsmeriaid pan fod hyn ar gael yn rhesymol.

3. (1) Rhaid i ddeilydd y drwydded eiddo neu ddeilydd y dystysgrif eiddo clwb sicrhau y gweithredir polisi gwirio oed ar y safle mewn perthynas â gwerthu neu gyflenwi alcohol.

(2) Rhaid i oruchwyliwr dynodedig y safle mewn perthynas â'r drwydded eiddo sicrhau bod gwerthiant alcohol ar y safle yn digwydd yn unol â'r polisi gwirio oed.

(3) Rhaid i'r polisi fynnu bod unigolion sy'n edrych dan 18 oed i'r person cyfrifol (neu'r oed hŷn a nodir yn y polisi) ddangos ar gais, cyn cael prynu alcohol, tystiolaeth yn cynnwys eu llun, dyddiad geni a naill ai -

(a) marc holograffig, neu

(b) nodwedd uwchfioled.

4. Rhaid i'r unigolyn cyfrifol sicrhau -

(a) os caiff unrhyw un o'r diodydd alcoholig canlynol eu gwerthu neu eu cyflenwi i'w hyfed ar y safle (heblaw am ddiodydd alcohol sy'n cael eu gwerthu neu eu cyflenwi ar ôl eu gwneud yn barod i'w gwerthu mewn cynhwysydd wedi'i gau'n ddiogel), bydd yr alcohol ar werth i gwsmeriaid yn y mesurau a ganlyn -

(i) cwrw neu seidr: ½ pint;

(ii) jin, rym, fodca neu wisgi: 25 ml neu 35 ml; a

(iii) gwin llonydd mewn gwydryn: 125 ml;

(b) caiff y mesurau hyn eu dangos mewn bwydlen, ar restr brisiau neu ddeunydd printiedig arall sydd ar gael i gwsmeriaid ar y safle; a

(c) lle nad yw cwsmer, mewn perthynas â gwerthiant alcohol, yn manylu ar y swm o alcohol i'w werthu, bydd y gwerthwr yn hysbysu'r cwsmer fod y mesurau hyn ar gael.

Atodiad 2 – Amodau sy'n gyson â'r Rhestr weithredu

a) Disgrifiad Cyffredinol

- Mae Castell Aberteifi'n cynnig 900 mlynedd o hanes a threftadaeth gyfoethog ar gyfer ymwelwyr. Yn sgil degawdau o esgeulustod aeth y safle'n adfail, ond yn dilyn blynyddoedd o ymgyrchu mae'r castell wedi cael bywyd newydd, ac mae'n agor ei ddrysau at ddefnydd cymunedol, hamdden, twristiaeth ac addysg. Mi fydd yn ganolfan ar gyfer dysgu Cymraeg, diwylliant a chrefftau, yn ogystal ag astudiaethau amgylcheddol a garddwriaethol. Mi fydd yna gyfleuster dehongli treftadaeth, cyfleusterau addysgol, ystafelloedd i'w llogi, pabell ddigwyddiadau, ardal cyngherddau awyr agored, bwyty, siop, gwely a brecwast, a llety hunanarlwyo moethus.
Mae'r cynlluniau sydd ynghlwm â'r cais hwn yn nodi manylion lleoliad, a'r gweithgareddau trwyddedadwy a fwriedir ar gyfer bob rhan o'r safle.
Mae'r cynlluniau'n amrywio o ran maint, o 1:100 i 1:50 i sicrhau eglurder.
- Bydd y staff yn derbyn hyfforddiant mewnol ar ofynion Deddf Trwyddedu 2003 a gofynion deddfwriaethol eraill sy'n berthnasol i'r rhaglen weithredu hon.
- Byddwn yn sicrhau, trwy reoli sŵn a chynllunio ymlaen llaw trwy gynnal asesiadau risg, ein bod yn hyrwyddo pob un o'r pedwar amcan trwyddedu.

b) Atal Troseddau ac Anhrefn

- Ni oddefir ymddygiad meddw, cwerylgar neu afreolus. Ni chaniateir mynediad i'r safle i unrhyw un sy'n ymddwyn yn y fath fodd. Os digwydd bod unigolyn yn camymddwyn, gofynnir iddo/iddi adael a gelwir yr heddlu os oes angen.
- Mabwysiadir polisi i sicrhau na fydd unrhyw alcohol yn cael ei werthu i rai dan oed
- Fel arfer gwerthir alcohol fel atodiad i weithgareddau trwyddedadwy eraill.

c) Diogelwch Cyhoeddus

- Bydd stiwardiaid hyfforddedig ar ddyletswydd yn ystod digwyddiadau mwy o faint, a gellir hefyd defnyddio staff drysau SIA trwyddedig yn ôl disgresiwn y rheolwyr.
- Mae asesiad risg iechyd a diogelwch, gan gynnwys diogelwch tân, ar gael i'w archwilio.
- Mae tystysgrifau diogelwch hefyd ar gael i'w harchwilio.
- Bydd yswiriant atebolrwydd cyhoeddus yn ei le a bydd ein hyswirwyr yn derbyn manylion ein cais am drwydded safle.

- Bydd offer cymorth cyntaf digonol a phriodol ar gael yn hwylus. Bydd yr holl staff yn gwybod ble mae wedi'i leoli.

Amodau penodol mewn perthynas â bocsiio a reslo

- Bydd Ymarferwr Meddygol cymwysedig (Doctor) yn bresennol trwy gydol unrhyw adloniant sy'n cynnwys Bocsiio.

Bydd person cymorth cyntaf cymwysedig yn bresennol trwy gydol unrhyw adloniant sy'n cynnwys Reslo.

- Pan ddefnyddir cylch reslo, mi fydd wedi'i adeiladu gan berson cymwys, ac wedi'i archwilio gan awdurdod cymwys cyn ei ddefnyddio, a bydd ymyl sgert y cylch wedi'i wneud o ddefnydd gwrthfflam.
- Ni fydd aelodau'r cyhoedd yn eistedd mewn unrhyw sedd sy'n nes na 2.5 metr at y cylch.
- Nodir y nifer uchaf a ganiateir ar y safle yn dilyn Asesiad Risg.
- Mi fydd yna nifer addas o staff sydd wedi'u hyfforddi'n briodol i sicrhau bod pobl yn gadael y safle'n ddiogel mewn argyfwng, a neilltuir dyletswyddau penodol i staff o'r fath mewn argyfwng.
- Bydd yr holl staff wedi cael hyfforddiant ar wacáu'r safle mewn argyfwng.

d) Atal Niwsans Cyhoeddus

- Ein bwriad yw caniatáu gweithgareddau trwyddedadwy sy'n gydnaws â natur hanesyddol y safle.
- Ni fydd yr oriau gweithredu'n ormodol, a bydd unrhyw weithgareddau trwyddedadwy'n cael eu rheoli ymhellach trwy osod terfyn amser, cynllunio digwyddiadau, a monitro yn ystod perfformiadau.
- Bydd gan y babell fawr system sain sy'n cyfeirio sŵn, a fydd yn cyfyngu ar y gerddoriaeth sydd i'w chlywed o'r tu allan. Bydd y gerddoriaeth yn dod i ben am hanner nos yn y babell fawr.

Ardal y Babell Ddigwyddiadau

- Caniateir cerddoriaeth neu leisiau sydd wedi'u seinchwyddo yn yr ardal hon trwy ddefnyddio system sain sy'n cyfeirio sŵn, a gymeradwywyd gan Adran yr Amgylchedd, gyda lefelau'r sain wedi'u gosod fel nad oes modd ei glywed o

eiddo preswyl cyfagos. Bydd y Goruchwyliwr Safle Dynodedig neu berson cyfrifol arall yn rheoli lefel y sŵn a ddaw o'r system, ac yn cynnal ei asesiad ei hun i sicrhau nad yw'n achosi niwsans. Gosodir y lefelau i sicrhau nad yw'r sŵn i'w glywed o eiddo preswyl cyfagos.

- Bydd yr holl systemau seinchwyddo sydd ar y safle dan reolaeth deiliad trwydded y Safle bob amser. Bydd y Goruchwyliwr Safle Dynodedig neu berson arall enwebedig yn gyfrifol am sicrhau nad yw systemau a ddefnyddir gan berfformwyr allanol wedi'u gosod ar lefel sy'n achosi niwsans i drigolion yr ardal.

Y Bwyty a'r Bar.

Bydd drysau patio gwydr y bwyty ar ochr Grosvenor Hill yn cael eu cau a'u cloi pan fydd yr ardal yn cynnal adloniant sy'n cynnwys cerddoriaeth wedi'i recordio a'i seinchwyddo, a cherddoriaeth fyw drwyddedig sydd wedi'i seinchwyddo. Dylid cadw'r drysau patio ar gau yn ystod unrhyw ddigwyddiadau lle chwaraeir cerddoriaeth fyw drwyddedig yn yr ardal hon, gan ddefnyddio offer seinchwyddo (ar wahân i gerddoriaeth gefndir).

- Bydd unrhyw offer sain a ddefnyddir yn y babell dros dro y bwriedir ei gosod yn achlysurol ar ochr Castle Green o'r adeilad yn cynnwys yr un math o system cyfeirio swn â'r Babell fawr.

Ardal awyr agored

- Bydd Deiliad y Drwydded Safle neu berson enwebedig yn sicrhau bod rhif ffôn ar gael ac wedi'i arddangos mewn man amlwg yn ffenest siop y Castell, i drigolion lleol ei ddefnyddio os bydd unrhyw niwsans sŵn neu ymddygiad gwrthgymdeithasol yn deillio o unigolion neu weithgareddau sy'n gysylltiedig â'r safle. Bydd unrhyw gwynion a dderbynnir yn cael eu nodi, gan gynnwys pryd y derbyniwyd y gŵyn, manylion y gŵyn, yr ymateb a roddwyd a'r camau a gymerwyd.
- Bydd Deiliad y Drwydded Safle neu berson enwebedig yn asesu effaith unrhyw weithgareddau swnllyd ar eiddo cyfagos, a hynny ar ddechrau adloniant wedi'i reoleiddio ac o dro i dro trwy gydol yr adloniant wedi'i reoleiddio, gan gymryd camau i ostwng lefel y sŵn os gellir ei glywed ar lefel uwch na cherddoriaeth gefndir yn yr eiddo preswyl agosaf. Gwneir nodyn yn y Llyfr Cofnod o'r asesiadau hyn, a ph'un ai oedd angen gweithredu / pa gamau a gymerwyd.

- Atgoffir y rhai sy'n mynychu, ar lafar, a thrwy gyfrwng arwyddion amlwg ger y fynedfa, i adael yr ardal yn dawel.
- Y babell dros dro a osodir yn achlysurol ar ochr Castle Green o'r adeilad. Gallai'r ymgeisydd gynnig naill ai:
- Defnyddir system debyg i ardal y "babell ddigwyddiadau" ar gyfer digwyddiadau gyda cherddoriaeth drwyddedig sydd wedi'i seinchwyddo o fewn y babell dros dro.
- Bydd adloniant allanol wedi'i reoleiddio'n dod i ben am 23.00.
- Bydd adloniant wedi'i reoleiddio'n dod i ben am hanner nos yn y pebyll.
- Bydd adloniant wedi'i reoleiddio'n dod i ben am 01.00 ymhob un o'r ardaloedd trwyddedig eraill.
- Bydd cerddoriaeth fel arfer yn atodiad i weithgareddau trwyddedadwy, ond gellir chwarae cerddoriaeth wedi'i recordio yn ystod achlysuron preifat e.e. gwledd priodas. Bydd unrhyw gerddoriaeth wedi'i recordio a chwaraeir y tu allan i'r adeiladau a'r pebyll yn dod i ben am 24.00

e) Amddiffyn plant rhag niwed

- Bydd staff yn cael cyfarwyddyd i beidio â gwerthu alcohol i unrhyw berson sy'n edrych dan 18 oed. Byddant yn gofyn am weld dogfen adnabod gyda llun os bydd rhywun yn edrych dan 25 oed. Bydd staff yn fodlon derbyn pasbort, trwydded yrru gyda llun, neu gerdyn adnabod cymeradwy'n unig. Os bydd unrhyw amheuaeth, cânt gyfarwyddyd i beidio â gwerthu alcohol.

Bydd staff a gwirfoddolwyr sy'n ymwneud â gweithgareddau plant yn meddu ar ddatgeliad priodol yn unol â'r gwasanaeth datgelu a gwahardd.

I ddangos ffilmiau sy'n gysylltiedig â natur y safle ac fel atodiad i weithgareddau eraill, dangosir ffilmiau'n unol â Bwrdd Categorioidio Ffilmiau Prydain a chanllawiau'r awdurdod lleol.

Atodiad 3 – Amodau atodol yn dilyn gwrandawriad gan yr awdurdod trwyddedu/cyfarfod Cyfryngu

Amodau cyfryngu a gytunwyd gyda Sue Lewis, yr ymgeisydd, ac Eifion Roberts o Adran Iechyd yr Amgylchedd

Ardal y Babell Ddigwyddiadau

- Caniateir cerddoriaeth neu leisiau sydd wedi'u seinchwyddo yn yr ardal hon trwy ddefnyddio system sain sy'n cyfeirio sŵn, a gymeradwywyd gan Adran yr Amgylchedd, gyda lefelau'r sain wedi'u gosod fel nad oes modd ei glywed o eiddo preswyl cyfagos. Bydd y Goruchwyliwr Safle Dynodedig neu berson cyfrifol arall yn rheoli lefel y sŵn a ddaw o'r system, ac yn cynnal ei asesiad ei hun i sicrhau nad yw'n achosi niwsans. Gosodir y lefelau i sicrhau nad yw'r sŵn i'w glywed o eiddo preswyl cyfagos.
 - Bydd yr holl systemau seinchwyddo sydd ar y safle dan reolaeth deiliad trwydded y Safle bob amser. Bydd y Goruchwyliwr Safle Dynodedig neu berson arall enwebedig yn gyfrifol am sicrhau nad yw systemau a ddefnyddir gan berfformwyr allanol wedi'u gosod ar lefel sy'n achosi niwsans i drigolion yr ardal.

Y Bwyty a'r Bar.

Bydd drysau patio gwydr y bwyty ar ochr Grosvenor Hill yn cael eu cau a'u cloi pan fydd yr ardal yn cynnal adloniant sy'n cynnwys cerddoriaeth wedi'i recordio a'i seinchwyddo, a cherddoriaeth fyw drwyddedig sydd wedi'i seinchwyddo. Dylid cadw'r drysau patio ar gau yn ystod unrhyw ddigwyddiadau lle chwaraeir cerddoriaeth fyw drwyddedig yn yr ardal hon, gan ddefnyddio offer seinchwyddo (ar wahân i gerddoriaeth gefndir).

- Bydd unrhyw offer sain a ddefnyddir yn y babell dros dro y bwriedir ei gosod yn achlysurol ar ochr Castle Green o'r adeilad yn cynnwys yr un math o system cyfeirio swn â'r Babell fawr. .

Ardal awyr agored

- Bydd Deiliad y Drwydded Safle neu berson enwebedig yn sicrhau bod rhif ffôn ar gael ac wedi'i arddangos mewn man amlwg yn ffenest siop y Castell, i drigolion lleol ei ddefnyddio os bydd unrhyw niwsans sŵn neu

ymddygiad gwrthgymdeithasol yn deillio o unigolion neu weithgareddau sy'n gysylltiedig â'r safle. Bydd unrhyw gwynion a dderbynnir yn cael eu nodi, gan gynnwys pryd y derbyniwyd y gŵyn, manylion y gŵyn, yr ymateb a roddwyd a'r camau a gymerwyd.

- Bydd Deiliad y Drwydded Safle neu berson enwebedig yn asesu effaith unrhyw weithgareddau swmlyd ar eiddo cyfagos, a hynny ar ddechrau adloniant wedi'i reoleiddio ac o dro i dro trwy gydol yr adloniant wedi'i reoleiddio, gan gymryd camau i ostwng lefel y sŵn os gellir ei glywed ar lefel uwch na cherddoriaeth gefndir yn yr eiddo preswyl agosaf. Gwneir nodyn yn y Llyfr Cofnod o'r asesiadau hyn, a ph'un ai oedd angen gweithredu / pa gamau a gymerwyd.
- Atgoffir y rhai sy'n mynychu, ar lafar, a thrwy gyfrwng arwyddion amlwg ger y fynedfa, i adael yr ardal yn dawel.
- Y babell dros dro a osodir yn achlysurol ar ochr Castle Green o'r adeilad. Gallai'r ymgeisydd gynnig naill ai:
- Defnyddir system debyg i ardal y "babell ddigwyddiadau" ar gyfer digwyddiadau gyda cherddoriaeth drwyddedig sydd wedi'i seinchwyddo o fewn y babell dros dro.
- Bydd adloniant allanol wedi'i reoleiddio'n dod i ben am 23.00.
- Bydd adloniant wedi'i reoleiddio'n dod i ben am hanner nos yn y pebyll.
- Bydd adloniant wedi'i reoleiddio'n dod i ben am 01.00 ymhob un o'r ardaloedd trwyddedig eraill.

Atodiad 3 – Amodau yn atodedig yn sgil gwrandawriad gan yr awdurdod trwyddedu/cyfarfod cyfryngu

Amodau cyfryngu a gytunwyd gyda Sue Lewis, yr ymgeisydd, ac Eifion Roberts o Adran Iechyd yr Amgylchedd

Ardal y Babell Ddigwyddiadau

- Caniateir cerddoriaeth neu leisiau sydd wedi'u seinchwyddo yn yr ardal hon trwy ddefnyddio system sain sy'n cyfeirio sŵn, a gymeradwywyd gan Adran yr Amgylchedd, gyda lefelau'r sain wedi'u gosod fel nad oes modd ei glywed o eiddo preswyl cyfagos. Bydd y Goruchwyliwr Safle Dynodedig neu berson cyfrifol arall yn rheoli lefel y sŵn a ddaw o'r system, ac yn cynnal ei asesiad ei hun i sicrhau nad yw'n achosi niwsans. Gosodir y lefelau i sicrhau nad yw'r sŵn i'w glywed o eiddo preswyl cyfagos.
 - Bydd yr holl systemau seinchwyddo sydd ar y safle dan reolaeth deiliad trwydded y Safle bob amser. Bydd y Goruchwyliwr Safle Dynodedig neu berson arall enwebedig yn gyfrifol am sicrhau nad yw systemau a ddefnyddir gan berfformwyr allanol wedi'u gosod ar lefel sy'n achosi niwsans i drigolion yr ardal.

Y Bwyty a'r Bar.

Bydd drysau patio gwydr y bwyty ar ochr Grosvenor Hill yn cael eu cau a'u cloi pan fydd yr ardal yn cynnal adloniant sy'n cynnwys cerddoriaeth wedi'i recordio a'i seinchwyddo, a cherddoriaeth fyw drwyddedig sydd wedi'i seinchwyddo. Dylid cadw'r drysau patio ar gau yn ystod unrhyw ddigwyddiadau lle chwaraeir cerddoriaeth fyw drwyddedig yn yr ardal hon, gan ddefnyddio offer seinchwyddo (ar wahân i gerddoriaeth gefndir).

- Bydd unrhyw offer sain a ddefnyddir yn y babell dros dro y bwriedir ei gosod yn achlysurol ar ochr Castle Green o'r adeilad yn cynnwys yr un math o system cyfeirio swn â'r Babell fawr.

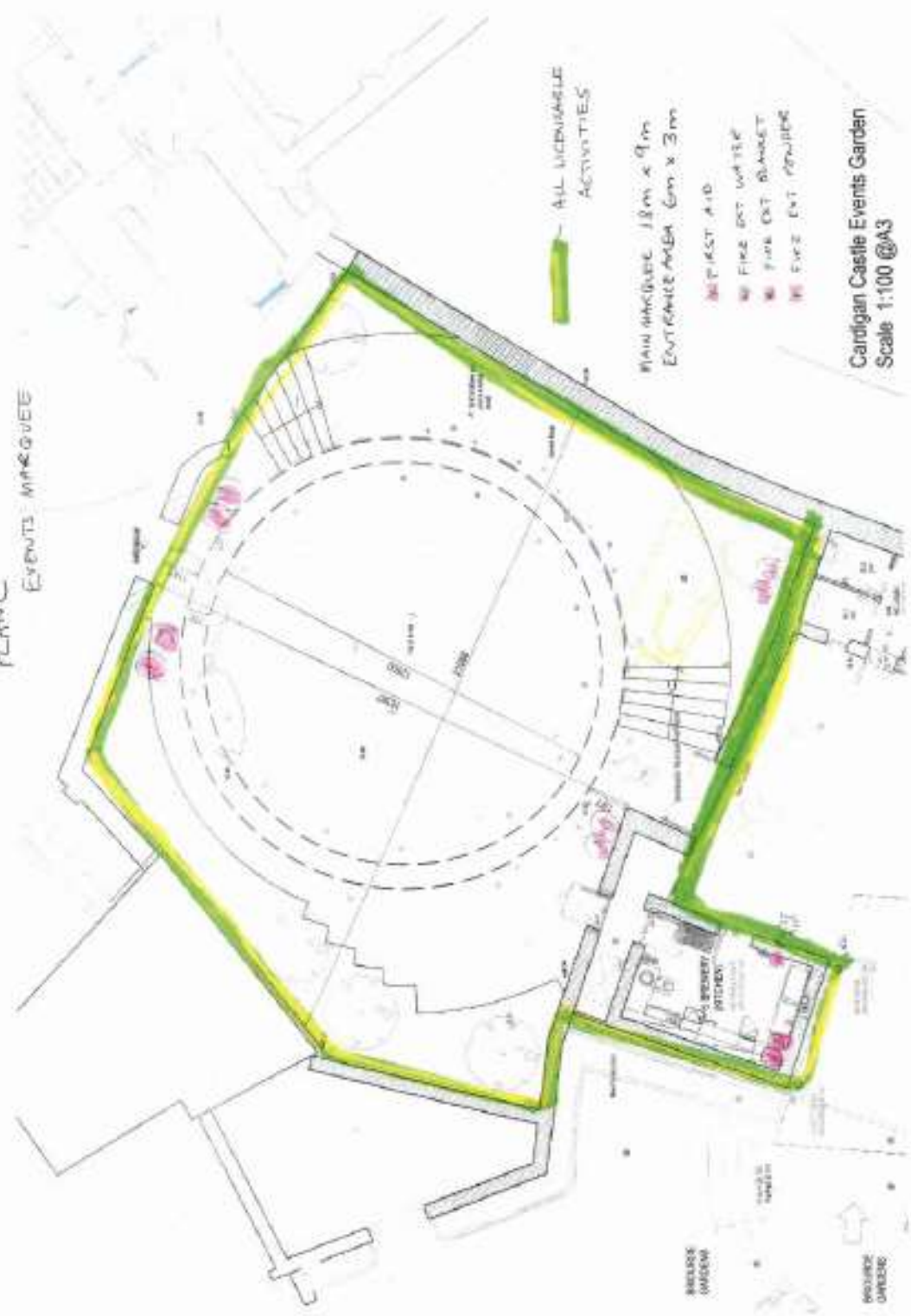
Ardal awyr agored

- Bydd Deiliad y Drwydded Safle neu berson enwebedig yn sicrhau bod rhif ffôn ar gael ac wedi'i arddangos mewn man amlwg yn ffenest siop y Castell, i drigolion lleol ei ddefnyddio os bydd unrhyw niwsans sŵn neu ymddygiad gwrthgymdeithasol yn deillio o unigolion neu weithgareddau sy'n gysylltiedig â'r safle. Bydd unrhyw gwynion a dderbynnir yn cael eu

nodi, gan gynnwys pryd y derbyniwyd y gŵyn, manylion y gŵyn, yr ymateb a roddwyd a'r camau a gymerwyd.

- Bydd Deiliad y Drwydded Safle neu berson enwebedig yn asesu effaith unrhyw weithgareddau swnllyd ar eiddo cyfagos, a hynny ar ddechrau adloniant wedi'i reoleiddio ac o dro i dro trwy gydol yr adloniant wedi'i reoleiddio, gan gymryd camau i ostwng lefel y sŵn os gellir ei glywed ar lefel uwch na cherddoriaeth gefndir yn yr eiddo preswyl agosaf. Gwneir nodyn yn y Llyfr Cofnod o'r asesiadau hyn, a ph'un ai oedd angen gweithredu / pa gamau a gymerwyd.
- Atgoffir y rhai sy'n mynychu, ar lafar, a thrwy gyfrwng arwyddion amlwg ger y fynedfa, i adael yr ardal yn dawel.
- Y babell dros dro a osodir yn achlysurol ar ochr Castle Green o'r adeilad. Gallai'r ymgeisydd gynnig naill ai:
- Defnyddir system debyg i ardal y "babell ddigwyddiadau" ar gyfer digwyddiadau gyda cherddoriaeth drwyddedig sydd wedi'i seinchwyddo o fewn y babell dros dro.
- Bydd adloniant allanol wedi'i reoleiddio'n dod i ben am 23.00.
- Bydd adloniant wedi'i reoleiddio'n dod i ben am hanner nos yn y pebyll.
- Bydd adloniant wedi'i reoleiddio'n dod i ben am 01.00 ymhob un o'r ardaloedd trwyddedig eraill.

PLANIC
EVENTS MARQUEE



ALL LICENSABLE
ACTIVITIES

MAIN MARQUEE 18m x 9m
ENTRANCE AREA 6m x 3m

- FIRST AID
- FIRE EXTINGUISHER
- FIRE EXTINGUISHER
- FIRE EXTINGUISHER

Cardigan Castle Events Garden
Scale 1:100 @A3

TOILETS
AND
GENEY
PITCH

TOILETS
AND
GENEY
PITCH

STABLES GROUND FLOOR PLAN

PLAN G



LINE 4 RECORDED
MUSIC, SONG BY
RETRAIL OF
ASCENSOR
FILMS
LATE NIGHT ROOM.
EXCLUSIONS ARE
MUSIC MUSIC.

NO FIRE EXIT WATER
EXIT - FIRE EXIT MARK

Structural Note
See also

1. The building is a two-story structure with a flat roof. The ground floor is used for storage and the first floor is used for office space.
2. The building is situated on a plot of land measuring 10m by 10m.
3. The building is constructed from brick and concrete.
4. The building is surrounded by a low wall.
5. The building is accessed via a paved area.
6. The building is situated on a plot of land measuring 10m by 10m.
7. The building is constructed from brick and concrete.
8. The building is surrounded by a low wall.
9. The building is accessed via a paved area.
10. The building is situated on a plot of land measuring 10m by 10m.

11. The building is a two-story structure with a flat roof. The ground floor is used for storage and the first floor is used for office space.
12. The building is situated on a plot of land measuring 10m by 10m.
13. The building is constructed from brick and concrete.
14. The building is surrounded by a low wall.
15. The building is accessed via a paved area.
16. The building is situated on a plot of land measuring 10m by 10m.
17. The building is constructed from brick and concrete.
18. The building is surrounded by a low wall.
19. The building is accessed via a paved area.
20. The building is situated on a plot of land measuring 10m by 10m.

21. The building is a two-story structure with a flat roof. The ground floor is used for storage and the first floor is used for office space.
22. The building is situated on a plot of land measuring 10m by 10m.
23. The building is constructed from brick and concrete.
24. The building is surrounded by a low wall.
25. The building is accessed via a paved area.
26. The building is situated on a plot of land measuring 10m by 10m.
27. The building is constructed from brick and concrete.
28. The building is surrounded by a low wall.
29. The building is accessed via a paved area.
30. The building is situated on a plot of land measuring 10m by 10m.

Room No.	Room Name	Area (sqm)	Volume (cu m)
1	Office	10.0	20.0
2	Storage	20.0	40.0
3	Corridor	5.0	10.0
4	Staircase	5.0	10.0
5	WC	2.0	4.0
6	Kitchen	5.0	10.0
7	Living Room	10.0	20.0
8	Bedroom	10.0	20.0
9	Bathroom	5.0	10.0
10	Garage	10.0	20.0
11	Driveway	10.0	20.0
12	Front Garden	10.0	20.0
13	Rear Garden	10.0	20.0
14	Plot Area	100.0	2000.0

DATE: 10/10/2020
DRAWN BY: [Name]
CHECKED BY: [Name]



STABLES FIRST FLOOR
PLAN F

- LINE + PROCEEDED
- MUSIC - SAME
- BY RETAIL OF
- ALCOHOL
- FILMS
- ARE ABOUT APPROXIMATE
- MEASURES FOR MUSIC
- RED CIRCLES
- RED SQUARE
- RED TRIANGLE
- RED DIAMOND
- RED STAR

1. The building is a single-story structure with a flat roof and is located on the corner of the intersection of the main road and the side road.
2. The building is divided into several rooms, including a large open area, a kitchen, a bathroom, and a storage room.
3. The building is surrounded by a fence and has a paved area in front of it.
4. The building is in good condition and is suitable for use as a stable or a small business.
5. The building is located in a quiet area and is surrounded by trees and other buildings.
6. The building is accessible by public transport and is close to the main road.
7. The building is a good example of a well-maintained property and is a valuable asset.
8. The building is a good example of a well-maintained property and is a valuable asset.
9. The building is a good example of a well-maintained property and is a valuable asset.
10. The building is a good example of a well-maintained property and is a valuable asset.
11. The building is a good example of a well-maintained property and is a valuable asset.
12. The building is a good example of a well-maintained property and is a valuable asset.
13. The building is a good example of a well-maintained property and is a valuable asset.
14. The building is a good example of a well-maintained property and is a valuable asset.
15. The building is a good example of a well-maintained property and is a valuable asset.
16. The building is a good example of a well-maintained property and is a valuable asset.
17. The building is a good example of a well-maintained property and is a valuable asset.
18. The building is a good example of a well-maintained property and is a valuable asset.
19. The building is a good example of a well-maintained property and is a valuable asset.
20. The building is a good example of a well-maintained property and is a valuable asset.

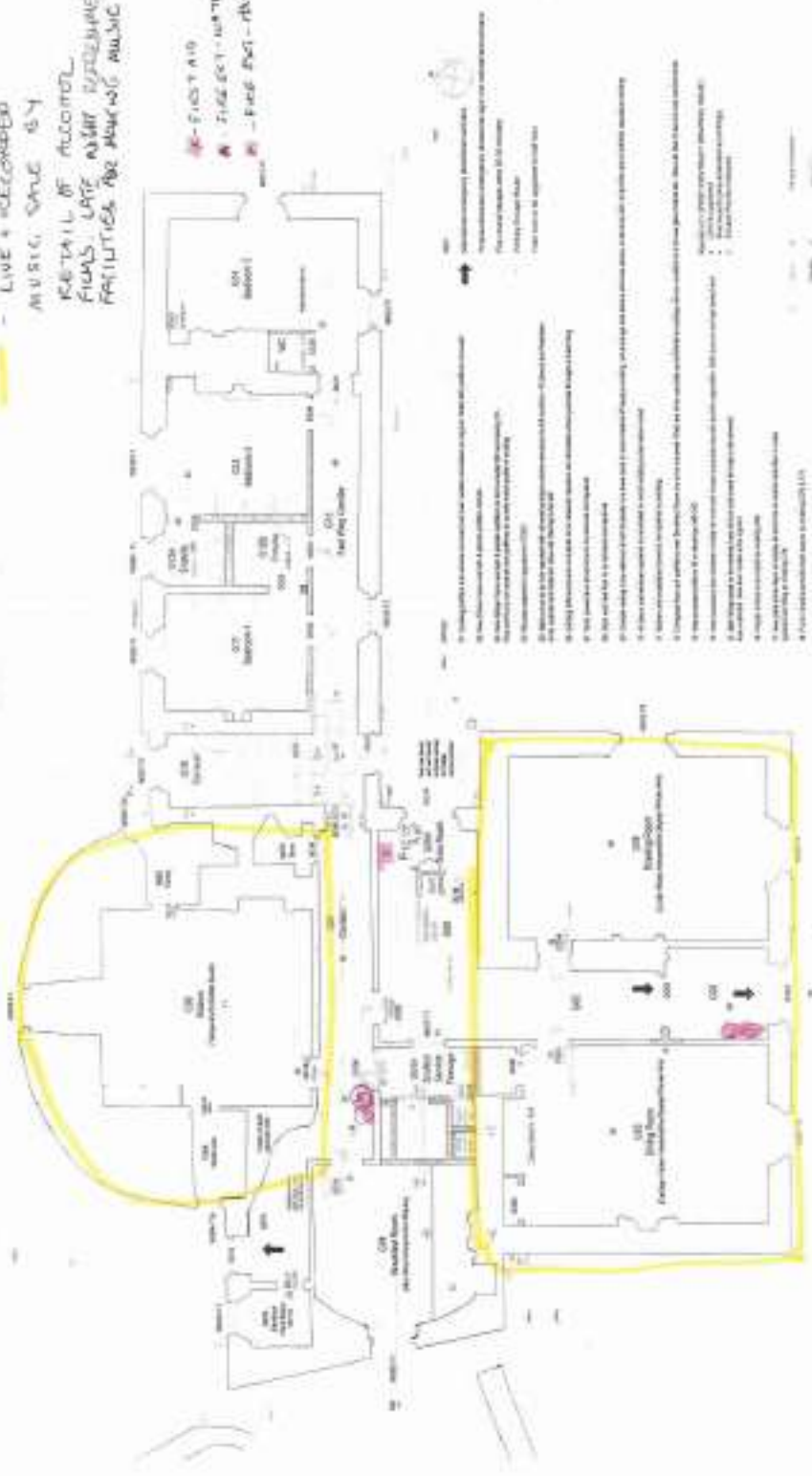
Item	Quantity	Unit	Price	Total
1	1	sqm	100	100
2	1	sqm	100	100
3	1	sqm	100	100
4	1	sqm	100	100
5	1	sqm	100	100
6	1	sqm	100	100
7	1	sqm	100	100
8	1	sqm	100	100
9	1	sqm	100	100
10	1	sqm	100	100
11	1	sqm	100	100
12	1	sqm	100	100
13	1	sqm	100	100
14	1	sqm	100	100
15	1	sqm	100	100
16	1	sqm	100	100
17	1	sqm	100	100
18	1	sqm	100	100
19	1	sqm	100	100
20	1	sqm	100	100

STABLES FIRST FLOOR

PLAN D
CASTLE GREEN HOUSE
LOWER FLOOR

- LIVE & RECORDED
MUSIC, SALES BY
RETAIL OF ALCOHOL
FOODS, LIVE MUSIC, BUSINESS
FACILITIES AND MORE MUSIC

■ - FIRST AID
■ - FIRST AID - W/ THER.
■ - FIRST AID - HAVING



- 1. The building is a two-story structure with a total floor area of approximately 10,000 sq. ft.
- 2. The building is located at 1234 Main Street, City, State, ZIP.
- 3. The building is currently used as a retail space for music and alcohol.
- 4. The building is being converted to a live music venue.
- 5. The building is being converted to a live music venue.
- 6. The building is being converted to a live music venue.
- 7. The building is being converted to a live music venue.
- 8. The building is being converted to a live music venue.
- 9. The building is being converted to a live music venue.
- 10. The building is being converted to a live music venue.
- 11. The building is being converted to a live music venue.
- 12. The building is being converted to a live music venue.
- 13. The building is being converted to a live music venue.
- 14. The building is being converted to a live music venue.
- 15. The building is being converted to a live music venue.
- 16. The building is being converted to a live music venue.
- 17. The building is being converted to a live music venue.
- 18. The building is being converted to a live music venue.
- 19. The building is being converted to a live music venue.
- 20. The building is being converted to a live music venue.

NO.	DATE	BY	REVISION
1	12/15/2023	J. Smith	Initial Design
2	12/20/2023	J. Smith	Revised Design
3	12/25/2023	J. Smith	Final Design

Project Name: Castle Green House Lower Floor
 Project No: 22088 CD 201 CT
 Scale: 1/8" = 1'-0"
 Date: 12/25/2023

Castle Green House Lower Floor
 Project No: 22088 CD 201 CT
 Scale: 1/8" = 1'-0"
 Date: 12/25/2023

PLAN 'E'
 CASTLE GREEN HOUSE
 UPPER FLOOR



LIVE + KEGGERS
 MUSIC, SALE BY RETAIL
 IT ALCOHOL
 FURN, LARG NIGHT REFRESHMENT
 FACILITIES for MANSION MUSIC

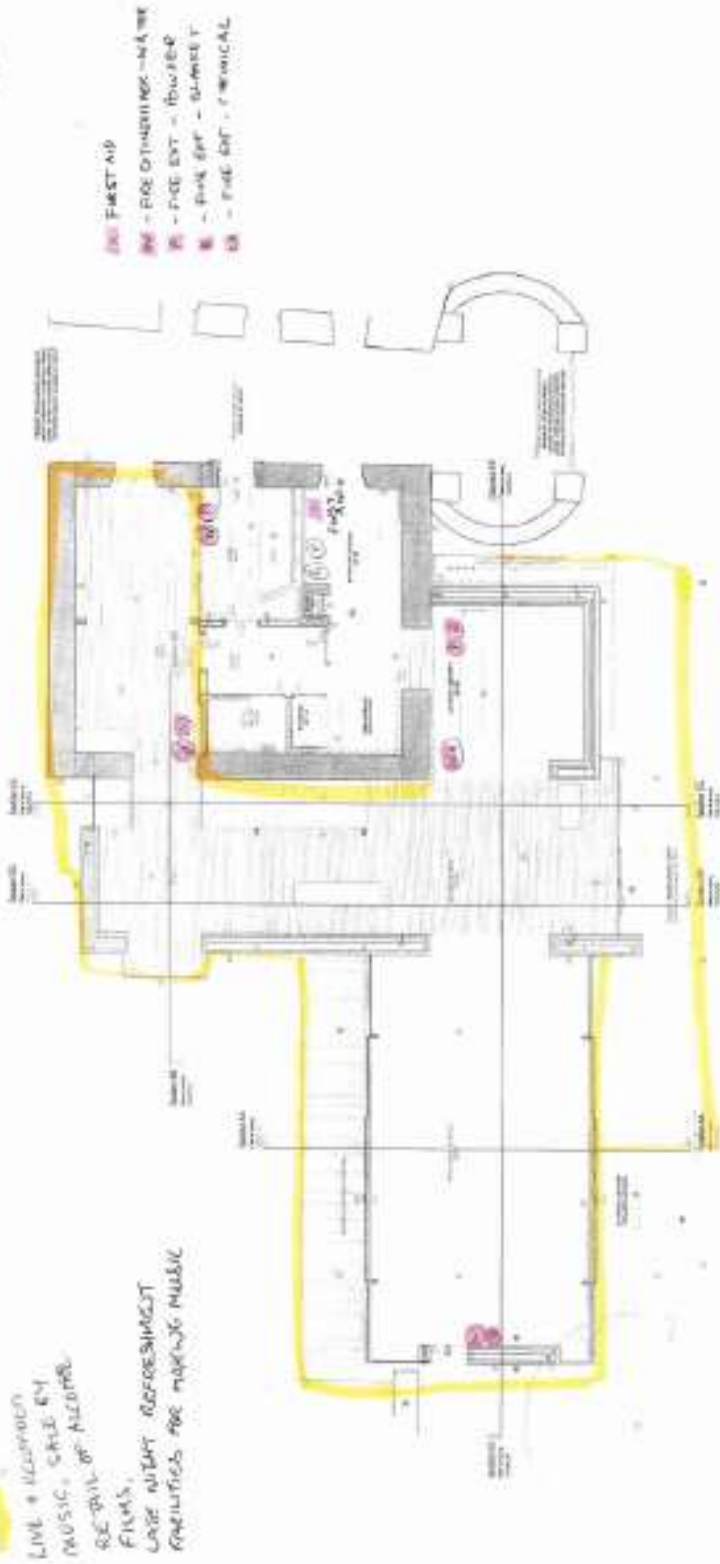
- 100 - FIRST AID
- 101 - FINE ARTS
- 102 - FINE ARTS
- 103 - JUNGLE

1. All fire doors must be kept closed at all times.
2. All fire doors must be kept closed at all times.
3. All fire doors must be kept closed at all times.
4. All fire doors must be kept closed at all times.
5. All fire doors must be kept closed at all times.
6. All fire doors must be kept closed at all times.
7. All fire doors must be kept closed at all times.
8. All fire doors must be kept closed at all times.
9. All fire doors must be kept closed at all times.
10. All fire doors must be kept closed at all times.
11. All fire doors must be kept closed at all times.
12. All fire doors must be kept closed at all times.
13. All fire doors must be kept closed at all times.
14. All fire doors must be kept closed at all times.
15. All fire doors must be kept closed at all times.
16. All fire doors must be kept closed at all times.
17. All fire doors must be kept closed at all times.
18. All fire doors must be kept closed at all times.
19. All fire doors must be kept closed at all times.
20. All fire doors must be kept closed at all times.

DATE	12/12/2023
BY	ARCHITECT
PROJECT	CASTLE GREEN HOUSE
NO.	0048 004 102 CT

THIS DOCUMENT IS THE PROPERTY OF ARCHITECT AND IS NOT TO BE REPRODUCED OR TRANSMITTED IN ANY FORM OR BY ANY MEANS, ELECTRONIC OR MECHANICAL, WITHOUT THE WRITTEN PERMISSION OF ARCHITECT.

PLAN 'A' RESTAURANT + BAR



- RED FIRST AID
 16 - FIRE EXTINGUISHER - 1A 100
 17 - FIRE EXT - 1B 100
 18 - FIRE EXT - 1C 100
 19 - FIRE EXT - 1D 100
 20 - FIRE EXT - 1E 100

LIVE + RECORDING
 MUSIC, CHIEF BY
 SECTION OF RECORD
 FILMS
 LATER WITH RECORDING
 FEATURES FOR MUSIC MUSIC

NO.	DESCRIPTION	QUANTITY	UNIT	PRICE	TOTAL
1
2
3
4
5
6
7
8
9
10
11
12
13
14
15
16
17
18
19
20
21
22
23
24
25
26
27
28
29
30
31
32
33
34
35
36
37
38
39
40
41
42
43
44
45
46
47
48
49
50
51
52
53
54
55
56
57
58
59
60
61
62
63
64
65
66
67
68
69
70
71
72
73
74
75
76
77
78
79
80
81
82
83
84
85
86
87
88
89
90
91
92
93
94
95
96
97
98
99
100

...

PLAN 'A' RESTAURANT + BAR



- RED FIRST AID**
- 1 - FIRE EXTINGUISHER - 1A 100
 - 2 - FIRE EXT - 150000
 - 3 - FIRE EXT - 150000
 - 4 - FIRE EXT - 150000
 - 5 - FIRE EXT - 150000

LIVE + RECORDING
MUSIC. CHILL BY
SECTION OF ALCOHOL
FILMS
LATER WITH RECREATION
OPPORTUNITIES FOR MUSIC MUSIC

NO.	DESCRIPTION	QUANTITY	UNIT	PRICE	TOTAL
1
2
3
4
5
6
7
8
9
10
11
12
13
14
15
16
17
18
19
20
21
22
23
24
25
26
27
28
29
30
31
32
33
34
35
36
37
38
39
40
41
42
43
44
45
46
47
48
49
50
51
52
53
54
55
56
57
58
59
60
61
62
63
64
65
66
67
68
69
70
71
72
73
74
75
76
77
78
79
80
81
82
83
84
85
86
87
88
89
90
91
92
93
94
95
96
97
98
99
100

DATE: 10/10/2010
DRAWN BY: [Name]
CHECKED BY: [Name]
SCALE: 1:100



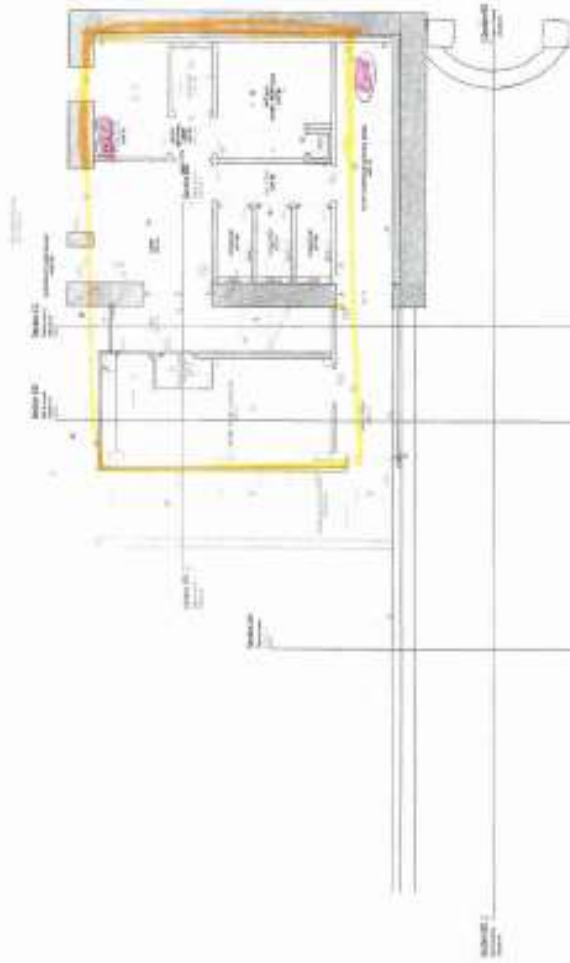
PLAN 'A'

LOWER GROUND FLOOR

LIVE + RECORDED MUSIC,
SALE IN DETAIL OF
ALCOHOL

FILMS,
LATE NIGHT REFRESHMENT,
FRUITES AND MORNING MUSIC

- FIRE EXT - WARE
- FIRE EXT - BAR
- FIRE EXT - COZ



ESS

NO.	DESCRIPTION	QTY	UNIT	PRICE	TOTAL
1
2
3
4
5
6
7
8
9
10
11
12
13
14
15
16
17
18
19
20
21
22
23
24
25
26
27
28
29
30
31
32
33
34
35
36
37
38
39
40
41
42
43
44
45
46
47
48
49
50
51
52
53
54
55
56
57
58
59
60
61
62
63
64
65
66
67
68
69
70
71
72
73
74
75
76
77
78
79
80
81
82
83
84
85
86
87
88
89
90
91
92
93
94
95
96
97
98
99
100

...