



DEDDF DRWYDDEDU 2003
TRWYDDED ANHEDDAU

Cyngor Sir **Ceredigion** County Council



ydded anheddau

PRM 0057 (16/05/2018)

- Manylion am y safle

Cyfeiriad post y safle, neu os nad oes un, cyfeirnod map ordnans neu ddisgrifiad

LAMB INN

SGWAR FINCH

Tref bost
ABERTEIFI

Cod Post
SA43 1BU

Rhif ffôn

Os oes cyfyngiad ar yr amser, y dyddiadau

NID OES CYFYNGIADAU AMSER AR Y DRWYDDED

Gweithgareddau trwyddedadwy a ganiateir gan y drwydded

ADLONIAINT WEDI EI REOLEIDDIO:
CHWARAEON DAN DO
CERDDORIAETH WEDI EI RECORDIO

DARPARU LLUNIAETH POETH YN HWYR YN Y NOS

CYFLENWI ALCOHOL

Yr amseroedd y mae'r drwydded yn caniatáu cynnal gweithgareddau trwyddedadwy

**ADLONANT WEDI EI REOLEIDDIO:
CHWARAEON DAN DO
CERDDORIAETH WEDI EI RECORDIO**

**DARPARU LLUNIAETH POETH YN HWYR YN Y NOS:
LLUN – SUL: 2300 tan yr awr terfynol**

CYFLENWI ALCOHOL

**HOLL GWEITHGAREDDAU UCHOD:
LLUN – SUL: 0900 – 0030 yn ddyddiol**

**AMSERAU ANSAFONOL:
NOSWYL CALAN: O ddechrau oriau Noswyl Calan tan ddiwedd oriau Dydd Calan
PENWYTHNOSAU GWYL Y BANC: Gwe, Sad a Sul: Un awr ychwanegol
NOSON FFAIR ABERTEIFI: 10fed Tachwedd yn flynyddol, heblaw fod y 10fed ar Ddydd Sul lle newidir y dyddiad i'r 9fed o Dachwedd: Un awr ychwanegol
PRIF DIGWYDDIADAU CHWARAEON FYW: e.e. Rygbi, Pêl droed, Rasio Modur, 'Grand Prix', Paffio sy'n cymryd lle mewn rhan o'r wlad sydd tu allan i 'GMT/BST' i Gyflenwi Alcohol a Darparu Luniaeth Poeth yn Hwyr yn y Nos: Hanner awr cyn y digwyddiad ac i orffen hanner awr ar ôl y digwyddiad.**

Oriau agor y safle

LLUN – SUL: 0900 – 0100 yn ddyddiol

AMSERAU ANSAFONOL: 30 munud ychwanegol i'r oriau terfynol uchod.

Os yw'r drwydded yn caniatáu cyflenwi alcohol, a yw hyn yn golygu ar gyfer yfed ar y safle neu oddi yno

AR AC ODDI AR Y SAFLE

**Enw, cyfeiriad (cofrestredig), rhif ffôn ac e-bost (os yw'n berthnasol)
deilydd y drwydded safle**

JAMES WILLIAM BOWEN

**THE LAMB INN,
FINCH SQUARE,
CARDIGAN
SA43 1BU**

**Rhif cofrestredig y deilydd, er enghraifft rhif cwmni, rhif elusen (os yw'n
berthnasol)**

**Enw, cyfeiriad a rhif ffôn Goruchwyliwr Safle dynodedig os yw'r drwydded
safle yn caniatáu cyflenwi alcohol**

JAMES WILLIAM BOWEN

**THE LAMB INN,
FINCH SQUARE,
CARDIGAN
SA43 1BU**

**Rhif trwydded bersonol ac enw'r awdurdod sy'n rhoi'r drwydded bersonol
a ddelir gan y Goruchwyliwr Safle dynodedig os yw'r drwydded safle yn
caniatáu cyflenwi alcohol**

CER 0147

CYNGOR SIR CEREDIGION

1 Amodau gorfodol pan fydd trwydded yn awdurdodi cyflenwi alcohol

(1) Pan fydd trwydded safle'n awdurdodi cyflenwi alcohol, rhaid i'r drwydded gynnwys yr amodau canlynol.

(2) Yr amod cyntaf yw na ellir cyflenwi alcohol dan y drwydded safle-

(a) ar adeg pan nad oes yna oruchwyliwr safle dynodedig yn unol â'r drwydded safle, neu

(b) ar adeg pan nad oes gan y goruchwyliwr safle dynodedig drwydded bersonol neu pan fydd ei drwydded bersonol wedi'i hatal.

(3) Yr ail amod yw bod unrhyw alcohol a gyflenwir dan y drwydded safle'n gorfod cael ei gyflenwi neu'i awdurdodi gan berson sydd â thrwydded bersonol.

2 Amod gorfodol: dangos ffilmiau

(1) Pan fydd trwydded safle'n awdurdodi dangos ffilmiau, rhaid i'r drwydded gynnwys amod bod mynediad i blant pan fydd unrhyw ffilm yn cael ei dangos yn cael ei gyfyngu yn unol â'r adran hon.

(2) Pan fydd y corff categoreiddio ffilmiau'n cael ei nodi yn y drwydded, oni bai bod is-adran (3)(b) yn berthnasol, rhaid cyfyngu mynediad i blant yn unol ag unrhyw argymhelliad a wneir gan y corff hwnnw.

(3) (a) pan nad yw'r corff categoreiddio ffilmiau wedi'i nodi yn y drwydded, neu (b) pan fydd yr awdurdod trwyddedu wedi hysbysu deiliad y drwydded bod yr is-adran hon yn berthnasol i'r ffilm dan sylw, dylid cyfyngu mynediad i blant yn unol ag unrhyw argymhelliad a wneir gan yr awdurdod trwyddedu hwnnw.

(4) Yn yr adran hon -

Mae "plant" yn golygu pobl dan 18 oed; ac mae

"corff categoreiddio ffilmiau" yn golygu'r person neu'r personau a ddynodwyd fel yr awdurdod dan adran 4 o Ddeddf Recordiau Fideo 1984 (c.39) (yr awdurdod sy'n pennu addasrwydd ffilmiau fideo ar gyfer categoreiddio).

3 Amod gorfodol: goruchwyllo drysau

(1) Pan fydd trwydded safle'n cynnwys amod bod yn rhaid i un berson neu ragor fod ar yr eiddo ar adegau penodol i gwblhau gweithgaredd diogelwch, rhaid i'r drwydded gynnwys amod bod yn rhaid i unrhyw berson o'r fath feddu ar drwydded Awdurdod y Diwydiant Diogelwch.

(2) Ond does dim byd yn is-adran (1) sy'n gofyn am osod amod o'r fath -

(a) ar gyfer safleoedd o fewn paragraff 8(3)(a) o Atodlen 2 Deddf y Diwydiant Diogelwch Preifat 2001 (c.12) (safleoedd gyda thrwyddedau safle sy'n awdurdodi dramâu neu ffilmiau, neu

(b) ar gyfer safleoedd mewn perthynas ag-

(i) unrhyw achlysur a grybwyllir ym mharagraff 8(3)(b) neu (c) o'r Atodlen honno (safleoedd sy'n cael eu defnyddio gan glwb sydd â thystysgrif safle clwb yn unig, dan hysbysiad digwyddiad dros dro sy'n awdurdodi dramâu neu ffilmiau, neu dan drwydded hapchwarae, neu

(ii) unrhyw achlysur o fewn paragraff 8(3)(d) o'r Atodlen honno (achlysuron a bennir gan reoliadau dan y Ddeddf honno).

(3) At ddibenion yr adran hon -

(a) mae "gweithgaredd diogelwch" yn golygu gweithgaredd y mae paragraff 2(1)(a) o'r Atodlen honno'n berthnasol ar ei gyfer, a

(b) bod paragraff 8(5) o'r Atodlen honno (dehongli cyfeiriadau at achlysur) yn berthnasol, am ei fod yn berthnasol mewn perthynas â pharagraff 8 o'r Atodlen honno.

Gorchymyn Deddf Trwyddedu 2003 (Amodau Trwyddedu Gorfodol) 2014

Yn effeithiol o 6 Ebrill 2014

1. Rhaid i berson perthnasol sicrhau na chaiff unrhyw alcohol ei werthu na'i gyflenwi i'w yfed ar y safle nac oddi arno am bris sy'n llai na'r pris a ganiateir.

2. At ddibenion yr amod a nodir ym mharagraff 1-

(a) mae "treth" i'w dehongli yn unol â Deddf Trethi ar Ddiodydd Alcoholaidd 1979(6);

(b) "y pris a ganiateir" yw'r pris a geir drwy ddefnyddio'r fformiwla –

$$P = D + (D \times V)$$

pan mai –

(i) P yw'r pris a ganiateir

(ii) D yw cyfradd y dreth sy'n daladwy mewn perthynas â'r alcohol fel pe bai'r dreth yn cael ei chodi ar ddyddiad gwerthu neu gyflenwi'r alcohol, a

(iii) V yw cyfradd y dreth ar werth sy'n daladwy mewn perthynas â'r alcohol fel pe bai'r dreth ar werth yn cael ei chodi ar ddyddiad gwerthu neu gyflenwi'r alcohol

(c) ystyr "person perthnasol", mewn perthynas â safle lle y mae trwydded safle mewn grym, yw –

(i) Deiliad y drwydded safle,

(ii) Goruchwylydd dynodedig y safle (os oes un) mewn perthynas â thrwydded o'r fath, neu

(iii) Deiliad trwydded bersonol sy'n cyflenwi alcohol o dan drwydded o'r fath neu sy'n caniatáu iddo gael ei gyflenwi;

(d) ystyr "person perthnasol", mewn perthynas â safle lle y mae tystysgrif safle clwb mewn grym, yw unrhyw un o aelodau neu swyddogion y clwb sy'n bresennol ar y safle mewn rôl sy'n galluogi'r aelod neu'r swyddog i atal y cyflenwad o dan sylw; ac

(e) ystyr “treth ar werth” yw treth ar werth sy’n daladwy yn unol â Deddf Treth ar Werth 1994(7)

3. Os nad yw'r pris a ganiateir a roddir gan Baragraff (b) o baragraff 2 (ar wahân i'r paragraff hwn) yn rhif cyfan o geiniogau, rhaid cymryd mai'r pris a roddir gan yr is-baragraff hwnnw yw'r pris a roddir mewn gwirionedd gan yr is-baragraff hwnnw wedi'i dalgrynnu i fyny i'r geiniog agosaf.
4. (1) Mae is-baragraff (2) yn gymwys os yw'r pris a ganiateir gan Baragraff (b) o baragraff 2 ar y naill ddiwrnod (“y diwrnod cyntaf”) yn wahanol i'r pris a ganiateir ar y diwrnod nesaf (“yr ail ddiwrnod”) o ganlyniad i newid i gyfradd y dreth neu'r dreth ar werth.

(2) Mae'r pris a ganiateir sy'n gymwys ar y diwrnod cyntaf yn gymwys i werthiant neu gyflenwad alcohol sy'n digwydd cyn i'r cyfnod o 14 diwrnod sy'n dechrau ar yr ail ddiwrnod ddod i ben.

Gorchymyn Deddf Trwyddedu 2003 (Amodau Trwyddedu Gorfodol) (Diwygio)
2014

Mae'r Amodau Gorfodol isod yn **disodli** Gorchymyn Deddf Trwyddedu 2003 (Amodau Trwyddedu Gorfodol) 2010 a daethant i rym ar **1 Hydref 2014**.

Mae amodau 1 i 4 yn cyfeirio at yr holl safleoedd sy'n gwerthu neu gyflenwi alcohol i'w yfed ar y safle. Mae amod 3 yn berthnasol i safleoedd sy'n gwerthu alcohol i'w yfed oddi ar y safle.

1. (1) Rhaid i'r person cyfrifol sicrhau nad yw staff ar y safle perthnasol yn ymgymryd â, yn trefnu neu'n cymryd rhan mewn unrhyw hyrwyddo anghyfrifol mewn perthynas â'r safle.

(2) Yn y paragraff hwn, mae hyrwyddo anghyfrifol yn golygu un neu fwy o'r gweithgareddau a ganlyn, neu weithgareddau sy'n sylweddol debyg, sy'n digwydd er mwyn hyrwyddo gwerthiant neu gyflenwad o alcohol i'w yfed ar y safle -

(a) gemau neu weithgareddau eraill sy'n gofyn am neu'n hybu, neu sydd wedi'u dylunio i ofyn neu i hybu unigolion i -

(i) yfed swm o alcohol o fewn cyfyngiad amser (heblaw yfed alcohol a werthwyd neu a gyflenwyd ar y safle cyn terfyn y cyfnod y mae'r unigolyn cyfrifol wedi'i awdurdodi i werthu neu gyflenwi alcohol), neu

(ii) yfed cymaint o alcohol â phosib (un ai mewn cyfyngiad amser neu fel arall);

(b) darparu swm diddiwedd neu amhenodol o alcohol am ddim neu am bris penodedig neu ar ddisgownt i'r cyhoedd neu i grŵp a gaiff ei ddiffinio gan nodwedd benodol sy'n peri risg sylweddol o danseilio amcan trwyddedu;

(c) darparu alcohol am ddim neu ar ddisgownt neu unrhyw beth arall fel gwobr i annog neu i wobrwyo prynu ac yfed alcohol dros gyfnod o 24 awr neu lai mewn modd sy'n peri risg sylweddol o danseilio amcan trwyddedu;

(d) gwerthu neu gyflenwi alcohol mewn cysylltiad â phosteri neu bamffledi ar, neu yng nghyffiniau'r safle, a ellir ei ystyried yn rhesymol fel ei fod yn caniatáu, neu'n annog neu'n cyfeirio at effeithiau meddwdod ac ymddygiad gwrthgymdeithasol mewn modd ffafriol;

(e) unigolyn yn tywallt alcohol yn uniongyrchol i geg unigolyn arall (heblaw pan fo unigolyn yn methu yfed heb gymorth oherwydd anabled).

2. Rhaid i'r unigolyn cyfrifol sicrhau fod dŵr yfed am ddim yn cael ei ddarparu ar gais i gwsmeriaid pan fod hyn ar gael yn rhesymol.

3. (1) Rhaid i ddeilydd y drwydded eiddo neu ddeilydd y dystysgrif eiddo clwb sicrhau y gweithredir polisi gwirio oed ar y safle mewn perthynas â gwerthu neu gyflenwi alcohol.

(2) Rhaid i oruchwyliwr dynodedig y safle mewn perthynas â'r drwydded eiddo sicrhau bod gwerthiant alcohol ar y safle yn digwydd yn unol â'r polisi gwirio oed.

(3) Rhaid i'r polisi fynnu bod unigolion sy'n edrych dan 18 oed i'r person cyfrifol (neu'r oed hŷn a nodir yn y polisi) ddangos ar gais, cyn cael prynu alcohol, tystiolaeth yn cynnwys eu llun, dyddiad geni a naill ai -

(a) marc holograffig, neu

(b) nodwedd uwchfioled.

4. Rhaid i'r unigolyn cyfrifol sicrhau -

(a) os caiff unrhyw un o'r diodydd alcoholig canlynol eu gwerthu neu eu cyflenwi i'w hyfed ar y safle (heblaw am ddiodydd alcohol sy'n cael eu gwerthu neu eu cyflenwi ar ôl eu gwneud yn barod i'w gwerthu mewn cynhwysydd wedi'i gau'n ddiogel), bydd yr alcohol ar werth i gwsmeriaid yn y mesurau a ganlyn -

(i) cwrw neu seidr: ½ pint;

(ii) jin, rym, fodca neu wisgi: 25 ml neu 35 ml; a

(iii) gwin llonydd mewn gwydryn: 125 ml;

(b) caiff y mesurau hyn eu dangos mewn bwydlen, ar restr brisiau neu ddeunydd printiedig arall sydd ar gael i gwsmeriaid ar y safle; a

(c) lle nad yw cwsmer, mewn perthynas â gwerthiant alcohol, yn manylu ar y swm o alcohol i'w werthu, bydd y gwerthwr yn hysbysu'r cwsmer fod y mesurau hyn ar gael.

Atodiad 2 – Amodau sy'n gyson â'r Rhestr weithredu

Mae'r Drwydded Safle'n amodol ar yr Amodau Ymhlygedig a addaswyd o dan Ddeddf Trwyddedu 1964, ac eithrio'r Dystysgrif Plant sydd wedi'i diddymu: Bydd y Safle'n cydymffurfio â'r amodau mewn perthynas â Phlant dan Ddeddf Trwyddedu 2003.

a) Cyffredinol

- Mae'r holl staff a gyflogir ar y safle wedi derbyn hyfforddiant mewnol i sicrhau eu bod yn deall gofynion y ddeddfwriaeth drwyddedu, gweler y ddogfen diwydrwydd dyladwy sydd ynghlwm. Bydd yr hyfforddiant hwnnw'n cael ei ymestyn i roi ystyriaeth i'n trwydded safle wahanol os caiff ei chaniatáu.

b) Atal troseddau ac anhrefn

- Mae'r holl staff wedi derbyn hyfforddiant perthnasol. Gofynnwyd iddynt arwyddo i nodi eu bod wedi derbyn cyfarwyddiadau, a'u bod yn deall eu cyfrifoldebau. Copi o'r ffurflen yn atodiad 1.
- Mae deiliaid y Drwydded Safle'n byw uwchben y safle. Mae'r safle wedi'i ddiogelu â chloeon o safon uchel.
- Mae'r holl staff wedi cytuno i wirio oedran cwsmeriaid. Os ydyn nhw'n ansicr ynghylch oedran cwsmer, maent wedi cael cyfarwyddyd i beidio â gwerthu oni bai bod y cwsmer yn dangos dogfen prawf oedran a dderbynnir fel un ddilys. Copi ynghlwm (Cynllun Grŵp Portman).
- Mae'r holl ardaloedd allanol wedi'u goleuo'n llawn.
- Mae'r staff wedi cytuno i beidio â gwerthu alcohol i unrhyw un sy'n edrych yn feddw. Copi ynghlwm.
- Mae'r holl staff wedi cael cyfarwyddyd i fod yn wylidwrus er mwyn atal unrhyw werthu a cham-drin cyffuriau ar y safle.
- Bydd Deiliad Trwydded Bersonol ar gael yn hwylus bob amser pan fydd y safle ar agor i'r cyhoedd.
- Nid yw'r rheolwyr wedi, ac nid ydynt yn bwriadu cynnal unrhyw ymgyrchoedd hyrwyddo diodydd anghyfrifol.

c) Diogelwch cyhoeddus

- Mae'r holl staff wedi cytuno i wirio oedran cwsmeriaid. Os ydyn nhw'n ansicr ynghylch oedran cwsmer, maent wedi cael cyfarwyddyd i beidio â gwerthu oni bai bod y cwsmer yn dangos dogfen prawf oedran a dderbynnir fel un ddilys. Copi ynghlwm yn atodiad 2.
- Mae'r holl staff yn gwbl gyfarwydd â'r gweithdrefnau diogelwch. Cynhelir ymarferion tân yn rheolaidd a chedwir cofnod ohonynt. Bydd ffeil cofnodion ar gael i'w harchwilio os oes angen.

- Mae Goleuadau Argyfwng wedi'u gosod ger pob Allfanfa Dân. Gosodwyd pum uned i arwain cwsmeriaid yn ystod argyfwng. Mae gan bob uned y gallu i ddarparu golau am dair awr mewn argyfwng.
- Mae diffoddwyr tân wedi'u lleoli ar draws yr adeilad, un tu ôl i'r bar ac un arall ar waelod y grisiau. Mae blanced dân ar gael yn y gegin.
- Byddwn yn derbyn unrhyw niferoedd uchaf a osodir ar gyfer y safle gan yr Awdurdod Tân. Gwahoddir yr Awdurdod Tân i ddarparu niferoedd cywir ar gyfer y safle cyfan.
- Mae unrhyw dacsis a chabiau bach a hysbysebiri ar y safle'n gwmnïau sydd wedi'u trwyddedu gan yr awdurdod lleol.
- Mae dŵr yfed ar gael yn rhad ac am ddim.
- Caiff y safle ei reoli'n effeithiol ac yn effeithlon bob amser. Bydd Deiliad Trwydded Bersonol ar gael pryd bynnag y mae'r safle ar agor i'r cyhoedd.
- Mae pecyn cymorth cyntaf cynhwysfawr ar gael. Mae'r holl staff yn gwybod ble mae hwnnw.
- Bydd yr holl offer tân yn cael gwasanaeth rheolaidd.
- Mae unrhyw risiau wedi'u goleuo er mwyn gallu'u gweld yn glir.
- Mae'r staff yn ymwybodol o faterion anabledd, ac mae cymorth ar gael bob amser i'r rhai sydd ei angen.
- Mae Yswiriant Atebolrwydd Cyhoeddus ar gael ar gyfer y safle. Os bydd y cais hwn yn llwyddiannus byddwn yn ysgrifennu i roi gwybod i'n hyswirwyr am yr oriau agor a'r gweithgareddau trwyddedadwy.

d) Atal niwsans cyhoeddus

- Ni chaniateir mynediad i'r safle i bobl feddw, cwerylgar neu afreolus. Os digwydd bod rhywun yn feddw, treisgar, cwerylgar neu afreolus, byddant yn cael eu tywys o'r safle a bydd yr Heddlu'n cael eu hysbysu.
- Mae mesurau atal sŵn ar waith h.y. mae'r staff yn sicrhau bod cwsmeriaid yn gadael mewn ffordd drefnus.
- Gosodir arwyddion ger yr allanfeydd yn cynghori cwsmeriaid i beidio â gwneud gormod o sŵn.
- Bydd y rheolwyr yn monitro'r sŵn sy'n dod o'r safle'n rheolaidd, yn enwedig yn ystod adegau prysur.
- Bydd unrhyw berson sy'n gadael y safle mewn modd swllyd/afreolus dro ar ôl tro'n cael ei wahardd o'r safle.
- Bydd y staff yn cynghori cwsmeriaid ynghylch sŵn cerbydau'n mynd a dod o'r safle, i geisio osgoi amharu ar eraill.
- Bydd y safle'n aros ar agor am hanner awr ar ôl i'r gweithgaredd trwyddedadwy diwethaf ddod i ben, er mwyn i gwsmeriaid allu gadael y safle mewn modd trefnus.
- Ni chaniateir mynediad i'r safle ar ôl 11pm

e) Amddiffyn plant rhag niwed

- Ni fydd alcohol a sigaréts ar gael i blant a phobl ifanc yn unol â'r ddeddfwriaeth.
- Mabwysiadir cynllun prawf oedran gorfodol gan holl aelodau'r staff.
- Bydd seddi diogel e.e. cadeiriau uchel ar gael ar gyfer babanod a phlant bach.
- Mae'r staff wedi cael cyfarwyddyd i fod yn wylidwrus mewn perthynas â lles plant ar y safle. Cânt eu cynghori i roi gwybod i'r deiliad trwydded safle sydd ar ddyletswydd os ydyn nhw'n amau bod rhywbeth o'i le.
- Mae'r staff wedi cael cyfarwyddwyd mewn perthynas â phroblemau posib sy'n gysylltiedig â chyflenwi/defnyddio cyffuriau peryglus.
- Mae'r holl staff wedi cael cyfarwyddyd mewn perthynas â'r cynllun gwacau os oes tân. Hefyd, maent wedi cael cyfarwyddyd i sicrhau bod plant yn cael eu gwarchod yn gywir mewn argyfwng.
- Mewn perthynas â darpariaethau Deddf Trwyddedu 2003, ni chaniateir plant dan 16 oed ar y safle heb oruchwyliaeth.

Atodlen 3 – Amodau a atodwyd yn dilyn gwrandawriad gan yr awdurdod trwyddedu/cyfarfod Cyfryngu.

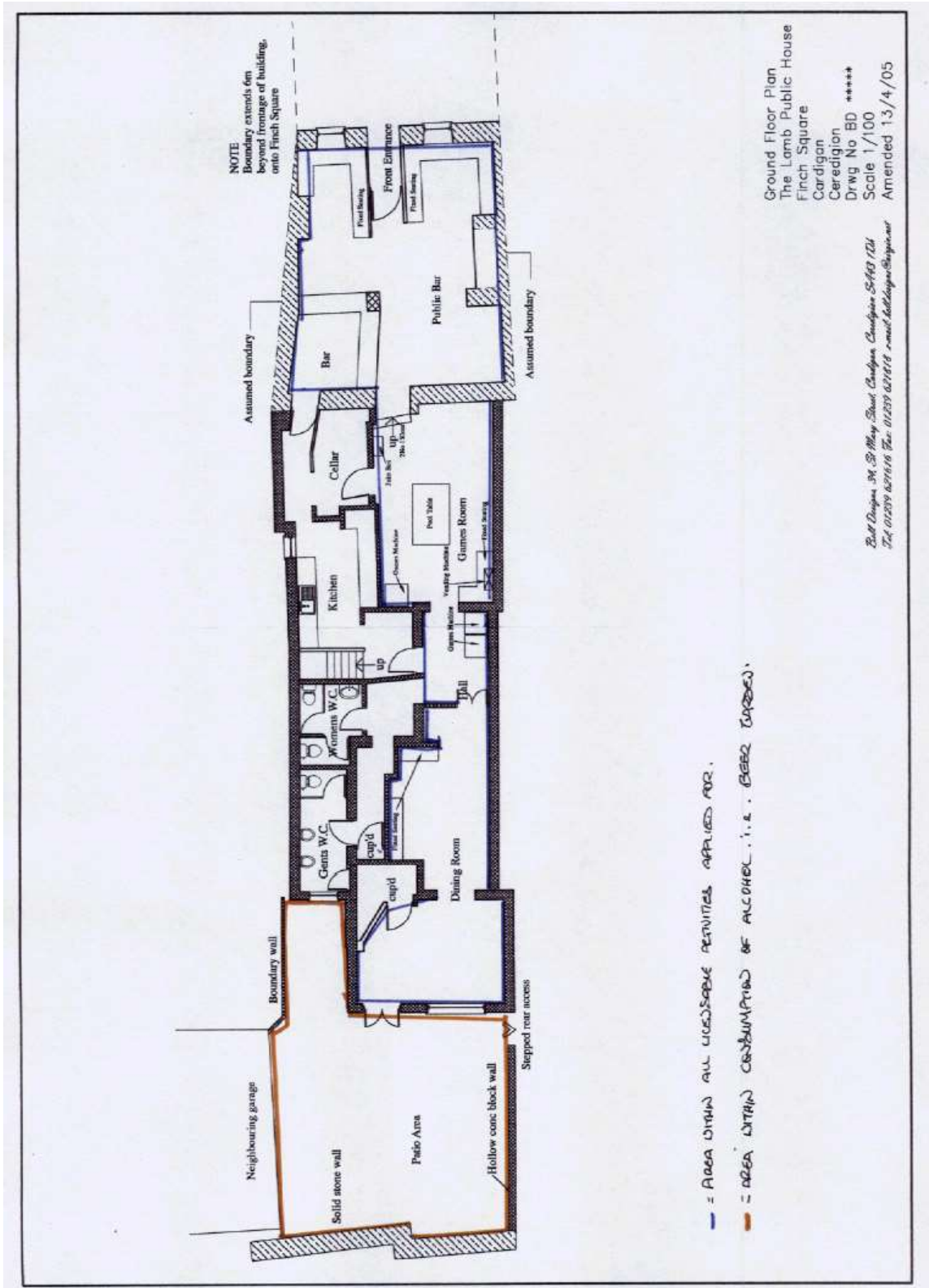
**CYFARFOD CYFRYNGU: Yng Ngorsaf yr Heddlu, Aberteifi
Cyfarfod rhwng James William Bowen, Ymgeisydd, a PC John Evans,
Swyddog Trwyddedu'r Heddlu.**

Materion a Gytunwyd:

- * Bydd y penwythnosau Gŵyl Banc y cyfeirir atynt yn y cais yn golygu DYDD GWENER, SADWRN a SUL. (Mae hyn wedi'i gynnwys yn y Drwydded)
- * System CCTV ddigidol i'w gosod y tu mewn ac o amgylch y safle (tu allan) erbyn 31ain Mawrth 2006.

Llofnodwyd y ddogfen gan y ddwy ochr. Tynnwyd sylwadau'r Heddlu yn ôl o ganlyniad i'r camau a gytunwyd.

Atodiad 4 – Cynlluniau



— = AREA WITHIN ALL USABLE PERMITALS APPLIED FOR.
 — = AREA WITHIN CONSUMPTION OF ALCOHOL... BEER GARDEN.

Ground Floor Plan
 The Lamb Public House
 Finch Square
 Cardigan
 Ceredigion
 Drwg No BD *****
 Scale 1/100
 Amended 13/4/05

Bull Design, 34, St Mary Road, Cardigan, Ceredigion SA43 1DU
 TEL: 01209 627616 FAX: 01209 621414 email: enquiries@bull-design.com