

# Cynllun Bro Tregaron



Funded by  
UK Government  
Wedi ei ariannu gan  
Llywodraeth y DU



Cyngor Sir  
**CEREDIGION**  
County Council

Grŵp Amcuddiol Ewrop ar  
Cyffwrdd Ddeddf  
Ffyniadau Natur a Chymdeithas  
European Agricultural Fund for  
Rural Development  
Europe Investing in Rural Areas

Llywodraeth Cymru  
Welsh Government

Rhagair

Prosiectau Allweddol

## 1. Cyflwyniad

- 1.1 Trosolwg
- 1.2 Ynghylch Tregaron
- 1.3 Data Allweddol ar gyfer Tregaron
- 1.4 Byd wedi'i Newid gan Covid-19

## 2. Cynllun Bro

### 2.1 Cyd-destun

- 2.1.1 Cysylltiadau â Chynlluniau Eraill
- 2.1.2 Cyswllt â Pholisi
- 2.1.3 Themâu Cynllun Bro Ceredigion
- 2.1.4 Deddfwriaeth Llesiant
- 2.1.5 Diben a Budd y Cynllun

### 2.2 Dull

- 2.2.1 Ffiniau'r Cynllun Bro
- 2.2.2 Gweithredu Cymunedol
- 2.2.3 Ymatebion

## 3. Gweledigaeth

- 3.1 Gweledigaeth a Strategaeth
- 3.2 Pwyntiau Ffocws
- 3.3 Blaenoriaethau

## 4. Themâu ac Amcanion

### 4.1 Themâu sy'n Dod i'r Amlwg

### 4.2 Llesiant

- 4.2.1 Trosolwg
- 4.2.2 Hamdden
- 4.2.3 Adloniant
- 4.2.4 Trafnidiaeth
- 4.2.5 Hygyrchedd
- 4.2.6 Camau Gweithredu
- 4.2.7 Polisiâu Llesiant a Chysylltiadau

### 4.3 Creu Lleoedd

- 4.3.1 Trosolwg
- 4.3.2 Mannau Gwyrdd
- 4.3.3 Cyfleoedd Datblygu
- 4.3.4 Gwelliannau i'r Stryd Fawr
- 4.3.5 Camau Gweithredu
- 4.3.6 Polisiâu Creu Lleoedd a Chysylltiadau

### 4.4 Treftadaeth a Diwylliant

- 4.4.1 Trosolwg
- 4.4.2 Y Gymraeg
- 4.4.3 Diwylliant Hanesyddol a Threftadaeth Bensaernïol
- 4.4.4 Camau Gweithredu
- 4.4.5 Polisiâu Treftadaeth a Diwylliant a Chysylltiadau

### 4.5 Yr Economi

- 4.5.1 Trosolwg
- 4.5.2 Addysg
- 4.5.3 Atyniadau
- 4.5.4 Busnesau Lleol
- 4.5.5 Hyrwyddo
- 4.5.6 Camau Gweithredu
- 4.5.7 Polisiâu'r Economi a Chysylltiadau

### 4.6 Yr Amgylchedd

- 4.6.1 Trosolwg
- 4.6.2 Teithio Cynaliadwy
- 4.6.3 Seilwaith Gwyrdd
- 4.6.4 Camau Gweithredu
- 4.6.5 Polisiâu'r Amgylchedd a Chysylltiadau

Tregaron yw'r lleiaf o chwe thref strategol Ceredigion ac mae wedi'i gefeillio â Plouvien, yn Llydaw, ers 1999. Rhoddwyd Siarter Frenhinol i Dregaron yn 1292, a dyma'r unig dref sydd â marchnad fywiog yn y dref ei hun o hyd. Amaethyddiaeth yw prif gyflogwr yr ardal, ac mae twristiaeth hefyd yn chwarae rhan bwysig yn yr economi. Saif Tregaron yng nghysgod Mynyddoedd Cambria, ger tarddle Afon Teifi. Mae'n fan cychwyn perffaith ar gyfer archwilio Mynyddoedd Cambria.

Yn ystod y degawd diwethaf, bu newidiadau enfawr yn y dref yn dilyn colli banciau, colli'r pwll nofio, colli gwasanaeth y Cyngor, colli gwelyau ysbyty a cholli'r 6ed dosbarth, i enwi dim ond rhai. Ymwelodd yr Eisteddfod Genedlaethol â ni o'r diwedd yn 2022, wedi i Covid darfu ar bopeth yn 2020. Bu hynny'n help i hyrwyddo Tregaron i'r byd – daeth miloedd i'r ardal ac edrychai'r dref ar ei gorau.

Yn y 19eg ganrif, roedd yn dref farchnad lewyrchus ac yn arhosfan pwysig i'r porthmyn a oedd yn gyrru gwartheg, ceffylau, moch, gwyddau a defaid ar hyd eu llwybrau i farchnadoedd Lloegr. Yn hanesyddol, un o ddiwydiannau pwysig yr ardal hon oedd gwlan a chynnyrch gwlan.

Roedd ardal Doldre y dref yn enwog am ei gweu, a gwerthid y cynhyrchion hyn yn lleol, yn ogystal â'u cludo i farchnadoedd yng nghymunedau glofaol De Cymru. Roedd gwlan o'r ardal hyd yn oed yn cael ei ddefnyddio yn sylfaen i'r rheilffordd a arferai groesi'r gors gochlyd i'r gogledd o Dregaron, sef Cors Caron.

Ar y prif sgwâr ceir cerflun sy'n coffáu mab enwog o Dregaron; daeth Henry Richard yn AS dros Ferthyr Tudful, ac ymgyrchodd yn ddiplino dros faterion Cymreig ac anghydfurfiol, gan ennill iddo'i hun y llysenw 'yr Aelod dros Gymru'. Yn ogystal â bod yn ymgyrchydd yn erbyn caethwasiaeth, roedd Henry Richard yn un o sylfaenwyr ac yn ysgrifennydd cyntaf yr Undeb Heddwch, sef rhagflaenydd Cynghrair y Cenhedloedd, a'r Cenhedloedd Unedig heddiw. Ac yntau'n un o hoelion wyth y mudiad dirwest, mae cerflun Henry Richard yn naturiol â'i gefn at dafarn Y Talbot. Saif capel Soar y Mynydd yn y mynyddoedd ar y ffordd i Lyn Brianne. Wedi'i adeiladu yn 1822 gan dad Henry Richard i wasanaethu ffermwyr a phorthmyn, mae'n bosibl mai hwn yw'r capel

mwyaf ynysig a heddychlon yng Nghymru. Mae'r eglwys, sy'n sefyll ar dir uchel ger Afon Brennig, wedi'i chysegru i Sant Caron. Mae Capel Bwlchgwynt yn adeilad mawreddog arall, a godwyd yn 1774 ar gyfer Methodistiaid Calfaidd y dref. Mae Tregaron wrth galon ardal magu da byw Ceredigion, ardal sy'n arbenigo mewn gwartheg stôr a defaid, ac mae'r dref yn parhau i gynnal marchnad da byw lewyrchus heddiw. Mae gan yr ardal hefyd nifer o fridwyr a hyfforddwyr merlod a chobiau Cymreig, ac maent yn arbenigo mewn ceffylau ar gyfer rasys trotian.

Mae Tregaroc, a sefydlwyd yn 2014 gan grŵp o ferched ifanc lleol, yn Wyl Gerddoriaeth Gymraeg flynyddol a gynhelir ym mis Mai yn y dref – ceir cerddoriaeth fyw mewn lleoliadau gwahanol ar draws y dref ac mae'n denu hyd at 1,000 o bobl bob blwyddyn.

Ffurfiwyd Clwb Trotian Tregaron am y tro cyntaf yn 1980, dan yr enw 'Pwyllgor Rasio Harnais Deri Llanio', ac ar gaeau Deri Llanio ger Llanddewi Brefi y cynhaliwyd y cyfarfod cyntaf ar 29 Gorffennaf 1980. Erbyn mis Awst 1984, roedd y clwb yn cynnig y ras drotian gyntaf yng Nghymru â gwobr o £1,000. Roedd yr enillydd ar y diwrnod hanesyddol hwnnw, sef MOUNTAIN HERO, wedi cael ei fridio yn Nhregaron gan ysgrifennydd cyntaf y pwyllgor, Gareth Lloyd Davies. Yn anffodus, ni chafodd Gareth fyw i weld ffrwyth breuddwyd unrhyw berchennog – ennill yn Nhregaron. Roedd yn addas bod Tlws Coffa Gareth Lloyd Davies wedi cael ei gyflwyno i'r enillydd. Mae'r tlws parhaol hwn bellach yn cael ei gyflwyno i enillydd Clasur Cymru, sef yr anrhydedd gorau. Mae'r Clwb yn cynnal dau gyfarfod y flwyddyn, fel arfer ym mis Mai a mis Awst.

Tregaron yw cartref Canolfan Aur Rhiannon – oriel a gweithdy gemwaith, lle mae Rhiannon ei hun yn creu gemwaith a ysbrydolir gan fytholeg a chelfyddyd Geltaidd.

Mae Cors Caron – gwlyptir o bwysigrwydd byd-eang – a adnabyddir fel cors goch Teifi, sef y gwlyptir helaeth sydd bron yn llenwi rhan uchaf Dyffryn Teifi, yn rhan o Warchodfa Natur Genedlaethol 2,000 erw ei maint. Ond mae ei bwysigrwydd yn rhyngwladol gan ei fod yn un o'r enghreifftiau mwyaf cyflawn o dirwedd gyfargors yn y Deyrnas Unedig. Roedd y dyddodion mawn dwfn, enfawr, cromennog hyn wedi dechrau ffurfio

dros 12,000 o flynyddoedd yn ôl, ac maent yn dal i dyfu. Dilynwch y llwybr pren i ganol y dirwedd hon i brofi ei heddwch a'i bywyd gwyllt.

Ffordd fynydd drawiadol Tregaron-Abergwesyn oedd cam cyntaf llwybr y porthmyn yn wreiddiol. Heddiw mae'n llwybr gyrru a beicio poblogaidd dros y mynyddoedd, ac mae iddo olygfeydd pellgyrhaeddol ar draws y gweunydd. Troeon igam-ogam Grisiau'r Diafol yw un o'r heriau beicio anoddaf, ond yn un y mae'n 'rhaid' ei wneud. Rydym yn gymuned gref ac yn falch o'r ardal yr ydym yn byw ynddi.

Ein blaenoriaethau cyfredol yn y Cyngor Tref yw –

- Estyn Llwybr Ystwyth i'r dref.
- Agor gardd gymunedol.
- Llwybr hanes y dref.
- Gwella'r cyfleusterau chwaraeon yn y dref.
- Y Sgwâr – treialu cynllun peilot i'w gau dros fisoedd yr haf.
- Llwybr o Ysgol Henry Richard i'r Ganolfan Hamdden – llwybr diogel i'r ysgol.



- ① Ysgol Henry Richard
- ② Y Ganolfan Hamdden
- ③ Y Farchnad Da Byw
- ④ Lle Chwarae
- ⑤ Estyn Llwybr Ystwyth i ganol y dref
- ⑥ Cae chwaraeon pob tywydd yn Ysgol Henry Richard
- ⑦ Llwybr treftadaeth
- ⑧ Gardd Gymunedol
- ⑨ Datblygu'r Sgwâr i'w ddefnyddio ar gyfer marchnad-oedd a gwyliau
- ⑩ Gwella'r llwybr cerdded rhwng y ganolfan hamdden, yr ysgol a chanol y dref
- ⑪ Defnyddio'r farchnad i ddatlu cynnyrch a chynhyrchwyr lleol



Afon Brennig

### 1.1 Trosolwg

Mae Cynlluniau Bro yn galluogi cymunedau i ymgysylltu'n greadigol â'r broses gynllunio i lunio cynllun dan arweiniad y gymuned sy'n darparu manylion ar gyfer yr ardal leol, ac sy'n adlewyrchu ei hynodrwydd ac yn mynd i'r afael â materion penodol i'r gymuned honno.

Datblygwyd Cynllun Bro Tregaron gan y Cyngor Tref, a hynny ar y cyd â'r gymuned leol a Chyngor Sir Ceredigion, ac mae'n cynnig syniadau rhagorol ar gyfer newid cadarnhaol yn Nhregaron a'r wardiau cyfagos.

### 1.2 Ynghylch Tregaron

Mae Tregaron yn un o chwe thref strategol yng Ngheredigion. Mae pedair o'r trefi hyn – Tregaron, Llanbedr Pont Steffan, Llandysul ac Aberteifi – wedi'u lleoli ar Afon Teifi, ac yn ffurfio ffiniau dwyreiniol a deheuol y sir.

Saif Tregaron o fewn ei chefnwlad ei hun, cefnwlad sy'n cwmpasu Dyffryn Teifi, llethrau Mynydd Bach a'r ardal ucheldirol i'r dwyrain, ardal sy'n amhoblog i raddau helaeth. Mae'r ardal yn denau ei phoblogaeth ac yn amaethyddol yn bennaf. Yn hanesyddol, Tregaron fu canolbwynt economaidd a chymdeithasol yr ardal hon, gan ddarparu gwasanaethau iechyd, addysg a manwerthu a masnachol (megis y farchnad, y lladd-dy, y gydweithfa i ffermyr, ac ati).

Mae'r ardal wedi bod yn hunangynhaliol, er bod twristiaeth wedi chwarae rhan fach yn yr economi. Mae allfudiad pobl ifanc a medrus wedi bod yn nodwedd barhaus ers o leiaf 200 mlynedd. Mae mewnffudo, yn bennaf o Loegr, hefyd wedi bod yn nodwedd ers yr 1970au.

Mae'r mesurau cymdeithasol ac economaidd ar gyfer yr ardal yn dynodi cyfraddau cyflogaeth uchel (gyda phobl yn aml yn gweithio mewn mwy nag un swydd) ond incwm isel y pen, gwerth ychwanegol isel y pen, ac ychydig o weithwyr proffesiynol. Mae'r rhan fwyaf o fusnesau'n cyflogi llai na phum gweithiwr, ac eithrio llond dwrn o fusnesau preifat a chanddynt fwy na deg gweithiwr. Mae'r sector cyhoeddus yn cyflogi dros 50% o weithwyr, ond mae'r canran hwn wedi bod yn crebachu.

Mae yma rai busnesau bach/canolig eu maint llwyddiannus iawn, busnesau sydd fel arfer yn cael

eu rhedeg gan deuluoedd; mae'r teuluoedd hyn wedi buddsoddi yn eu busnesau dros amser ac yn parhau i weld ehangu cymedrol. Mae angen annog mwy o'r busnesau hyn er mwyn darparu swyddi o safon dda i atal allfudo.

Mae'r sector cyhoeddus wedi bod yn tynnu'n ôl o ddarparu gwasanaethau cynhwysfawr ers 2010. At ei gilydd, ar gyfer tref o'i maint, mae gan Dregaron ddarpariaeth dda iawn o wasanaethau cyhoeddus – gan gynnwys amrywiaeth o siopau manwerthu a busnesau, a marchnadoedd sy'n darparu cynnyrch lleol.

Mae'r Spar, Caron Stores ac un cigydd, yn ogystal ag un peiriant gwerthu cig yn y farchnad, yn darparu gwasanaethau manwerthu da. Mae'r Talbot yn darparu llety gwesty pedair seren, tafarn, bwyty a chyfleusterau digwyddiadau/cyfarfodydd. Mae dau far arall, yn y Llew Coch a'r Cwb Rygbi, wedi ailagor yn ystod y blynyddoedd diwethaf. Mae siop gemau a chanolfan gelf/rhoddion Rhiannon yn darparu atyniad ymwelwyr uchel ei safon, yn ogystal â chaffi. Prynwyd pob un o'r tri eiddo caeedig lle'r arferid lletya banciau, ac maent yn cael eu troi'n llety gwyliau, yn fwyty ac yn swyddfeydd. Mae Canolfan Treftadaeth Tregaron, sydd wedi'i lleoli yn yr hen ysgol eglwys Fictoraidd, yn cyflwyno hanes cyfoethog, arferion a threftadaeth Tregaron a'r cyffiniau.

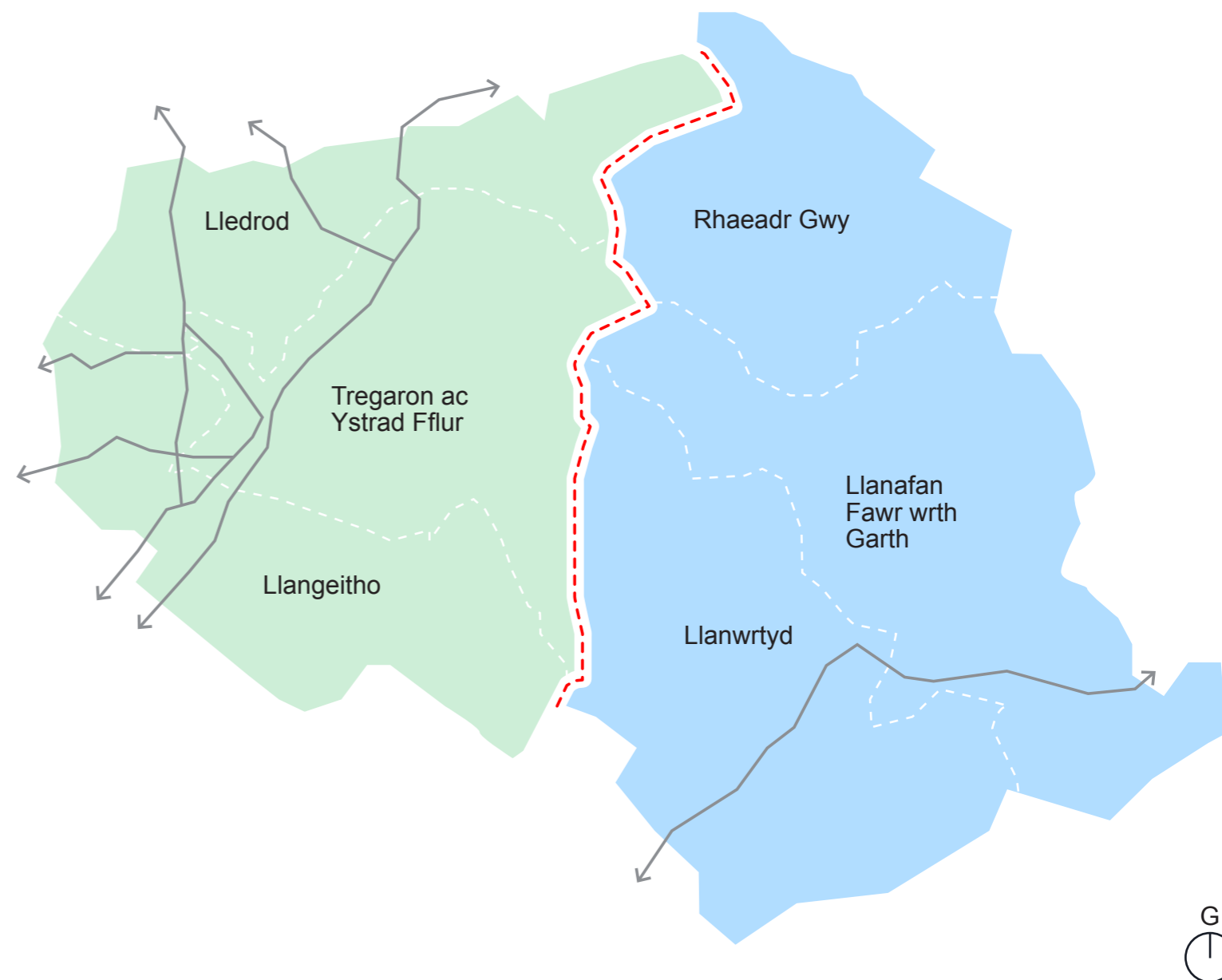
Mae'r ardal o amgylch Tregaron yn cynnwys y gors, y mynyddoedd a'r llynnoedd, a thir amaethyddol deniadol, tra bo gan Fae Ceredigion nifer o draethau gwych o fewn 30-60 munud mewn car. Mae'r trefi cyfagos yn cynnig lleoedd megis canolfan celfyddydau, llyfrgell genedlaethol, ystod eang o gadwyni manwerthu cenedlaethol, a phromenadau a thraethau deniadol.

Mae bywyd diwylliannol gweithgar gan lawer o'r clybiau a'r sefydliadau. Mae Tregaron yn lle deniadol iawn i fyw, gweithio a magu teulu ynddo.

Tra bo gan Dregaron a'r cyffiniau lawer o atyniadau, nid yw wedi llwyddo i ehangu na chynyddu ei sylfaen economaidd a'i chyfleoedd cyflogaeth yn sylweddol. Mae yna nifer o welliannau y gellid eu gwneud i hybu atyniad y dref fwyfwy ymhlith preswylwyr ac ymwelwyr. Er mwyn cadw a denu pobl ifanc a gwella ei sylfaen sgiliau a thalent, mae angen i Dregaron ddarparu cyfleoedd a mentrau.

Allwedd:

- Wardiau etholiadol yng Ngheredigion
  - Wardiau etholiadol ym Mhowys
  - - Ffin a rennir
  - Priffordd
- (ffiniau 2022)



### 1.3 Data Allweddol ar gyfer Tregaron

Er mwyn gosod y cefndir ar gyfer ein tref, mae'n bwysig cydnabod ei phwysigrwydd rhanbarthol. Mae gwybodaeth bellach ac ystadegau allweddol yn cynnwys y canlynol:

Yn ôl cyfrifiad 2021, mae gan Dregaron boblogaeth o 1,154 o gymharu â 1,213 yng nghyfrifiad 2011.

Mae Mynegai Amddifadedd Lluosog Cymru (MALIC) yn rancio pob ardal fach yng Nghymru o 1 (mwyaf difreintiedig) i 1,909 (lleiaf difreintiedig). Oddi ar 2019, mae Ardal Gynnyrch Ehangach Haen Is (LSOA) Tref Tregaron yn safle 765 ac felly'n un o'r 30-50% LSOA mwyaf difreintiedig (StatsCymru).

Bu i Dregaron, lle bo 65% o'r boblogaeth yn siarad ac yn deall Cymraeg (2021, SYG), brofi gostyngiad o 3.3% yn hyfedredd ei phobl yn y Gymraeg ers cyfrifiad 2011 (68.3%).

### 1.4 Byd wedi'i Newid gan Covid-19

Mae Covid-19 wedi newid arferion gweithio a siopa llawer o bobl. Mae gwelliannau i gysylltedd digidol yn cefnogi busnesau lleol i fynd yn ddigidol, yn creu trefi mwy clyfar, ac yn galluogi amgylchedd gweithio gartref cynaliadwy.

Mae'r pandemig hefyd wedi golygu bod ardaloedd gwledig yn lleoedd mwy dymunol i fyw ynddynt, ac mae Ceredigion wedi gweld twf yn y boblogaeth, twf sydd wedi creu galw am dai a chynnydd yng nghostau cartrefi. Mae'r cynllun tai cymunedol yn cynnig cyfleoedd i bobl leol barhau i fyw gerllaw.

Nid yw Tregaron yn cynnwys wardiau. Mae'r data ar y dudalen ganlynol yn seiliedig yn bennaf ar yr Ardaloedd Cynnyrch Ehangach Haen Is (LSOAau) gyferbyn.

Allwedd:

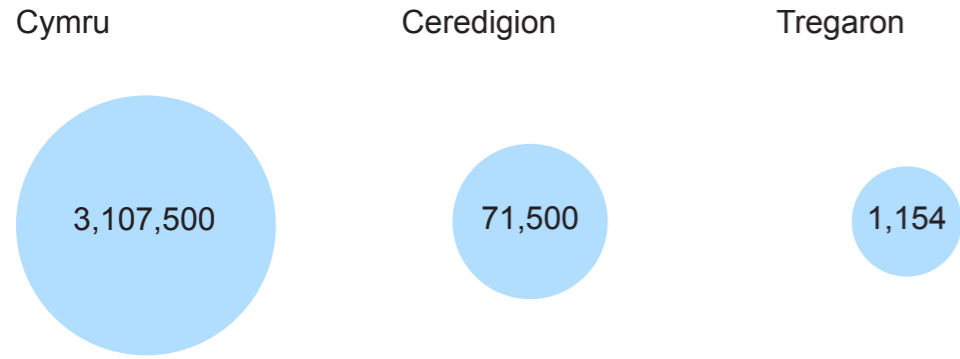
- Tref Tregaron (LSOA 2021)
- Priffordd



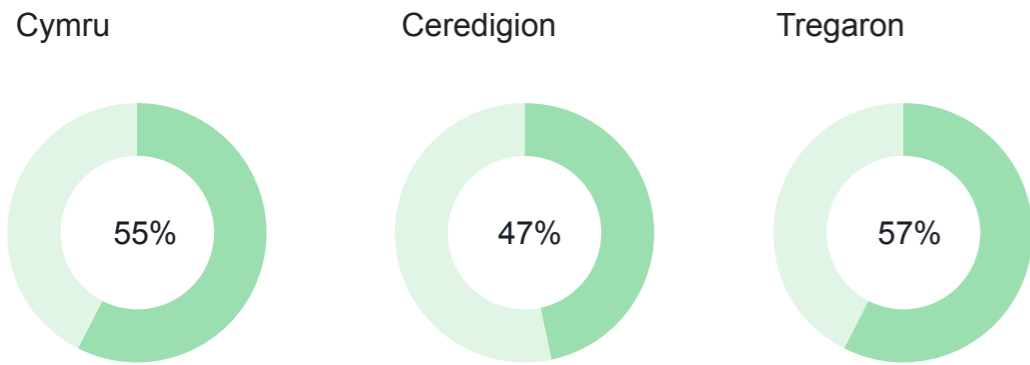
# Cynllun Bro Tregaron

## 1. Cyflwyniad

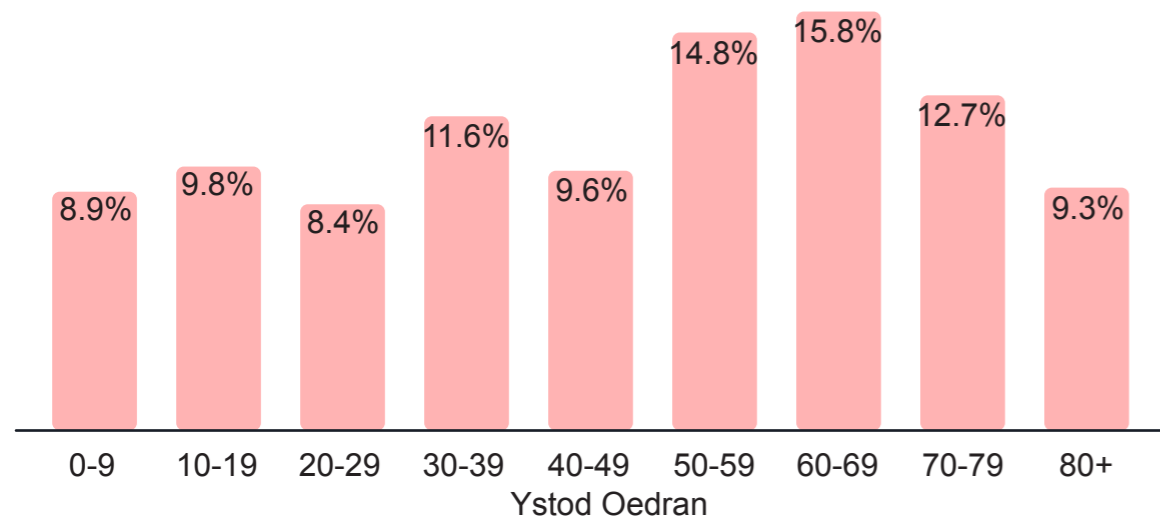
Poblogaeth



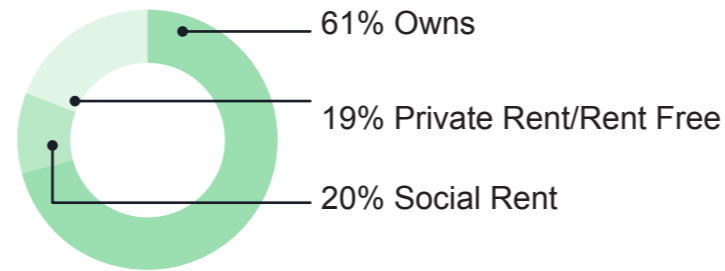
% Poblogaeth a Ddynododd Cymraeg yn Unig



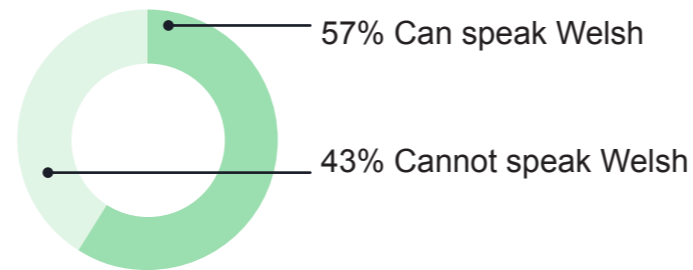
% Grwpiau Oedran Poblogaeth yn Tregaron



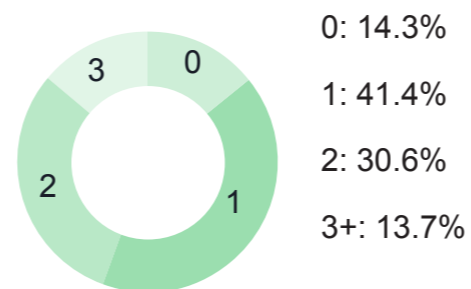
Deiliadaeth Aelwydydd yn Tregaron



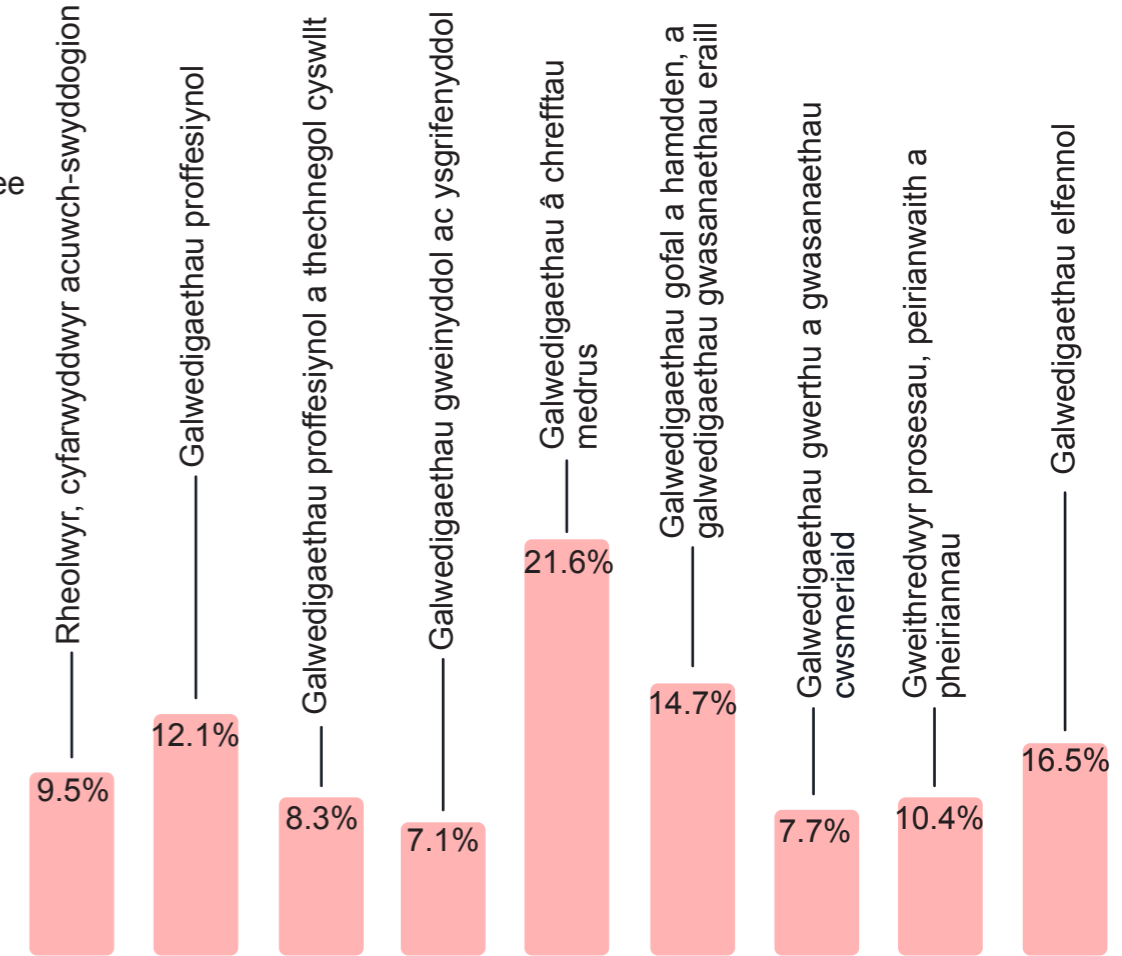
Y Gymraeg yn Tregaron



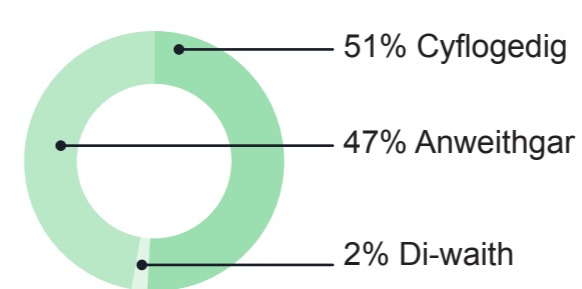
Ceir/Faniau fesul Aelwyd yn Tregaron



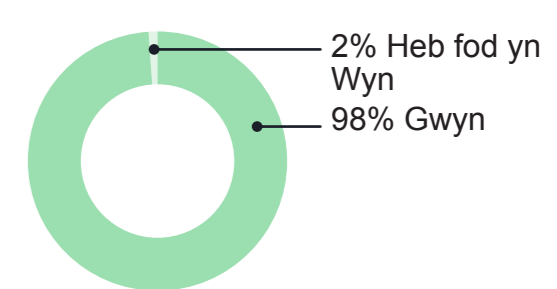
% Dadansoddiad o'r Galwedigaethau yn Tregaron



% Gweithgarwch Economaidd yn Tregaron



Ethnigrwydd yn Tregaron



Ffynhonnell y data: NOMIS, Cymru, 2021





Sesiwn ymgysylltu ar gyfer Strategaeth Adfywio Tregaron, Ionawr 2023

2.1 Y Cyd-destun

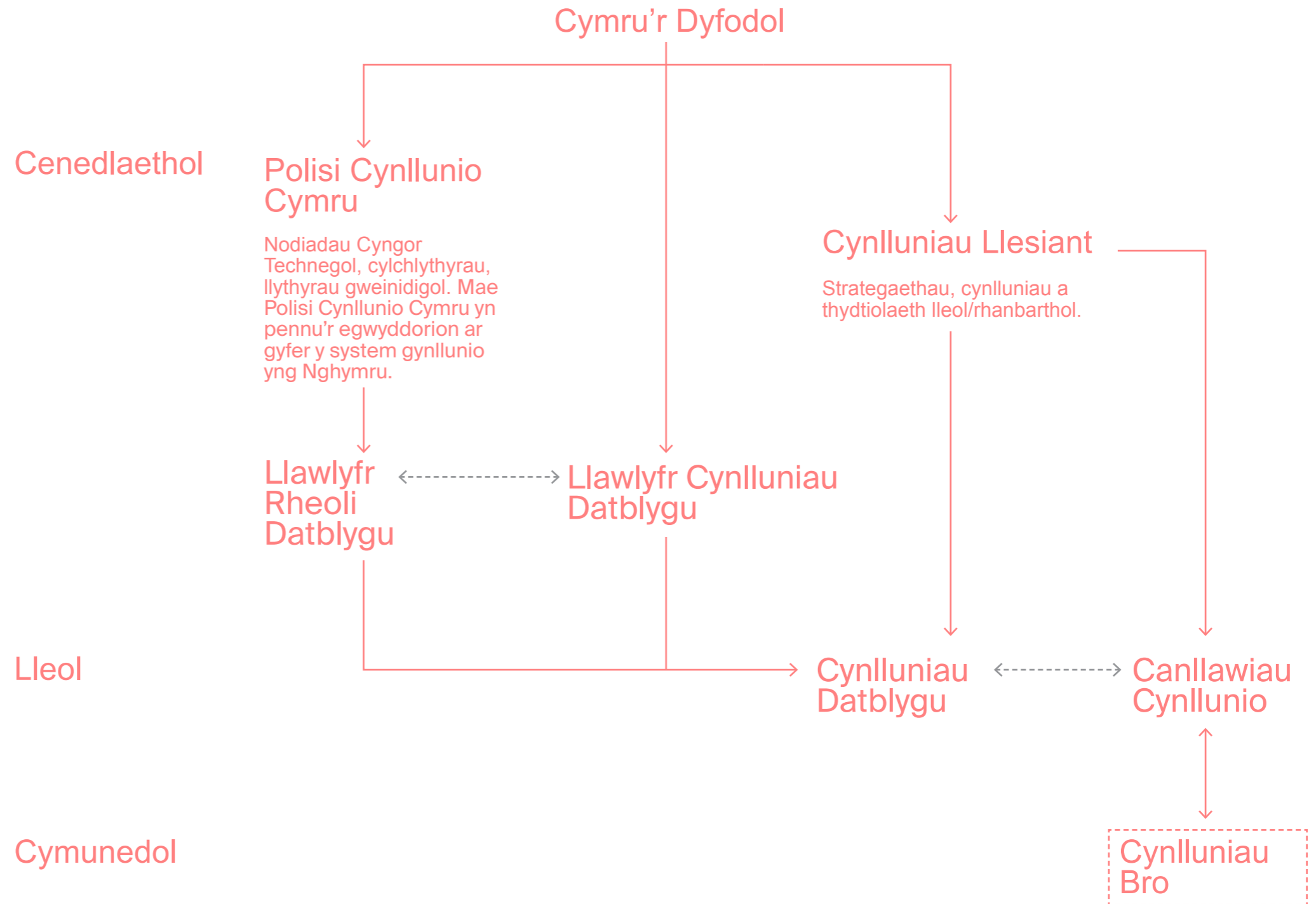
Mae Cynlluniau Bro yn ategu cynlluniau datblygu statudol sydd mewn bod ac yn mynd i'r afael â materion ar raddfa gymunedol, megis cynllunio cyfleusterau cymunedol a mannau agored. Maent yn gweithredu fel mecanwaith i gymunedau ymgysylltu mewn modd creadigol â'r broses gynllunio.

2.1.1 Cysylltiadau â Chynlluniau Eraill

Mae'n ofynnol i awdurdodau cynllunio lleol baratoi cynllun ar gyfer eu hardal a elwir yn Gynllun Datblygu Lleol (CDLI). Mae hwn yn nodi amcanion yr awdurdod mewn perthynas â datblygu a defnyddio tir yn ei ardal, ynghyd â'i bolisïau cyffredinol ar gyfer gweithredu'r amcanion hynny.

Ym mis Ebrill 2013, mabwysiadodd Cyngor Sir Ceredigion Cynllun Datblygu Lleol Ceredigion yn ffurfiol. O ganlyniad, rhaid i ddatblygiad arfaethedig gael ei ystyried yn unol â'r polisïau a geir yn y cynllun hwn. Yn dilyn hynny, cyflwynodd Llywodraeth Cymru y Cynlluniau Bro, sy'n ychwanegu manylion at y broses o gynllunio datblygu statudol, ac yn ymhelaethu ymhellach ar y cynnwys. Er bod Cynlluniau Bro yn ddogfennau anstatudol a all ddarparu cymorth i gyflawni'r gwaith, cânt eu paratoi i'r diben o ddod yn Ganllawiau Cynllunio Atodol (SPG) yn y dyfodol.

Mae'r canllawiau hyn a arweinir gan y gymuned yn helpu i gyflawni dyheadau lleol a gwella llesiant cymunedol. Caiff Cynlluniau Bro eu llywio gan bolisi, ond maent hefyd yn cynnig cyfle i lywio a llunio strategaethau lleol a chenedlaethol tymor hwy.



Cyd-destun y Cynllun Bro o fewn polisi, deddfwriaeth a chanllawiau cynllunio

### 2.1.2 Cyswllt â Pholisi

Mae pob prosiect a amlinellir yn y Cynllun Bro drafft yn bodloni'r ddyletswydd a bennir dan Ddeddf Llesiant Cenedlaethau'r Dyfodol (Cymru) 2015, sef cyflawni'r 'Egwyddor Datblygu Cynaliadwy' trwy'r pum ffordd o weithio: Cydweithio, Integreiddio, Cynnwys, Hirdymor ac Atal.

Mae Tregaron yn un o chwe phrif dref Ceredigion. Strategaeth fras Cynllun Datblygu Lleol Ceredigion yw gwella cynaliadwyedd cyffredinol y sir a sicrhau ei hiechyd a'i bywiogrwydd hanfodol trwy gryfhau prif drefi Ceredigion. Bwriad y prosiectau a nodir yn y cynllun hwn yw cynnal a gwella cyfleusterau i greu lle bywiog a gweithgar sy'n diwallu anghenion lleol ac anghenion ymwelwyr, ynghyd â dyheadau'r boblogaeth at y dyfodol.

Mae pum egwyddor allweddol Polisi Cynllunio Cymru: Rhifyn 11 wedi cael eu hystyried yn rhan o'r broses ar gyfer llunio prosiectau Cynllun Bro. Mae'r rhain yn cynnwys:

- Tyfu ein heconomi mewn modd cynaliadwy.
- Gwneud y defnydd gorau o adnoddau.
- Hwyluso amgylcheddau hygyrch ac iach.
- Creu a chynnal cymunedau.
- Hyrwyddo gwarchodaeth amgylcheddol a chyfyngu ar effaith amgylcheddol.



Sgwâr tref Tregaron; llun gan y Cyngor Tref

### 2.1.3 Themâu Cynllun Bro

Mae yna bum thema Cynllun Bro graidd sy'n darparu strwythur ac yn ei gwneud yn bosibl i brosiectau a chamau gweithredu fod yn gyson â blaenoriaethau lleol, rhanbarthol a chenedlaethol. Tra bo cynnwys y Cynllun Bro hwn a'r set o is-themâu yn unigryw i Dregaron, mae'r categorïau'n gyffredin ledled pob tref yng Ngheredigion. Mae pob un o'r themâu'n cael eu llywio gan ddeddfwriaeth, polisi, a dyheadau cymunedol. Mae'r disgrifysion cefndir canlynol yn darparu fframwaith ar gyfer strwythuro'r Cynllun Bro:

#### Llesiant:

Meddwl am effaith hirdymor penderfyniadau, a darparu cymorth i'r gymuned leol atal problemau parhaus megis tlodi, anghydraddoldebau iechyd a newid yn yr hinsawdd. Nod y camau gweithredu hyn yw lleihau'r gwahaniaethau o fewn cymunedau a chreu amodau sy'n galluogi pobl i fyw a gweithio mewn lleoedd diogel, bywiog. Mae'r thema'n cyd-fynd â nodau Deddf Llesiant Cenedlaethau'r Dyfodol (Cymru) 2015 ac egwyddorion datblygu cynaliadwy.

#### Creu Lleoedd:

Mabwysiadu agwedd gyfannol at gynllunio a dylunio gofodau. Mae creu lleoedd yn tynnu ar botensial ardal i greu datblygiad o ansawdd uchel a manau cyhoeddus sy'n hybu ffyniant, iechyd, hapusrwydd a llesiant pobl. Dylai hyn arwain at ddatblygu gofodau nodedig a bywiog sy'n cryfhau'r berthynas rhwng pobl a lleoedd. Mae'r thema'n ymateb i Polisi Cynllunio Cymru: Rhifyn 11 ac mae'n ymgorffori gwerthoedd Siarter Creu Lleoedd Cymru.

#### Treftadaeth a Diwylliant:

Diogelu'r dreftadaeth ranbarthol unigryw a'r asedau diwylliannol cyfoethog sy'n bresennol yn y dref. Nod y camau hyn yw datblygu'r cymeriad hanesyddol sy'n denu pobl i ymweld â'r ardal ac i fyw ynddi. Mae'r thema'n cymhwyso egwyddorion cadwraeth ac yn helpu i feithrin dealltwriaeth o werth treftadaeth llawer o nodweddion hanesyddol lleol – rhan hanfodol o hunaniaeth ddiwylliannol Ceredigion. Mae'r thema'n cyd-fynd â'r Cynllun Gwerthuso a Rheoli Ardal Gadwraeth.

#### Yr Economi:

Datblygu rhaglen buddsoddiad mewn adfywio dargeddedig sy'n cynnal economi ffyniannus gynaliadwy. Mae hyn yn mynd i'r afael â heriau allweddol i gyflawni gweledigaeth o economi sy'n darparu dyfodol cynaliadwy ar gyfer pawb sy'n dewis byw a gweithio yn y gymuned leol. Mae'r thema'n gysylltiedig â pholisi a chymorth adfywio lleol, rhanbarthol a chenedlaethol i wella canol trefi. Mae'r agwedd hon ar y Cynllun Bro yn cael ei llywio gan Strategaeth Adfywio Tregaron (2023), ynghyd â chonsensws cyffredinol ynghylch prosiectau ac ymyraethau allweddol sydd wedi llywio cymeradwyaeth y Cyngor Tref.

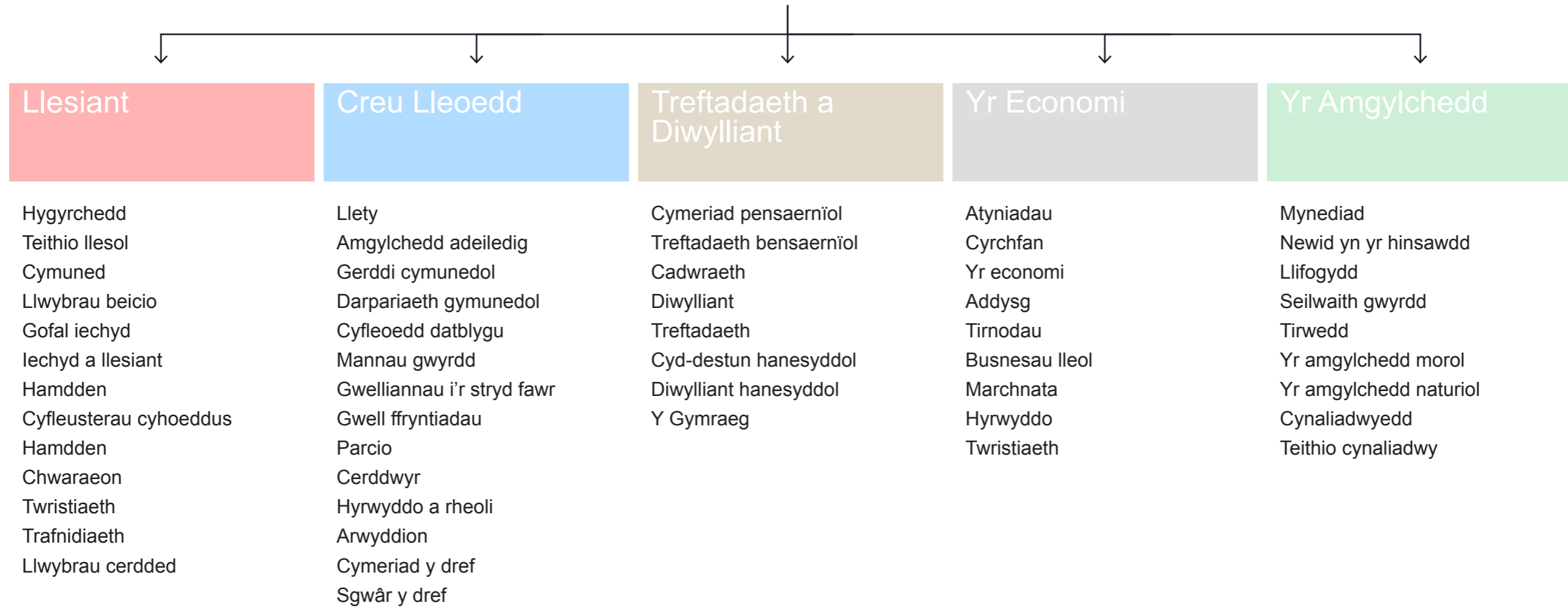
#### Yr Amgylchedd:

Creu cymunedau gwyrddach, cynaliadwy ac iddynt gysylltiadau da, sy'n cymryd camau i leihau allyriadau carbon a gwella bioamrywiaeth. Mae hyn yn cynnwys hyrwyddo'r amgylchedd lleol a rheoli adnoddau naturiol mewn modd cynaliadwy. Mae'r thema'n hyrwyddo amcanion sirol a chenedlaethol, yn ogystal â thargedau allyriadau carbon i ddiogelu'r amgylchedd ar gyfer cenedlaethau'r dyfodol. Caiff y thema ei llywio gan y cynllun seilwaith Gwyrdd a Glas ar gyfer y dref a chyfleoedd allweddol yr hoffai'r Cyngor Tref eu symud yn eu blaen a'u blaenoriaethu.



Clwb Pêl-droed Tregaron Turfs; llun gan y Cyngor Tref

## Themâu Cyffredin Ceredigion



### 2.1.4 Deddfwriaeth Llesiant

Cymru oedd y wlad gyntaf i ddeddfu Llesiant yn y gyfraith ac mae'r deddfwriaeth hon yn treiddio i lawr i bob prosiect a chynllun yng Nghymru. Mae'r nodau llesiant a'r pum ffordd o weithio sy'n rhan o Ddeddf Llesiant Cenedlaethau'r Dyfodol (Cymru) 2015, fel y'u hamlinellir ar lefel leol yng Nghynllun Llesiant Lleol Ceredigion 2018-2023, wedi llywio datblygiad y Cynllun Bro hwn.

Nod Cynllun Bro Tregaron yw cefnogi'r saith nod llesiant. Yn cael eu harchwilio yn y cynllun hwn y mae cyfleoedd i gefnogi'r economi leol, i ddathlu hanes a diwylliant lleol, ac i greu amgylchedd sy'n cefnogi ffordd iach a gweithgar o fyw a thref gydlynol.

### 2.1.5 Diben a Budd y Cynllun

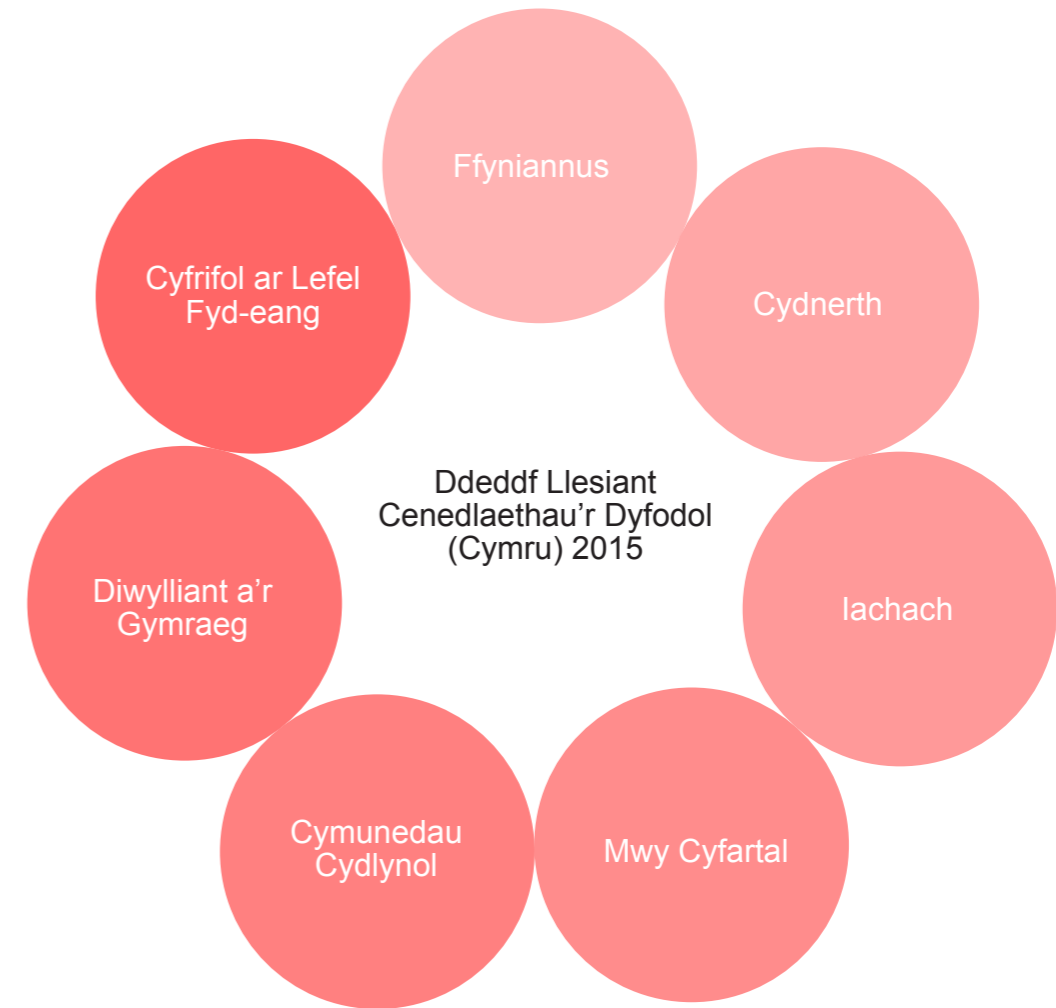
Bellach, mae gan gymunedau Cymru fwy o gyfle nag erioed o'r blaen i lunio dyfodol y lleoedd y maent yn byw ac yn gweithio ynddynt. Mae gan y Cynllun Bro y potensial i weithredu fel Grant Cynhyrchu Cynaliadwy dan arweiniad y gymuned ar gyfer yr awdurdod lleol, ac i gynorthwyo gyda phenderfyniadau a chynlluniau mewn perthynas â defnyddio a datblygu tir, a newidiadau a gwelliannau i wasanaethau lleol. Gall y ddogfen gynorthwyo i gyflawni dyheadau lleol a gwella llesiant cymunedol trwy nodi uchelgeisiau'r gymuned leol a denu cyllid i'w gwireddu.

Mae'r Cynllun Bro yn nodi blaenoriaethau ar gyfer buddsoddi, yn meddu ar y potensial i ddylanwadu ar benderfyniadau cynllunio yn y dref yn y dyfodol, ac yn creu tystiolaeth i helpu i ddenu buddsoddiad a chyfeirio gwaith sefydliadau'r dref i'r dyfodol.

Trwy amrywiol gynlluniau ariannu i gefnogi a gwella golwg y dref, mae'r Cyngor Tref wedi ymgymryd â nifer o brosiectau ar raddfa fach, gan osod meinciau, arddangosiadau blodau, baneri a fflagiau. Mae'r Cyngor Tref hefyd yn cynnal digwyddiadau megis 'cystadleuaeth addurno'ch cartref' a gweithgarwch tacluso'r strydoedd, ac mae wedi cefnogi neu gychwyn prosiectau megis Wi-Fi rhad ac am ddim yn y dref, a'r bwrdd gwybodaeth digidol yn y Sgwâr.

### 2.2 Dull

Bu i grŵp bach o aelodau'r Cyngor Tref drafod creu Cynllun Bro Tregaron dan arweiniad Cyngor Sir Ceredigion ac ymgynghorwyr a gyflogid ganddo, a hynny cyn belled yn ôl â 2018. Lluniwyd rhestr o brosiectau a syniadau ar gyfer datblygu Tregaron, ac mae cyfleoedd ar gyfer eu mewnbynnu i'r cynllun wedi'u rhoi ar waith trwy gyfres o ddigwyddiadau ymgynghori cymunedol fel y gellid galluogi i bob barn gael ei chlywed a'i hystyried. Cynghorwyr yw llais y gymuned ac maent yn ceisio adlewyrchu dymuniadau pob preswlydd a busnes yn y sgysiau amrywiol hyn.



Y saith nod llesiant a nodir gan 'Ddeddf Llesiant Cenedlaethau'r Dyfodol (Cymru) 2015'

### 2.2.1 Ffiniau'r Cynllun Bro

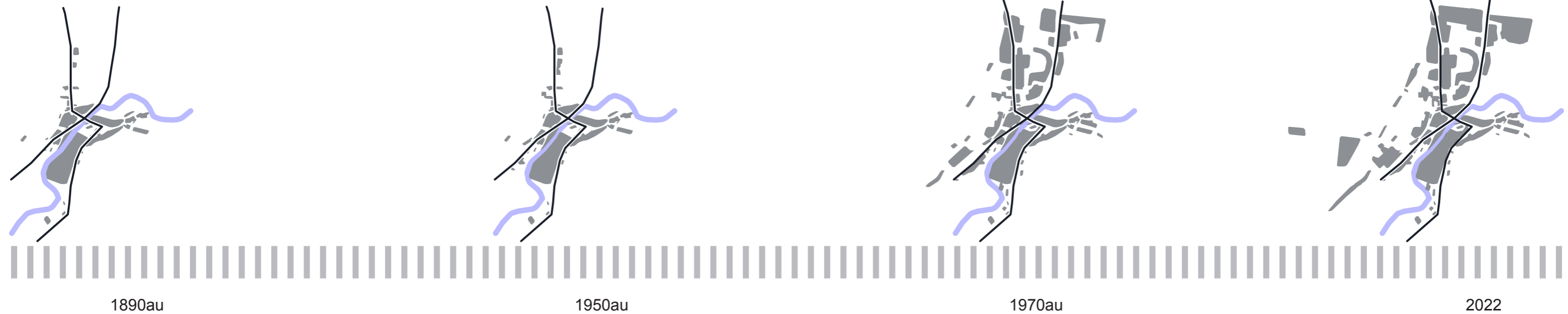
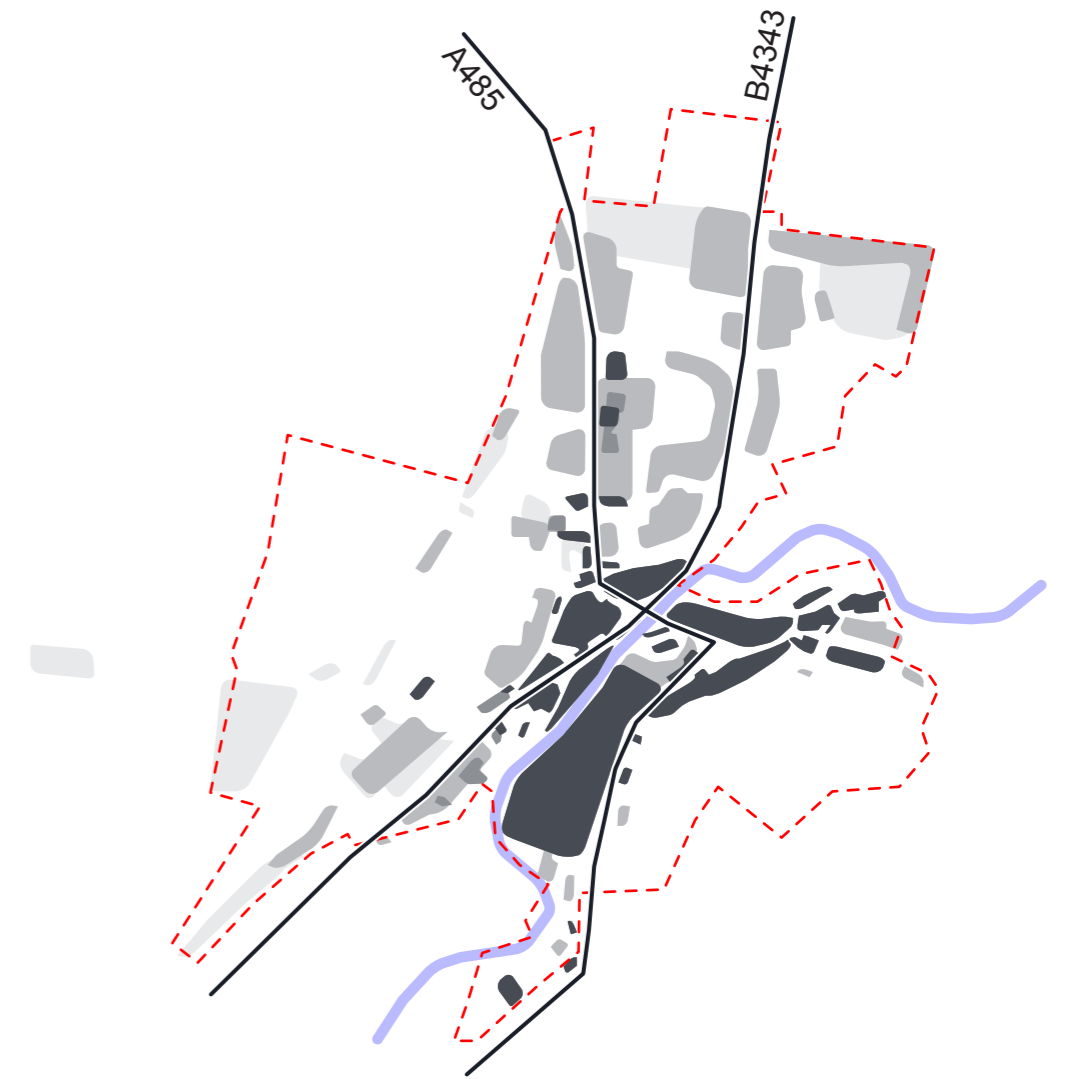
Mae'r Cynllun Bro yn canolbwyntio ar graidd gwasanaethau Tregaron, sydd wedi bod yn ganolfan naturiol i fasnach ers canrifoedd. Fodd bynnag, mae'r cynllun yn cydnabod bod Tregaron yn cwmpasu rhai o'r tirweddau yng Ngheredigion y rhoddir y gwerth mwyaf arnynt, megis Mynyddoedd Cambria a mawnog Cors Caron, a'i nod yw ymgorffori prosiectau sy'n cysylltu'r rhain â'r cynllun. Oherwydd ei leoliad anghysbell, mae pobl yn dibynnu ar Dregaron ar gyfer llawer o'u hanghenion cyfleustra, gan gynnwys pobl mewn pentrefannau a ffermydd anghysbell, ac mae'n cynnig ystod eang o gyfleusterau a gwasanaethau. Mae'r cynllun felly yn anelu at gefnogi a chynnal cyfleusterau a gwasanaethau ar gyfer yr ardal er mwyn cadw'r dref yn ganolbwynt ffyniannus i breswylwyr lleol ac ymwelwyr.

### 2.2.2 Gweithredu Cymunedol

Mae nifer o ddigwyddiadau ymgynghori wedi eu cynnal gyda phreswylwyr lleol, yn ogystal ag ymwelwyr, ac maent wedi cyfrannu at y cynllun a'i weledigaeth ar gyfer y dyfodol. Datblygwyd y Cynllun Bro mewn partneriaeth ag ymgynghorwyr arbenigol a swyddogion arbenigol o'r awdurdod lleol.

Allwedd:

- Afon Brennig
- 1890au
- 1950au
- 1970au
- 2022
- - - Ffin yr anheddiad



Twf anheddiad Tregaron

### 2.2.3 Ymatebion

Mae rhai o'r sylwadau a'r adborth o'r ymgynghoriad cymunedol yn cynnwys y canlynol:

Cynnal y gwaith a wneir gan y tîm sy'n cynnal digwyddiadau yn Nhregaron, megis yr hanner marathon a'r triathlon gwib.

Cyflwyno gweithdai celf i'w llogi am brisiau fforddiadwy. Gellid defnyddio'r hen 6ed dosbarth ac adeiladau'r llyfrgell.

O ran yr economi, nid canolbwyntio ar siopau'n unig y dylid ei wneud – mae arnom angen cyfleoedd gwaith go iawn. Dylem fod ag unedau deori ar rent isel i annog entrepreneuriaid ifanc i roi cynnig ar syniad busnes. Defnyddio adeiladau gwag yr ysgol er budd y preswylwyr lleol.

Mae angen lleihau'r cyflymder! Cyflwyno llinellau melyn dwbl ar hyd Stryd y Capel; a dweud y gwir, yng nghanol Tregaron i gyd.

Rwyf mewn cadair olwyn ac ni allaf fynd i mewn i rai o'r siopau. Nid yw'r palmentydd yn addas ar gyfer cadeiriau olwyn.

Mae twristiaeth yn dwyn pobl i mewn, nid dim ond twristiaid. Mae'n ysgogi pob rhan o'n heconomi ac yn golygu swyddi.

Amlygu gwerthoedd megis Mynyddoedd Cambria a Chors Caron. Estyn Llwybr Ystwyth i ganol tref Tregaron.

Mae llesiant ein cymuned bresennol ac yn y dyfodol yn dibynnu ar addysg dda. Mae arnom angen mwy o fynediad y tu allan i'r ysgol, yn enwedig i oedolion, a hynny mewn amrywiaeth eang o bynciau gyda'r nos, ar benwythnosau ac yn ystod y gwyliau.

Sefydlu cyfleusterau addas i'r oedran i annog plant i fod yn fwy egniol, gan ddarparu cymorth a chefnogaeth i deuluoedd o ran teithio a chostau.

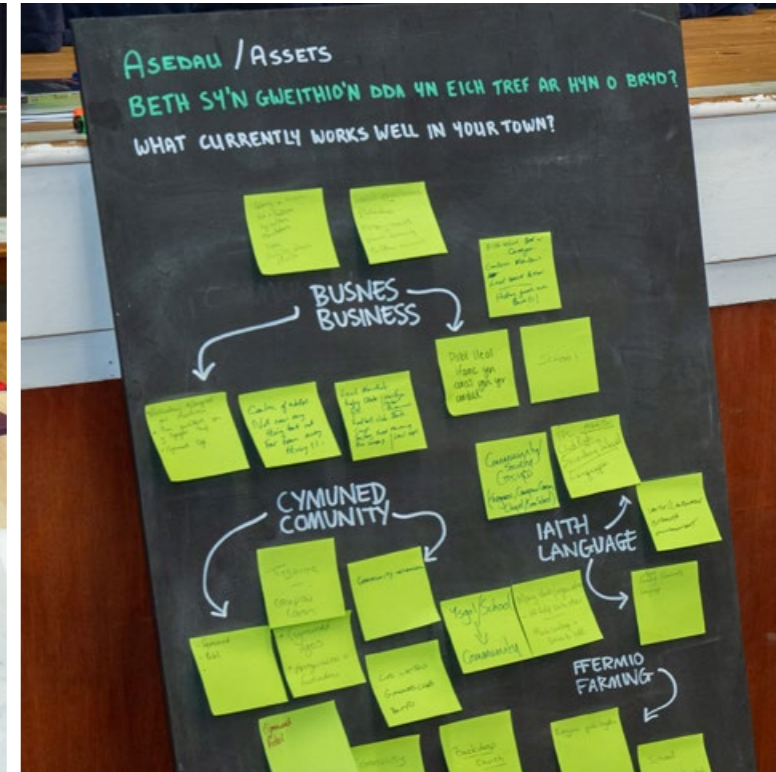
Defnyddio technoleg i ganiatáu gwell hygyrchedd i gyfleusterau hamdden. Ailagor y pwll nofio.

Rydym yn parhau i fynd ar drywydd digwyddiadau unigol, yn ymdrechu i greu cyfleusterau ar wahân i gyflawni prosiectau unigol. Mae rhai'n gwbl ddibynol ar gymwynasau da eu gwirfoddolwyr, sydd, yn anochel, yn afreolaidd. Yn achos rhai (Ffair Garon), mae'r gwariant blynyddol yn llawer uwch na'r incwm, ac felly maent yn methu.



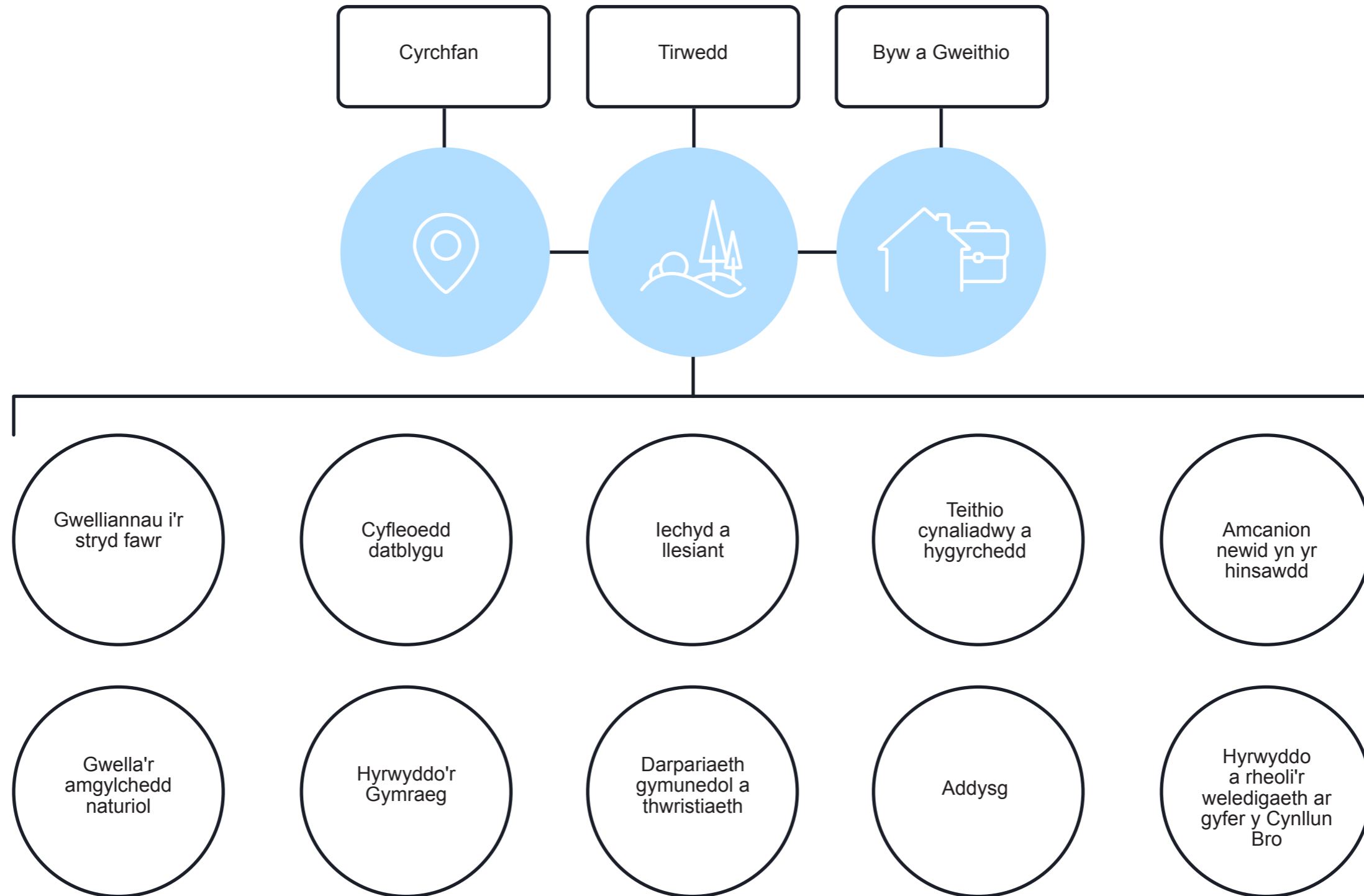
Dynesu o'r dwyrain at Sgwâr y Dref; llun gan y Cyngor Tref







Mynyddoedd Cambria



### 3.1 Gweledigaeth a Strategaeth

Y weledigaeth yw: datblygu'r economi leol trwy barhau i gefnogi'r farchnad ffyniannus a busnesau lleol yn y dref; hyrwyddo twristiaeth trwy dynnu sylw at asedau'r dref; a darparu cyfleoedd iechyd a llesiant i'r preswylwyr trwy wella'r cyfleusterau a'r cyfleoedd. Mae'r Cynllun Bro hwn yn nodi nifer o gyfleoedd allweddol, gan gynnwys:

- Creu canolbwynt awyr agored fel y gellir cyrchu'r dirwedd ehangach o dref Tregaron gan mai hi yw'r Porth i Fynyddoedd Cambria.
- Creu unedau deori ar gyfer entrepreneuriaid a thrwy hynny gefnogi mentrau.
- Estyn Llwybr Ystwyth o Gors Caron i ganol y dref i hwyluso teithio llesol a chefnogi uchelgais 1.
- Parhau i gefnogi datblygiad Pwll Nofio a Chae Amlchwaraeon yn Nhregaron.
- Curadu calendr o ddigwyddiadau yng nghanol y dref i ysgogi nifer yr ymwelwyr a masnach.

Mae'r prosiectau allweddol hyn yn cefnogi uchelgeisiau'r Cynllun Llesiant, Strategaeth Gorfforaethol Ceredigion a'r Cynllun Datblygu Lleol, ac yn sefydlu cynllun gweithredu y gellir seilio cyfeiriad twf Tregaron arno yn y dyfodol.

Tri phrif nod ein Cynllun Bro yw:

- datblygu'r economi leol;
- gwella a chynyddu'r ardal fel atyniad i dwristiaid; a
- darparu digon o gyfleoedd i'r preswylwyr gymryd rhan mewn gweithgareddau iechyd a llesiant.

### 3.2 Pwyntiau Ffocws

Mae gan bob tref bwyntiau ffocws, tirnodau ac atyniadau allweddol sy'n ei gwneud yn unigryw. Mae'n bwysig cynnal, hyrwyddo a gwella'r pwyntiau ffocws cyfredol, lle bo'n bosibl, ynghyd â datblygu tirnodau newydd.

Mae gan Dregaron a'r cyffiniau ddigonedd o atyniadau, tirnodau a hanes, gan gynnwys:

- Cors Caron.
- Ystrad Fflur.
- Soar y Mynydd.
- Henry Richard.
- Twm Siôn Cati.
- Dewi Sant.
- Mynyddoedd Cambria.
- Gwesty'r Talbot.
- Rhiannon.
- Y Cylch Cerrig.
- Canolfan Treftadaeth Tregaron.

Mae angen marchnata'r rhain fel atyniadau ac ardaloedd i ymweld â nhw i annog twristiaid. Bydd y potensial o gynydd yn nifer yr ymwelwyr yn annog busnesau newydd i agor a dod yn hyfyw.

Os gallwn farchnata ein hasedau a chymeriad unigryw Tregaron, mae yna bosibiliadau i gynyddu ein sylfaen economaidd, cynyddu cyfleoedd cyflogaeth ac annog mwy o bobl i fyw yn Nhregaron.

A hithau'n borth i Fynyddoedd Cambria, ardal sydd wedi cael ei chydabod yn ddiweddar yn ardal awyr dywyll, mae angen i dref Tregaron groesawu a gwneud defnydd o'n lleoliad o fod yn brif dref dwristiaeth i ymwelwyr â Mynyddoedd Cambria. Gallai Tregaron ddod yn ganolbwynt ar gyfer gweithgareddau awyr agored, gan wneud defnydd o'r cymoedd uchaf a Mynyddoedd Cambria trwy ddarparu llwybrau cerdded a beicio.

Dylid hybu ein cysylltiadau â'r porthmyn a'u pererindod reolaidd dros y mynyddoedd. Mae angen creu llwybrau neu ddigwyddiadau posibl sy'n debyg i weithgareddau'r gorffennol. Gallai hyn fod yn fenter ar y cyd ar gyfer y clybiau cerdded a beicio.

Y weledigaeth yw datblygu'r economi leol, hybu twristiaeth, a darparu cyfleoedd iechyd a llesiant i'r preswylwyr.



Cylch Cerrig, image supplied by Dafydd Wyn Morgan

### 3.3 Blaenoriaethau

Er mwyn strwythuro'r Cynllun Bro, datblygwyd nifer o themâu allweddol yn ystod yr ymgynghoriad cychwynnol, ac roedd y rhain yn cynnwys y canlynol:

- Lle gwych i fyw a gweithio ynddo;
- Tregaron Gwyrddach;
- Cyrchfan Tregaron.

Nodwyd nifer o themâu allweddol:

#### 1. Gwella Hygyrchedd:

Estyn Llwybr Ystwyth i'r dref. Mae llwybr golygfaol 20 milltir o hyd i feicwyr, ceffylau a cherddwyr, llwybr sy'n dilyn lein yr hen reilffordd ac Afon Ystwyth o Aberystwyth i fawng Cors Caron, eisoes yn bodoli. Fodd bynnag, ar hyn o bryd mae'r llwybr hwn yn dod i ben ryw ddwy filltir cyn Tregaron. Byddai cynllun i estyn hwn i'r dref, gan greu llwybr diogel i ddefnyddwyr, yn golygu y gallai preswylwyr gael mynediad rhwyddach i Llwybr Ystwyth ac y gallai ymwelwyr orffen y llwybr yn y dref ei hun a gwneud defnydd o'r cyfleusterau sydd ar gael.

#### 2. Iechyd a Llesiant:

Mae'r ffocws ar gynnal a gwella cyfleusterau sy'n cefnogi llesiant ac yn annog ffordd o fyw egniol ac iach, e.e. maes chwaraeon pob tywydd, ailddatblygu pwll nofio, y ganolfan hamdden leol, y llwybrau cerdded a beicio. Mae angen edrych ar iechyd a llesiant o safbwynt y preswylwyr a thwristiaid. Byddai estyn Llwybr Ystwyth i Dregaron hefyd yn cael effaith gadarnhaol ar lesiant ein preswylwyr gan y byddai ganddynt llwybr diogel a hygyrch o'r dref heb fod yn rhaid iddynt gerdded/feicio am 2 filltir ar briffordd gyhoeddus i gyrraedd y warchodfa a'r llwybr.

#### 3. Gwelliannau i'r amgylchedd:

Sefydlu gardd gymunedol a gwyrddu'r dref trwy osod cynwysyddion planhigion SDCau/blannu coed, ac ati. Gyda cheir trydan yn dod yn fwyfwy poblogaidd, mae gan y dref ychydig o fannau gwefru ym mhrif faes parcio'r dref. Mae'r rhain wedi'u lleoli'n ganolog, felly tra bo'r ceir yn cael eu gwefru, gall gyrwyr a theithwyr ymweld â'r amwynderau lleol. Yn ogystal â hyn, mae angen gosod manau gwefru beiciau trydan yn y dref. Ochr yn ochr â hyn, gallai Tregaron geisio dod yn dref ddiblastig, yn enwedig trwy osod ffynhonnau dŵr i bobl allu ail-lenwi eu poteli dŵr yn lle prynu rhai plastig dro ar ôl tro. Mae'r llwybrau troed a'r palmentydd o amgylch Tregaron mewn cyflwr da. Fodd bynnag, mae'r broblem sy'n bodoli yn eu cylch yn ymwneud â pharcio, a hynny am nad yw pobl yn talu unrhyw sylw i gyrbiau isel na llinellau melyn, gan felly ei gwneud bron yn amhosibl i ddefnyddwyr anabl groesi neu fynd ar y palmentydd.

#### 4. Iaith a diwylliant Cymru:

Mae gan Dregaron un o'r poblogaethau mwyaf o siaradwyr Cymraeg yng Ngheredigion, ond mae angen i ni annog unigolion a chwmnïau i ddefnyddio'r iaith wrth gyfathrebu a marchnata. Dylai Tregaron gyflwyno polisi sy'n gwobrwyo'r defnydd o'r Gymraeg, ac yn y maes cynllunio dylai fod â pholisi sy'n gwrthod unrhyw geisiadau am newid enwau lleoedd, eiddo neu fusnesau.

#### 5. Teithio Cynaliadwy a Hygyrchedd

Gwella trafndiaeth gyhoeddus, parcio a thrafnidiaeth werdd.

- Cludiant cyhoeddus: gwella'r wybodaeth am fysiau. Er mwyn cynyddu nifer yr ymwelwyr, yn enwedig o ran ein heconomi gyda'r nos, byddai gwasanaeth bysiau hwyrach ac ar benwythnosau yn ddefnyddiol.
- Parcio: annog defnydd o'r maes parcio yn y dref ac ystyried creu manau parcio i breswylwyr lle bo hynny'n briodol.
- Trafnidiaeth Werdd: gosod manau gwefru ychwanegol ledled y dref ar gyfer ceir/beiciau trydan.



'Sgwâr Fach' cyffordd Heol yr Orsaf a Stryd y Capel; llun gan y Cyngor Tref

Er mwyn sicrhau bod datblygiad yn y dyfodol yn gadarnhaol ac yn effeithiol, bydd pob cam gweithredu mewn perthynas â materion a themâu a nodwyd yn cael eu datblygu mewn partneriaeth ag eraill, gan gynnwys Cyngor Sir Ceredigion, Bwrdd Iechyd Prifysgol Hywel Dda, Heddlu Dyfed-Powys, Cymdeithas Mudiadau Gwirfoddol Ceredigion a Llywodraeth Cymru. Bydd yna hefyd ymgynghoriad llawn yn cael ei gynnal â phreswylwyr a busnesau lleol.

O ran datblygiadau yn y dyfodol, boed yn achos yr amgylchedd adeiledig, yr amgylchedd naturiol, neu mewn perthynas â gwasanaethau, mae yna lawer o ffactorau y dylid eu hystyried. Mae hyn yn cynnwys polisïau lleol a chenedlaethol – bydd rhai ohonynt yn gefnogol a rhai yn gyfyngol. Cyfeirir at bolisïau o'r fath lle bo hynny'n berthnasol.

O ran uchelgeisiau a dyheadau'r gymuned, mae'n bwysig bod anghenion cymunedol yn cael eu diwallu. Fodd bynnag, mae'n rhaid cydbwysu hyn ochr yn ochr â chyfyngiadau posibl, sy'n cynnwys y ddaearyddiaeth leol, maint y boblogaeth a'r amrywiadau ynddi, cyfyngiadau ariannol, cyfleoedd ar gyfer cyllid grant, ac elfennau eraill o'r fath. Byddir yn mynd ati'n barhaus i gyfeirio at adborth cymunedol sydd wedi dod i law o ymarferion ymgynghori, a bydd y gymuned ehangach yn cael gwybodaeth gyson, ac ymgynghorir â hi yn y dyfodol.

O'r herwydd, mae'r ddogfen hon, er ei bod yn amlinellu datblygiadau posibl yn y dyfodol ar gyfer Tregaron, yn ddogfen gyfnewidiol, a bydd yn parhau i gael ei diweddarau a'i haddasu'n rheolaidd.

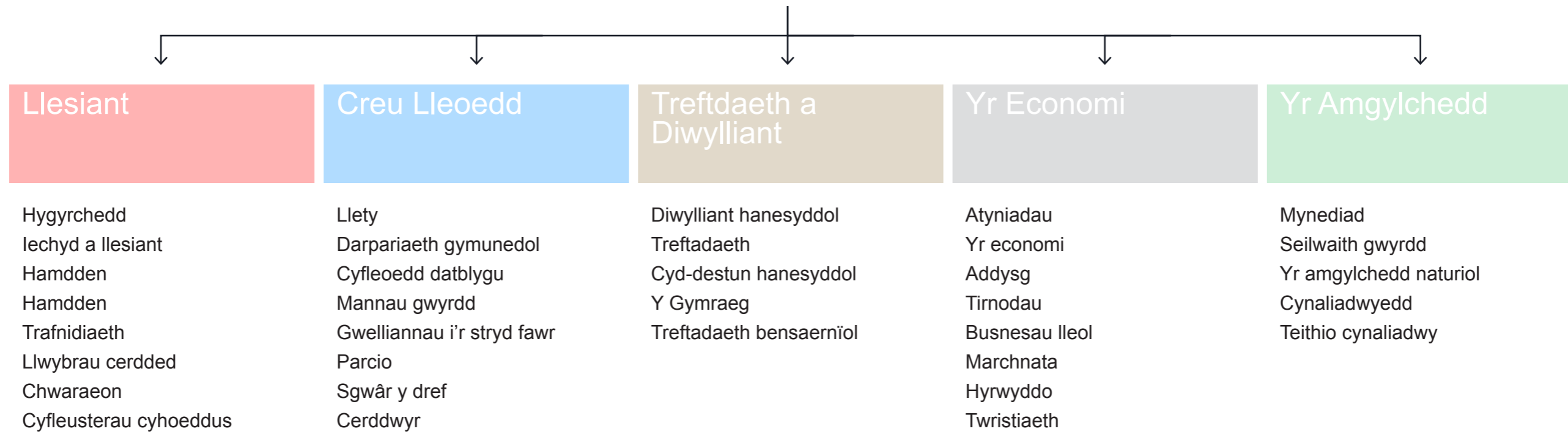


Murlun o faner Cymru; llun gan y Cyngor Tref



Awyrlun o ganol tref Tregaron

### Themâu ar gyfer Tregaron



Pynciau sy'n dod i'r amlwg o dan eu themâu priodol yng Nghynllun Bro Tregaron.



### 4.1 Themâu sy'n Dod i'r Amlwg

Mae'r gymuned wedi blaenoriaethu set o is-themâu sy'n cyd-fynd â fframwaith y Cynllun Bro a amlinellir yn Adran 2. Mae'r pynciau yn y Cynllun Bro yn rhyng-gysylltiedig ac mae eu cynnwys yn croesgyfeirio. Un o'r prif ddibenion yw ychwanegu haen ychwanegol o wybodaeth leol at bob thema. Mae hyn wedi arwain at yr amcanion canlynol yn dod i'r amlwg.

#### Llesiant:

Mae yna ffocws ar gynnal a gwella'r cyfleusterau sy'n cefnogi llesiant ac yn annog ffordd egniol ac iach o fyw. Mae gan y dref nifer o fannau gwyrdd a mannau chwarae, a nod allweddol yw estyn Llwybr Ystwyth o Gors Caron i'r dref, datblygu maes chwaraeon pob tywydd a pharhau i ddarparu cefnogaeth o ran aiddatblygu pwll nofio yn y dref.

#### Creu Lleoedd:

Er mwyn sicrhau bod y dref yn parhau i fod yn fywiog a ffyniannus, mae cyfleoedd i wella'r parth cyhoeddus i'w harchwilio. Dylid ystyried mwy o syniadau i harddu a gwyrddu'r dref, megis gosod cynwysyddion planhigion SDCau, plannu coed a gosod meinciau, ynghyd â chynlluniau i annog y defnydd o unedau gwag.

#### Treftadaeth a Diwylliant:

Mae Tregaron yn gyfoethog ei hanes a'i diwylliant. Dylid gwarchod y dreftadaeth adeiledig rhag unrhyw newidiadau anghydnaws, yn enwedig yn yr ardal gadwraeth. Dylid mynd ati'n rheolaidd i gynnal a chadw'r cerflun o Henry Richard, ynghyd â'r cerflun pren o Twm Siôn Cati, er mwyn sicrhau eu hirhoedledd. Dylid datblygu llwybr hanes ar gyfer y dref ac arddangos diwylliant y dref gyda balchder; gallai unedau gwag ddal arddangosion lleol. Mae Canolfan Treftadaeth Tregaron yn arddangos hanes y dref, ac mae'r Cyngor Tref yn cefnogi'r gwaith hwn wrth iddo barhau i ddatblygu. Trwy gyfrwng arwyddion a digwyddiadau dwyieithog, rhaid parhau i wneud ymdrechion i hybu'r defnydd o'r Gymraeg yn y gymuned.

#### Yr Economi:

Dylid annog syniadau i gefnogi busnesau bach yn Nhregaron, megis gwefan ar gyfer y dref. Dylid archwilio cyfleoedd i fusnesau agor yn Nhregaron er mwyn cefnogi preswylwyr ac ymwelwyr fel ei gilydd. Gellid gwneud hyn trwy addasu unedau presennol i fod yn unedau deori neu unedau artisan/crefft i gefnogi entrepreneuriaid lleol a chynyddu nifer yr ymwelwyr i ganol y dref.

#### Yr Amgylchedd:

Mae gwelliannau i'r amgylchedd naturiol yn flaenoriaeth, a bydd cynlluniau sydd o fudd i fioamrywiaeth, megis gardd gymunedol, plannu coed a gwyrddu'r treflun, yn cael eu harchwilio.



Afon Brenig; llun gan y Cyngor Tref

# Llesiant



#### 4.2.1 Trosolwg

Mae llesiant yn hollbwysig, ac mae cyfleoedd i wella llesiant yn cael eu hystyried yn y ddogfen hon trwyddi draw.

Roedd y pwyntiau cyffredinol a awgrymwyd gan y gymuned mewn perthynas â llesiant yn cynnwys yr angen am gyfleusterau chwaraeon cysylltiedig ag oedran, sicrhau pwll nofio ar gyfer y dref eto, estyn Llwybr Ystwyth ac amlygu mynediad i Fynyddoedd Cambria a mawnog Cors Caron, yn ogystal â chefnogi digwyddiadau hanner marathon yn Nhregaron. Mae llyfryn Llwybr Tregaron wedi cael ei ddiweddarau, ac mae'n amlygu'r cyfleoedd cerdded a'r llwybrau sydd ar gael yn y dref ac o'i chwmpas. Byddai datblygu cae amlchwaraeon a darparu cymorth ar gyfer y calendr o ddigwyddiadau diwylliannol i gyd yn helpu i gefnogi llesiant.

Rhaid achub ar bob cyfle i sicrhau bod preswylwyr lleol ac ymwelwyr yn gallu byw bywydau egniol ac iach. Mae iechyd y genedl bellach wedi'i gwmpasu gan Ddeddf Llesiant Cenedlaethau'r Dyfodol (Cymru) 2015, felly mae'n hanfodol ein bod yn edrych tua'r dyfodol ac yn darparu ar gyfer cenedlaethau'r dyfodol.

#### 4.2.2 Hamdden

Byddai datblygu pwll nofio newydd ochr yn ochr â'r ganolfan hamdden bresennol yn darparu manteision iechyd i'r preswylwyr. Os gellid adeiladu'r pwll nofio i fanyleb benodol, gallai ddod yn atyniad gwych i dwristiaid. Byddai cynnwys llithren, traeth neu bwll bas yn ei wneud yn bwrpasol i Geredigion gan y byddai'n annog pobl o bob cwr o'r sir a thu hwnt i ddod i ddefnyddio'r cyfleuster.

Bydd adleoli'r pwll i safle'r ganolfan hamdden yn sicrhau cyfleoedd a darpariaeth ychwanegol o ran yr ochr sych. Gyda rhywfaint o fireinio a datblygiadau targededig, gallai safle hamdden newydd ddod yn ased gwych ac yn ddatblygiad deniadol yn Nhregaron.

Mae'r ardal chwarae gyfredol ger y farchnad da byw wedi cael ei diweddarau i ddarparu cyfarpar cynhwysol i annog ein plant i chwarae yn yr awyr agored. Mae gwelliannau diogelwch wedi cael eu gwneud i'r llawr, ac mae'r cyfarpar chwarae wedi cael ei uwchraddio.

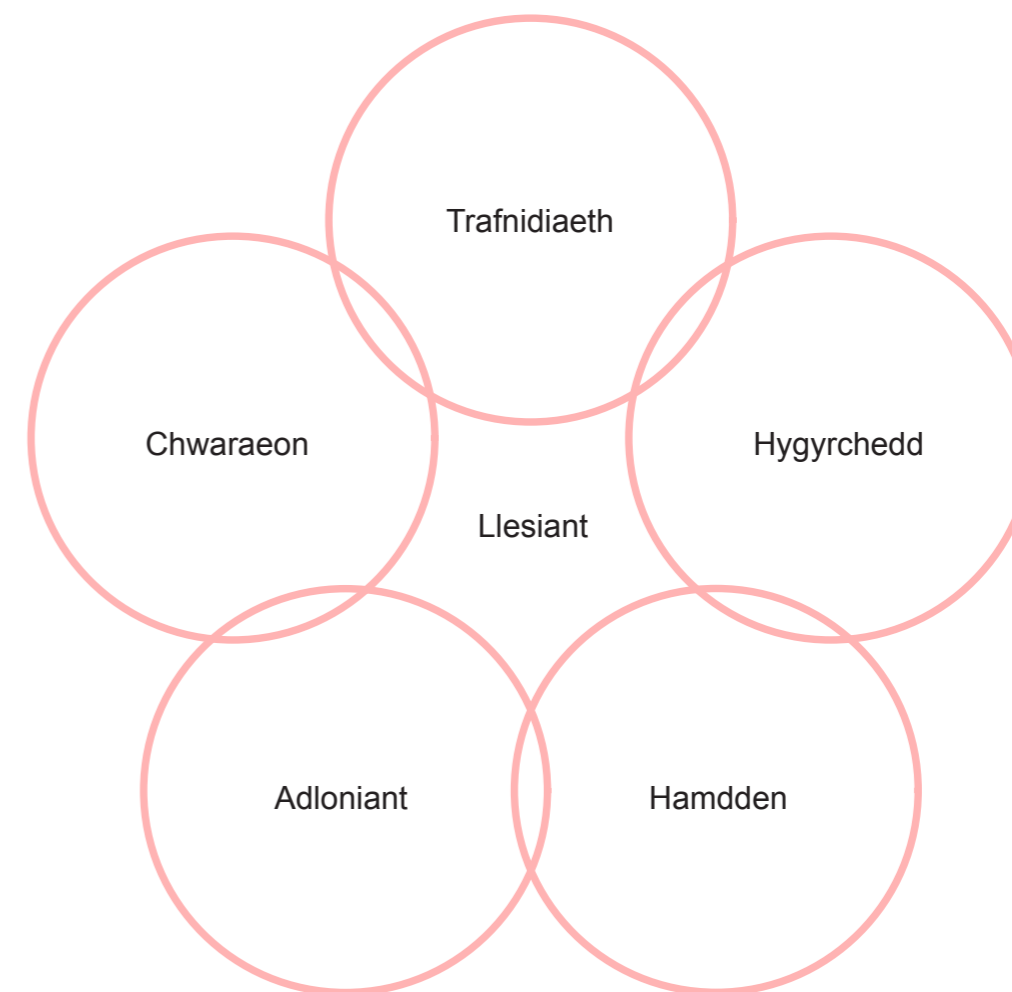
Gerllaw'r parc y mae llecyn gwyrdd mawr sy'n darparu man chwarae ar gyfer llu o chwaraeon. Mae'r ardal hon yn hanfodol i llesiant a chyfleoedd chwarae plant Tregaron. Er ei fod yn safle datblygu deniadol, mae angen i ni sicrhau statws man gwyrdd iddo a gwrthod cynigion i brynu/werthu'r tir ar gyfer unrhyw beth heblaw man gwyrdd.

Nid oes gan Dregaron gae chwaraeon pob tywydd ac mae'n rhaid i'r tîm hoci deithio i Lanbedr Pont Steffan, taith 11 milltir, i ddefnyddio'r cyfleusterau yno i hyfforddi a chwarae eu gemau cartref. Ynghyd â'r tîm hoci, byddai cae chwaraeon pob tywydd yn cael ei groesawu gan aelodau Clwb Rygbi a Phêl-droed Tregaron gan y gallent hwythau ei ddefnyddio i hyfforddi a chwarae gemau. Mae'r ysgol wedi mynegi diddordeb mewn cael cae chwaraeon pob tywydd ar faes chwarae'r ysgol. Ers i'r ysgol newid i fod yn un 3-16 oed, nid oes angen tri chae rygbi bellach. Mae angen edrych yn fanylach ar y fenter hon gan y byddai gan Dregaron gyfleuster a fyddai nid yn unig o fudd i athletwyr yr ardal ond hefyd yn denu defnyddwyr o ymhellach i fwrdd.

#### 4.2.3 Adloniant

Rhaid rhoi ystyriaeth i iechyd a llesiant yng nghyd-destun y preswilydd a'r ymwelydd. Byddai estyn Llwybr Ystwyth i Dregaron yn cael effaith gadarnhaol ar llesiant ein preswylwyr gan y byddai'n darparu llwybr diogel a hygyrch o'r dref i'r warchodfa heb fod angen cerdded neu feicio am ddwy filltir ar briffordd gyhoeddus.

Os yw'r dref yn dymuno cael ei hystyried yn ganolbwynt gweithgareddau awyr agored ym Mynyddoedd Cambria, mae gofyn i ni ddatblygu rhwydwaith o lwybrau cerdded, llwybrau beicio mynydd newydd, a darpariaethau awyr agored eraill yn yr ardal – pob un ohonynt yn dechrau ac yn gorffen yn Nhregaron. Er mwyn creu'r llwybrau hyn, byddai'n ofynnol addasu rhai safleoedd yn Nhregaron i ddarparu ar gyfer defnyddwyr. Er enghraifft, gallai fod yn ofynnol ailddatblygu adeiladau gwag cyfredol i fod yn safleoedd llety rhad. Mae yma botensial ar gyfer canolfan awyr agored a allai gynnwys cyfleusterau megis storfa ddiogel, cyfarpar atgyweirio sylfaenol, ac ardal lanhau/ystafell sychu. Byddai hyn oll yn gwella profiad ymwelwyr ac yn eu hannog i gerdded o amgylch y dref ac ymweld â siopau, bariau neu fwytai.



Blaenoriaethau Llesiant Tregaron

Mae'r canlynol yn nifer o syniadau seiliedig ar bolisi sy'n ymwneud â Llesiant.

- Mae cyllid posibl ar gyfer rhandiroedd ar gael trwy becyn cymorth a ddarperir gan Ffermydd a Gerddi Cymdeithasol sy'n gweithio mewn partneriaeth â Llywodraeth Cymru. Byddai darparu rhandiroedd a gardd natur ar safle'r hen lain golff byr y drws nesaf i'r lawnt fowlio yn darparu cyfleoedd ar gyfer Seilwaith Gwyrdd a Mannau Agored, ynghyd â buddion iechyd a llesiant cysylltiedig, ac yn gwella'r gwasanaethau ecosystem a chysylltedd y cynefinoedd.
- Mae ffynonellau cyllid posibl ar gyfer gwella llwybrau beicio ar gael o Gronfa Teithio Llesol Llywodraeth Cymru. Cafodd estyn Llwybr Ystwyth o Gors Caron i ganol tref Tregaron, ac ymhellach ymlaen i Lanbedr Pont Steffan, ei nodi fel cyfle yn y Cynllun Bro ac yn yr Aseiad Seilwaith Gwyrdd. Byddai hyn yn cynnig manteision o ran twristiaeth, hamdden, adloniant, llesiant ac iechyd.

#### 4.2.4 Trafnidiaeth

Mae'r cysylltiadau trafndiaeth yn effeithio ar nifer yr ymwelwyr nad ydynt yn gyrru sy'n gallu dod i'r dref, yn enwedig yn ystod amseroedd anghyfleus – yn gynnar yn y bore neu'n hwyr gyda'r nos ac ar benwythnosau. Er mwyn cynyddu nifer yr ymwelwyr, yn enwedig i'n bwyta'i gyda'r nos, byddai gwasanaeth bysiau hwyrach ac ar benwythnosau yn ddefnyddiol. Fel y soniwyd eisoes, mae gan Dregaron nifer o atyniadau y mae'n ofynnol eu hysbysebu a chyfeirio atynt yn well.

Mae'r canlynol yn nifer o syniadau seiliedig ar bolisi sy'n ymwneud â theithio cynaliadwy a hygyrchedd. Mae'n bosibl y bydd cyfleoedd ariannu ar gyfer yr awgrymiadau canlynol ar gael o nifer o gronfeydd Llywodraeth Cymru, gan gynnwys y Gronfa Teithio Llesol a'r Gronfa Cerbydau Allyriadau Isel lawn. Mae manau gwefru cerbydau trydan wedi cael eu gosod yn y maes parcio y tu ôl i Glos Twm Siôn Cati yn ddiweddar, ac mae'r gwesty a'r prif sgwâr gerllaw. Byddai datblygu'r ardd gymunedol yn darparu cyfleoedd ar gyfer Seilwaith Gwyrdd a Mannau Agored.

Byddai estyn Llwybr Beicio Ystwyth o Gors Caron ac ymlaen heibio Tregaron i Lanbedr Pont Steffan yn gwella opsiynau teithio cynaliadwy i breswylwyr lleol ac ymwelwyr fel ei gilydd.

#### 4.2.5 Hygyrchedd

Mae'r ardal chwarae gyfredol ger y farchnad da byw wedi cael ei diweddarau i ddarparu cyfarpar cynhwysol i annog ein plant i chwarae yn yr awyr agored. Mae gwelliannau diogelwch wedi cael eu gwneud i'r llawr.

Mae'r llwybrau troed a'r palmentydd o amgylch Tregaron mewn cyflwr da. Fodd bynnag, mae'r broblem sy'n bodoli yn eu cylch yn ymwneud â pharcio, a hynny am nad yw pobl yn talu unrhyw sylw i gyrbiau isel na llinellau melyn, gan felly ei gwneud bron yn amhosibl i ddefnyddwyr anabl groesi neu fynd ar y palmentydd.



Maes chwarae Tregaron; llun gan y Cyngor Tref

Datblygu rhwydwaith o lwybrau cerdded, llwybrau beicio mynydd, a darpariaethau awyr agored eraill – pob un ohonynt yn cychwyn ac yn gorffen yn Nhregaron.

**4.2.6 Camau Gweithredu**

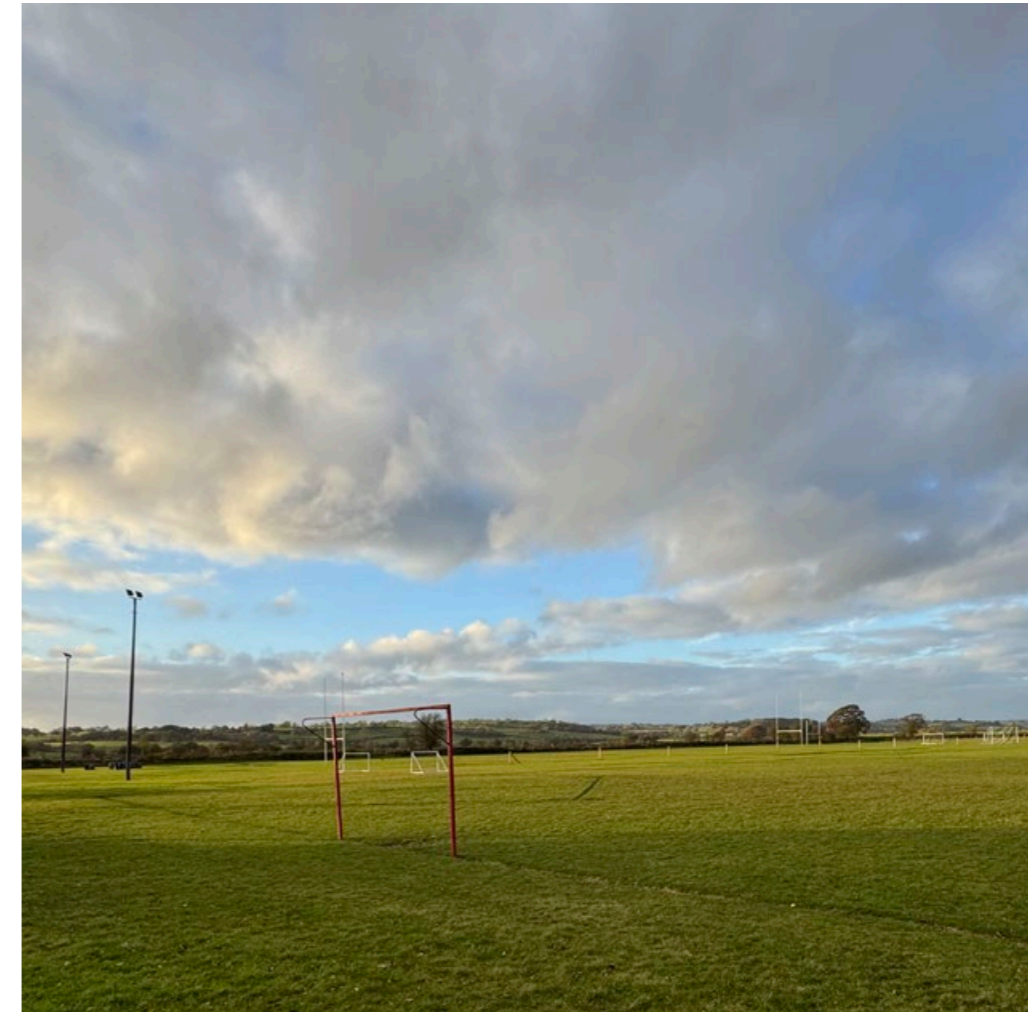
- Estyn Llwybr Ystwyth o Gors Caron i ganol y dref.
- Datblygu cae amlchwaraeon at ddefnydd y gymuned.
- Datblygu mannau tyfu cymunedol.
- Curadu calendr o ddigwyddiadau.
- Cefnogi camau i aildefnyddio adeiladau gwag.
- Cefnogi dichonoldeb pwll nofio newydd yn Nhregaron.
- Y Sgwâr – adfywio'r ardal a threialu cynllun peilot i'w gau dros fisoedd yr haf – gosod meinciau yno fel y gall pobl eu defnyddio i gwrdd/gael cinio, ac ati.
- Llwybr Diogel i'r Ysgol – llwybr o Ysgol Henry Richard i'r Ganolfan Hamdden.
- Y Porth i Fynyddoedd Cambria – hyrwyddo fel ardal i gael y profiad gorau o lwybrau cerdded a beicio/beicio mynydd.
- Cefnogi datblygiad prosiect Cylch Caron.
- Adleoli'r pwll i'r safle hamdden.
- Gwella a diogelu'r man chwarae cyfredol a'r ardal werdd gyferbyn â'r farchnad da byw.
- Datblygu trac athletau synthetig ar safle'r ysgol.
- Datblygu rhwydwaith o lwybrau cerdded, llwybrau beicio mynydd newydd a darpariaethau awyr agored eraill yn yr ardal.
- Sefydlu canolbwynt awyr agored.
- Darparu gardd gymunedol ar safle'r hen lain golff byr sydd y drws nesaf i'r lawnt fowlio
- Hyrwyddo Llwybr Teifi.

**4.2.7 Polisiâu Llesiant a Chysylltiadau**

Cyhyd â bod y Cynllun Bro yn cael ei fabwysiadu ar ffurf Canllawiau Cynllunio Atodol, dylai'r Polisiâu hyn gael eu defnyddio gan y Cyngor Tref ochr yn ochr â pholisiâu cynllunio lleol a chenedlaethol pan fydd yn ymateb i ymgynoriadau ar geisiadau cynllunio lleol.

Datganiad cymhwysol: yn amodol ar fod yn unol â'r holl bolisiâu cynllunio perthnasol a chenedlaethol.

Ref	Polisiâu	Polisiâu a Strategaethau Cenedlaethol a Lleol Perthnasol
we-01	Ar yr amod eu bod yn bodloni meini prawf 1 a 2 Polisi LU22 y CDLI, cefnogir cynigion i wella a chynyddu'r ddarpariaeth, lle bo galw, ar gyfer cyfleusterau chwaraeon, hamdden ac adloniant effeithiol ac amldefnydd.	LIC TAN16: Chwaraeon, Hamdden, a Pholisi LU22 y CDLI: Darpariaeth Gymunedol.
we-02	Cefnogir cynigion ar gyfer llwybrau cerdded a beicio newydd neu welliannau i rwydweithiau presennol (gan gynnwys arwyddion priodol). Rhaid i bob datblygiad newydd ystyried cyflwyno seilwaith teithio llesol newydd neu ehangiad sy'n gymesur â'r anghenion sy'n codi o'r datblygiad.	Cymru'r Dyfodol: Y Cynllun Cenedlaethol 2040 Polisi 12: Cysylltedd Rhanbarthol, a Pholisi DM04 y CDLI: Seilwaith Teithio Cynaliadwy fel Ystyriaeth Berthnasol Polisi DM05 y CDLI: Datblygu Cynaliadwy a Lles Cynllunio.



Maes chwarae; llun gan y Cyngor Tref



### 4.3.1 Trosolwg

Mae Creu Lleoedd yn gwella'r parth cyhoeddus – y cysur a'r ddelwedd, y mynediad a'r cysylltiadau, y defnydd a'r gweithgareddau, a'r cymdeithasgarwch neu'r ysbryd cymunedol. Does dim llawer o fannau gwyrdd, gorchudd coed na bioamrywiaeth yng nghanol Tregaron. Bydd syniadau ar gyfer gwella'r mannau chwarae a chyflwyno gerddi yn cael eu harchwilio a'u cysylltu â'r strategaeth seilwaith gwyrdd a glas. Mae grantiau diweddar wedi cefnogi'r Cyngor Tref i osod Wi-Fi am ddim yn y dref, ac i brynu meinciau, blodau, mapiau tref, fflagiau a baneri, a hynny nid yn unig i harddu parth cyhoeddus y dref ond hefyd i wneud y mannau cyhoeddus yn fwy cymdeithasol a bioamrywiol. Mae tref Tregaron yn ffodus bod ganddi gymuned a bywyd dinesig cadarn, ac mae angen adeiladu ar hyn gyda rhaglen o ddiwyddiadau wedi'u curadu a thaith/llwybr treftadaeth ddiwylliannol. Treialu cynllun peilot i gau'r prif sgwâr dros fisoedd yr haf fel y gall pobl ddefnyddio'r ardal fel man i fwyta cynnyrch gan fusnesau lleol, i gwrdd â phobl, i gynnal digwyddiadau, ac ati – byddai hyn yn gwella tir y cyhoedd ac yn gwneud y Sgwâr yn fwy deniadol i ymwelwyr.

### 4.3.2 Mannau Gwyrdd

Amlygodd adroddiad blaenorol gan Hyder yr opsiwn o symud yr orsaf betrol i gyrion Tregaron a chreu ardal werdd a llwybr cerdded ar lan yr afon o flaen Eglwys Sant Caron. Byddai hyn yn creu man gwyrdd anhygoel yng nghanol Tregaron, a byddai hefyd yn golygu bod ardaloedd yn datblygu i fod yn llawer glanach ac yn fwy pleserus i'r llygad.

Er bod ganddi nifer o ardaloedd chwarae a hamdden gwyrdd, nid oes gan y dref unrhyw randiroedd na gerddi natur. Mae safle'r hen lain golff byr ger y lawnt fowlio wedi cael ei amlygu'n lle perffaith ar gyfer hyn, a byddai'n gwneud defnydd o safle gwag cyfredol.

Mae'r canlynol yn nifer o syniadau seiliedig ar bolisi sy'n ymwneud â mannau gwyrdd.

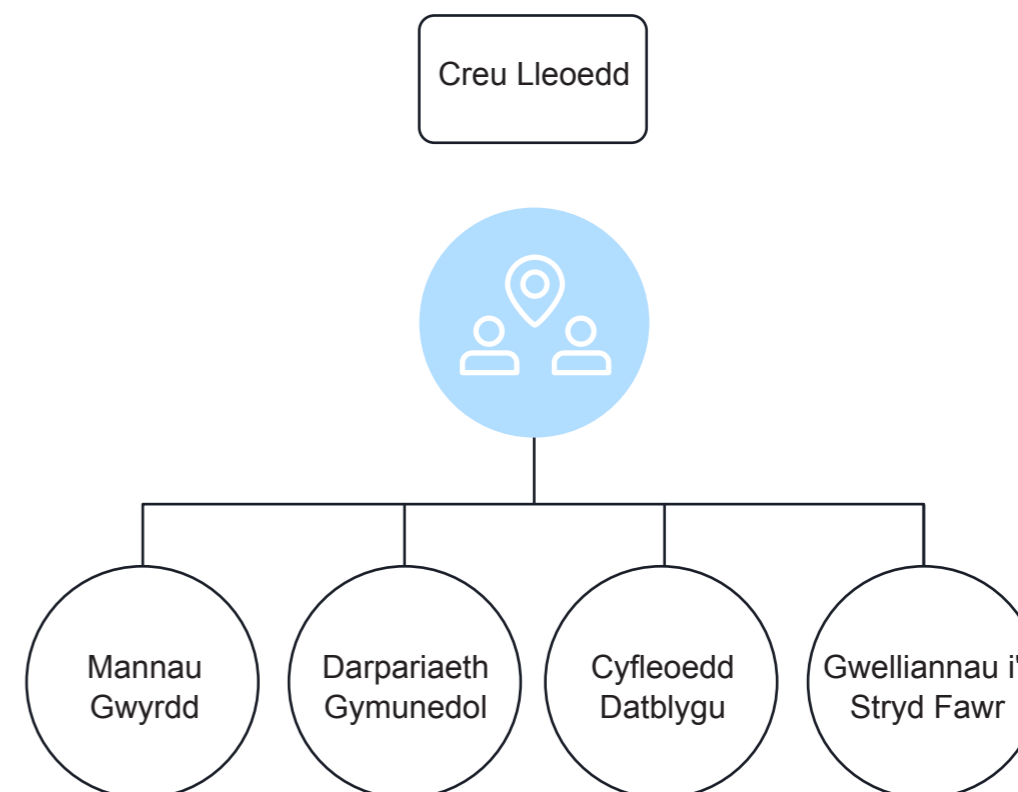
- Mae cyllid posibl ar gyfer rhandiroedd ar gael trwy becyn cymorth a ddarperir gan Ffermydd

a Gerddi Cymdeithasol sy'n gweithio mewn partneriaeth â Llywodraeth Cymru.

- Byddai darparu gardd gymunedol a gardd natur ar safle'r hen lain golff byr y drws nesaf i'r lawnt fowlio yn darparu cyfleoedd ar gyfer Seilwaith Gwyrdd a Mannau Agored, ynghyd â buddion iechyd a llesiant cysylltiedig, a byddai'n gwella'r gwasanaethau ecosystem a chysylltedd y cynefinoedd.
- Mae'r ddarpariaeth o ran Mannau Agored a'r cyfleoedd ar gyfer seilwaith gwyrdd yn nodi'r man chwarae a'r maes chwarae cysylltiedig y tu ôl i Fryntirion fel man agored pwysig yn y gymuned ar gyfer adloniant a hamdden.

### 4.3.3 Cyfleoedd Datblygu

Adeiladwyd y datblygiad tai diweddaraf yn Nhregaron yn Llys Maesamlwg, lle codwyd 14 o dai fforddiadwy gan Tai Cantref. Cafwyd rhai datblygiadau unigol hefyd. Tra bo gan y safle gerllaw'r Cylch Caron arfaethedig gynllun ar raddfa fawr ar gyfer tai henoed, mae rhagor o dai fforddiadwy yn ofynnol yn Nhregaron. Mae yna nifer o eiddo ar werth ond nid oes llawer ohonynt o fewn cyrraedd prynwyr tro cyntaf.



Blaenoriaethau creu lleoedd Tregaron

#### 4.3.4 Gwelliannau i'r Stryd Fawr

Mae cau pob banc, ynghyd â rhai siopau, wedi cael effaith sylweddol ar ganol tref Tregaron. Fodd bynnag, mae'r holl safleoedd hyn wedi cael eu gwerthu i fuddsoddwyr preifat sy'n gweithio ar eu datblygu i fod yn fusnesau newydd. Mae'r gwaith datblygu sydd ar fin digwydd ar safle Cylch Caron yn un i'w groesawu ac, ar yr un pryd, yn un sy'n peri pryder! Mae'r ganolfan iechyd newydd yn atyniad godidog i Dregaron; fodd bynnag, bydd symud y feddygfa, y fferyllfa a'r ddarpariaeth gofod dydd o ganol y dref i'r safle newydd yn golygu y bydd nifer o adeiladau canol y dref yn wag. Fodd bynnag, os bydd Tregaron yn penderfynu croesawu'r weledigaeth o ddod yn gyrchfan gweithgareddau awyr agored, gallai'r adeiladau hyn gael eu trawsnewid i greu safleoedd llety mawr eu hangen.

Mae llety'n broblem fawr yn Nhregaron. Mae gennym westy ardderchog sy'n cynnwys llety 4 Seren, nifer o leoedd Airbnb a gwestai bach, ond dim digon o lety i ddarparu ar gyfer anghenion ein twristiaid. Mae yna fyncws newydd ei agor, ond mae'r angen am faes gwerau neu lety hunanarlwyo rhad yn enfawr, a gallai'r adeiladau gwag fod yn berffaith ar gyfer hyn.

Roedd unedau busnes bach a manau gwaith a rennir yn thema reolaidd yn ein hymgyngoriad. Felly, mae angen edrych ar Glos Twm Siôn Cati a'r hen ysgol gynradd fel safleoedd posib ar gyfer ailddatblygu. A oes yna bosibilrwydd lesio'r unedau hyn i gwmnïau bach sy'n chwilio am siop yng nghanol y dref i werthu eu heitemau pwrpasol? Gallai'r unedau hyn gael eu rhannu a gallai entrepreneuriaid gael y cyfle i rannu llawr siop.

Gallai'r awgrymiadau canlynol, o bosibl, fod yn gymwys ar gyfer cronfa Trawsnewid Trefi Llywodraeth Cymru. Mae'r awgrymiadau hyn yn rhan o ddull Canol Trefi yn Gyntaf Llywodraeth Cymru a'r broses o ehangu cynnig manwerthu y stryd fawr. Byddent yn cefnogi busnesau annibynnol lleol i gael mynediad i unedau mewn prif ffryntiadau manwerthu am brisiau fforddiadwy, yn ogystal ag arwain chwyldro busnesau annibynnol yn Nhregaron, lle mae cwmnïau annibynnol a'r newid i fasnachu ar-lein wedi bod yn llawer mwy cynaliadwy yn ystod y pandemig na siopau cadwyn cenedlaethol. Gallai'r awgrymiadau

hyn hefyd gael effaith ar dwristiaeth pe gellid marchnata Tregaron yn ganolfan rhagoriaeth 'artisan/annibynnol'.

- Ailddefnyddio eiddo gwag yng nghanol y dref ar gyfer canolbwynt awyr agored/diwylliannol. Byddai'r canolbwynt yn cyfuno gofod manwerthu â gweithdai a gofod oriel. Byddai gofod manwerthu ar gael ar gyfer celf a chreffft lleol ac amrywiaeth o weithgareddau awyr agored. Byddai'r canolbwynt yn darparu amrediad o gyfleusterau, gan gynnwys gweithdai celf a chreffft, oriel dros dro, a siop rhentu ac atgyweirio cyfarpar ar gyfer nifer o weithgareddau awyr agored. Gallai'r canolbwynt hefyd ddarparu cawodydd a chyfleusterau ymolchi, ynghyd â manau gwefru ar gyfer beiciau trydan.
- Darparu cyfleusterau arlwyo a seddau i gyflenwyr bwyd stryd fel y gallant weithredu o unedau sy'n addas ar gyfer hamdden/lletygarwch, ac, ymhen amser, darparu cymorth i'r cyflenwyr sy'n tyfu gymryd uned unigol.
- Mae yna gyfleoedd i wella'r cysylltedd i fusnesau fel y gallant hyrwyddo'r profiadau manwerthu a hamdden i bobl leol a thwristiaid a hybu'r economi. Byddai darparu Ap tref a gwefan, ynghyd â mynediad rhad ac am ddim i Wi-Fi tref, yn cynyddu'r gallu i gyrchu gwybodaeth am atyniadau a busnesau lleol ac yn helpu i hyrwyddo Tregaron fel canolfan fanwerthu a chyrchfan i dwristiaid. Byddai hyn yn adeiladu ar lwyddiant bwrdd gwybodaeth digidol a osodwyd eisoes yng nghanol y dref. Mae technoleg Rhynggrwyd Pethau LoRaWAN yn cael ei hadeiladu ar hyn o bryd a bydd yn darparu mynediad i'r rhynggrwyd ac yn galluogi busnesau, unigolion a'r dref i gyrchu'r rhynggrwyd ac ystod o wasanaethau casglu data.



1. Canol y dref

2. Tai yn Nhregaron

Delweddau gan y Cyngor Tref



#### 4.3.5 Camau Gweithredu

- Estyn Llwybr Ystwyth i ganol y dref.
- Datblygu gardd gymunedol.
- Rhaglen o ddigwyddiadau wedi'u curadu.
- Parhau i gefnogi digwyddiadau lleol megis Tregaroc, Rasys Trotian Tregaron, Twrnamaint Pêl-droed Iau Tregaron Turfs, Eisteddfod Gadeiriol Tregaron, Hanner Marathon Tregaron, ac ati.
- Sicrhau rhagor o lwyni a gosod mwy o feinciau.
- Gweithredu mwy o fannau gwefru cerbydau trydan ledled y dref.
- Aildefnyddio ffenestri siopau gwag trwy roi gwybodaeth ddiwylliannol ynddynt.
- Creu llwybr treftadaeth o amgylch y dref.
- Gosod mwy o standiau beiciau a ffynhonnau dŵr ledled y dref.
- Datblygu cae amlchwaraeon at ddefnydd y gymuned.
- Datblygu gwefan y dref a chynnwys y bwrdd digidol ymhellach.
- Y Sgwâr – adfywio'r ardal a threialu cynllun peilot i'w gau dros fisoedd yr haf – gosod meinciau yno fel y gall pobl eu defnyddio i gwrdd/gael cinio, ac ati.
- Llwybr Diogel i'r Ysgol – llwybr o Ysgol Henry Richard i'r Ganolfan Hamdden.
- Gosod arwyddion enwau strydoedd ar hyd a lled y dref.
- Y Porth i Fynyddoedd Cambria – denu selogion cerdded/beicio a hyrwyddo'r ardal fel un i gael y profiad gorau o lwybrau cerdded a beicio/beicio mynydd.
- Cefnogi datblygiad prosiect Cylch Caron.

- Yn y byrdymor, gweithio gyda busnesau lleol i aildefnyddio unedau gwag ar gyfer canolbwynt Awyr Agored/Diwylliannol.
- Nododd y ddarpariaeth Mannau Agored a'r cyfleoedd Seilwaith Gwyrdd y man chwarae a'r maes chwarae cysylltiedig y tu ôl i Fryntirion fel man agored pwysig ar gyfer adloniant a hamdden yn y gymuned.
- Datblygu polisi sy'n cefnogi prynwyr tro cyntaf lleol i brynu eiddo.
- Ailddatblygu eiddo gwag yng nghanol y dref i fod yn safleoedd llety neu unedau busnes a manwerthu a rennir.
- Darparu cyfleusterau arlwy a seddi i werthwyr weithredu ohonynt.
- Gwella'r llwybr cerdded rhwng y ganolfan hamdden, yr ysgol a chanol y dref.
- Datblygu'r Sgwâr i'w ddefnyddio ar gyfer marchnadoedd a gwyliau.
- Dathlu Tregaron fel y Porth i Fynyddoedd Cambria.

#### 4.3.6 Polisiâu Creu Lleoedd a Chysylltiadau

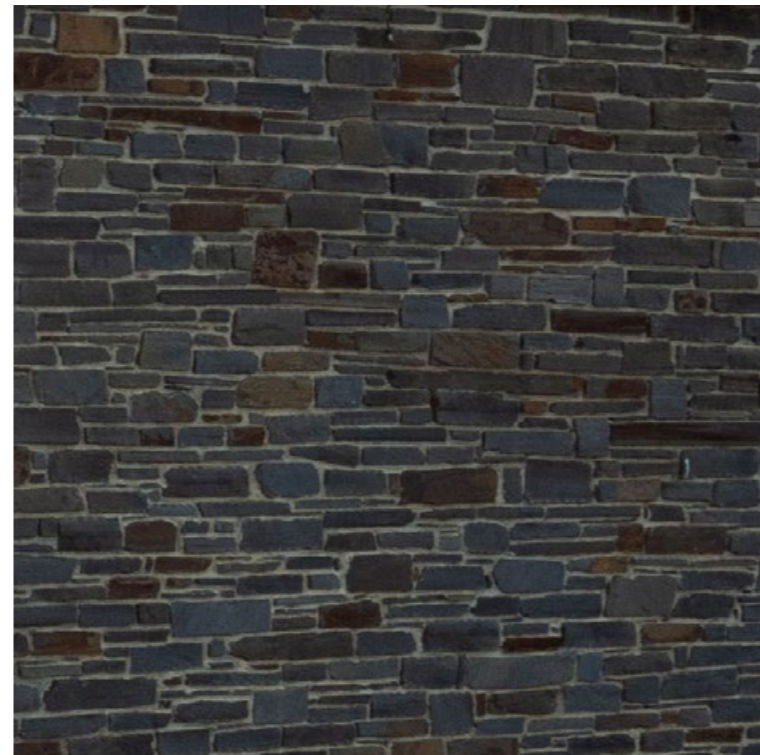
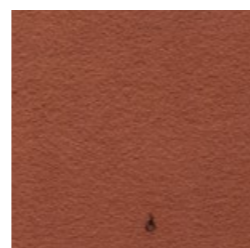
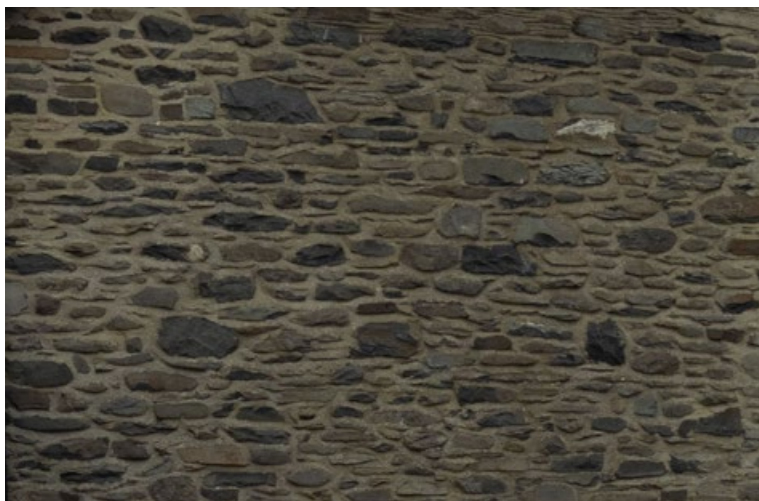
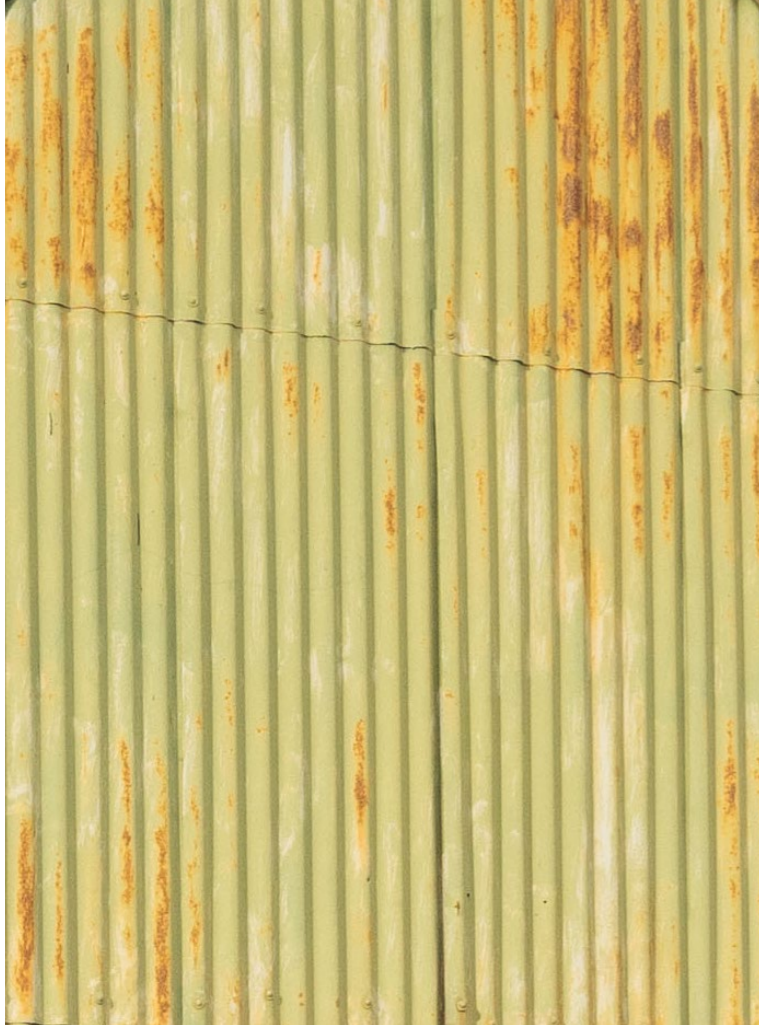
Cyhyd â bod y Cynllun Bro yn cael ei fabwysiadu ar ffurf Canllawiau Cynllunio Atodol, dylai'r Polisiâu hyn gael eu defnyddio gan y Cyngor Tref ochr yn ochr â pholisiâu cynllunio lleol a chenedlaethol pan fydd yn ymateb i ymgynghoriadau ar geisiadau cynllunio lleol.

Datganiad cymhwysol: yn amodol ar fod yn unol â'r holl bolisiâu cynllunio perthnasol a chenedlaethol.

Ref	Polisiâu	Polisiâu a Strategaethau Cenedlaethol a Lleol Perthnasol
pl-01	Cefnogir cynigion sy'n darparu seilwaith gwefru cerbydau trydan.	Cymru'r Dyfodol: Y Cynllun Cenedlaethol 2040 Polisi 11: Cysylltedd Cenedlaethol; a, Pholisi 12: Cysylltedd Rhanbarthol.
pl-02	Mae cyfleoedd ar gyfer darparu a diogelu seilwaith gwyrdd yn cael eu cefnogi'n gadarn, yn enwedig lle bo yna fuddion cronol ehangach mewn perthynas â bioamrywiaeth a chadernid ecosystemau.	Cymru'r Dyfodol: Y Cynllun Cenedlaethol 2040 Canlyniad 10: Cymru lle mae pobl yn byw mewn lleoedd ag ecosystemau bioamrywiol, gwydn a chysylltiedig Polisi Cynllunio Cymru Argraffiad 12 Pennod 6: Lleoedd Unigryw a Naturiol Polisi DM20 y CDLI: Gwarchod Coed, Gwrychoedd a Choetiroedd (CS Ceredigion).

# Treftadaeth a Diwylliant





Palet deunyddiau Tregaron

### 4.4.1 Trosolwg

Lleolir Tregaron ym mhen uchaf Dyffryn Teifi, ar Afon Brennig, sef un o lednentydd Afon Teifi. Mae'r dref 11 milltir i'r gogledd-ddwyrain o Lanbedr Pont Steffan a 18 milltir i'r de-ddwyrain o Aberystwyth, ac mae'n ganolfan gwasanaethau i'r pentrefi cyfagos. Saif Tregaron ar odre Mynyddoedd Cambria, ar groesffordd llwybrau i'r gogledd, y de, y dwyrain a'r gorllewin, ac mewn man lle croesir yr afon. Mae hefyd yn agos i Ystrad Fflur a Llanddewibrefi, dwy ganolfan grefyddol bwysig yn y cyfnod canoloesol.

Yn anheddiad bach yn y cyfnod cyn Eingl-Normanaidd, yn 1290 rhoddodd Edward I i Geoffrey Clement y breintiau o gynnal marchnad wythnosol a dwy ffair flynyddol yn Nhregaron. Tyfodd Tregaron yn dref farchnad i'r ardal – ardal o ddaliadau amaethyddol gwasgaredig amrywiol eu maint. I'r de yr oedd cefn gwlad eang, ffrwythlon, ac i'r dwyrain dirfeddianwyr cyfoethog â daliadau ucheldir helaeth. I'r gogledd yr oedd Cors Caron, a oedd yn dir amaethyddol ffrwythlon wedi iddo gael ei ddraenio. I'r gorllewin ceid ffermwyr hunangynhaliol mewn tyddynnod yn ucheldiroedd Mynyddoedd Cambria. Roedd y bobl hyn i gyd yn ddibynnol ar y farchnad wythnosol yn Nhregaron. Yn gynnar yn y bedwaredd ganrif ar bymtheg, tyfodd y dref ymhellach oherwydd ei lleoliad fel man aros pwysig i borthmyn cyn neu wedi iddynt groesi tir digroeso Mynyddoedd Cambria, ond ni ddatblygodd Tregaron fawr ddim y tu allan i'r craidd hanesyddol tan ddiwedd yr 20fed ganrif.

Er ei bod yn dref fechan o hyd, Tregaron yw'r unig anheddiad sylweddol ei faint yn nhirwedd ucheldir Ceredigion. Mae'n parhau i gynnal ei marchnad da byw, ac mae'n ganolfan o hyd ar gyfer gwasanaethau amaethyddol lleol. Mae'r craidd hanesyddol wedi'i ganoli ar sgwâr y farchnad ac eglwys ganoloesol Sant Caron, gyda'r datblygiad eilaidd i'w weld ar lan orllewinol Afon Brennig, tuag at yr hen orsaf reilffordd. Nid anheddiad cynlluniedig mohono, ac mae'r rhan fwyaf o'r adeiladau'n wynebu strydoedd cul, troellog. Mae'r rhan helaeth o'r stoc adeiladau hyn yn dyddio o'r 19eg ganrif. Mae'n dal i ddarparu canolfan gwasanaethau lleol ar gyfer dalgylch estynedig ac mae'n dibynnu ar dwristiaeth ar raddfa fach. Mae gan Dregaron fywyd diwylliannol bywiog, sy'n cynnwys llawer o glybiau a sefydliadau.

Cymdeithasau a Thraddodiadau Hanesyddol

### 1. Lleuedd:

Dywed traddodiad lleol mai'r twmpath y saif yr eglwys arno yw man claddu Sant Caron yn y 3edd ganrif OC. Roedd Ffynnon Garon, a gofnodwyd gan Francis Jones (1954), yn ffynnon sanctaidd ger Fferm Glan Brennig, Tregaron, a châl'r dŵr ei yfed gyda siwgr adeg y Pasg. Roedd yn arferiad hefyd i gariadon ddod â rhoddion o fara i'w gilydd, gan ei fwyta a'i olchi i lawr â dŵr o'r ffynnon. Ar 10 Gorffennaf 1848, ymwelodd Batty's Menagerie â Thregaron, a bu farw un o eliffantod y syrcas yn y stabl yn Gelli Gron (Gwesty'r Ivy Bush) o ganlyniad i yfed dŵr wedi'i halogi â phlwm. Dywedir bod yr eliffant wedi'i gladdu 'y tu ôl i Westy'r Talbot', er nad yw'r union safle yn hysbys.

Mae'r Cylch Cerrig ger Brynheulog yn gofnod parhaol o ymweliad Eisteddfod Genedlaethol Cymru â'r dref yn 2022. Daeth y syniad o osod cylch cerrig gan Bwyllgor Apêl Tregaron, fel y gellid cael atgof parhaol o'r ffaith bod yr Eisteddfod wedi cael ei chynnal yn y dref. Ysgwyddodd Cyngor Tref Tregaron y prosiect, ac ar ôl trafodaeth, gwaith cynllunio a sawl her, rhoddwyd y cerrig yn eu lle. Mae'n gylch o 14 o gerrig parhaol wedi'u gosod mewn sment, a bydd yn gofnod hanesyddol yn y dref am flynyddoedd i ddod. Cyfrannwyd y cerrig i fod yn rhan o'r prosiect hanesyddol hwn gan deuluoedd lleol.

### 2. Pobl:

Yn ôl y sôn, roedd Sant Caron yn ŵr o dras isel ond, yn ôl Meyrick (1907), "roedd ei ddewrder a'i ymarweddiad hael wedi ennill iddo'r sofraniaeth yng Nghymru: rhyfelodd yn erbyn y Rhufeiniaid, teyrnasodd am saith mlynedd a chladdwyd ef yn Nhregaron". Mae ffynonellau eraill yn awgrymu bod yna ddau awgrym ynghylch hunaniaeth Caron. Dywedir mai naill ai Carausius, sef cadlywydd milwrol Rhufeinig o'r 3edd ganrif, ydoedd, neu'r dyn sanctaidd o'r 4edd ganrif, Sant Ciarán o Saighir yn Iwerddon.

Ganed Henry Richard yn Nhregaron yn 1812. Bu'n weinidog gyda'r Annibynwyr ac yn Aelod Seneddol dros Gymru rhwng 1868 ac 1888. Yn 1848, fe'i penodwyd yn Ysgrifennydd y Gymdeithas Heddwch, ac enillodd fri rhyngwladol fel 'Yr Apostol Heddwch'. Yn 1868, daeth yn AS dros Ferthyr, ac oherwydd ei ofal dros faterion Cymreig yn y Senedd, enillodd iddo'i hun y llysenw, 'yr Aelod dros Gymru'. Yr oedd hefyd yn arloeswr amlwg ym myd addysg, ac yn 1883 daeth yn is-lywydd cyntaf Coleg Prifysgol Caerdydd. Roedd hefyd yn cefnogi'r mudiad gwrthgaethwasiaeth yn frwd.

Mae Twm Siôn Cati yn ffigur chwedlonol sydd, o bosibl, yn seiliedig ar unigolyn neu bobl go iawn, a chaiff ei adnabod fel Robin Hood Cymru. Fe'i ganed yn Nhregaron ac, yn dilyn gyrfa amrywiol, lwyddiannus, ac anghyfreithlon yn aml, ymgartrefodd mewn 'tŷ crand' yn Nhregaron, fel aelod parchus o'r elit lleol.

### 3. Digwyddiadau:

Mae'n debyg mai'r digwyddiadau sydd wedi rhedeg hiraf yn Nhregaron yw'r marchnadoedd da byw wythnosol, a gynhelid gynt yn y sgwâr y tu allan i'r Talbot. Maent yn parhau i gael eu cynnal, ond bob pythefnos bellach, a hynny yn y farchnad wartheg fodern yn ardal ogleddol y dref.

Cynhelir Gŵyl Ddewi flynyddol yn y dref, pan fydd disgyblion Ysgol Henry Richard, ynghyd â'r gymuned, yn gorymdeithio o'r ysgol i lawr i'r Neuadd Goffa, lle ceir adloniant gan ddisgyblion yr ysgol. Mae yna wahoddiad agored i bawb yn y dref ddod draw ac ymuno yn yr hwyf. Mae'n bwysig dathlu'r Gymraeg a'r diwylliant ar y diwrnod pwysig hwn.

- Cynhaliwyd yr Eisteddfod Genedlaethol, gŵyl ddiwylliannol fwyaf Cymru, yn Nhregaron rhwng 30 Gorffennaf a 6 Awst 2022.
- Mae Tregaroc, sef Gŵyl Cerddoriaeth Gymreig, wedi cael ei chynnal yn flynyddol ym mis Mai ers 2014.
- Mae Rasys Trotian Tregaron wedi cael eu cynnal yn flynyddol ers 1984.

Mae gan Dregaron raglen fywiog o ddigwyddiadau o hyd – mae Tregaron yn gartref i Wyl Gerdd Tregaron, sef Tregaroc, Cárnifal Tregaron, Sioe Tregaron, Rasio Trotian Tregaron ac Eisteddfod Tregaron, ymhlith eraill.

Mae gan Dregaron ddiwylliant Cymreig cryf ac mae'n llawn hanes. Trwy gyfrwng arwyddion a digwyddiadau dwyieithog, rhaid parhau i wneud ymdrechion i hybu'r defnydd o'r Gymraeg yn y gymuned. Mae gwarchod treftadaeth bensaernïol y dref yr un mor bwysig, ac mae gofyn sicrhau bod datblygiadau yn y dyfodol yn parchu ei chymeriad unigryw a'i chefnidir diwylliannol. Mae yna Ganolfan Treftadaeth yn y dref, a dylai hon gael ei hyrwyddo hefyd. Mae llwybr hanes y dref yn brosiect parhaus mewn partneriaeth ag Ysgol Henry Richard a'r Gymdeithas Hanes.

#### 4.4.2 Y Gymraeg

Mae gan Dregaron un o'r poblogaethau mwyaf o siaradwyr Cymraeg yng Ngheredigion. Fodd bynnag, mae angen annog unigolion a chwmnïau i ddefnyddio'r iaith wrth gyfathrebu a marchnata. Dylai Tregaron gyflwyno polisi sy'n gwobrwyo'r defnydd o'r Gymraeg, e.e. rhyddhad ardrethi. Yn ogystal, dylai polisi cynllunio fod ar waith i wrthod unrhyw geisiadau am newid enwau lleoedd, eiddo neu fusnesau.

Mae'r canlynol yn nifer o syniadau seiliedig ar bolisi. Mae cyfleoedd ariannu ar gyfer Creu Lleoedd a hyrwyddo'r Gymraeg ar gael yn rhan o'r gronfa Trawsnewid Trefi, a hynny ar ffurf cronfa creu lleoedd gwerth £15.2 miliwn.

Mae'r awgrymiadau'n cynnwys canolbwynt diwylliannol/awyr agored, canolbwynt a fyddai'n manteisio ar leoliad Tregaron wrth droed Mynyddoedd Cambria a chysylltiadau hanesyddol y dref â phererindod y porthmyn ar draws y mynyddoedd. Gallai'r canolbwynt ddarparu cyfleusterau ar gyfer amrywiaeth o weithgareddau i gerddwyr a beicwyr, gan gynnwys mapiau a gwybodaeth am lwybrau, cysylltiadau i feicwyr ffordd â'r Llwybr Beicio Cenedlaethol, cypyrddau clo a chyfleusterau storio beiciau, bae golchi beiciau, a siopau sy'n anelu at weithgareddau awyr agored. Byddai'r canolbwynt diwylliannol yn arddangos atyniadau a digwyddiadau treftadaeth lleol, ac yn cynnig man gwerthu crefftiau lleol. Gallai hefyd fod yn ddefnyddiol fel canolfan dwristiaeth awyr dywyll sy'n cynnig gwybodaeth a theithiau. Byddai Canolfan Treftadaeth Tregaron yn elwa o hyrwyddo ychwanegol a chysylltiadau posibl â gwefan tref ac ap tref.

#### 4.4.3 Diwylliant Hanesyddol a Threftadaeth Bensaernïol

Mae Tregaron yn gyfoethog ei hanes a'i diwylliant. Dylid gwarchod y dreftadaeth adeiledig rhag unrhyw newidiadau anghydnaws, yn enwedig yn yr ardal gadwraeth. Dylid mynd ati'n rheolaidd i gynnal a chadw'r cerflun o Henry Richard, ynghyd â'r cerflun pren o Twm Siôn Cati, er mwyn sicrhau eu hirhoedledd.

Dylid datblygu llwybr ar hanes y dref, ynghyd ag arddangos diwylliant y dref gyda balchder – a hynny mewn partneriaeth ag Ysgol Henry Richard a Chymdeithas Hanes Tregaron.

1. Aildefnyddio ffenestri siopau gwag trwy roi gwybodaeth ddiwylliannol ynddynt.
2. Gallai unedau gwag gynnal arddangosion lleol.
3. Mae Canolfan Treftadaeth Tregaron yn arddangos hanes y dref, ac mae'r Cyngor Tref yn cefnogi'r gwaith hwn wrth iddo barhau i ddatblygu.
4. Eisteddfod Genedlaethol Ceredigion 2022 oedd digwyddiad mwyaf y dref erioed, a'r cyfnod hwn ar ôl yr Eisteddfod yw'r gwir botensial ar gyfer Tregaron wrth i bobl ailymweld â'r dref – cyfres o fannau lle gall pobl 'ailymweld' â'r Eisteddfod yn ddigidol a gweld y goreuon o'r cystadlaethau a'r digwyddiadau eraill'.



Canolfan Treftadaeth Tregaron

**4.4.4 Camau Gweithredu**

- Sefydlu canolbwynt awyr agored/diwylliannol ar gyfer digwyddiadau a chyfleoedd manwerthu, a hynny mewn partneriaeth â'r busnesau lleol ar safle Clos Twm Siôn Cati, ac o fewn y tair blynedd nesaf.
- Hyrwyddo Canolfan Treftadaeth Tregaron.
- Cynnal y cerflun o Henry Richard a'r cerflun pren o Twm Siôn Cati.
- Sefydlu llwybr hanes ar gyfer y dref.
- Hyrwyddo'r defnydd o'r Gymraeg.
- Dathlu Tregaron fel y Porth i Fynyddoedd Cambria.
- Eisteddfod Genedlaethol Ceredigion 2022 oedd digwyddiad mwyaf y dref erioed, a'r cyfnod hwn ar ôl yr Eisteddfod yw'r gwir potensial ar gyfer Tregaron wrth i bobl ailymweld â'r dref – cyfres o fannau lle gall pobl 'ailymweld' â'r Eisteddfod yn ddigidol a gweld y goreuon o'r cystadlaethau a'r digwyddiadau eraill'.

Ref	Polisiâu	Polisiâu a Strategaethau Cenedlaethol a Lleol Perthnasol
hc-01	Cefnogir cynigion sy'n cyfrannu at y defnydd o'r Gymraeg ac sy'n cefnogi'r nod llesiant ynghylch y Gymraeg yn Ffynnu.	Cymru'r Dyfodol: y cynllun cenedlaethol 2040 Canlyniad 4: Cymru lle mae pobl yn byw mewn mannau lle bo'r Gymraeg yn ffynnu. Strategaeth Hybu'r Gymraeg Ceredigion 2024-2029.
hc-02	Bydd datblygiadau sy'n hwyluso ailddefnydd o adeiladau treftadaeth gwag neu rai nad ydynt yn cael eu defnyddio'n ddigonol yn cael cefnogaeth lle cânt eu cynllunio i warchod, cadw a gwella cymeriad yr adeilad.	LIC TAN 24: Yr Amgylchedd Hanesyddol Polisi DM19 y CDLI: Tirwedd Hanesyddol a Diwylliannol.



Capel Methodistiaid Calfinaidd Bwlchgwynt

**4.4.5 Polisiâu Treftadaeth a Diwylliant a Chysylltiadau**

Cyhyd â bod y Cynllun Bro yn cael ei fabwysiadu ar ffurf Canllawiau Cynllunio Atodol, dylai'r Polisiâu hyn gael eu defnyddio gan y Cyngor Tref ochr yn ochr â pholisiâu cynllunio lleol a chenedlaethol pan fydd yn ymateb i ymgynoriadau ar geisiadau cynllunio lleol.

Datganiad cymhwysol: yn amodol ar fod yn unol â'r holl bolisiâu cynllunio perthnasol a chenedlaethol.



#### 4.5.1 Trosolwg

Mae'r economi leol yn seiliedig i raddau helaeth ar y sector amaethyddol, ac mae'r dref yn darparu marchnad gwartheg a defaid leol, boblogaidd. Mae'r dref yn cynnig amrywiaeth o siopau manwerthu a chyfleustra a sefydliadau bwyd, ac mae ganddi safle bach o unedau diwydiannol. Mae uchelgeisiau economaidd y dref wedi'u hadeiladu ar gefnogi'r economi ffermio sylfaenol gyfredol trwy gyfrwng y farchnad, ond hefyd ar ddarparu cymorth ehangach i entrepreneuriaid trwy ddatblygu unedau deori a gweithdai crefft, ynghyd â chefnogi mwy o ymwelwyr trwy raglen wedi'i churadu o ddigwyddiadau lle gall cynhyrchwyr a chrefftwyr lleol arddangos eu nwyddau. Dylid hefyd archwilio'r posibilrwydd o aildefnyddio siopau gwag i gefnogi mentrau dros dro. Mae digwyddiadau lleol blynyddol megis Tregaroc, Campau Caron, Rasio Trotian Tregaron, Twrnaint Pêl-droed Iau Tregaron Turfs, Eisteddfod Gadeiriol Tregaron, Hanner Marathon Tregaron, ac ati, yn cynyddu nifer yr ymwelwyr â'r dref, yn ogystal â rhoi hwb i'r economi leol. Ffordd fynydd drawiadol Tregaron-Abergwesyn oedd cam cyntaf llwybr y porthmyn yn wreiddiol. Heddiw mae'n llwybr gyrru a beicio poblogaidd ar draws y mynyddoedd, llwybr sy'n rhoi golygfeydd pellgyrhaeddol ar draws y gweunydd. Mae troeon igam-ogam Grisiau'r Diafol yn un o'r heriau beicio caletaf ond yn un y mae'n 'rhaid ei wneud', ac mae'n denu nifer o ymwelwyr i'r dref yn flynyddol.

#### 4.5.2 Addysg

Rydym yn y sefyllfa ffodus bod ysgol 3-16 oed wedi agor yn Nhregaron yn ddiweddar, ac mae'n ffynnu. O ganlyniad i gau'r pwll nofio yn ddiweddar, mae hyn wedi darparu cyfle i adnewyddu'r ardal hon i fod yn lleoliad Meithrin??. Bydd hyn yn sicrhau y gall ein haddysg gael ei darparu ar un safle, safle a fyddai hefyd yn cynnwys llyfrgell gymunedol a pharth addysgol i oedolion.

#### 4.5.3 Atyniadau

Ar hyn o bryd, un maes parcio talu ac arddangos sydd yn Nhregaron, ond mae mwyafrif y bobl leol a'r ymwelwyr yn parcio ar ochr y stryd neu ar y prif sgwâr. Gallai newid y sefyllfa hon gael effaith ar fusnesau lleol gan fod yna bosibilrwydd na fyddai'r siopwr achlysurol yn gallu tynnu i mewn i siopa.

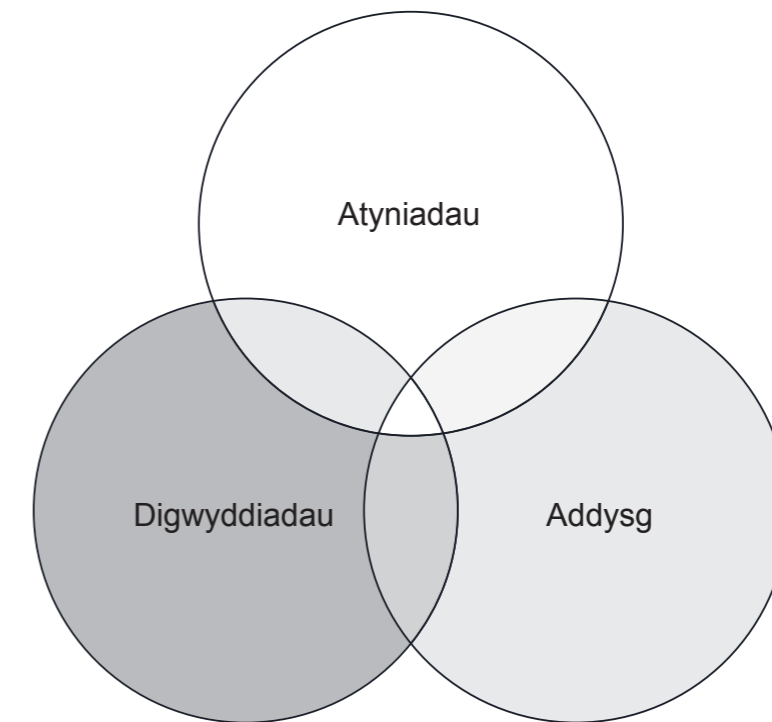
Fodd bynnag, mae yna botensial i'r dref etifeddu'r maes parcio gan yr Awdurdod, cam a fyddai'n creu incwm i'r dref; neu, wrth symud ymlaen, gallem godi tâl am barcio ar y Sgwâr a gwneud y maes parcio'n un rhad ac am ddim; byddai hyn yn annog defnyddwyr i ddefnyddio'r maes parcio, a gallai gorfod talu ac arddangos ar y Sgwâr olygu bod y dref yn cael mwy o incwm nag o'r maes parcio ei hun. Gellid defnyddio'r incwm ychwanegol hwn i adfywio agweddau penodol ar y dref.

Mae'r Cylch Cerrig, llwybrau cerdded Taith Dyffryn Teifi, Cors Caron ac ardaloedd eraill yn atyniadau pwysig eraill sy'n cynyddu nifer yr ymwelwyr â'r dref ac o fudd economaidd mawr.

Mae Tregaron yn falch o'i chymuned weithgar, lle mae nifer o grwpiau a sefydliadau yn cynnig digwyddiadau a chyfarfodydd wythnosol a misol. Mae'r rhestr hon yn ddi-ddiwedd ond yn cynnwys rhywbeth at ddant pawb. Yn ogystal, mae digwyddiadau megis Tregaroc, Campau Caron a'r Rasys Trotian yn chwarae rhan bwysig o ran denu pobl i Dregaron. Mae angen cefnogaeth ac anogaeth arnynt iddynt barhau i ddatblygu a thyfu. Mae budd economaidd digwyddiad megis Tregaroc yn enfawr gan fod dros 500 o bobl yn ymweld â'r dref am ddiwrnod ym mis Mai. Er bod y bariau'n elwa'n fawr o hyn, yn ystod y dydd mae yna gynnydd mawr hefyd yn nifer yr ymwelwyr â busnesau lleol eraill yn y dref.

#### 4.5.4 Busnesau Lleol

At hyn, mae Tregaron yn un o ddim ond dwy dref sydd â'u marchnad da byw o hyd. Er nad yw'r fasnach hon mor brysur ag y bu yn ystod y blynyddoedd diwethaf, mae'n ased hynod o bwysig i'r dref. Mae gwerthoedd masnachol y farchnad yn wych, ond ei grym i ddenu pobl o bell i Dregaron yw ei harf pennaf. A hithau wedi'i lleoli ar dir amaethyddol helaeth, does dim llawer o dreffi (os o gwbl) yn y DU sy'n gallu brolio'r grym sydd gan Dregaron o allu mynd â'i hanifeiliaid o'r cae i'r fforc heb fod gofyn gadael SY25! Mae'r ffermwyr yn magu eu hanifeiliaid ar ein tir, anifeiliaid y gellir wedyn eu gwerthu yn y farchnad, eu lladd yn y lladd-dy lleol, gwerthu eu cig yn y siop cigydd leol, ac yna weini'r cig yn un o fwytai ein tref. Profiad personol ac unigryw – un y dylem ei farchnata!



Blaenoriaethau economaidd Tregaron



#### 4.5.5 Hyrwyddo

Rydym yn hynod o ffodus ein bod yn byw mewn ardal mor brydferth lle mae gennym bopeth y mae arnom ei angen, ond rydym yn wael iawn am farchnata ein bro.

Dathlu Tregaron fel y Porth i Fynyddoedd Cambria. Byddai cynnydd mewn ymwelwyr o fudd i ni breswylwyr gan y byddai'n golygu bod mwy o arian a chyfleoedd ar gael i ni, elfennau a fyddai'n gwella ein safonau byw ymhellach.

Gosodwyd hysbysfwrdd rhyngweithiol ar y Sgwâr i dynnu sylw at yr hyn sydd ar gael i bobl yn Nhregaron, ond mae arnom angen rhywbeth a fydd yn denu pobl i Dregaron yn y lle cyntaf, megis ap tref neu wefan ddeniadol. Mae'r hysbysfwrdd yn ychwanegiad gwych ond dim ond ar gyfer y bobl hynny sy'n ymweld â'r dref y mae'n hygyrch – rhaid denu pobl i'r dref gyntaf!

Rhoi ystyriaeth i greu brand ar gyfer Tregaron gan ddefnyddio delwedd o eliffant. Mae gan eliffantod ddelwedd gref, ac wrth gwrs mae stori'r eliffant yn Nhregaron yn dal dychymyg ymwelwyr.

Mae'r canlynol yn syniadau seiliedig ar bolisi ynghylch Hyrwyddo a Rheoli:

Yn dilyn llwyddiant gosod hysbysfwrdd rhyngweithiol ar y Sgwâr yn Nhregaron, gellid cynyddu nifer yr ymwelwyr trwy ddarparu Wi-Fi am ddim ac ap tref. Byddai hyn yn cael ei ddarparu trwy gysylltiad â rhwydwaith Rhyngrwyd Pethau LoRaWAN sy'n cael ei osod ar hyn o bryd gan Gyngor Sir Ceredigion, a byddai'n galluogi atyniadau a busnesau lleol i hysbysebu ar wefan y dref ac i ymwelwyr ddefnyddio ap i chwilio am weithgareddau a phrofiadau manwerthu yn yr ardal leol.



1. Ysgol Henry Richard

2. Marchnad da byw

Delweddau gan y Cyngor Tref.

**4.5.6 Camau Gweithredu**

- Sefydlu cae chwaraeon pob tywydd ar gyfer digwyddiadau a chyfluoedd manwerthu sydd i'w datblygu yn y tair blynedd nesaf, a hynny gan weithio gyda busnesau lleol.
- Darparu ap tref, gwefan a mynediad i Wi-Fi tref am ddim.
- Etifeddu'r maes parcio gan yr Awdurdod Lleol, ei wneud yn un parcio am ddim, a chodi tâl am barcio yn y prif sgwâr.
- Defnyddio'r tir amaethyddol, y ffermwyr, y farchnad da byw a'r bwytai fel pwynt gwerthu unigryw.
- Estyn Llwybr Ystwyth i ganol y dref.
- Rhaglen o ddigwyddiadau i sbarduno nifer yr ymwelwyr yng nghanol y dref.
- Parhau i gefnogi digwyddiadau lleol megis Tregaroc, Rasys Trotian Tregaron, Twrnamaint Pêl-droed Iau Tregaron Turfs, Eisteddfod Gadeiriol Tregaron, Hanner Marathon Tregaron, ac ati.
- Siopau dros dro mewn unedau gwag
- Datblygu unedau deori ar gyfer busnesau newydd.
- Sefydlu ardal fasnachu/gweithdai ar gyfer y diwydiant crefftiau/artisan.
- Sefydlu canolbwynt diwylliannol awyr agored ar gyfer digwyddiadau a chyfluoedd manwerthu sydd i'w datblygu yn y tair blynedd nesaf, a hynny gan weithio gyda busnesau lleol.
- Ar y cyd â'r canolbwynt awyr agored, datblygu cysylltiadau masnach â'r mathau o siopau a chynhyrchion a allai fod yn ofynnol ar ddefnyddwyr o'r fath, a'u hannog i gyfranogi yn y dref, a hynny i ddechrau mewn digwyddiadau, gyda'r gobaidh y byddant yn aros yn barhaol (dillad awyr agored/cyflenwyr bwyd artisan/atgyweirio beiciau).

- Gweithredu mwy o fannau gwefru cerbydau trydan ledled y dref.
- Llwybr diwylliannol/treftadaeth i sbarduno nifer yr ymwelwyr.
- Gosod mwy o standiau beiciau a ffynhonnau dŵr ledled y dref.
- Datblygu cae amlchwaraeon at ddefnydd y gymuned.
- Datblygu gwefan y dref ymhellach i ddenu ymwelwyr.
- Y Sgwâr – adfywio'r ardal a threialu cynllun peilot i'w gau dros fisoedd yr haf – gosod meinciau yno fel y gall pobl eu defnyddio i gwrdd/gael cinio, ac ati. Datblygu'r Sgwâr i'w ddefnyddio ar gyfer marchnadoedd a gwyliau.
- Y Porth i Fynyddoedd Cambria – denu selogion cerdded/beicio a'i hyrwyddo'n ardal lle ceir y profiad gorau o lwybrau cerdded a beicio/beicio mynydd. Hyrwyddo Llwybr Teifi
- Defnyddio'r farchnad i ddathlu cynnyrch a chynhyrchwyr lleol.
- Eisteddfod Genedlaethol Ceredigion 2022 oedd digwyddiad mwyaf y dref erioed, a'r cyfnod hwn ar ôl yr Eisteddfod yw'r gwir botensial ar gyfer Tregaron wrth i bobl ailymweld â'r dref – cyfres o fannau lle gall pobl 'ailymweld' â'r Eisteddfod yn ddigidol a gweld y goreuon o'r cystadlaethau a'r digwyddiadau eraill'.
- Er mwyn manteisio ar gyfluoedd ar gyfer ynni adnewyddadwy yn Nhregaron a'r cyffiniau, byddai sefydlu cwmni cymunedol i lywio datblygiadau lleol, ynghyd ag i gael grantiau gan ddatblygwyr allanol, yn sicrhau economi gynaliadwy hirdymor ar gyfer preswylwyr y dref.
- Rhoi ystyriaeth i greu brand ar gyfer Tregaron gan ddefnyddio delwedd o eliffant. Mae'r ddelwedd o eliffant yn un gref ac, wrth gwrs, mae stori'r eliffant yn Nhregaron yn dal dychymyg ymwelwyr.

**4.5.7 Polisiâu'r Economi a Chysylltiadau**

Cyhyd â bod y Cynllun Bro yn cael ei fabwysiadu ar ffurf Canllawiau Cynllunio Atodol, dylai'r Polisiâu hyn gael eu defnyddio gan y Cyngor Tref ochr yn ochr â pholisiâu cynllunio lleol a chenedlaethol pan fydd yn ymateb i ymgynghoriadau ar geisiadau cynllunio lleol.

Datganiad cymhwysol: yn amodol ar fod yn unol â'r holl bolisiâu cynllunio perthnasol a chenedlaethol.

Ref	Polisiâu	Polisiâu a Strategaethau Cenedlaethol a Lleol Perthnasol
ec-01	Bydd cynigion datblygu sy'n annog twristiaeth a chyfluoedd cyflogaeth lleol yn cael eu cefnogi ar yr amod eu bod yn rhoi blaenoriaeth i aildefnyddio safleoedd tir llwyd, neu i addasu adeiladau mewn bod.	Polisi LU18 y CDLI: Cynigion Manwerthu Ledled y Sir Polisi LU19 y CDLI: Cynigion Manwerthu mewn Canolfannau Gwasanaethau Trefol Polisi LU17 y CDLI: Cyfleusterau/Atyniadau Twristiaeth (heblaw am lety).
ec-02	Bydd cynigion sy'n cynnal ac yn gwella bywiogrwydd a hyfywedd Canol y Dref yn cael cefnogaeth gref.	Cymru'r Dyfodol: y cynllun cenedlaethol 2040: Polisi 6: Canol Trefi yn Gyntaf Polisi DM06 y CDLI: Dylunio a Chreu Lleoedd o Ansawdd Uchel Polisi LU18 y CDLI: Cynigion Manwerthu Ledled y Sir Polisi LU19 y CDLI: Cynigion Manwerthu mewn Canolfannau Gwasanaethau Trefol.



#### 4.6.1 Trosolwg

Gall Cyngor Tref Tregaron eiriol dros fentrau hinsawdd ar lefel leol a'u rhoi ar waith. Gall y Cyngor Tref weithio tuag at weithredu arferion cynaliadwy yng ngweithrediadau'r cyngor, megis mabwysiadu ynni adnewyddadwy a lleihau gwastraff, yn ogystal â hyrwyddo hyn i'r preswylwyr ac ymwelwyr â'r dref. Trwy hyrwyddo digwyddiadau, cydweithio â'r ysgol a sefydliadau lleol, eiriol dros newid, a datblygu partneriaethau hollbwysig, gall y Cyngor Tref sicrhau effaith barhaol yn y gymuned am genedlaethau i ddod. I leihau taith bwyd a'i ôl troed, mae'r Cyngor Tref yn annog preswylwyr ac ymwelwyr i siopa'n lleol a phrynu cynnyrch lleol gan gyflenwyr lleol. Yn ogystal â hyn, mae'n bwysig annog unigolion a busnesau i gynyddu eu harferion ailgylchu ac i aildefnyddio eitemau a chyfarpar. Trwy gydymdrechion unigolion, sefydliadau a'r Cyngor Tref, gallwn fynd ati gyda'n gilydd i adeiladu dyfodol gwyrddach, mwy cynaliadwy i bawb.

A hithau wedi'i lleoli ar dir amaethyddol helaeth, does dim llawer o drefi (os o gwbl) yn y DU sy'n gallu brolio'r grym sydd gan Dregaron o allu mynd â'i hanifeiliaid o'r cae i'r fforc heb fod gofyn gadael SY25! Mae'r ffermwyr yn magu eu hanifeiliaid ar ein tir, anifeiliaid y gellir wedyn eu gwerthu yn y farchnad, eu lladd yn y lladd-dy lleol, gwerthu eu cig yn y siop cigydd leol, ac yna weini'r cig yn un o fwytai ein tref. Profiad personol ac unigryw sy'n lleihau ôl troed carbon – un y dylem ei farchnata!

Gall prosiectau lleol, megis gwelliannau i'r parciau, y mannau gwyrdd, y llwybrau lleol, ac ati helpu i ofalu am yr amgylchedd lleol ac adeiladu ardal werdd gynaliadwy i fyw ynddi.

#### 4.6.2 Teithio Cynaliadwy

Gyda cheir trydan yn dod yn fwyfwy poblogaidd, mae gan y dref ychydig o fannau gwefru ym mhrif faes parcio'r dref. Mae'r rhain wedi'u lleoli'n ganolog, felly tra bo'r ceir yn cael eu gwefru, gall gyrwyr a theithwyr ymweld â'r amwynderau lleol. Ochr yn ochr â hyn, gallai Tregaron geisio dod yn dref ddiblastig, yn enwedig trwy osod ffynhonnau dŵr i bobl allu ail-lenwi eu poteli dŵr yn lle prynu rhai plastig dro ar ôl tro.

Mae'r canlynol yn nifer o syniadau seiliedig ar bolisi ar gyfer y newid yn yr hinsawdd. Mae yna botensial i'r cyfleoedd ariannu ar gyfer yr awgrymiadau hyn

ddod o nifer o gronfeydd Llywodraeth Cymru, gan gynnwys y Gronfa Teithio Llesol a'r Gronfa Cerbydau Allyriadau Isel lawn.

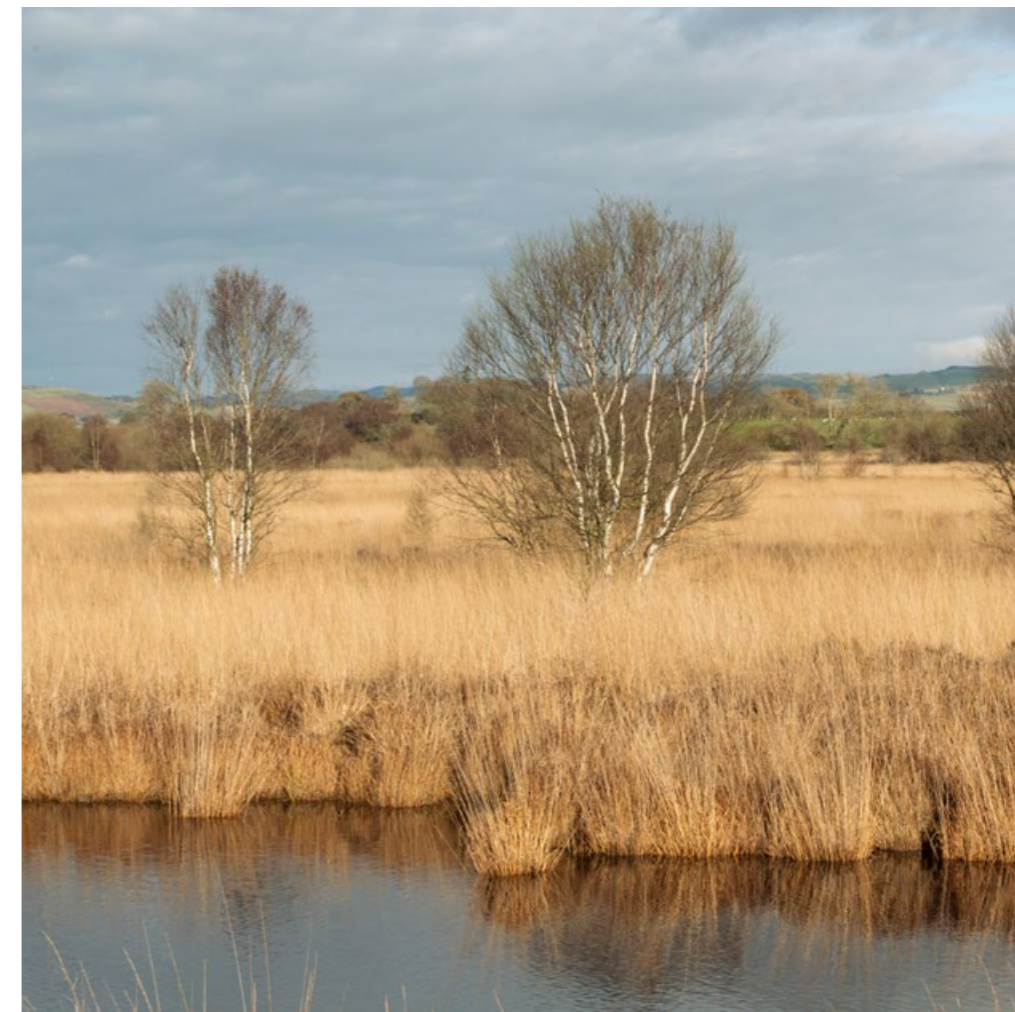
A hithau'n Borth i Fynyddoedd Cambria, mae gosod mannau gwefru cerbydau trydan a beiciau trydan yn unol â'r strategaeth drafnidiaeth arfaethedig yn hanfodol i gynyddu apêl Tregaron fel cyrchfan ar gyfer twristiaeth ecogyfeillgar. Mae digon o le yn y maes parcio y tu ôl i Glos Twm Siôn Cati ar gyfer gosod pwyntiau gwefru cerbydau trydan, a dim ond taith gerdded munud sydd oddi yno i'r gwesty a'r Sgwâr.

#### 4.6.3 Seilwaith Gwyrdd

Mae Llwybr Ystwyth ar hyd yr hen reilffordd yn gyswllt gwych rhwng Tregaron ac Aberystwyth, ond mae'r ffaith bod y llwybr yn dod i ben ddwy filltir cyn cyrraedd Tregaron yn cael effaith sylweddol ar ymwelwyr a defnyddwyr. Pe byddid yn estyn y llwybr, câi hynny effaith fawr ar yr economi leol a niferoedd yr ymwelwyr gan y byddai defnyddwyr yn parcio yn Nhregaron, yn cerdded/beicio i'r warchodfa natur ac yn ôl, ac wedyn yn galw yn y siopau neu'r bwytai lleol yn y dref. Ar hyn o bryd, mae'r unigolion hyn yn ymweld â'r warchodfa ond, yn hytrach na dod i mewn i Dregaron, yn mynd yn syth i'r trefi mwy.

Amlinellir isod syniadau seiliedig ar bolisi ar wella'r amgylchedd naturiol. Mae'r cyllid posibl ar gyfer yr awgrymiadau canlynol yn cynnwys y pecyn cymorth ar gyfer rhandiroedd a ddarperir gan Ffermydd a Gerddi Cymdeithasol yn gweithio mewn partneriaeth â Llywodraeth Cymru. Mae yna hefyd nifer o ffrydiau ariannu gwahanol posibl ar gael gan Cyfoeth Naturiol Cymru i blannu coed a choedwigoedd bach.

- Byddai darparu gardd gymunedol a gardd natur ar safle'r hen lain golff byr wrth ymyl y Lawnt Fowlio yn darparu seilwaith gwyrdd a chyfleoedd ar gyfer mannau agored, sef elfennau a fyddai'n sicrhau buddion iechyd a llesiant cysylltiedig, ac yn gwella'r gwasanaethau ecosystem a chysylltedd cynefinoedd.
- Roedd y ddarpariaeth Mannau Agored a'r cyfleoedd ar gyfer seilwaith gwyrdd wedi nodi'r man chwarae a'r cae chwarae cysylltiedig y tu ôl i Fryntirion fel man agored pwysig ar gyfer adloniant a hamdden yn y gymuned, man lle bo yna botensial ar gyfer coedwig fechan a man picnic, a gardd synhwyraidd/natur.



Cors Caron

**4.6.4 Camau Gweithredu**

- Tregaron ddiblastig – bydd hyn yn sicrhau amrywiaeth o fanteision, megis diogelu'r amgylchedd, lleihau gwastraff, cynyddu swm yr ailgylchu, gwella iechyd y pridd, cefnogi bioamrywiaeth a lleihau ôl troed carbon, ynghyd â buddion iechyd, buddiannau economaidd, a lle gwell i fywyd gwyllt.
- Llwybr Ystwyth – byddai cynllun i estyn hwn i'r dref a chreu llwybr diogel i ddefnyddwyr yn golygu y gallai preswylwyr gael mynediad rhwyddach ato a bod ymwelwyr yn gallu gorffen y llwybr yn y dref a gwneud defnydd o'r cyfleusterau sydd ar gael. Byddai hyn hefyd yn galluogi preswylwyr/ymwelwyr i gerdded/feicio yn syth i Gors Caron o ganol y dref heb orfod gyrru ychydig filltiroedd. Bydd hyn yn lleihau ôl troed carbon.
- Cae Chwaraeon Pob Tywydd – i gefnogi datblygiad cyfleuster chwaraeon pob tywydd yn y dref.
- Gardd gymunedol – byddai'n sicrhau amrywiaeth o fanteision amgylcheddol i'r dref. Mae gardd gymunedol yn hybu bioamrywiaeth gan ei bod yn caniatáu i rywogaethau gwahanol o blanhigion, anifeiliaid a thrychfilod ffynnu; mae'n hybu ansawdd yr aer a'r pridd gan fod tyfu planhigion yn ffordd ecogyfeillgar o ddechrau gwella ansawdd aer; ac mae'n cynyddu sicrwydd bwyd gan y gallir tyfu bwyd yn lleol a sicrhau ei fod ar gael i'r gymuned am gost is, elfen sydd, yn ei thro, yn hyrwyddo bwyta'n iach ac yn lleihau taith bwyd am nad oes yn rhaid ei fewnforio na'i yrru o gwmpas cyn iddo gyrraedd y dref.
- Plannu coed – yn darparu cynefinoedd ar gyfer bywyd gwyllt trefol, gall leihau llygredd sŵn, ac mae hefyd yn gwella iechyd corfforol a llesiant meddyliol.
- Adfywio canol y dref (llwyni a meinciau) – byddai ceisio cydbwysedd iachach rhwng cerbydau a phobl yn y Sgwâr yn rhyddhau lle ar gyfer gwyrddu a digwyddiadau, ac yn galluogi pobl i gerdded, beicio a chwrdd yng nghanol y dref.

- Ffynhonnau dŵr – gall gosod ffynhonnau dŵr ledled y dref fod o fudd mawr i'r amgylchedd gan y gallir eu defnyddio i lenwi poteli diodydd aml dro a lleihau swm y plastig sy'n mynd i safleoedd tirlenwi. Gall preswylwyr ac ymwelwyr â'r dref ddefnyddio'r rhain wrth gerdded, loncian, cymryd rhan mewn chwaraeon neu ddefnyddio'r maes chwarae lleol.
- Hunangynhaliath – hydro/ywni – mae cymunedau sy'n buddsoddi mewn ffynonellau ynni adnewyddadwy, megis paneli solar, yn gallu cynnal y pŵer pan geir unrhyw darfu ar y grid. Mae hunangynhaliath gymunedol yn golygu mwy o reolaeth dros yr economi, cyflenwadau bwyd a ffynonellau ynni. Mae yna gysylltiad agos rhwng hunangynhaliath gymunedol â chynaliadwyedd amgylcheddol.
- Er mwyn manteisio ar gyfleoedd ar gyfer ynni adnewyddadwy yn Nhregaron a'r cyffiniau, byddai sefydlu cwmni cymunedol i lywio datblygiadau lleol, ynghyd ag i gael grantiau gan ddatblygwyr allanol, yn sicrhau economi gynaliadwy hirdymor ar gyfer preswylwyr y dref.
- Sefydlu canolbwynt diwylliannol awyr agored i ddatblygu digwyddiadau a chyfleoedd manwerthu ar y cyd â busnesau lleol.
- Darparu ap tref, gwefan a mynediad i Wi-Fi tref am ddim.
- Etifeddu'r maes parcio gan yr Awdurdod Lleol, ei wneud yn un rhad ac am ddim, a chodi tâl am barcio ar y prif sgwâr.
- Defnyddio'r tir amaethyddol, y ffermwyr, y farchnad da byw a'r bwyta fel pwynt gwerthu unigryw.
- Defnyddio'r farchnad i ddathlu cynnyrch a chynhyrchwyr lleol.
- Datblygu'r Sgwâr i'w ddefnyddio ar gyfer marchnadoedd a gwyliau.

Dathlu Tregaron fel y Porth i Fynyddoedd Cambria.

- Eisteddfod Genedlaethol Ceredigion 2022 oedd digwyddiad mwyaf y dref erioed, a'r cyfnod hwn ar ôl yr Eisteddfod yw'r gwir botensial ar gyfer Tregaron wrth i bobl ailymweld â'r dref – cyfres o fannau lle gall pobl 'ailymweld' â'r Eisteddfod yn ddigidol a gweld y goreuon o'r cystadlaethau a'r digwyddiadau eraill'.

**4.6.5 Polisiau'r Amgylchedd a Chysylltiadau**

Cyhad â bod y Cynllun Bro yn cael ei fabwysiadu ar ffurf Canllawiau Cynllunio Atodol, dylai'r Polisiau hyn gael eu defnyddio gan y Cyngor Tref ochr yn ochr â pholisiau cynllunio lleol a chenedlaethol pan fydd yn ymateb i ymgynghoriadau ar geisiadau cynllunio lleol.

Datganiad cymhwysol: yn amodol ar fod yn unol â'r holl bolisiau cynllunio perthnasol a chenedlaethol.

Ref	Polisiau	Relevant National & Local Policies & Strategies
en-01	Cefnogir datblygiadau sy'n darparu rhandiroedd neu fannau tyfu cymunedol newydd neu estyniadau i rai sy'n bodoli eisoes lle mae ganddynt seilwaith gwyrdd pwysig neu werth cymunedol.	Cymru'r Dyfodol: y cynllun cenedlaethol 2040 Polisi 9: Rhwydweithiau ecolegol cadarn a seilwaith gwyrdd LIC TAN 16: Chwaraeon, Hamdden a Mannau Agored Polisi LU22 y CDLI: Darpariaeth Gymunedol Canllawiau Cynllunio Atodol Mannau Agored Polisi DM10 y CDLI: Dylunio a Thirweddu.
en-02	Cefnogir datblygiadau sy'n cynnwys mesurau i gyflawni allyriadau carbon isel trwy ddefnyddio ynni adnewyddadwy a thechnoleg carbon isel.	Cymru'r Dyfodol: y cynllun cenedlaethol 2040: Polisi 17: Ynni Adnewyddadwy a Charbon Isel a Seilwaith Cysylltiedig Polisi LU25 y CDLI: Cynhyrchu Ynni Adnewyddadwy.



Mawnog Cors Caron gyda Mynyddoedd Cambria  
yn gefndir iddi

# Cynllun Bro Tregaron

## 4. Themâu ac Amcanion

Allwedd:

Safleoedd a nodir yn y Cynllun Bro

— Ffin yr anheddiad

— Ffin y safle

1. Hen Ysgol Gynradd  
Awyr Agored/canolbwynt diwylliannol

2. Cylch Cerrig

3. Safle ger Y Talbot  
Byncws

4. Safle ger Cylch Caron  
Llety/tai

5. Gorsaf Betrol  
Adleoli a chreu llwybr ger yr afon

6. Llwybr Ystwyth  
Estyn o Gors Caron i ganol y dref

7. Canolfan Hamdden  
Iechyd/hamdden, gan gynnwys pwll nofio

8. Maes chwarae  
Sicrhau statws man gwyrdd

9. Cylch Caron  
Canolfan iechyd

10. Cae Rygbi Ysgol Henry Richard  
Cae pob tywydd

11. Marchnad Da Byw  
Un o asedau'r dref

12. Maes parcio  
Cynhyrchu incwm

13. Canolfan Treftadaeth Tregaron  
Hyrwyddo fwyfwy

14. Pwll nofio Ysgol Henry Richard  
Adnewyddu i fod yn safle Meithrin a llyfrgell gymunedol

Pwyntiau ffocws

15. Cors Caron

16. Mynyddoedd Cambria

17. Y Talbot (Gwesty)

18. Rhiannon (Gemydd)

19. Henry Richard (Cerflun)

20. Abaty Ystrad Fflur

21. Soar y Mynydd (Capel)

22. Twm Sion Cati (Cerflun)

23. Eglwys Dewi Sant (Llanddewibrefi)

Safleoedd a neilltuwyd yn y Cynllun Datblygu Lleol

Diyraniadau Tai

A. Tir oddi ar Heol Dewi – H0701

B. Tir y tu ôl i Rydyfawnog – H0702

Diyraniadau Defnydd Cymysg

C. Prosiect Cylch Caron, tir y tu ôl i iard Y Talbot – M0701



Themâu Cynllun Bro

- Llesiant
- Creu Lleoedd
- Treftadaeth a Diwylliant
- Economi
- Yr Amgylchedd

# Cynllun Bro Tregaron

