



**DEDDF DRWYDDEDU 2003**  
**TRWYDDED ANHEDDAU**

Cyngor Sir **Ceredigion** County Council



ydded anheddau

**PRM 0691 (30/12/2016)**

- Manylion am y safle

**Cyfeiriad post y safle, neu os nad oes un, cyfeirnod map ordnans neu ddisgrifiad**

**SUBWAY**

**41 Y STRYD FAWR**

**Tref bost**  
**ABERYSTWYTH**

**Cod Post**  
**SY23 1DE**

**Rhif ffôn**

**Os oes cyfyngiad ar yr amser, y dyddiadau**

**NID OES CYFYNGIADAU MASER AR Y DRWYDDED**

**Gweithgareddau trwyddedadwy a ganiateir gan y drwydded**

**DARPARU LLUNIAETH POTETH YN HWYR YN Y NOS**

**Yr amseroedd y mae'r drwydded yn caniatáu cynnal gweithgareddau trwyddedadwy**

**DARPARU LLUNIAETH POETH YN HWYR YN Y NOS**

<b>LLUN:</b>	<b>2300 – 0300</b>
<b>MAW:</b>	<b>2300 – 0300</b>
<b>MER:</b>	<b>2300 – 0300</b>
<b>IAU:</b>	<b>2300 – 0300</b>
<b>GWE:</b>	<b>2300 – 0300</b>
<b>SAD:</b>	<b>2300 – 0300</b>
<b>SUL:</b>	<b>2300 – 0300</b>

**Oriau agor y safle**

<b>LLUN:</b>	<b>0700 – 0300</b>
<b>MAW:</b>	<b>0700 – 0300</b>
<b>MER:</b>	<b>0700 – 0300</b>
<b>IAU:</b>	<b>0700 – 0300</b>
<b>GWE:</b>	<b>0700 – 0300</b>
<b>SAD:</b>	<b>0700 – 0300</b>
<b>SUL:</b>	<b>0700 – 0300</b>

**Os yw'r drwydded yn caniatáu cyflenwi alcohol, a yw hyn yn golygu ar gyfer yfed ar y safle neu oddi yno**

**Enw, cyfeiriad (cofrestredig), rhif ffôn ac e-bost (os yw'n berthnasol)  
deilydd y drwydded safle**

**AMRIC LIMITED**

**SUBWAY  
41 GREAT DARKGATE STREET  
ABERYSTWYTH  
CEREDIGION  
SY23 1DE**

**Rhif cofrestredig y deilydd, er enghraifft rhif cwmni, rhif elusen (os yw'n  
berthnasol)**

**05055721**

**Enw, cyfeiriad a rhif ffôn Goruchwyliwr Safle dynodedig os yw'r drwydded  
safle yn caniatáu cyflenwi alcohol**

**Rhif trwydded bersonol ac enw'r awdurdod sy'n rhoi'r drwydded bersonol  
a ddelir gan y Goruchwyliwr Safle dynodedig os yw'r drwydded safle yn  
caniatáu cyflenwi alcohol**

## **1 Amodau gorfodol pan fydd trwydded yn awdurdodi cyflenwi alcohol**

(1) Pan fydd trwydded safle'n awdurdodi cyflenwi alcohol, rhaid i'r drwydded gynnwys yr amodau canlynol.

(2) Yr amod cyntaf yw na ellir cyflenwi alcohol dan y drwydded safle-

(a) ar adeg pan nad oes yna oruchwyliwr safle dynodedig yn unol â'r drwydded safle, neu

(b) ar adeg pan nad oes gan y goruchwyliwr safle dynodedig drwydded bersonol neu pan fydd ei drwydded bersonol wedi'i hatal.

(3) Yr ail amod yw bod unrhyw alcohol a gyflenwir dan y drwydded safle'n gorfod cael ei gyflenwi neu'i awdurdodi gan berson sydd â thrwydded bersonol.

## **2 Amod gorfodol: dangos ffilmiau**

(1) Pan fydd trwydded safle'n awdurdodi dangos ffilmiau, rhaid i'r drwydded gynnwys amod bod mynediad i blant pan fydd unrhyw ffilm yn cael ei dangos yn cael ei gyfyngu yn unol â'r adran hon.

(2) Pan fydd y corff categoreiddio ffilmiau'n cael ei nodi yn y drwydded, oni bai bod is-adran (3)(b) yn berthnasol, rhaid cyfyngu mynediad i blant yn unol ag unrhyw argymhelliad a wneir gan y corff hwnnw.

(3) (a) pan nad yw'r corff categoreiddio ffilmiau wedi'i nodi yn y drwydded, neu (b) pan fydd yr awdurdod trwyddedu wedi hysbysu deiliad y drwydded bod yr is-adran hon yn berthnasol i'r ffilm dan sylw, dylid cyfyngu mynediad i blant yn unol ag unrhyw argymhelliad a wneir gan yr awdurdod trwyddedu hwnnw.

(4) Yn yr adran hon -

Mae "plant" yn golygu pobl dan 18 oed; ac mae

"corff categoreiddio ffilmiau" yn golygu'r person neu'r personau a ddynodwyd fel yr awdurdod dan adran 4 o Ddeddf Recordiau Fideo 1984 (c.39) (yr awdurdod sy'n pennu addasrwydd ffilmiau fideo ar gyfer categoreiddio).

## **3 Amod gorfodol: goruchwyllo drwsau**

(1) Pan fydd trwydded safle'n cynnwys amod bod yn rhaid i un berson neu ragor fod ar yr eiddo ar adegau penodol i gwblhau gweithgaredd diogelwch, rhaid i'r drwydded gynnwys amod bod yn rhaid i unrhyw berson o'r fath feddu ar drwydded Awdurdod y Diwydiant Diogelwch.

(2) Ond does dim byd yn is-adran (1) sy'n gofyn am osod amod o'r fath -

(a) ar gyfer safleoedd o fewn paragraff 8(3)(a) o Atodlen 2 Deddf y Diwydiant Diogelwch Preifat 2001 (c.12) (safleoedd gyda thrwyddedau safle sy'n awdurdodi dramâu neu ffilmiau, neu

(b) ar gyfer safleoedd mewn perthynas ag-

(i) unrhyw achlysur a grybwyllir ym mharagraff 8(3)(b) neu (c) o'r Atodlen honno (safleoedd sy'n cael eu defnyddio gan glwb sydd â thystysgrif safle clwb yn unig, dan hysbysiad digwyddiad dros dro sy'n awdurdodi dramâu neu ffilmiau, neu dan drwydded hapchwarae, neu

(ii) unrhyw achlysur o fewn paragraff 8(3)(d) o'r Atodlen honno (achlysuron a bennir gan reoliadau dan y Ddeddf honno).

(3) At ddibenion yr adran hon -

(a) mae "gweithgaredd diogelwch" yn golygu gweithgaredd y mae paragraff 2(1)(a) o'r Atodlen honno'n berthnasol ar ei gyfer, a

(b) bod paragraff 8(5) o'r Atodlen honno (dehongli cyfeiriadau at achlysur) yn berthnasol, am ei fod yn berthnasol mewn perthynas â pharagraff 8 o'r Atodlen honno.

## Gorchymyn Deddf Trwyddedu 2003 (Amodau Trwyddedu Gorfodol) 2014

### Yn effeithiol o 6 Ebrill 2014

1. Rhaid i berson perthnasol sicrhau na chaiff unrhyw alcohol ei werthu na'i gyflenwi i'w yfed ar y safle nac oddi arno am bris sy'n llai na'r pris a ganiateir.

2. At ddibenion yr amod a nodir ym mharagraff 1-

(a) mae "treth" i'w dehongli yn unol â Deddf Trethi ar Ddiodydd Alcoholaidd 1979(6);

(b) "y pris a ganiateir" yw'r pris a geir drwy ddefnyddio'r fformiwla –

$$P = D + (D \times V)$$

pan mai –

(i) P yw'r pris a ganiateir

(ii) D yw cyfradd y dreth sy'n daladwy mewn perthynas â'r alcohol fel pe bai'r dreth yn cael ei chodi ar ddyddiad gwerthu neu gyflenwi'r alcohol, a

(iii) V yw cyfradd y dreth ar werth sy'n daladwy mewn perthynas â'r alcohol fel pe bai'r dreth ar werth yn cael ei chodi ar ddyddiad gwerthu neu gyflenwi'r alcohol

(c) ystyr "person perthnasol", mewn perthynas â safle lle y mae trwydded safle mewn grym, yw –

(i) Deiliad y drwydded safle,

(ii) Goruchwylydd dynodedig y safle (os oes un) mewn perthynas â thrwydded o'r fath, neu

(iii) Deiliad trwydded bersonol sy'n cyflenwi alcohol o dan drwydded o'r fath neu sy'n caniatáu iddo gael ei gyflenwi;

(d) ystyr "person perthnasol", mewn perthynas â safle lle y mae tystysgrif safle clwb mewn grym, yw unrhyw un o aelodau neu swyddogion y clwb sy'n bresennol ar y safle mewn rôl sy'n galluogi'r aelod neu'r swyddog i atal y cyflenwad o dan sylw; ac

(e) ystyr “treth ar werth” yw treth ar werth sy’n daladwy yn unol â Deddf Treth ar Werth 1994(7)

3. Os nad yw’r pris a ganiateir a roddir gan Baragraff (b) o baragraff 2 (ar wahân i’r paragraff hwn) yn rhif cyfan o geiniogau, rhaid cymryd mai’r pris a roddir gan yr is-baragraff hwnnw yw’r pris a roddir mewn gwirionedd gan yr is-baragraff hwnnw wedi’i dalgrynnu i fyny i’r geiniog agosaf.
4. (1) Mae is-baragraff (2) yn gymwys os yw’r pris a ganiateir gan Baragraff (b) o baragraff 2 ar y naill ddiwrnod (“y diwrnod cyntaf”) yn wahanol i’r pris a ganiateir ar y diwrnod nesaf (“yr ail ddiwrnod”) o ganlyniad i newid i gyfradd y dreth neu’r dreth ar werth.

(2) Mae’r pris a ganiateir sy’n gymwys ar y diwrnod cyntaf yn gymwys i werthiant neu gyflenwad alcohol sy’n digwydd cyn i’r cyfnod o 14 diwrnod sy’n dechrau ar yr ail ddiwrnod ddod i ben.

Gorchymyn Deddf Trwyddedu 2003 (Amodau Trwyddedu Gorfodol) (Diwygio)  
2014

Mae'r Amodau Gorfodol isod yn **disodli** Gorchymyn Deddf Trwyddedu 2003 (Amodau Trwyddedu Gorfodol) 2010 a daethant i rym ar **1 Hydref 2014**.

**Mae amodau 1 i 4 yn cyfeirio at yr holl safleoedd sy'n gwerthu neu gyflenwi alcohol i'w yfed ar y safle. Mae amod 3 yn berthnasol i safleoedd sy'n gwerthu alcohol i'w yfed oddi ar y safle.**

1. (1) Rhaid i'r person cyfrifol sicrhau nad yw staff ar y safle perthnasol yn ymgymryd â, yn trefnu neu'n cymryd rhan mewn unrhyw hyrwyddo anghyfrifol mewn perthynas â'r safle.

(2) Yn y paragraff hwn, mae hyrwyddo anghyfrifol yn golygu un neu fwy o'r gweithgareddau a ganlyn, neu weithgareddau sy'n sylweddol debyg, sy'n digwydd er mwyn hyrwyddo gwerthiant neu gyflenwad o alcohol i'w yfed ar y safle -

(a) gemau neu weithgareddau eraill sy'n gofyn am neu'n hybu, neu sydd wedi'u dylunio i ofyn neu i hybu unigolion i -

(i) yfed swm o alcohol o fewn cyfyngiad amser (heblaw yfed alcohol a werthwyd neu a gyflenwyd ar y safle cyn terfyn y cyfnod y mae'r unigolyn cyfrifol wedi'i awdurdodi i werthu neu gyflenwi alcohol), neu

(ii) yfed cymaint o alcohol â phosib (un ai mewn cyfyngiad amser neu fel arall);

(b) darparu swm diddiwedd neu amhenodol o alcohol am ddim neu am bris penodedig neu ar ddisgownt i'r cyhoedd neu i grŵp a gaiff ei ddiffinio gan nodwedd benodol sy'n peri risg sylweddol o danseilio amcan trwyddedu;

(c) darparu alcohol am ddim neu ar ddisgownt neu unrhyw beth arall fel gwobr i annog neu i wobrwyo prynu ac yfed alcohol dros gyfnod o 24 awr neu lai mewn modd sy'n peri risg sylweddol o danseilio amcan trwyddedu;

(d) gwerthu neu gyflenwi alcohol mewn cysylltiad â phosteri neu bamffledi ar, neu yng nghyffiniau'r safle, a ellir ei ystyried yn rhesymol fel ei fod yn caniatáu, neu'n annog neu'n cyfeirio at effeithiau meddwdod ac ymddygiad gwrthgymdeithasol mewn modd ffafriol;

(e) unigolyn yn tywallt alcohol yn uniongyrchol i geg unigolyn arall (heblaw pan fo unigolyn yn methu yfed heb gymorth oherwydd anabledd).



**2.** Rhaid i'r unigolyn cyfrifol sicrhau fod dŵr yfed am ddim yn cael ei ddarparu ar gais i gwsmeriaid pan fod hyn ar gael yn rhesymol.

**3. (1)** Rhaid i ddeilydd y drwydded eiddo neu ddeilydd y dystysgrif eiddo clwb sicrhau y gweithredir polisi gwirio oed ar y safle mewn perthynas â gwerthu neu gyflenwi alcohol.

(2) Rhaid i oruchwyliwr dynodedig y safle mewn perthynas â'r drwydded eiddo sicrhau bod gwerthiant alcohol ar y safle yn digwydd yn unol â'r polisi gwirio oed.

(3) Rhaid i'r polisi fynnu bod unigolion sy'n edrych dan 18 oed i'r person cyfrifol (neu'r oed hŷn a nodir yn y polisi) ddangos ar gais, cyn cael prynu alcohol, tystiolaeth yn cynnwys eu llun, dyddiad geni a naill ai -

(a) marc holograffig, neu

(b) nodwedd uwchfioled.

**4.** Rhaid i'r unigolyn cyfrifol sicrhau -

(a) os caiff unrhyw un o'r diodydd alcoholig canlynol eu gwerthu neu eu cyflenwi i'w hyfed ar y safle (heblaw am ddiodydd alcohol sy'n cael eu gwerthu neu eu cyflenwi ar ôl eu gwneud yn barod i'w gwerthu mewn cynhwysydd wedi'i gau'n ddiogel), bydd yr alcohol ar werth i gwsmeriaid yn y mesurau a ganlyn -

(i) cwrw neu seidr: ½ pint;

(ii) jin, rym, fodca neu wisgi: 25 ml neu 35 ml; a

(iii) gwin llonydd mewn gwydryn: 125 ml;

(b) caiff y mesurau hyn eu dangos mewn bwydlen, ar restr brisiau neu ddeunydd printiedig arall sydd ar gael i gwsmeriaid ar y safle; a

(c) lle nad yw cwsmer, mewn perthynas â gwerthiant alcohol, yn manylu ar y swm o alcohol i'w werthu, bydd y gwerthwr yn hysbysu'r cwsmer fod y mesurau hyn ar gael.

## **Atodiad 2 – Amodau sy'n gyson â'r Rhestr weithredu**

### **Atal Troseddau ac Anhrefn**

- Bydd y safle'n gosod ac yn cynnal system CCTV gynhwysfawr, gan gynnwys 1 camera allanol. Bydd y camerâu CCTV yn recordio'n barhaol tra bod y safle ar agor i gwsmeriaid, a thrwy'r adeg y bydd cwsmeriaid yn dal i fod ar y safle. Bydd yr holl ddelweddau'n cael eu storio am o leiaf 31 diwrnod, gyda stamp dyddiad ac amser arnynt. Bydd y delweddau ar gael o fewn 24 awr ar gais yr Heddlu neu swyddog awdurdodedig trwy gydol y cyfnod 31 diwrnod blaenorol.
- Cyflogir x1 goruchwilydd SIA ar y safle o ganol nos hyd amser cau 7 diwrnod yr wythnos. Bydd y goruchwilywr drysau'n patrolio y tu mewn a'r tu allan i'r safle a bydd yn gofyn i gwsmeriaid sy'n ymgynnull y tu allan i adael yr ardal, gan gynorthwyo'n gyffredinol i wasgaru cwsmeriaid Subway o'r safle.
- Y system CCTV i gwrdd â gofynion Heddlu Dyfed Powys, fel isod:

### **CCTV**

1. Rhaid bod yna gamerâu yn yr holl ardaloedd trwyddedig, a ger pob mynedfa ac allanfa, ac ni ddylid cael unrhyw ardaloedd cudd neu aneglur. Bydd hyn yn mynd i'r afael â phroblemau sydd wedi codi y tu allan i'r safle wrth i gwsmeriaid gyrraedd neu adael
2. Y brif fynedfa/allanfa i fod â camera gydag ansawdd delweddau 100%R o leiaf
3. Rhaid i'r holl ddelweddau fod o ansawdd da, a gallu perfformio lleiaf y camera'n ddigonol ar gyfer adnabod unigolion
4. Rhaid bod y delweddau'n rhai lliw
5. Rhaid i'r camera recordio o leiaf 12 delwedd yr eiliad
6. Bydd pob delwedd yn cynnwys stamp amser a dyddiad
7. Yr holl ddelweddau yn ystod oriau gweithgareddau trwyddedadwy i'w cadw am gyfnod o 30 diwrnod.

8. Rhaid i'r system CCTV fod ar waith trwy'r amser, ac os bydd nam yn codi, rhaid rhoi gwybod i'r heddlu a gwneud trefniadau di-oed i drwsio'r nam
9. Rhaid i'r holl ddelweddau fod ar gael i'w gwyllo ar gais swyddog heddlu, a dylai copi o'r delweddau hynny fod ar gael yn ddi-oed i'r swyddog heddlu/awdurdod lleol
10. Ar bob adeg yn ystod y cyfnod gweithredu ar y safle, rhaid bod yna berson cymwys ar y safle all ymateb a throsglwyddo unrhyw ddeunydd a recordiwyd yn gyflym i gyfrwng storio symudadwy. Mae fformat ffon gof, CD neu DVD yn dderbyniol i'r heddlu. Bydd y prif gopi ar gael i'r heddlu os gwneir cais amdano.
11. Rhaid i'r system ymgorffori dull o drosglwyddo delweddau o'r gyriant caled i fformat y gellir ei chwarae'n ôl ar unrhyw gyfrifiadur sy'n defnyddio Microsoft Windows neu Mac. Rhaid i'r feddalwedd sydd ei hangen i lwytho a gwyllo delweddau a recordiwyd fod un ai wedi'i chynnwys fel rhan o'r system weithredu safonol a osodwyd, neu gael ei gosod i'r cyfrwng recordio pan fydd y data'n cael ei gopïo i'r cyfrwng hwnnw.
12. Rhaid cofrestru'r system gyda'r Comisiynydd Gwybodaeth.

### **Diogelwch Cyhoeddus**

- Cynhelir asesiad risg tân llawn ar gyfer y safle

### **Atal niwsans cyhoeddus**

- Bydd y rheolwyr a'r staff yn gwneud eu gorau glas i glirio unrhyw sbwriel o'r ardal o flaen y safle ar ddiwedd pob diwrnod busnes.
- Bydd y rheolwyr a'r staff yn sicrhau bod yna drefniadau rheolaidd a digonol ar gyfer casglu sbwriel o'r safle.
- Bydd yr ardal eistedd o fewn y safle'n cau bob nos am 23.00 – ar ôl yr amser hwnnw, bydd i fynd allan yn unig a werthir.
- Bydd polisi gwasgaru ysgrifenedig mewn grym ar y safle, yn gosod sut y bydd cwsmeriaid Subway'n cael eu rhwystro rhag ymgynnull ger y safle, unwaith bod y bwyd wedi'i brynu.

### **Atodiad 3 – Amodau a atodwyd yn dilyn gwrandawriad gan yr awdurdod trwyddedu/cyfarfod Cyfryngu**

Cyfarfod cyfryngu a gynhaliwyd rhwng Richard Williams, Cyfreithiwr ar ran yr ymgeisydd, â PC Sharon Thomas 997, Heddlu Dyfed Powys.

Cytunwyd ar y materion canlynol:

- Cyflogir x1 goruchwylydd SIA ar y safle o ganol nos hyd amser cau 7 diwrnod yr wythnos. Bydd y goruchwyliwr drysau'n patrolio y tu mewn a'r tu allan i'r safle, a bydd yn gofyn i gwsmeriaid sy'n ymgynnull y tu allan i adael yr ardal, gan gynorthwyo'n gyffredinol i wasgaru cwsmeriaid Subway o'r safle.
- Bydd yr ardal eistedd o fewn y safle'n cau bob nos am 23.00 – ar ôl yr amser hwnnw, bwyd i fynd allan yn unig a werthir.
- Bydd polisi gwasgaru ysgrifenedig mewn grym ar y safle, yn gosod sut y bydd cwsmeriaid Subway'n cael eu rhwystro rhag ymgynnull ger y safle, unwaith bod y bwyd wedi'i brynu.
- Y system CCTV i gwrdd â gofynion Heddlu Dyfed Powys, fel isod:

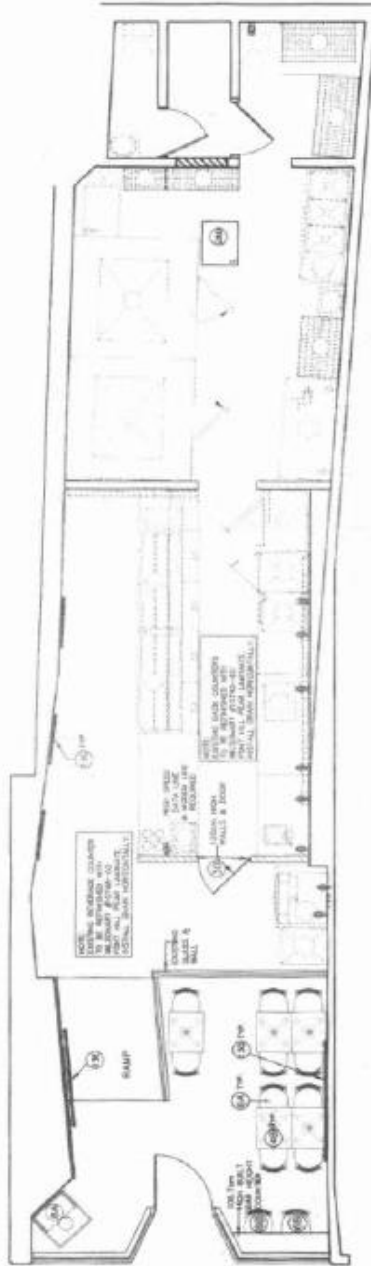
#### **CCTV**

1. Rhaid bod yna gamerâu yn yr holl ardaloedd trwyddedig, a ger pob mynedfa ac allanfa, ac ni ddylid cael unrhyw ardaloedd cudd neu aneglur. Bydd hyn yn mynd i'r afael â phroblemau sydd wedi codi y tu allan i'r safle wrth i gwsmeriaid gyrraedd neu adael
2. Y brif fynedfa/allanfa i fod â chamera gydag ansawdd delweddau 100%R o leiaf
3. Rhaid i'r holl ddelweddau fod o ansawdd da, a gallu perfformio lleiaf y camera'n ddigonol ar gyfer adnabod unigolion
4. Rhaid bod y delweddau'n rhai lliw
5. Rhaid i'r camera recordio o leiaf 12 delwedd yr eiliad
6. Bydd pob delwedd yn cynnwys stamp amser a dyddiad
7. Yr holl ddelweddau yn ystod oriau gweithgareddau trwyddedadwy i'w

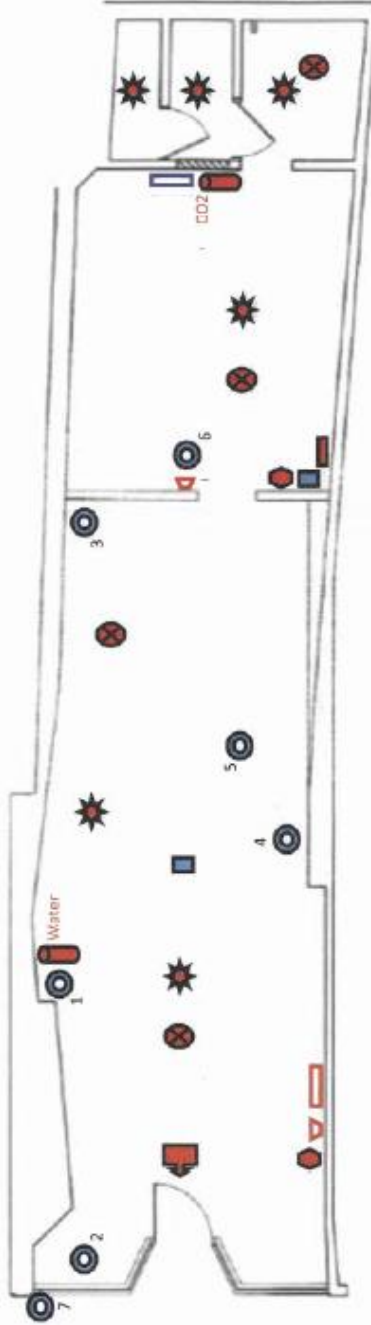
cadw am gyfnod o 30 diwrnod.

8. Rhaid i'r system CCTV fod ar waith trwy'r amser, ac os bydd nam yn codi, rhaid rhoi gwybod i'r heddlu a gwneud trefniadau di-oed i drwsio'r nam
9. Rhaid i'r holl ddelweddau fod ar gael i'w gwyllo ar gais swyddog heddlu, a dylai copi o'r delweddau hynny fod ar gael yn ddi-oed i'r swyddog heddlu/awdurdod lleol
10. Ar bob adeg yn ystod y cyfnod gweithredu ar y safle, rhaid bod yna berson cymwys ar y safle all ymateb a throsglwyddo unrhyw ddeunydd a recordiwyd yn gyflym i gyfrwng storio symudadwy. Mae fformat ffon gof, CD neu DVD yn dderbyniol i'r heddlu. Bydd y prif gopi ar gael i'r heddlu os gwneir cais amdano.
11. Rhaid i'r system ymgorffori dull o drosglwyddo delweddau o'r gyriant caled i fformat y gellir ei chwarae'n ôl ar unrhyw gyfrifiadur sy'n defnyddio Microsoft Windows neu Mac. Rhaid i'r feddalwedd sydd ei hangen i lwytho a gwyllo delweddau a recordiwyd fod un ai wedi'i chynnwys fel rhan o'r system weithredu safonol a osodwyd, neu gael ei gosod i'r cyfrwng recordio pan fydd y data'n cael ei gopïo i'r cyfrwng hwnnw.
12. Rhaid cofrestru'r system gyda'r Comisiynydd Gwybodaeth.

# Atodiad 4 – Cynlluniau



Subway Aberystwyth Furniture & Equipment Plan 41, Great Darkgate Street, Aberystwyth SY23 1DE  
SCALE: 1 : 100



Subway Aberystwyth Fire & Security Plan 41, Gnsat Darkgate Street, Aberystwyth SY23 1DE

SCALE: 1 : 100

KEY:

-  CCTV Camera with Number
-  Emergency Light
-  Smoke & Heat detector
-  Extinguisher (Type detailed)
-  Fire Alarm Call Point
-  Fire Alarm Sounder
-  Fire Alarm Control Panel
-  Security Alarm Control Panel
-  Emergency Exit Sign (lit)
-  Panic Alarm Button
-  Fire Blanket