

Cyngor Sir Ceredigion



Strategaeth Ariannol Tymor Canolig 2024/25 – 2027/28

Medi 2024

CYNNWYS

	Tudalen
1. Crynodeb Gweithredol	2
2. Cyflwyniad	4
2.1 - Pwrpas	4
2.2 - Amcan y Strategaeth	4
3. Blaenoriaethau'r Gyllideb	5
3.1 - Strategaeth Gorfforaethol 2022-27	5
3.2 - Yr Economi	7
3.3 – Addysg	8
3.4 – Llesiant Gydol Oes	9
3.5 – Statws Carbon Sero Net erbyn 2023	10
3.6 – Priffyrdd / Seilwaith	11
3.7 – Strategaeth Ddigidol	12
3.8 – Recriwtio	12
3.9 – Tai	12
3.10 - Gwasanaethau ‘Y 3 Mawr’	12
4. Cyd-destun Economaidd, Ariannol a Deddfwriaethol Allanol	13
4.1 – Amgylchedd Economaidd	13
4.2 - Chwyddiant	13
4.3 – Cyfraddau Ilog	14
4.4 – Cyflog Byw Gwirioneddol i Weithwyr Gofal	15
4.5 - Deddf Llesiant Cenedlaethau'r Dyfodol (Cymru) 2015	15
5. Ffactorau Cyllideb Genedlaethol a Lleol	16
5.1 – Etholiad Cyffredinol Llywodraeth y DU	16
5.2 – Cyllid	16
5.2.1 – Llywodraeth Cymru	16
5.2.2 – Treth y Cyngor	17
5.2.3 – Ffioedd a Thaliadau	19
5.2.4 – Ardoll Ymwelwyr Dewisol	19
5.2.5 – Diwygio Treth y Cyngor	20
5.3 – Pwysau Costau	20
5.4 – Demograffeg a thueddiadau eraill	22
6. Y Bwlch yn y Gyllideb a'r Rhagolwg Ariannol Tymor Canolig ar gyfer 2023/24 i 2025/26	27
7. Strategaeth y Gyllideb	30
7.1 – Rheoli Adnoddau yn Effeithiol	30
7.2 – Gweithio mewn Partneriaeth, Cyllid Allanol a Chydweithio	31
7.3. – Rheoli'r Bwlch yn y Gyllideb	32
7.3.1 - Elfennau allweddol i reoli'r Bwlch yn y Gyllideb	33
7.4 – Cronfeydd wrth gefn a balansau wedi'u clustnodi	35
8. Asesiad Risg a Sensitifrwydd	36
Atodiadau	38

1. Crynodeb Gweithredol

- 1.1 Mae Strategaeth Gorfforaethol 2022-2027 y Cyngor yn nodi pedwar Amcan Llesiant Corfforaethol clir, gyda phob un o'r rhain yn cael eu hategu gan wahanol flaenoriaethau a'r canlyniadau disgwylidig. Nod y Strategaeth Ariannol Tymor Canolig yw darparu adnoddau a fframwaith ariannol i sicrhau y gellir cyflawni'r canlyniadau cyn belled ag y bo modd, yn ogystal â sicrhau bod cyllideb gytbwys yn cael ei gosod yn flynyddol a bod yr Aelodau'n ymwybodol o'r heriau a'r risgiau ariannol cysylltiedig. Wrth i amser fynd yn ei flaen, gyda chyllid cyhoeddus cyfyngedig, mae'n mynd i fod yn anoddach cyflawni'r uchelgeisiau gwleidyddol a strategol.
- 1.2 Mae nifer o flaenoriaethau allweddol bellach yn cael eu cwblhau. Mae enghreifftiau yn cynnwys Ysgol Dyffryn Aeron sydd i fod wedi'i gwblhau erbyn y Nadolig 2024; lansiad y Cynllun Tai Cymunedol newydd i helpu i gefnogi trigolion lleol i brynu eu heiddo eu hunain yng Ngheredigion, agor y Ganolfan Lles gyntaf yn Llanbedr Pont Steffan, gwaith adeiladu'r Cynllun Amddiffyn Arfordir Aberaeron yn mynd rhagddo'n dda a'r gwaith bron â chael ei gwblhau ar 2 gyfleuster i blant yn y Sir.
- 1.3 Mae gan Geredigion hanes o osod a chyflawni cyllideb gytbwys yn ogystal â chael sêl bendith gan Archwilio Cymru. Mae cyfrifon 2022/23 wedi'u harchwilio a chyhoeddwyd barn archwilio ddiamod a chyflwynwyd cyfrifon 2023/24 cyn y dyddiad cau 30/06/24. Cyflawnwyd sefyllfa adennill costau ar gyfer y cyfrifon 23/24, er gwaethaf heriau sylweddol a gafodd eu rheoli'n rhagweithiol iawn yn ystod y flwyddyn.
- 1.4 Pennwyd Cyllideb Net Ceredigion ar gyfer 2024/25 yn £193.6 miliwn - 70% wedi'i ariannu gan Lywodraeth Cymru a 30% gan drethdalwyr y Cyngor. Arweiniodd hyn at gynydd o 11.1% yn Nhreth y Cyngor ar gyfer cydran y Cyngor (lle'r oedd 1.1% yn gysylltiedig â'r ardoll Awdurdod Tân Canolbarth a Gorllewin Cymru). Roedd Treth y Cyngor Band D (gan gynnwys praeseptau'r Heddlu a Chynghorau Tref a Chymuned) yng Ngheredigion oedd £2,104 - gan fod ychydig yn uwch na chyfartaledd Cymru o £2,060.
- 1.5 Gellir crynhoi her ariannol y tymor Canolig (yn seiliedig ar gynydd o 0.5% gan Lywodraeth Cymru a rhagdybir a chynnydd o 5.0% yn Nhreth y Cyngor ar gyfer 25/26) fel a ganlyn:

	2024/25 Gwirioneddol £m	2025/26 Dangosol £m	2026/27 Dangosol £m	2027/28 Dangosol £m
Pwysau Cyllidebol	18.6	11.6	8.3	8.4
Incwm Treth y Cyngor	-7.4	-2.9	-3.1	-3.2
Cyllid Setliad Cyllid Allanol Cyfun (AEF) Llywodraeth Cymru	-3.9	-0.7	-0.6	-0.7
Bwlch yn y Gyllideb	7.3	8.0	4.6	4.5
<u>Gostyngiadau yng nghyllideb:</u>				
Wedi'u Cymeradwyo	-7.3	-	-	-
Dangosol	-	-2.8	-	-
Cyfanswm yr arbedion a nodwyd	-7.3	-2.8	-	-
Diffyg cyllideb sy'n weddill	-	5.2	4.6	4.5

1.6 Cafodd Cyllideb 24/25 gynydd o 2.9% mewn cyllid gan Lywodraeth Cymru, ond eto arweiniodd at gynydd o 11.1% yn Nhreth y Cyngor oherwydd pwysau costau yn rhedeg ar gyfradd chwyddiant o dros 10%. O ystyried pa mor ddibynnol yw'r Cyngor ar gyllid Llywodraeth Cymru (70% o'r gyllideb net), bydd sefyllfa lle byddai cyllid craidd Llywodraeth Cymru ond yn cynyddu 0.5% yn arwain at fwy o faich ar drethdalwyr lleol - felly ni fydd y cynnydd o 5% yn Nhreth y Cyngor sydd wedi'i fodelu yn ddigonol i gydbwysu'r gyllideb.

1.7 Byddai modelu lefelau uwch o Dreth y Cyngor yn lleihau'r Diffyg Cyllideb Ddangosol ar gyfer pob blwyddyn, fel a ganlyn:

	Treth y Cyngor	2025/26	2026/27	2027/28
	% (Canran)	Dangosol £m	Dangosol £m	Indicative £m
Diffyg cyllideb sy'n weddill	10.0%	2.6	1.7	1.2
Diffyg cyllideb sy'n weddill	12.0%	1.6	0.2	0.3
Diffyg cyllideb sy'n weddill	14.0%	0.6	-0.9	-1.9

Mae elfen y Cyngor Sir o fil Treth Cyngor Band D ar gyfartaledd yng Ngheredigion yn £1,726. Mae'r tabl isod yn dangos y cynnydd cyfartalog i filiau Treth y Cyngor o ystod o godiadau yn Nhreth y Cyngor:

	Codiad Treth y Cyngor				
	1%	5%	10%	12%	14%
Blynyddol	£17.26	£86.30	£172.61	£207.13	£241.65
Misol	£1.44	£7.19	£14.38	£17.26	£20.14
Wythnosol	£0.33	£1.66	£3.32	£3.98	£4.65

1.8 Yn gryno:

- Mae chwyddiant ac, yn ei dro, pwysau costau bellach yn dechrau lleihau o'r uchafbwynt o £18.6m ar gyfer 24/25. Mae angen gwneud mwy o waith manwl ar Bwysau Costau a Thoriadau Cyllideb, felly gallai fod risgiau o gynydd neu ostyngiad yn y ffigurau a ddangosir.
- Mae'r diffyg Cyllideb dangosol ar gyfer 25/26 yn £5.2m (yn seiliedig ar fodelu Treth y Cyngor o 5%), £2.6 miliwn (yn seiliedig ar fodelu Treth y Cyngor o 10%) neu £1.6 miliwn yn seiliedig ar Dreth y Cyngor o 12%.
- Mae'r diffyg Cyllideb dangosol dros y tymor canolig yn £14.3m (yn seiliedig ar fodelu Treth y Cyngor o 5%) neu £5.5m (yn seiliedig ar fodelu Treth y Cyngor o 10%).
- Mae pob cynnydd o 1.0% yng nghyllid craidd Llywodraeth Cymru werth tua £1.35m.
- Mae pob cynnydd o 1.0% yn Nhreth y Cyngor yn cynhyrchu tua £500k.
- Mae pob Dyfarniad Cyflog ychwanegol o 1.0% ar draws yr holl staff cyflogedig yn costio tua £1.27m.

1.9 Er mwyn mynd i'r afael â'r Diffyg Cyllideb, bydd y dulliau arfaethedig yn cynnwys:

- Arbedion Rheoli'r Trysorlys a Chyllido Cyfalaf (gan gynnwys defnyddio Cyfarwyddiadau Cyfalafu Llywodraeth Cymru lle / os yn bosibl).

- Arbedion Gweithredol / Effeithlonrwydd lle bynnag y bo modd (gan gynnwys gostyngiadau yng ngwariant 3ydd Parti a pharhau i leihau costau teithio).
- Defnyddio premiymau Treth y Cyngor o fewn y paramedrau a osodwyd gan y Cyngor Llawn.
- Rhesymoli adeiladau a/neu uchafu'r defnydd o adeiladau (yn amrywio o werthu yn llwyr i aildefnyddio at ddibenion eraill (e.e., cynhyrchu incwm) i gydleoli ystod ehangach o Wasanaethau'r Cyngor a/neu gydweithio â Gwasanaethau Cyhoeddus eraill).
- Darparu gwasanaethau gan y trydydd sector (gan gynnwys Cynghorau Tref a Chymuned)
- Diddymu darpariaeth gwasanaethau / cyllid lle bo'n briodol.
- Arbedion / rhesymoli Ynni a Fflyd.
- Parhau i drawsnewid ac arloesi ym mhob Gwasanaeth.
- Sefydlu seilwaith Addysg sy'n hyfyw yn ariannol
- Parhau i ganolbwyntio ar Gynhyrchu Incwm (gan gynnwys Ffioedd a Thaliadau)
- Buddsoddi yn narpariaeth y Strategaeth Ddigidol.
- Toriadau cyllidebol wedi'u targedu lle mae cyfarwyddyd gwleidyddol i leihau neu ddiddymu Gwasanaethau neu swyddogaethau (gan fod darparu'r un safon o wasanaeth gyda llai o adnoddau yn dod yn amhosibl).
- Modelu, i'w ystyried yn wleidyddol, cynnydd yn Nhreth y Cyngor sy'n uwch na 5% er mwyn sicrhau bod digon o gyllideb sylfaenol ar gael i ddiogelu gwasanaethau allweddol a gweithrediadau craidd.

2 Cyflwyniad

2.1 Pwrpas

Pwrpas y Strategaeth Ariannol Tymor Canolig yw rhagweld sefyllfa ariannol bosibl y dyfodol ac wrth wneud hynny darparu fframwaith llywodraethu ariannol i weithredu ynddo, trwy nodi'r materion allweddol y mae angen eu deall a'u hystyried er mwyn paratoi ar gyfer yr her o osod cyllideb gytbwys dros y tymor canolig.

Ni ddylid ystyried y Strategaeth Ariannol Tymor Canolig fel cyllideb fanwl ffurfiol nac yn bendant, yn hytrach, mae'n cynnig dull trosfwaol y bydd angen i'r Cyngor ei fabwysiadu er mwyn cyflawni ei flaenoriaethau gan gynnwys ystyried yr amgylchedd deddfwriaethol, economaidd allanol a phwysau gwario a chyllid dangosol a ragwelir dros y cyfnod.

2.2 Amcan y Strategaeth

Amcan ariannol y Cyngor yw defnydd gofalus a chyfrifol o adnoddau a chyllideb gytbwys, ac i sicrhau bod gwydnwch ariannol y Cyngor yn cael ei gynnal. Amcan cyffredinol y strategaeth hon yw:

"darparu fframwaith a chyfeiriad a pharamedrau cyffredinol er mwyn i'r Cyngor strwythuro a rheoli ei gyllid, er mwyn sicrhau bod adnoddau ariannol yn cael eu defnyddio mewn modd cyfrifol a gofalus".

Mae'r strategaeth hon yn cyflawni hyn drwy:

- Amlinellu egwyddorion ar gyfer datblygu a phennu'r gyllideb flynyddol.
- Integreiddio a chydabod grymoedd allanol yn y broses gyllidebol.
- Integreiddio cynllunio ariannol a busnes, adlewyrchu blaenoriaethau Strategaeth Gorfforaethol 2022-2027 a rhagweld pwysau sy'n wynebu'r Awdurdod.

- Nodi'r prif gysylltiadau â phrosesau eraill, ystyriaethau craidd a themâu ariannol i'w hystyried.
- Nodi lefelau amcangyfrifedig o incwm, gwariant a buddsoddiad cyfalaf dros gyfnod treigl o dair blynedd.
- Darparu un ddogfen i gyfleu'r cyd-destun, nodau ac amcanion ariannol i randdeiliaid.
- Caniatáu i'r rhai sy'n gwneud penderfyniadau ystyried fforddiadwyedd wrth ddyrannu adnoddau i gyflawni blaenoriaethau.

Mae deall y cyd-destun ariannol cyffredinol yn bwysig er mwyn sicrhau cyllideb gadarn a chytbwys yn ystod y blynyddoedd nesaf, gan y cydnabyddir bod cyllid ar gyfer Llywodraeth Leol yn debygol o fod yn gyfyngedig, er bod hwn yn faes blaenoriaeth i Lywodraeth Cymru.

3 Blaenoriaethau'r Gyllideb

3.1 Strategaeth Gorfforaethol 2022-2027

Mae Strategaeth Gorfforaethol y Cyngor 2022-2027 yn nodi pedwar Amcan Llesiant Corfforaethol y Cyngor sydd wedi'u cynllunio i wella a hybu lles cymdeithasol, economaidd, amgylcheddol a diwylliannol dinasyddion Ceredigion. Y pedwar **Amcan Strategol Llesiant** y mae angen i'r Strategaeth Ariannol Tymor Canolig eu cefnogi i gyflawni'r canlynol yw:



Yr amcanion cyffredinol hyn yw lle bydd y Cyngor yn cyfeirio ei adnoddau i ailfywiogi'r economi leol a darparu amgylchedd ffyniannus, iach, diogel a fforddiadwy lle gall dinasyddion a chymunedau Ceredigion ffynnu. Mae cronfa wedi'i chlustnodi ar gyfer pob Amcan Llesiant Corfforaethol, fel bod cyllid ar eu cyfer lle bo hynny'n bosibl. Yn ei gyfanrwydd, ar 31/03/23, mae £16.8 miliwn wedi'i glustnodi mewn pedair cronfa wrth gefn.

Nodwyd yr Amcanion Llesiant Corfforaethol trwy ddadansoddiad helaeth o dystiolaeth ac ymgysylltiad â thrigolion y sir, gan gynnwys uchelgeisiau'r weinyddiaeth Wleidyddol bresennol, ymgysylltu ehangach â'r Aelodau, Aseiad Ceredigion o Lesiant Lleol ac ymgynghoriad cyhoeddus ar y Strategaeth Gorfforaethol yn ystod Medi/Hydref 2022.

Mae'r Amcanion Llesiant wedi'u nodi trwy lens Deddf Llesiant Cenedlaethau'r Dyfodol (Cymru) 2015. Roedd hyn yn cynnwys nodi sut y gallai'r Cyngor wneud y mwyaf o'i gyfraniad i'r nodau llesiant cenedlaethol a hefyd sicrhau bod y Cyngor yn defnyddio'r egwyddor datblygu

cynaliadwy i sicrhau bod anghenion y presennol yn cael eu diwallu heb beryglu gallu cenedlaethau'r dyfodol i ddiwallu eu hanghenion eu hunain.

Diben craidd Strategaeth Gorfforaethol y Cyngor yw dangos sut y bydd yr awdurdod yn cefnogi ac yn hyrwyddo cynaliadwyedd a lles dinasyddion Ceredigion, trwy ei Weledigaeth hirdymor a'i Amcanion Strategol. Mae'r adrannau canlynol yn amlinellu'r risgiau i gyflawni'r Amcanion Llesiant Corfforaethol hyn tra hefyd yn nodi sut y bydd adnoddau'r Cyngor yn cael eu defnyddio i reoli a lliniaru'r risgiau yn ystod y tymor byr i'r tymor canolig.

Ein gweledigaeth

Bod Cyngor Sir Ceredigion yn darparu gwerth am arian, gwasanaethau cyhoeddus dwyieithog cynaliadwy, sy'n cefnogi economi gref ac amgylchedd iach, wrth hyrwyddo llesiant ein pobl a'n cymunedau.

Dyma nodi blaenoriaethau penodol y Strategaeth Gorfforaethol 2022-2027:

HYBU'R ECONOMI, CEFNOGI BUSNESAU A GALLUOGI CYFLOGAETH

- Datblygu Bargen Twf Canolbarth Cymru gwerth £110m
- Cefnogi busnesau lleol wrth wella o COVID-19
- Cefnogi busnesau newydd a busnesau sy'n tyfu yn y Sir
- Creu cyfleoedd gwaith newydd i bobl ifanc medrus
- Hybu cyfle cyfartal mewn cyflogaeth
- Cyflawni twf economaidd cynaliadwy
- Mynd ar drywydd y Cynllun Datblygu Lleol
- Blaenoriaethu cynnyrch o ffynonellau lleol a chadwyni cyflenwi
- Gwella Band eang 4G
- Cyllid teg o fewn rhaglen Arfor
- Gwella cysylltedd digidol, a chysylltedd o ran trafndiaeth ac ynni
- Mynd i'r afael a thlodi yng Ngheredigion
- Cefnogi rhieni sy'n gweithio yng Ngheredigion
- Gwella'r ddarpariaeth sgiliau a chyfleoedd dysgu i bobl 16+ oed
- Datblygu prentisiaethau yn y Sir ymhellach

CREU CYMUNEDAU GOFALGAR AC IACH

- Darparu ar gyfer anghenion gofal ein poblogaeth
- Cyflwyno'r Rhaglen Gydol Oed a Llesiant
- Hybu'r Gymraeg yng Ngheredigion
- Lansio Canolfannau Llesiant ar draws y Sir
- Mynd ar drywydd mentrau i hyfforddi a recriwtio staff Gofal Plant a gofal cymdeithasol
- Datblygu cyfleusterau gofal ychwanegol Cylch Caron yn Nhregaron
- Croesawu a chefnogi ailsefydlu ffoaduriaid
- Datblygu seibiannau/anadliad gofalwyr a chefnogi'r dyhead o greu Gwasanaeth Gofal Cenedlaethol i Gymru
- Cefnogi cyfleusterau iechyd meddwl cymunedol
- Annog a galluogi pobl i fod yn gorfforol egniol fel y gallant elwa ar iechyd a lles cadarnhaol
- Datblygu cynllun gwella ar gyfer darpariaeth strategol cyfleusterau i gynyddu lefelau gweithgarwch corfforol yn y sir
- Gwella rôl Cysylltwyr Cymunedol i gefnogi datblygiad cymunedau cydnerth
- Datblygu digwyddiadau cyfranogiad ymhellach i sicrhau bod gan gymunedau lais
- Datblygu a chynyddu nifer y rhaglenni gweithgareddau allgwrwlaidd a gwyliau cyffredinol â ffocws
- Datblygu a chynyddu nifer y grwpiau a rhaglenni cymorth

DARPARU'R DECHRAU GORAU MEWN BYWYD A GALLUOGI POBL O BOB OED I DDYSGU

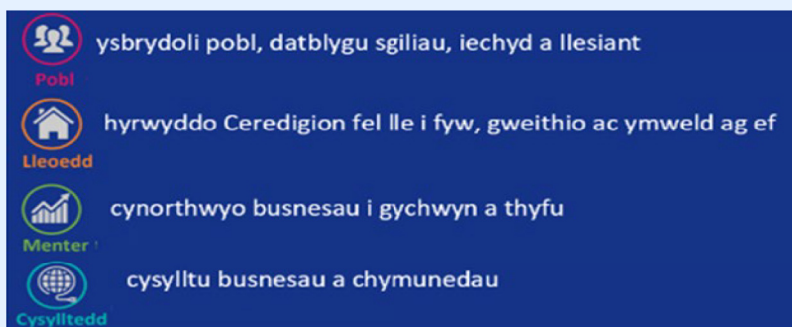
- Buddsoddi mewn ysgolion ar draws y Sir, gan gynnwys yr estyniad 3 llawr carbon sero net yn Ysgol Uwchradd Aberteifi
- Cyflwyno'r Cynllun Strategol Cymraeg mewn Addysg 2022 i 2032
- Sicrhau bod disgyblion yn gyfathrebwyr hyderus yn y Gymraeg a'r Saesneg erbyn digwydd Cyfnod Allweddol 2 (blwyddyn 6)
- Cefnogi Cyngor Ieuencid Ceredigion fel fforwm i blant a phobl ifanc
- Datblygu sgiliau, gwybodaeth a hyder Plant a Phobl Ifanc i wneud ymarfer corff
- Datblygu sgiliau arwain ein Plant a'n Pobl Ifanc ar y cyfle cyntaf
- Cefnogi'r gwaith o ddarparu Prydau Ysgol am ddim i ddisgyblion ysgolion cynradd
- Cefnogi'r ddarpariaeth gofal plant a ariennir ar gyfer pob plentyn dwy oed
Gweithio gyda phartneriaid i gyflawni Strategaeth Mamolaeth a Blynnydoedd Cynnar Gorllewin Cymru
- Cefnogi'r gwaith o ddatblygu cyfleusterau Theatr Felinfach
- Sicrhau bod pob dysgwr sydd ag Anghenion Dysgu Ychwanegol yn cael eu cefnogi i fod yn unigolion annibynnol
- Darparu cymorth i ysgolion weithredu'r cwricwlwm newydd i Gymru yn llwyddiannus
- Datblygu Strategaeth Ddiwylliannol a Strategaeth Tegwch i gefnogi llesiant mewn ysgolion a chymunedau

CREU CYMUNEDAU CYNALIADWY A GWYRDD SYDD WEDI'U CYSYLLTU'N DDA Â'I GILYDD

- Blaenoriaethu lleihau allyriadau carbon a dilyn ein nod o fod yn Garbon Sero Net erbyn 2030
- Adeiladu ar berfformiad gwych Ceredigion ym maes ailgylchu
- Symud tuag at fflyd o gerbydau ag allyriadau isel iawn yn y Cyngor
- Gweithio gyda Chymdeithasau Tai i gynyddu ein stoc tai cymdeithasol
- Byddwn yn parhau i fynd i'r afael a materion ail gartrefi, perchnogaeth tai haf, a throsi cartrefi preswyl i dai gwyliau drwy geisio cefnogaeth Llywodraeth Cymru gyflwyno deddfwriaeth o dan y Ddeddf Cynllunio a'r Gwasanaeth Trethi
- Galluogi mwy o bobl ifanc i adeiladu cartref am oes
- Annog cadw enwau lleoedd Cymraeg
- Rydym wedi cydnabod difrifoldeb y mater sy'n gysylltiedig â lefelau ffosffadau ar hyd Dyffryn Teifi yn y Gofrestr Risg Gorfforaethol. Gwneir pob ymdrech drwy'r Bwrdd Rheoli Maetholion i ddod o hyd i atebion cynnar i'r broblem
- Chwilio am atebion i'r llifogydd a geir yn nyffryn Teifi
- Mynd ar drywydd cyllid ar gyfer amddiffynfeydd i'r arfordir yn Aberaeron ac Aberystwyth a datblygu cynigion ar gyfer cam nesaf yr amddiffynfa arfordirol yn y Borth ac ar gyfer y lan yn Llangrannog
- Atal a dad-wneud y dirywiad mewn bioamrywiaeth gan gynnwys yn ein hamgylchedd morol
- Cefnogi rhagor o ddarpariaeth ar gyfer cerdded a beicio
- Dadlau'n gryf o blaid cyswllt rheilffordd rhwng Aberystwyth a Chaerfyrddin

3.2 Yr Economi

Mae Strategaeth 'Hybu Economi Ceredigion – Strategaeth i Weithredu 2020-35' y Cyngor yn amlinellu pedwar maes blaenoriaeth lle bydd ein gweithgareddau'n cael eu targedu i wneud gwahaniaeth a fydd hefyd yn cefnogi'r Nodau Llesiant Cenedlaethol:



Mae'r Strategaeth hon yn alinio'n agos â'r blaenoriaethau sy'n datblygu o'n partneriaeth â Chyngor Sir Powys a phartneriaid ehangach fel rhan o Dyfu Canolbarth Cymru – a bydd yn helpu i lywio'r Fframwaith Economaidd Rhanbarthol datblygol er mwyn ei gyflawni'n lleol.

Cyrhaeddodd Bargaen Twf Canolbarth Cymru, a ddatblygodd o'r Weledigaeth ar gyfer Tyfu Canolbarth Cymru, garreg filltir arwyddocaol yn 2022 pan lofnodwyd Cytundeb y Fargen Derfynol gan Lywodraeth Cymru, Llywodraeth y DU a Chynghorau Ceredigion a Phowys, yn seiliedig ar ddatblygu a chyflwyno Portffolio yr Achos Busnes. Cytunodd y ddwy lywodraeth i ddarparu £55 miliwn, sef cyfanswm o £110 miliwn dros gyfnod o hyd at 15 mlynedd. Mae'r

Portffolio Achos Busnes Strategol yn cael ei ddiweddarau'n flynyddol – gyda'r fersiwn diweddaraf 3.0 wedi'i chyflwyno i Lywodraeth Cymru a Llywodraeth y DU ym mis Mawrth 2024. Yn ystod 2023/24 cafodd £4 miliwn ei ryddhau i'r Cyngor gyda disgwyl £11 miliwn arall yn 24/25.

Ar hyn o bryd mae gan y Portffolio Achos Busnes gyfres o raglenni a phrosiectau sy'n ymdrin ag ystod o gynigion buddsoddi ar draws nifer o themâu - digidol, twristiaeth, bwyd a diod amaethyddol, ymchwil ac arloesi a chefnogi mentrau. Mae'r Portffolio yn agosáu at ddechrau darparu, gyda disgwyl Achos Busnes Terfynol ar gyfer prosiect Cwm Elan tua diwedd blwyddyn galendr 2024.

Y Cyngor yw'r awdurdod arweiniol ar gyfer Cronfa Ffyniant Gyffredin y DU (CFfRDU) o £42.4 miliwn yn Rhanbarth Canolbarth Cymru. Y cyllid dangosol ar gyfer Ceredigion yw £12.4m ar gyfer y blynyddoedd 2022/23 i 2024/25. Mae £2.9 miliwn yn gyllid ar gyfer prosiectau cyfalaf gyda £9.5 miliwn ar gyfer prosiectau refeniw. Mae Cronfa Ffyniant Gyffredin y DU yn Rhanbarth Canolbarth Cymru yn rhan o gyfres o gyllid gan Lywodraeth y DU fel rhan o'i Pholisi Ffyniant Bro. Er ei fod yn goroesi cyllid Ewropeaidd, nid yw'n disodliad pendant i unrhyw gronfa benodol. Mae Cronfa Ffyniant Gyffredin y DU yn Rhanbarth Canolbarth Cymru wedi'i gynllunio i adeiladu balchder mewn lleoedd a grymuso cymunedau lleol. Ni fu unrhyw arwydd gan Lywodraeth y DU ynghylch cyllid yn y dyfodol ar ôl 2024/25, y gobaith yw y bydd eglurder yn dod yn sgil yr etholiad cyffredinol ym mis Gorffennaf 2024.

Mae'r Cyngor wedi llwyddo i wneud cais am £10.8 miliwn o gyllid Ffyniant Bro ar gyfer Aberystwyth - mae angen gwario'r cyllid erbyn mis Mawrth 2025. Bydd yn helpu trawsnewid 'Yr Hen Goleg' yn Aberystwyth ac adfywio'r promenâd. Rhoddwyd caniatâd i ddiwygio'r cynllun ym mis Mai 2024, gan ymestyn elfennau o'r cynllun hyd at ddiwedd blwyddyn galendr 2025.

Bydd Hybu Economi Ceredigion hefyd angen buddsoddiad gan y Cyngor a'r gronfa wrth gefn a glustnodwyd i'w gefnogi, oedd bellach yn £7.5 miliwn ar 31/3/24.

3.3 Addysg

Parhau i foderneiddio sefydliadau addysg, er enghraifft, gan ddefnyddio cyllid rhaglen Band B o Ysgolion yr 21ain Ganrif i adeiladu ysgol ardal ar gyfer Dyffryn Aeron yn ogystal â gwelliannau i Ysgol Uwchradd Aberteifi, Ysgol Gynradd Aberteifi a Chanolfan y Môr yn Ysgol Uwchradd Aberaeron. Disgwylir i gyfanswm cyllid Band B gan Lywodraeth Cymru ddod i gyfanswm o dros £16m. Yn 2022 dyfarnwyd cyllid o £5.7m i'r Cyngor tuag at Ganolfan Trochi Iaithe a fydd yn cael ei lleoli yn yr Ysgol Gymraeg ac adeiladau bloc o ystafelloedd dosbarth newydd gan ddarparu lle ar gyfer 30 o ddisgyblion ychwanegol, fodd bynnag, mae materion sy'n ymwneud â llifogydd sy'n gysylltiedig â Chyfoeth Naturiol Cymru yn parhau i gael eu datrys.

Ym mis Mawrth 2024, cyflwynodd y Cyngor Raglen Amlinellol Strategol i Lywodraeth Cymru, yn amlinellu cynlluniau sydd wedi'u nodi a'u blaenoriaethu i'w gwireddu dros y naw mlynedd nesaf fel rhan o raglen dreigl o 3, 6 a 9 mlynedd. Mae prosiectau o fewn y rhaglen 1-3 blynedd yn cynnwys datblygu darpariaeth Anghenion Dysgu Ychwanegol (ADY) a'r Uned Cyfeirio Disgyblion (PRU) Mae'r cyfnod o 4-6 blynedd yn canolbwyntio ar ddatblygu addysg ôl-16 yn y sir ynghyd ag estyniad/adnewyddiad tair ysgol gynradd a sefydlu ysgol Gatholig newydd ar gyfer Sant Padarn yn Aberystwyth. Mae'r cyfnod o 7-9 blynedd yn rhoi blaenoriaeth i adolygu lleoedd ysgol a darpariaeth ADY (Anghenion Dysgu Ychwanegol) er mwyn datblygu seilwaith ysgolion gwydn a chynaliadwy. Ar hyn o bryd, amcangyfrifir bod y rhaglen 1-3 blynedd yn gofyn am gyfanswm o £11m o gyllid, gyda chyfraniad o £8.4m (75%) gan Lywodraeth Cymru a chyfraniad cyfatebol o £2.6m (25%) gan y Cyngor. Nid yw'r costau ar gyfer y rhaglenni 6 a 9 blynedd yn hysbys ar hyn o bryd.

Mae contract Menter Cyllid Preifat (PFI) y Cyngor ar Ysgol Penweddig yn dod i ben ym mis Rhagfyr 2030. Mae prosiect wedi dechrau cael ei gynllunio ac mae yn y camau cynnar ar hyn o

bryd, gan gynnwys cael adolygiad cyntaf gan Lywodraeth Cymru o'r Archwiliad Iechyd terfynol a sefydlu grwpiau ffrwd waith amrywiol i reoli trosglwyddo ac integreiddio asedau a darpariaeth gwasanaeth ysgol i'r Cyngor. Bydd angen dyrannu rhagor o adnoddau i'r prosiect hwn yn ystod y chwe blynedd nesaf.

Mae ysgolion yng Ngheredigion yn wynebu pwysau cyllideb tebyg i'r holl wasanaethau Cyngor eraill. Mae gan 2.3% o ysgolion yn y sir (1 allan o 43) ddiffyg cronfa wrth gefn o'i gymharu â chyfartaledd Cymru o 21.2%. Ceredigion sydd â'r nifer a'r canran isaf o ysgolion sydd â diffyg cronfa wrth gefn yng Nghymru. Fodd bynnag, nid yw'r seilwaith Addysg presennol yn hyfyw yn ariannol. Mae addysg ôl-16 yng Ngheredigion yn costio dros £400k yn fwy bob blwyddyn na'r grant a ddarperir gan Lywodraeth Cymru ac felly mae'n cael ei gyllido'n anuniongyrchol gan gyllid craidd ysgolion uwchradd. O ganlyniad, mae adolygiad o addysg ôl-16 ar y gweill ar hyn o bryd. Ar 02/05/23, cymeradwyodd y Cabinet yr 'Egwyddorion Sicrhau Seilwaith Addysg Gynaliadwy'. Mae nifer fach o Ysgolion Cynradd nad ydynt yn bodloni un neu fwy o'r meini prawf craidd ac felly mae angen ystyriaeth bellach i gyfeiriad yr ysgolion hyn yn y dyfodol gan eu bod yn cael eu cyllido'n anuniongyrchol gan yr holl ysgolion cynradd eraill.

3.4 Llesiant Gydol Oes

Mae'r Cyngor bellach yn gweithredu model Llesiant Gydol Oes ar gyfer cyflawni'r hyn a fyddai'n draddodiadol yn cael ei ystyried yn Wasanaeth Gofal Cymdeithasol. Felly, nid yw'r dadansoddiad traddodiadol o wasanaethau Oedolion a Phlant yn bodoli mwyach yng Ngheredigion.

Mae gweithredu a chyflwyno'r Rhaglen Llesiant Gydol Oes yn parhau wrth i drawsnewid gwasanaethau fynd yn ei flaen yn dda wrth integreiddio Gofal Cymdeithasol a Dysgu Gydol Oes i Dri Gwasanaeth - Porth Cymorth Cynnar, Porth Gofal a Porth Cynnal sydd, ynghyd â Chyswllt Cwsmeriaid, yn ffurfio'r pedwar prif faes sy'n dod o fewn y Rhaglen Newid o ran Llesiant Gydol Oes. Mae'r Strategaeth yn cwmpasu'r cyfnod 2021 i 2027 a chytunwyd arni gan y Cabinet ym mis Hydref 2021 sy'n nodi sut y bydd y Cyngor yn:

- Sefydlu Model cyflenwi newydd o ran Llesiant Gydol Oes
- Lleihau'r galw ar ofal a chymorth a reolir a chanolbwyntio adnoddau ar y rhai sydd fwyaf eu hangen
- Cefnogi ein Gweithlu i ddatblygu dull newydd o gefnogi unigolion yng Ngheredigion
- Canolbwyntio ar wasanaethau ataliol sy'n helpu pobl i barhau yn annibynnol neu adennill yr annibyniaeth y maent ei heisiau ac yn ei werthfawrogi
- Gweithio gyda Phartneriaid i ddarparu system Iechyd, Llesiant a Gofal Cymdeithasol fwy cydgysylltiedig

Yn ystod 2020/21 fe welwyd alinio sylweddol i Gyllideb y Cyngor drwy strwythur newydd y Pyrrh. Mae buddsoddiad referniw eisoes wedi'i wneud i Strwythur Staffio Llesiant Gydol Oes dros ddwy flynedd ac mae buddsoddiad cyfalaf yn cael ei wneud i feysydd allweddol megis Cyfleusterau i Blant o fewn y sir, Cartrefi Gofal yr Awdurdod Lleol, sefydlu Canolfannau Lles a pheilota technoleg ym maes galluogi gofal.

Enghraifft o'r Cyngor yn buddsoddi mewn gofal wedi'i alluogi gan dechnoleg yw Canolfan newydd Penmorfa ar gyfer Byw'n Annibynnol sy'n hyrwyddo annibyniaeth a chefnogaeth gymunedol ac a fydd yn trawsnewid y ffordd y mae unigolion yn dod o hyd i atebion ac yn cael mynediad at wybodaeth i helpu eu hunain. Y weledigaeth ar gyfer y Ganolfan yw grymuso unigolion i fyw'n annibynnol gartref am gyfnod hirach. Mae'r ganolfan yn rhoi cyfle i weld ystod o atebion sy'n gysylltiedig â Gofal, Technoleg, Symudedd a Byw'n Annibynnol.

Yn dilyn penderfyniad y Cyngor i berchnogi Cartref Preswyl Hafan y Waun yn ystod diwedd 2023, mae cyfle i ailstrwythuro'r ddarpariaeth gofal preswyl yng ngogledd y sir er budd preswylwyr presennol a chynaliadwyedd darpariaeth gofal yn y dyfodol. Yn sgil hyn, cynhaliwyd ymgynghoriad cyhoeddus ynghylch y posibilrwydd o drosglwyddo gwasanaethau gofal preswyl o Gartref Gofal Preswyl Tregerddan i Gartref Gofal Hafan y Waun. Ar 02/09/24, cytunodd y Cabinet y byddai'r preswylwyr yn trosglwyddo ac y byddai'r timau staff o Gartref Tregerddan yn uno gyda staff Cartref Gofal Preswyl Hafan y Waun. Mae'r Cyngor hefyd yn parhau i chwilio am gyfleoedd i gydweithredu gyda phartneriaid iechyd i fanteisio ar leoedd yng Nghartref Gofal Preswyl Hafan y Waun, ac o 22/07/24 mae Bwrdd Iechyd Hywel Dda bellach yn meddiannu rhan o'r llawr gwaelod (ar sail tymor byr yn gychwynnol).

Fodd bynnag, mae Gofal Cymdeithasol yn parhau i weld mwy o alw ar wasanaethau sy'n rhoi pwysau costau sylweddol ar draws y model Llesiant Gydol Oes. Mae'r rhain yn arbennig o gyffredin ym meysydd megis Plant sy'n Derbyn Gofal (o fewn y sir), lleoliadau y tu allan i'r Sir, lleoliadau Pobl Hŷn a lleoliadau Anabledau Dysgu yn ogystal â sefyllfa recriwtio heriol gyda'r angen parhaus i ddefnyddio staff asiantaeth mewn cartrefi gofal preswyl ac mewn rolau Gweithwyr Cymdeithasol proffesiynol. Mae'r Cyngor hefyd yn gweld cymhlethdod cynyddol o achosion ar draws y gwasanaethau hyn gan ychwanegu dynamig pellach i'r galw cynyddol.

3.5 Statws carbon sero net erbyn 2030

Mae gan y Cyngor gydnabyddiaeth hirsefydlog o bwysigrwydd newid yn yr hinsawdd a'i effaith hirdymor ar gymunedau ac ar yr amgylchedd. Mae ganddo ymrwymiad parhaus i leihau ei ôl troed carbon, a fydd o fudd i'r Awdurdod a'r gymuned ehangach drwy leihau allyriadau carbon a hefyd arbedion cost ynni.

Fel rhan o'r ymrwymiad hwn, mae'r Cyngor wrthi'n datblygu cynllun tri cham i symud tuag at y nod o gyflawni statws allyriadau carbon sero-net erbyn 2030. Mae hon yn flaenoriaeth allweddol i'r Cyngor ac mae'n gyson â nod datganedig Llywodraeth Cymru o ddatgarboneiddio sector cyhoeddus Cymru erbyn 2030 a chynnig ffurfiol y Cyngor Llawn.

Bu nifer o ddatblygiadau yn yr ardal yn ystod y deuddeg mis diwethaf. Fel rhan o'r trywydd sero-net, Datblygwyd 'traciwr prosiect' i helpu i nodi, blaenoriaethu a rheoli prosiectau datgarboneiddio. Hyd yn hyn mae gennym tua 60 o brosiectau posibl wedi'u nodi a'u cyflwyno yn dilyn ymgynghoriad gyda'r holl Swyddogion Arweiniol Corfforaethol. Mae'r prosiectau hyn yn amrywio o ran graddfa, cost ac effaith, ond mae pob un yn cyfrannu tuag at ein taith datgarboneiddio. Amcangyfrifir mai'r gost gyfunol am rhain yw £35 miliwn ac maent yn mynd i'r afael â thua 65% o allyriadau gweithredol y Cyngor. Nid yw'r rhan fwyaf o'r cynlluniau hyn yn cael eu hariannu ar hyn o bryd, ond rhagwelir y bydd rhywfaint o gynnydd yn cael ei gyflawni drwy ddefnyddio ffrydiau cyllido allanol sydd ar gael, megis;

- Rhaglen Ysgolion yr 21ain Ganrif
- Cyllid ULEV (Cerbyd Allyriadau Isel lawn) Llywodraeth Cymru (ar gyfer seilwaith Cerbydau Trydan, ond hefyd cyllid llenwi bwlch ar gyfer datgarboneiddio fflyd)
- Grant Datgarboneiddio Gwres Llywodraeth Cymru

Yn ogystal, mae'r Cyngor wedi dechrau ei gynllun ôl-osod effeithlonrwydd ynni Re:Fit, ac wedi penodi partner cyflawni ym mis Ebrill 2024. Bydd hyn yn golygu cyflwyno mesurau

effeithlonrwydd ynni ar raddfa fawr ar draws adeiladau gweithredol. Mae gosod paneli ffotofoltaig (PV) ar nifer o gartrefi gofal wedi'i dendro gan y Cyngor, gyda tharged ar gyfer cwblhau'r prosiect erbyn haf 2024. Yna bydd y dull hwn yn dechrau cael ei ehangu i gynnwys adeiladau eraill y Cyngor. Mae treial o gerbydau trydan yn fflyd fach y faniau o fewn tîm y Gwasanaethau Parcio wedi dechrau, gyda'r nod o ymestyn hyn yn ehangach os bydd y gwerthusiad cychwynnol yn dangos buddion priodol. Dylai'r cynlluniau hyn arwain at ostyngiadau allyriadau sylweddol ac arbedion refeniw ar draws yr adeiladau sy'n cymryd rhan, ond hefyd sicrhau eu bod yn gweithredu'n fwy effeithlon.

Mae'r Cyngor yn parhau i adolygu a datblygu'r trywydd sero-net, bydd cynlluniau penodol yn cael eu hamlygu a'u blaenoriaethu yn seiliedig ar eu hachos busnes cefnogol.

3.6 Priffyrdd a Seilwaith

Ym mis Gorffennaf 2024, mae'r cynllun amddiffyn arfordirol a fydd yn costio tua £32m yn Aberaeron yn y cam adeiladu, mae ar amserlen ar hyn o bryd a disgwylir iddo gael ei gwblhau yn gynnar yn 2025. Mae'r cynllun yn cael ei ariannu gan Lywodraeth Cymru yn bennaf, sef 85% drwy'r Fenter Benthycu Llywodraeth Leol gyda gofyniad cyllid cyfatebol gan y Cyngor o 15%. Mae gofyniad cyllid cyfatebol y Cyngor o hyd at £4.5m wedi'i nodi mewn Cronfa Wrth Gefn wedi'i chlustnodi.

Er bod cynllun amddiffyn Aberystwyth ar hyn o bryd yn y cam Achos Busnes Amlinellol sy'n golygu nad yw'r gofyniad cyllido ar gyfer y cynllun hwn wedi'i sefydlu eto. Rhagwelir y bydd yr Achos Busnes Amlinellol yn cael ei gyflwyno i Lywodraeth Cymru ddiwedd 2024 gyda'r bwriad o dderbyn penderfyniad erbyn gwanwyn 2025.

Mae'r Gwasanaeth Gwastraff wedi wynebu heriau gweithredol, ond mae dulliau newydd eisoes wedi'u gweithredu i oresgyn rhai o'r rhain (e.e. dod â chasgliadau Gŵyl y Banc ymlaen a darparu hysbysiadau os yw llwybrau'n cael eu gohirio neu eu canslo) ac mae perfformiad ailgylchu yn parhau i fod yn gryf iawn. Mae buddsoddiad refeniw a chyfalaf ychwanegol yn ystod y flwyddyn yn mynd i mewn i'r gwasanaeth yn ystod 24/25 i fynd ymhellach i geisio unioni'r heriau gan gynnwys buddsoddiad mewn staff, fflyd ac i dreialu allanol 3 llwybr i'r sector preifat. Bydd effaith y buddsoddiad yn ystod y flwyddyn gyfan (tua £460k) yn bwysau cost hanfodol ar gyfer y Gyllideb 25/26.

Bydd y Cynllun Rheoli Asedau Priffyrdd bob amser yn dangos ôl-groniad o waith. Yn ystod y blynyddoedd diwethaf bu cyllid sylweddol ar gyfer adnewyddu priffyrdd/ail osod wyneb newydd iddynt. Fodd bynnag, gyda newid mewn dull polisi Llywodraeth Cymru mewn perthynas â chynlluniau ffyrdd, mae llai o gyllid yn dod drwyddo sy'n niweidiol i sir wledig. Bydd angen i'r buddsoddi barhau os yw cyflwr ffyrdd Ceredigion am aros yn uwch na'r targed a osodwyd ar gyfer ffyrdd B ac yn agos at y targedau a osodwyd ar gyfer ffyrdd A a C. Bydd ceisiadau am gyllid yn parhau i gael eu cyflwyno ar gyfer cynlluniau sy'n gysylltiedig â theithio llesol sy'n cael eu cefnogi gan Lywodraeth Cymru, er nad yw pa mor wledig yw Ceredigion yn cael ei ystyried yn llawn yn ystod y broses gymeradwyo. Mae'r rhwydwaith Bysiau Cyhoeddus yn parhau i fod yn heriol i'w gynnal a disgwylir newidiadau sylweddol i'w gyflawni a'i weithredu drwy'r model breinio arfaethedig yn y blynyddoedd i ddod, a rhagwelir y bydd angen cyllid ychwanegol gan Lywodraeth Cymru i wneud hyn.

Yn ystod mis Medi 2023, cyflwynodd Llywodraeth Cymru derfyn cyflymder diofyn newydd o 20mya ar ffyrdd drwy ardaloedd preswyl ac ardaloedd adeiledig. Roedd hyn yn ei gwneud yn ofynnol i'r Cyngor newid y terfyn cyflymder mewn nifer sylweddol o leoliadau ledled y sir, ac ariannwyd y gost yn llawn gan Lywodraeth Cymru. Bydd unrhyw waith parhaus o ganlyniad i fandaliaeth neu addasiadau dilynol yn sgil adolygiad Llywodraeth Cymru o'r cyfyngiadau 20mya a gyhoeddwyd ym mis Mai 2024 hefyd yn cael eu hariannu'n llawn gan Lywodraeth Cymru.

3.7 Strategaeth Ddigidol

Ar hyn o bryd mae'r Cyngor yn datblygu Strategaeth Ddigidol newydd a fydd yn amlinellu'r cyfeiriad strategol lefel uchel a'r cynlluniau ar gyfer Technoleg Gwybodaeth a Chyfathrebu i'w gyflwyno i gwsmeriaid. Ar 31 Mawrth 2023 roedd £1m wedi'i neilltuo mewn cronfa 'Buddsoddiad Digidol a TGCh' sydd wedi'i chlustnodi i helpu i gefnogi'r gwaith o gyflawni'r strategaeth hon. Un o'r blaenoriaethau allweddol cyntaf i'w gyflawni fel buddsoddiad digidol, yw system rheoli achos gofal cymdeithasol newydd addas i'r diben Disodli'r system *Gwybodaeth Gofal Cymdeithasol Cymru* (WCCIS) bresennol lle mae'r saerniaeth TG bellach ar ddiwedd ei hoes.

3.8 Recriwtio

Nid yw Ceredigion yn wahanol i lawer o sefydliadau eraill yn y sector cyhoeddus a phreifat, gyda rhannau o'r gweithlu wedi dewis ymddeol a/neu adael ac mae lefel uwch na'r arfer o swyddi gwag yn cael ei gweld ar draws llawer o Wasanaethau, nid yn unig y gwasanaethau Porth o fewn Llesiant Gydol Oes. Mae'n flaenoriaeth allweddol i'r Gyllideb i oresgyn yr her recriwtio hon, gan gynnwys lleihau'r defnydd o staff Asiantaeth drwy ddefnyddio amrywiaeth o ddulliau gwahanol ac arloesol. Mae Ceredigion yn Gyngor uchelgeisiol ac mae ganddo gyfres ddeniadol o Delerau ac Amodau cyflogaeth (gan gynnwys mynediad at Gronfa Bensiwn Dyfed) ac mae'n lleoliad gwyb i fyw a gweithio ynddo. Mae'n eithaf amlwg nawr bod hon yn her tymor canolig a bydd llawer o'r datrysiadau yn cymryd sawl blwyddyn i ddwyn ffrwyth.

3.9 Tai

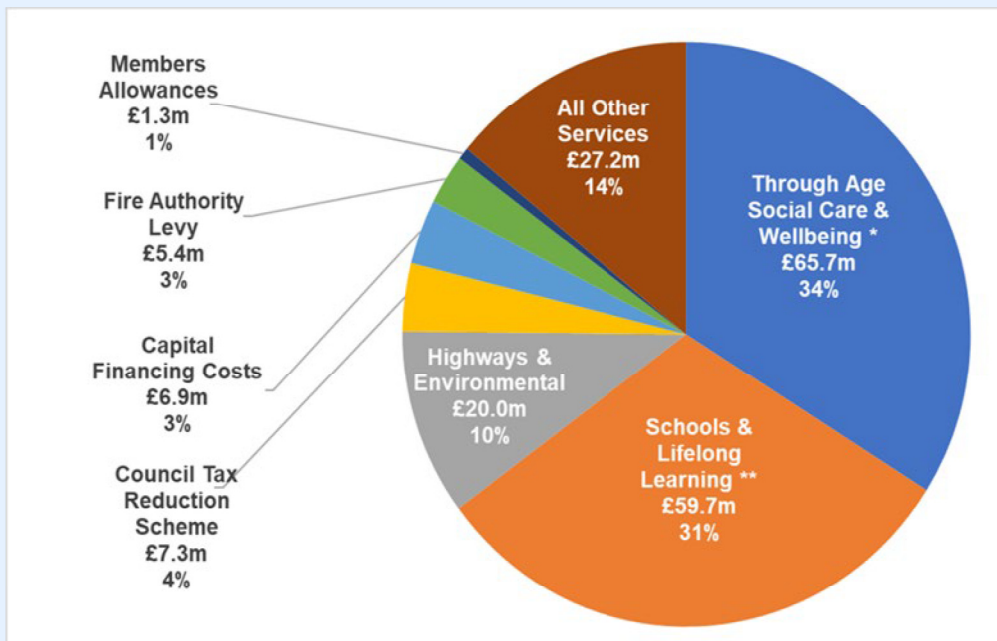
Defnyddir ystod o fesurau gan y gwasanaeth Tai i wneud y mwyaf o'r argaeledd Tai sydd ar gael yn y sir. Mae hyn bellach yn cynnwys Cynllun Tai Cymunedol sydd newydd ei lansio (a gymeradwywyd ym mis Mehefin 2023) gan ddefnyddio arian Premiwm Treth y Cyngor (wedi'i gapio ar £2m) yn ogystal â bod y Cyngor yn rhan o'r Cynllun Cartrefi Gwag Cenedlaethol. Cynyddodd Premiymau Treth y Cyngor ar gyfer Cartrefi Gwag hirdymor ac Ail Gartrefi ar 01/04/24 a bydd ail gartrefi yn cynyddu ymhellach ar 01/04/25 fel rhan o newid polisi bwriadol.

3.10 Gwasanaethau 'Y 3 Mawr'

Er ei bod yn cydnabod y blaenoriaethau a nodir yn yr adran hon, mae'n anodd osgoi'r ffaith bod 3 phrif faes rheng flaen a gwasanaeth statudol mawr yn cynrychioli tua 75% o gyllideb refereniw flynyddol y Cyngor, sef trwy Gofal Cymdeithasol a Lles Oedran, Ysgolion a Dysgu Gydol Oes a Gwasanaethau Priffyrdd a'r Amgylchedd.

Mae'r siart isod yn dangos dadansoddiad o Gyllideb Reoliadwy 2024/25 yn ôl gwasanaeth.

Cyllideb Reoliadwy 2024/25 yn ôl Gwasanaeth



Ar ôl darparu ar gyfer costau sefydlog eraill (yn bennaf) (h.y. Lwfansau Aelodau, Ardoll Awdurdodau Tân, Costau Ariannu Cyfalaf a'r Cynllun Gostyngiadau'r Dreth Gyngor), dim ond 14% (£27.2 miliwn) y bydd yn weddill ar gyfer holl Wasanaethau eraill y Cyngor.

4 Cyd-destun Economaidd, Ariannol a Deddfwriaethol Allanol

4.1 Amgylchedd Economaidd

Gosodir rhagolwg ariannol tymor canolig y Cyngor yng nghyd-destun yr economi genedlaethol, cynlluniau gwariant cyhoeddus Llywodraeth Cymru a Llywodraeth y DU a deddfwriaeth a rheoliadau cenedlaethol. Mae'n cael ei lunio o fewn cyd-destun cyfnod heriol i'r economi genedlaethol wrth iddi ddod allan o uchelfannau pandemig Covid-19, Brexit, argyfwng costau byw, cadwyni cyflenwi deunydd cyfyngedig, y rhyfel yn yr Wcrain ac ar adeg pan fu mesurau llymder sylweddol ar waith am y degawd blaenorol ac argyfwng ariannol 2008.

Mae'r Trysorlys a'r rhagolygon allanol yn rhagweld cyfnod anwastad ar gyfer twf economaidd oherwydd y ffactorau a ddisgrifir eisoes ac mae hyn yn darparu cefndir heriol i gyllideb y Cyngor. Mae meysydd o fewn gwasanaethau sy'n ymateb i alw, fel Llesiant Gydol Oes, Addysg a'r gwasanaeth Digartref yn gweld pwysau cynyddol o ganlyniad i'r argyfwng costau byw parhaus.

4.2 Chwyddiant

Mae Adroddiad Pwyllgor Polisi Ariannol Banc Lloegr ar gyfer mis Mai 2024 yn cynnwys y sylwebaeth a'r rhagamcanion canlynol ar gyfer chwyddiant:

"Mae chwyddiant Mynegai Prisiau Defnyddwyr dros ddeuddeg mis yn parhau i fod uwchlaw targed 2% y Pwyllgor Polisi Ariannol (MPC), ond gostyngodd i 3.5% yn Chwarter 1 2024, yn gyffredinol yn unol â'r disgwyliadau yn yr Adroddiad [Chwefror 2024]. Rhagwelir y bydd chwyddiant yn dychwelyd yn agos at y targed drwy gydol Chwarter 2 eleni, cyn cynyddu ychydig yn Chwarter 3 a Chwarter 4, i tua 2.5%. Mae'r cynnydd hwn yn cael ei yrru gan chwyddiant prisiau ynni, sy'n cael ei ragweld i fod yn llai negyddol yn ystod Chwarter 3 a Chwarter 4 o gymharu â Chwarter 2...

Mae'r Pwyllgor yn disgwyl i'r effeithiau eilaidd ar brisiau a chyflogau domestig gymryd mwy o amser i leddfu nag a wnaethant i ymddangos... Ar sail cyfraddau llog y farchnad ac yn adlewyrchu ymyl o ormodedd yn yr economi, rhagwelir y bydd chwyddiant Mynegai Prisiau Defnyddwyr yn 1.9% ymhen dwy flynedd ac yn 1.6% ymhen tair blynedd.

... Mae risgiau ar i fyny o hyd i'r rhagolwg chwyddiant Mynegai Prisiau Defnyddwyr model o ffactorau geopoliticaidd yn ystod hanner cyntaf y cyfnod rhagolwg [2023-2024], ond mae'r risgiau yn fwy cytbwys yn gyffredinol yn ystod yr ail hanner [2025-2026]."

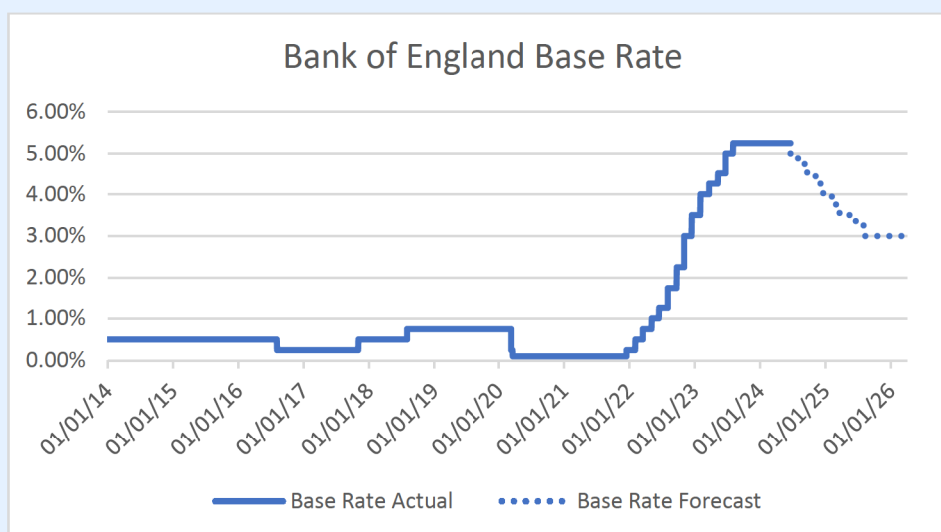
Tabl 1: Rhagolwg Blynyddol o Fynegai Prisiau'r Defnyddwyr yn Adroddiad Pwyllgor Polisi Ariannol Banc Lloegr

	Mai 2024	Mehefin 2024	Mehefin 2025	Mehefin 2026	Mehefin 2027
	Gwirioneddol	Rhagolwg	Rhagolwg	Rhagolwg	Rhagolwg
Rhagolwg Blynyddol Chwyddiant y Pwyllgor Polisi Ariannol	3.5%	2.0%	2.6%	1.9%	1.6%

Mae'r lefelau uchel parhaus o chwyddiant a welir o fewn yr economi yn erydu pŵer gwario'r Cyngor, hyd yn oed yn fwy felly pan nad yw setliadau cyllid gan Lywodraeth Cymru yn bodloni'r chwyddiant a brofir. Teimlir hyn yn fwyaf amlwg trwy lefelau uwch o ddyfarniadau cyflog i staff wrth i'r Undebau lobïo am gyflogau uwch i helpu staff i dalu'r costau byw uwch, costau ynni sylweddol uwch a chwyddiant mewn prisiau contractau wrth gyrraedd dyddiadau diwedd cyfnod ar gyfer contractau mwy sy'n pennu codiadau blynyddol yn unol â Mynegai Prisiau Defnyddwyr/Mynegai Prisiau Manwerthu ac ati. Mae chwyddiant prisiau sylweddol hefyd yn cael ei weld mewn dyfynbrisiau tendrau i gontractau a dderbynnir wrth i gontractwyr drosglwyddo eu costau cynyddol eu hunain.

4.3 Cyfraddau Ilog

Mewn ymateb i lefelau uchel parhaus o chwyddiant, mae Banc Lloegr wedi cynyddu'r gyfradd llog sylfaenol yn sylweddol yn ystod 2022 a 2023 i 5.25% ym mis Awst, i fyny o'i chyfradd hanesyddol isel o 0.1% fel ym mis Rhagfyr 2021. Hyd yma, bu un toriad o 0.25%, i lawr i 5.00%, ym mis Awst 2024. Mae cynghorwyr Trysorlys y Cyngor yn rhagweld y bydd y gyfradd sylfaenol yn raddol yn cilio yn ôl i 3.5% erbyn mis Awst 2025. Caiff rhagolygon cyfraddau llog eu hadrodd i'r Cyngor yn rheolaidd drwy Adroddiadau Rheoli'r Trysorlys.



4.4 Cyflog Byw Gwirioneddol i Weithwyr Gofal

Mae Llywodraeth Cymru wedi cyflwyno polisi cenedlaethol y bydd gweithwyr Gofal yng Nghymru o leiaf yn cael eu talu y Cyflog Byw Gwirioneddol. Mae'r Cyflog Byw Gwirioneddol yn cael ei gyfrifo'n annibynnol gan y 'Resolution Foundation' a'i oruchwyllo gan y Comisiwn Cyflog Byw ac ar hyn o bryd mae'n £12 yr awr (sy'n gynydd o 10% o'r flwyddyn flaenorol) ac yn 56c yn uwch na'r Cyflog Byw Cenedlaethol presennol o £11.44. Mae'n berthnasol i weithwyr cofrestredig mewn cartrefi gofal a gofal cartref ac mae hefyd yn cynnwys cynorthwyrwyr personol sy'n darparu gofal a chymorth sy'n cael ei ariannu drwy daliad uniongyrchol. Bydd angen i ystyriaethau codi ffioedd blynyddol ar gyfer Darparwyr Gofal Cymdeithasol ystyried unrhyw newidiadau gan y Cyflog Byw Gwirioneddol, ar yr amod bod digon o gyllid Llywodraeth Cymru yn cael ei dderbyn.

Er i Lywodraeth Cymru gyhoeddi cyllid blynyddol rheolaidd o tua £70m i gyflawni'r ymrwymiad hwn, mae risg sylweddol na fydd yr arian a dderbynnir (trwy'r Grant Cynnal Refeniw - RSG) yn cael ei gynnal ar lefel ddigonol wrth weld y Cyflog Byw Gwirioneddol yn cynyddu yn y blynyddoedd i ddod.

4.5 Deddf Llesiant Cenedlaethau'r Dyfodol (Cymru) 2015

Mae Deddf Llesiant Cenedlaethau'r Dyfodol (Cymru) 2015 yn bodoli i wneud i gyrff cyhoeddus feddwl mwy am y tymor hir, gweithio'n well gyda phobl, gyda chymunedau a gyda ei gilydd, ceisio atal problemau a defnyddio dull mwy cydgysylltiedig o weithio. Mae'r ddyletswydd llesiant o dan y Ddeddf yn golygu bod yn rhaid i ni gymhwyso'r Egwyddor Datblygu Cynaliadwy pum ffordd o weithio i bopeth a wnawn ac alinio ein gwaith â'r saith Nod Llesiant Cenedlaethol. Mae'n ofynnol i bob gwasanaeth weithredu'r Ddeddf, gan sicrhau bod y cynlluniau trawsnewid ac arbedion effeithlonrwydd yn cydymffurfio â'r ddyletswydd llesiant.

Dyma'r pum Ffordd o Weithio:



Hirdymor

Osgoi tymor byr ac ystyried sut y bydd penderfyniadau'n effeithio ar les cenedlaethau'r dyfodol yn ogystal â'r cenedlaethau presennol



Atal

Gweithredu'n gynnar - mynd i'r afael ag achos sylfaenol problemau cyn iddo gynyddu neu waethygu. Bydd hyn yn arwain at ganlyniadau gwell i unigolion, cyrff cyhoeddus a'r gymdeithas gyfan.



Integreiddio

Sicrhau bod yr ystod lawn o ganlyniadau gweithred yn cael eu hystyried fel bod gweithgaredd yn un maes gwaith y gellir ei lunio i ategu, yn hytrach na thanseilio'r gweithgareddau mewn eraill.



Cydweithio

Gweithio gydag eraill, y tu mewn neu'r tu allan i'ch tîm neu'ch sefydliad, fel y gellir bodloni cymaint o amcanion â phosibl gyda'r adnoddau a'r arbenigedd sydd ar gael.



Cynnwys

Deall manteision cynnwys ystod mor eang â phosibl o bobl wrth helpu i lunio'r penderfyniadau a'r gwasanaethau a fydd yn effeithio ar eu bywydau.

5 Ffactorau Cyllideb Genedlaethol a Lleol

5.1 Etholiad Cyffredinol Llywodraeth y DU

Ar 4ydd Gorffennaf 2024, cafwyd etholiad cyffredinol yn y DU, gyda'r Blaid Lafur yn dod yn llywodraeth newydd y DU.

Gallai canlyniad yr etholiad newid y cyllid sydd ar gael i Lywodraeth Cymru yn sylweddol (er gwell neu er gwaeth) drwy fformiwla Barnett, yn dibynnu ar flaenoriaethau gwario'r weinyddiaeth newydd. Er y dylai'r ffaith bod yr un blaid mewn grym yn y Deyrnas Unedig a Llywodraeth Cymru ddod â manteision, bydd y cyfyngiadau ariannol ehangach ar gyllid cyhoeddus yn sicr o achosi cyfyngiadau. Mae hyn eisoes yn amlwg trwy'r hyn a elwir yn 'dwl du o £22 miliwn' a etifeddwyd gan y llywodraeth Geidwadol sy'n gadael, a phenderfyniadau cynnar fel tynnu'r Lwfans Tanwydd Gaeaf oddi wrth bensynwyr nad ydynt yn derbyn Credyd Pensiwn. Yn y cyd-destun hwn, mae dyfarniadau cyflog ar gyfer sawl sector wedi cael eu cyhoeddi.

5.2 Cyllid

Mae gan y Cyngor nifer o ffrydiau ariannu allweddol fel y disgrifir yn adrannau 5.2.1 i 5.2.4 isod.

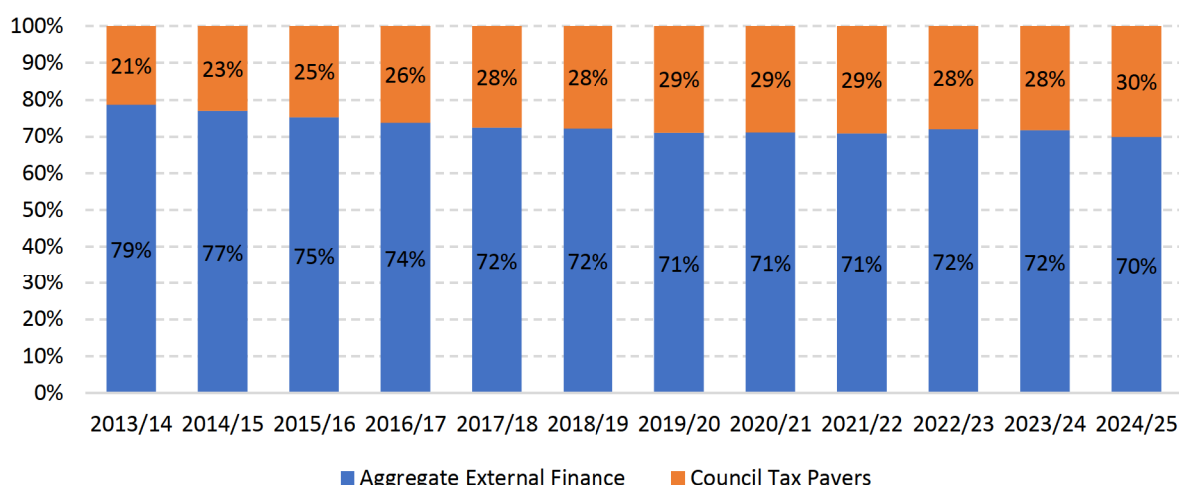
5.2.1 Llywodraeth Cymru

Asesiadau Gwariant Safonol (AGS) yw'r mecanwaith a ddefnyddir gan Lywodraeth Cymru ar gyfer dosbarthu adnoddau i awdurdodau lleol yn seiliedig ar gyfrifiad o'r hyn y mae angen i bob Awdurdod Lleol ei wario i ddarparu lefel safonol o wasanaethau ar gyfradd gyffredin o dreth y cyngor. Mae fformiwla'r Asesiadau Gwariant Safonol yn cael eu hadolygu drwy'r Is-Grŵp Dosbarthu. Mae'r dyraniad yr Asesiadau Gwariant Safonol yn defnyddio tua hanner cant o fformiwla sy'n adlewyrchu nodweddion demograffig, ffisegol, economaidd a chymdeithasol. Mae hefyd yn adlewyrchu costau cymharol darparu gwasanaethau tebyg rhwng awdurdodau. O ganlyniad, mae'r fformiwla yn ystyried ffactorau megis poblogaeth, nifer y plant ac oedolion hŷn, hyd y ffyrdd, a yw'r ardal yn wledig a pha mor wasgaredig yw'r boblogaeth. Mae'r Llyfr Gwyrdd yn gydymaith ystadegol i Adroddiad Cyllid Llywodraeth Leol. Mae'n darparu gwybodaeth gefndirol ar gyfer cyfrifo Asesiadau Gwariant Safonol ar gyfer setliad referniw blyneddol llywodraeth leol.

Mae tua 70% o'r gyllideb net yn cael ei hariannu gan Lywodraeth Cymru drwy gyfuniad o Grant Cynnal Referniw ac aildosbarthu Ardrethi Annomestig Cenedlaethol y cyfeirir atynt gyda'i gilydd fel Cyllid Allanol Agregau (AEF). Gall Awdurdodau Lleol wneud cais am gyllid penodol ychwanegol drwy raglen grant Llywodraeth Cymru. Mae tua £40 miliwn arall o gyllid grant ar gyfer gwasanaethau penodol yn cael ei dderbyn bob blwyddyn i ddarparu a chefnogi llawer o wasanaethau referniw a chynlluniau / prosiectau cyfalaf y Cyngor.

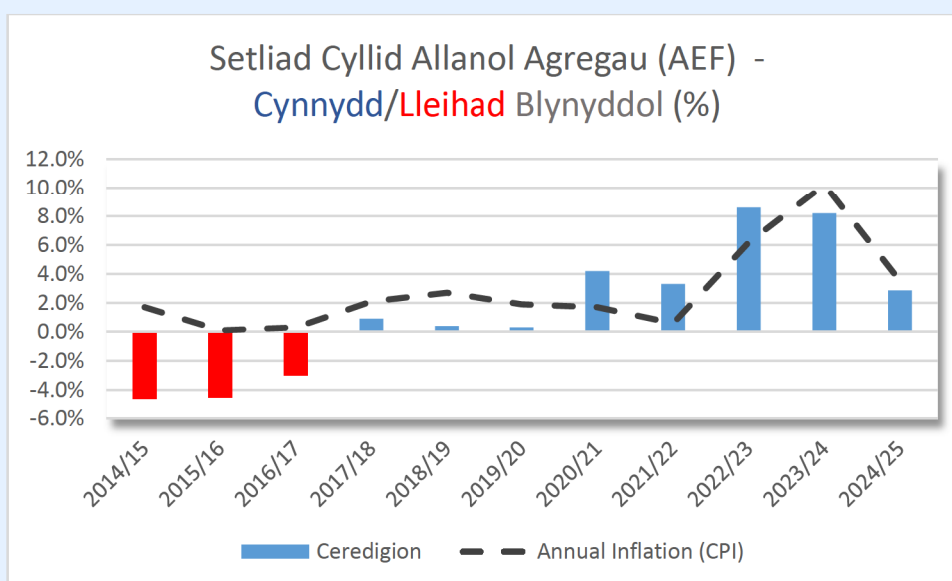
Mae'r fformiwla ar gyfer dosbarthu cyllid i Awdurdodau Lleol trwy'r Cyllid Allanol Agregau wedi tueddu yn y blynyddoedd diwethaf i roi setliadau mwy ffafriol i awdurdodau mwy trefol yn ne'r wlad, gyda Chasnewydd, Caerdydd ac Abertawe yn derbyn cynnydd o 5.0%, 4.3% a 4.1% yn y Cyllid Allanol Agregau ar gyfer 2024/25 yn y drefn honno, tra bod siroedd mwy gwledig fel Ceredigion, Conwy a Gwynedd wedi derbyn setliadau o 2.9%, 2.3% a 2.3% yn y drefn honno. Roedd setliad Ceredigion yn 14eg allan o'r 22 awdurdod yng Nghymru. Ni roddwyd cyllido gwaelodol yn ei le ar gyfer Setliad 24/25 er gwaethaf ymrwymiad gweinidogol i gynnydd Setliad o 3.1% a'r cyfle clir i gyflwyno cyllido gwaelodol ar gyfer yr awdurdodau yr effeithiwyd arnynt pan ddaeth cyllid ychwanegol ar gael.

Cyllideb Ariannu Net 2013/14 - 2024/25



Mae'r setliad Cyllid Allanol Agregau ar gyfer 2024/25 wedi cynyddu 2.9% a arweiniodd at ddiffyg cyllideb o £15m i'w ganfod o gyfuniad o Arbedion Cyllideb a chynnydd yn Nhreth y Cyngor.

Mae'r graff isod yn dangos setliad CAA y Cyngor am y 10 mlynedd diwethaf ac yn dangos bod setliad Ceredigion wedi bod yn is na chwyddiant (MPC) am y rhan fwyaf o'r cyfnod hwnnw.



5.2.2 Treth y Cyngor

Mae data cymharol ar lefelau Treth y Cyngor Awdurdodau Cymru ar gael ar wefan Ystadegau Cymru gan ddefnyddio'r ddolen ganlynol:-

<https://llyw.cymru/lefelau-dreth-gyngor>

Yn hanesyddol mae Band D wedi cael ei ddefnyddio fel y safon ar gyfer cymharu lefelau Treth y Cyngor rhwng ac ar draws awdurdodau lleol. Nid yw'r mesur hwn yn cael ei effeithio gan y dosbarthiad amrywiol o eiddo mewn bandiau sydd i'w gweld ar draws awdurdodau.

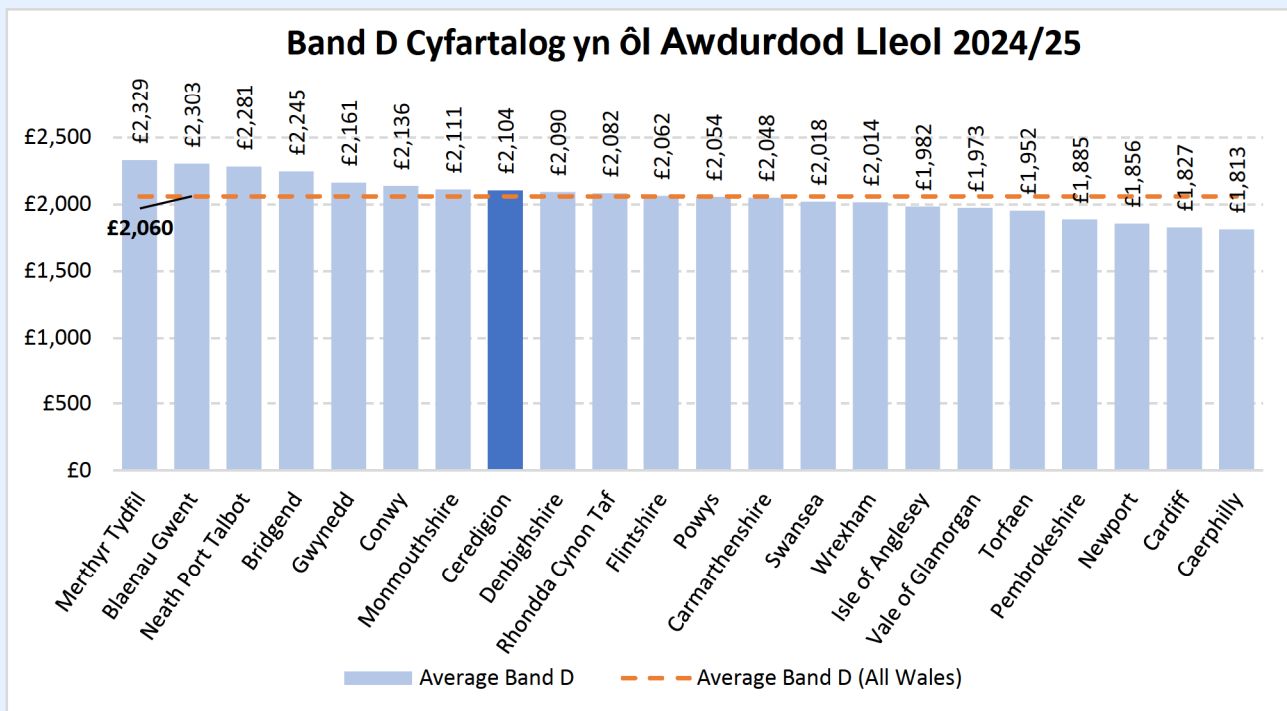
Ar gyfer 2024/25 bil blynyddol Treth y Cyngor ar gyfer eiddo Band D yng Ngheredigion o ganlyniad i godiad o 11.1% yw £2,104, sydd hefyd yn cynnwys praesept y cyngorau cymuned ac awdurdod yr heddlu. Er y cytunwyd ar gynydd o 11.1% yn Nhreth y Cyngor i gynhyrchu cyllideb gytbwys ar gyfer 2024/25, cydnabyddir y bydd cynnydd uchel cronus yn effeithio ar dalwyr Treth y Cyngor lleol yn yr un ffordd ag y mae chwyddiant uchel yn effeithio dros gyfnod hir.

Mae elfen Cyngor Sir o fil Treth y Cyngor Band D ar gyfartaledd yng Ngheredigion yn £1,726. Mae'r tabl isod yn dangos y cynnydd cyfartalog i filiau Treth y Cyngor o amrywiaeth o gynydd Treth y Cyngor:

	Cynnydd yn Nhreth y Cyngor				
	1%	5%	10%	12%	14%
Blynyddol	£17.26	£86.30	£172.61	£207.13	£241.65
Misol	£1.44	£7.19	£14.38	£17.26	£20.14
Wythnosol	£0.33	£1.66	£3.32	£3.98	£4.65

£2,060 yw cyfartaledd Treth y Cyngor ar gyfer eiddo Band D yng Nghymru.

Mae'r siart ganlynol yn dangos cyfartaledd Band D ar gyfer pob Cyngor yng Nghymru.



5.2.2.1 Premiwm Treth y Cyngor – Eiddo Gwag Tymor Hir ac Ail Gartrefi.

Mae mynd i'r afael â mater ail gartrefi, perchnogaeth tai gwyliau a throsi eiddo preswyl yn dai gwyliau yn flaenoriaeth allweddol yn Strategaeth Gorfforaethol 2022-2027 a gymeradwywyd gan y Cyngor. Mae hyn ynghyd â chynyddu'r cyflenwad a'r ystod o opsiynau ar gyfer tai fforddiadwy yng Ngheredigion yn rhan allweddol o'r Amcan Lles Corfforaethol - Creu Cymunedau Cynaliadwy a Gwyrdd sydd wedi'u Cysylltu'n Dda â'i Gilydd'.

I gefnogi'r amcan hwn cytunodd y Cyngor Llawn ym mis Rhagfyr 2023 y bydd newidiadau yn cael eu gwneud i bremiwm presennol Treth y Cyngor o 25% ar Gartrefi Gwag Tymor Hir ac Ail Gartrefi. Mae'r ddau dabl isod yn crynhoi'r newidiadau hyn.

Tabl 2: Premiwm Treth y Cyngor - Ail Gartrefi

Dyddiad dod i rym	Premiwm
1 st Ebrill 2024	100%
1 st Ebrill 2025 ac ymlaen	150%

Tabl 3: Premiwm Treth y Cyngor – Eiddo Gwag Tymor Hir (daeth i rym 1 Ebrill 2024)

Cyfnod yn wag*	Premiwm
Hyd at ac yn cynnwys 5 mlynedd	100%
5 mlynedd hyd at ac yn cynnwys 10 mlynedd.	150%
Dros 10 mlynedd	200%

* pob cyfnod o amser, gan gynnwys y cyfnod parhaus cychwynnol o 12 mis i annedd gael ei ddiffinio fel 'Eiddo Gwag Tymor Hir' oherwydd ei fod yn wag ac yn sylweddol heb ddodrefn ynddo.

O fewn cyllideb 2024/25, bydd yr arian a godir o'r premiwm yn parhau i gael ei neilltuo i ariannu'r cynllun Tai Cymunedol Cynllun Tai Cymunedol hyd at uchafswm o £2 miliwn, gyda'r balans ar 31 Mawrth 2024 yn £2.6 miliwn. Mae'r Cynllun Tai Cymunedol yn gynllun a weithredir gan y Cyngor sy'n cynorthwyo trigolion lleol i brynu cartrefi yn y Sir drwy ddarparu benthyciadau rhannu ecwiti di-log. Bydd premiymau a godir y tu hwnt i'r rhai sy'n ofynnol i ychwanegu at gronfa'r Cynllun Tai Cymunedol yn cefnogi'r gyllideb refeniw gyffredinol er mwyn lleihau baich Treth y Cyngor ar dalwyr Treth y Cyngor yn gyffredinol.

5.2.3 Ffioedd a Thaliadau

Mae swm sylweddol o incwm (£45 miliwn) yn cael ei dderbyn bob blwyddyn drwy Ffioedd a Thaliadau a ddefnyddir i gynorthwyo gwasanaethau ariannu. Mae'r ffioedd hyn yn cael eu hadolygu'n flynyddol yng nghyd-destun sefyllfa ariannol y Cyngor a chan gyfeirio at Bolisi Rheoli Incwm ac Adfer Costau Gwasanaethau'r Cyngor. Dylid nodi bod rhai o'r ffioedd wedi'u gosod ar sail statudol gan gyrrff eraill, felly nid oes gan y Cyngor unrhyw reolaeth ar lefel y ffioedd hyn.

5.2.4 Ardoll Ymwelwyr Dewisol

Mae'r Ardoll Ymwelwyr Dewisol yn ymrwymiad gan LC fel rhan o'u Rhaglen Lywodraethu. Ym mis Mai 2024 cadarnhaodd Llywodraeth Cymru bod y cynlluniau'n mynd rhagddynt a bod y bwriad i gyflwyno'r ddeddfwriaeth o fewn tymor presennol y llywodraeth yn parhau (2021-2026). Disgwylir i ddeddfwriaeth ddrafft gael ei chyflwyno i'r Senedd i'w chraffu yn nhymer yr hydref 2024.

Byddai'r ardoll i ymwelwyr yn ardoll hunanasesu ar arosiadau dros nos mewn llety i ymwelwyr a osodir yn fasnachol. Bydd y penderfyniad a ddylid codi'r ardoll ymwelwyr o fewn ardal yr awdurdod lleol yn parhau i fod yn fater i'r awdurdod lleol unwaith y bydd y ddeddfwriaeth i alluogi hyn wedi'i gymeradwyo.

Bydd y Cyngor yn ceisio sefydlu ei safbwynt ynghylch a ddylid codi'r ardoll ai peidio, unwaith y bydd rhagor o fanylion ar gael. Mae Llywodraeth Cymru wedi dweud y bydd Awdurdod Cyllid Cymru yn casglu ac yn gweinyddu'r ardoll ar ran awdurdodau lleol felly mae disgwyl y bydd y baich gweinyddol ar y Cyngor yn fach iawn.

5.2.4 Diwygio Treth y Cyngor

Mae Llywodraeth Cymru wedi ymrwmo i ddiwygio Treth y Cyngor a Threthi Annomestig o fewn eu tymor presennol. Gall cynigion arwain at fandiau datblygol a fydd yn adlewyrchu'r data diweddaraf, ailbrisiadau rheolaidd ac adolygiad o'r holl ostyngiadau a gostyngiadau. Er bod Llywodraeth Cymru wedi dweud nad yw hyn yn ymwneud â chodi mwy o refeniw, mae risg y bydd Cyngorau unigol ar eu colled - er enghraifft mae gan Geredigion fandio cyfartalog uwch o'i eiddo na nifer o awdurdodau De Cymru.

Ym mis Ebrill 2024 cyhoeddodd Llywodraeth Cymru eu Crynodeb o Ymatebion i'r ymgynghoriad Cam 2 ar wneud Treth y Cyngor yng Nghymru yn decach. O fewn y crynodeb hwn, dywedasant eu bod bellach yn bwriadu cyflwyno diwygiadau i Dreth y Cyngor o 2028 ymlaen. Does dim llawer o fanylion am newidiadau gwirioneddol ar hyn o bryd ond maent yn nodi y bydd yn cynnwys sicrhau bod ailbrisiu eiddo'n cael ei wneud bob pum mlynedd.

5.3 Pwysau Costau

Mae'r Cyngor yn wynebu costau uwch i gynnal yr un lefelau o wasanaeth, yn ogystal â phwysau costau sy'n codi o ofynion ychwanegol sy'n cael eu gyrru gan ddemograffig ac sy'n statudol eu natur ac felly ni ellir eu hosgoi. Ystyri'r bod y canlynol yn bwysau dangosol lefel uchel sy'n wynebu'r Cyngor yn y tymor byr i'r tymor canolig ynghyd â manylion ynghylch rhagdybiaethau a ddefnyddir wrth gynllunio ariannol.

Tabl 2: Amcangyfrif o bwysau costau dros y tymor canolig

	Nodyn	2024/25 £m	2025/26 £m	2026/27 £m	2027/28 £m
Dyfarniad Cyflog APT&C	1	3.7	2.7	1.7	1.7
Dyfarniad Cyflog Athrawon gan gynnwys Soulbury	2	2.1	1.5	1.1	0.9
Cynllun Gostyngiadau Treth y Cyngor		0.7	0.4	0.4	0.4
Cyllid Cyfalaf		0.2	0.2	0.2	0.2
Ardoll Tân	3	0.5	0.3	0.2	0.2
Yn ymwneud â Llesiant Gydol Oes	4.5	8.6	5.0	3.8	3.8
Yn ymwneud ag Addysg		0.3	0.2	0.2	0.2
Yn ymwneud â Phriffyrdd a gwasanaethau amgylcheddol	6	1.8	0.9	0.7	0.9
Arall	7	0.7	0.3	0.1	0.1
Cyfanswm		18.6	11.6	8.3	8.4

Nodyn 1 - Dyfarniad Cyflog APT&C (bob mis Ebrill)

Mae rhagdybiaethau ynghylch dyfarniadau cyflog yn arbennig o ansicr mewn amgylchedd chwyddiant uchel ac wrth i benderfyniadau beidio â chael eu gwneud cyn dechrau blynyddoedd ariannol, fel y gwelwyd dros y blynyddoedd diwethaf. Gan ystyried yr amodau economaidd cyffredinol a chan gyfeirio at y Cyflog Byw Cenedlaethol a'r Cyflog Byw Gwirioneddol mae'r rhagdybiaethau canlynol wedi'u defnyddio.

2024/25	SCP 2 to 43: + £1,290 SCP 44 ac uwch: + 2.5%
2025/26	+ 3.0% i bob Pwynt Graddfa
2026/27	+ 2.0% i bob Pwynt Graddfa
2027/28	+ 2.0% i bob Pwynt Graddfa

Nodyn 2 - Dyfarniad Cyflog Athrawon (bob mis Medi) / Pensiwn Athrawon

Mae rhagweld dyfarniadau cyflog yn y dyfodol yn anodd. Gan ystyried yr amodau economaidd presennol, defnyddiwyd y rhagdybiaethau canlynol ar gyfer Cyflogau Athrawon.

2024/25	+ 4.0% i bob Pwynt Graddfa
2025/26	+ 3.0% i bob Pwynt Graddfa
2026/27	+ 2.0% i bob Pwynt Graddfa
2027/28	+ 2.0% i bob Pwynt Graddfa

Cododd cyfraddau cyfraniadau Pensiwn Athrawon Cyflogwyr o 23.68% i 28.68% o fis Ebrill 2024. Ar hyn o bryd mae disgwyl y bydd unrhyw gynnydd yn cael ei ariannu'n llawn gan Lywodraeth y DU ac yn ei dro Llywodraeth Cymru er bod risg y bydd yna ddiffyg Roedd hyn yn wir y tro diwethaf i'r cyfradd Pensiwn Athrawon gynyddu ond nid yw wedi'i gadarnhau eto ar gyfer Ebrill 2024.

Tybir y bydd swyddogion Soulbury yn derbyn dyfarniad cyflog yn unol â dyfarniad cyflog APT&C.

Nodyn 3 Ardoli Tân

Disgwylir cynnydd blynyddol. Mae'r rhagdybiaethau a ddefnyddir yn unol â'r chwyddiant CPI blynyddol a ragwelir gyda llawr o 3% lle rhagwelir chwyddiant yn is na 3%.

Nodyn 4 Llesiant Gydol Oes

Mae Gofal Cymdeithasol yn parhau i fod yn faes lle mae pwysau cyllidebol sylweddol. Yn ystod y tymor canolig bydd hyn i'w weld yn fwyaf arwyddocaol mewn Gwasanaethau a Gomisiynir, wedi'i yrru i raddau helaeth gan weithredu'r Cyflog Byw Gwirioneddol ar gyfer pob gweithiwr gofal (gweler adran 4.4). Mae pwysau cost sylweddol yn parhau mewn meysydd megis lleoliadau preswyl i bobl hŷn, lleoliadau Plant ar eu Pen eu hunain yn Ceisio Lloches, costau'r Asiantaeth Faethu Annibynnol (IFAs), lleoliadau preswyl ar gyfer iechyd meddwl a chymorth Anabledd Dysgu lle bo'r angen.

Nodyn 5 Galw a Newidiadau demograffig

Mae Adran 5.4 isod yn amlinellu'r newidiadau demograffig eang sy'n cael eu hwynebu yn y Sir. Mae amcangyfrif goblygiadau costau newidiadau o'r fath yn y dyfodol yn anodd ond mae'r Strategaeth Ariannol Tymor Canolig wedi caniatáu pwysau cost blynyddol yng ngwasanaethau Llesiant Gydol Oes lle gwelir y pwysau hyn yn fwyaf difrifol. Mae amcanestyniadau galw wedi'u modelu gan ddefnyddio data tueddiadau hanesyddol a rhagfynegiadau newidiadau demograffig ar gyfer plant sy'n derbyn gofal, lleoliadau y tu allan i'r sir, Gofal Preswyl a Gofal Cartref sy'n arwain at amcangyfrif o gyfanswm pwysau cost blynyddol o tua £2.4 miliwn.

Nodyn 6 Priffyrdd a Gwasanaethau Amgylcheddol

Mae nifer o fentrau rheoli gwastraff Llywodraeth Cymru dros y tymor byr i'r tymor canolig, megis y cynnig Cyfrifoldeb Estynedig Cynhyrchwyr a'r Cynllun Dychwelyd Ernes, efallai y bydd y rhain yn arwain at bwysau cyllidebol i'r Cyngor os na chânt eu hariannu'n llawn. Mae disgwyl i nifer o gontractau rheoli gwastraff a chlodiant ysgolion gael eu hadnewyddu a allai hefyd arwain at gostau uwch.

Nodyn 7 Arall

Mae pwysau costau eraill yn cynnwys eitemau megis seilwaith TGCh a chwyddiant yng nghostau meddalwedd.

5.4 Demograffeg a thueddiadau eraill

Mae llawer o wasanaethau a ddarperir gan y Cyngor yn cael eu harwain gan alw sy'n cael eu gyrru gan newidiadau a thueddiadau demograffig ehangach. Gall y rhain fod yn anodd eu rhagweld ac mae'n anodd mesur eu heffaith ar y cyllidebau dros y tymor hwy. Mae'r prif heriau a thueddiadau demograffig wedi'u nodi isod.

Demograffeg

Rhagwelir y bydd poblogaeth Cymru yn cynyddu 6% hyd at 2043, gan godi o 3.13 miliwn yn 2022 i 3.33 miliwn yn 2043. Dros y cyfnod hwn mae disgwyl i ganran y rhai dros 65 oed yng Nghymru gynyddu o tua 22% i 26% o'r boblogaeth, a rhagwelir y bydd y gyfran sy'n 75 oed ac yn hŷn yn cynyddu 47%. Rhagwelir y bydd disgwyliad oes yn parhau i gynyddu yn ystod yr ugain mlynedd nesaf ond ar gyflymder arafach.

I'r gwrthwyneb yn ystod y cyfnod hwn, rhagwelir y bydd nifer y plant 15 oed ac iau yn gostwng o tua 18% i 14% o'r boblogaeth. Rhagwelir hefyd y bydd nifer yr aelwydydd yng Nghymru yn tyfu'n gyflymach na'r boblogaeth gyffredinol, gan arwain at aelwydydd llai o faint a'r angen am fwy o gartrefi.

Mae amcangyfrifon poblogaeth Canol Blwyddyn 2022 yn dangos bod poblogaeth Ceredigion yn 71,610, ychydig yn uwch nag amcangyfrif 2021 (70,676) a Chyfrifiad 2021 (71,468).

Mae Ceredigion yn un o bedair sir y disgwylir i'w phoblogaeth ostwng dros yr ugain mlynedd nesaf, o 71,610 yn 2022 i 68,745 yn 2043. Rhagwelir y bydd nifer y plant yng Ngheredigion yn gostwng tua 8%, gostyngiad o 800 erbyn 2043. Gellir priodoli'r dirywiad hwn i'r oedi disgwyliedig mewn cyfraddau ffrwythlondeb yng Ngheredigion, sy'n duedd a welir yn genedlaethol hefyd.

Yn ogystal, mae disgwyl i boblogaeth oedran gweithio Ceredigion ostwng 13% hyd at 2043, gan ostwng o 42,700 i 37,000. Gellir priodoli'r gostyngiad hwn i allfudiad pobl i wahanol rannau o'r DU. Mae hyn yn cynnwys cyfran uchel o fyfyrwyr yng Ngheredigion rhwng 21 a 24 oed sy'n tueddu i adael yr ardal ar ôl graddio i chwilio am gyfleoedd cyflogaeth ac addysg mewn mannau eraill.

Ar y llaw arall, mae disgwyl twf yn y rhai dros 65 oed yng Ngheredigion, mae'r gyfran yn debygol o gynyddu o tua 26% i 33% o'r boblogaeth, sef 3,650 o bobl ychwanegol dros y cyfnod o ugain mlynedd. Yn ogystal â disgwyliad oes hirach, priodolir y cynnydd yn y grŵp oedran 65+ i'r ffaith fod y garfan a gafodd eu geni yn ystod y twf sylweddol yn nifer y babanod yn y 1950au a'r 1960au yn heneiddio, a fydd yn 65 oed o leiaf neu'n hŷn yn 2030.

Bydd y duedd o ostyngiad yn y boblogaeth yn y Sir yn cael effaith negyddol ar Gyllid Allanol Cyfun y Cyngor gan Lywodraeth Cymru gan fod hwn yn ffactor allweddol yn fformiwla'r Asesiadau o Wariant Safonol (SSA) fel y disgrifir yn adran 5.2.1. Mae poblogaeth sy'n heneiddio hefyd yn anochel ac, yn y pen draw, bydd yn rhoi pwysau ychwanegol ar wasanaethau Gofal Cymdeithasol gan greu pwysau cost ychwanegol, ni waeth pa mor llwyddiannus yw mesurau ymyrraeth gynnar.

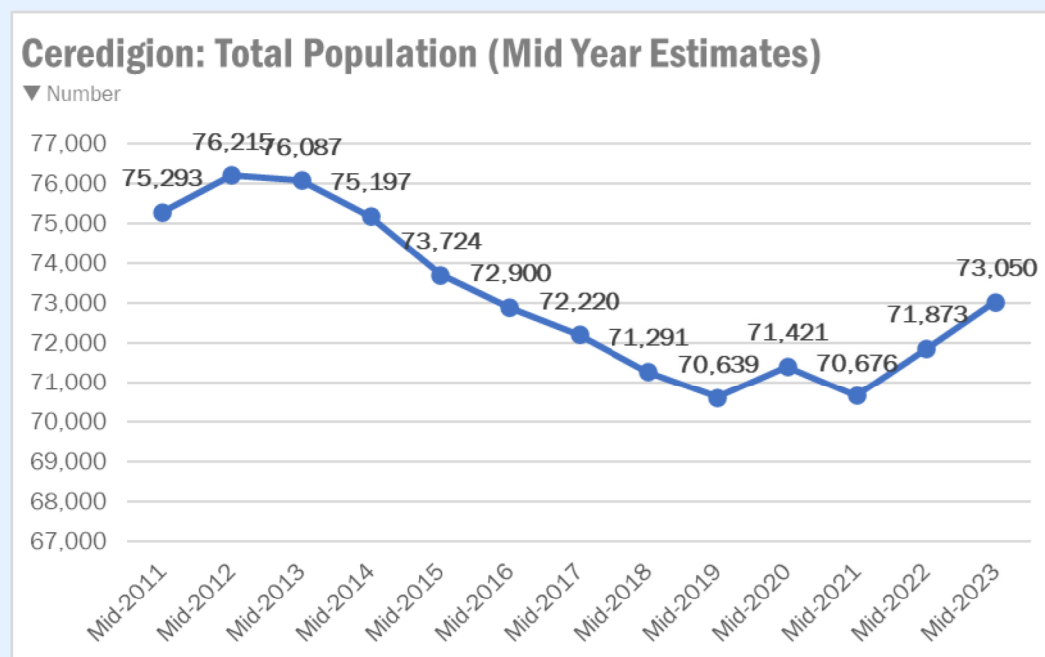
Mae amryw o gynlluniau a gweithgareddau ar y gweill i helpu i wrthdroi'r duedd hon o ran y boblogaeth yn gostwng, megis y Cynllun Tai Cymunedol (gyda'r nod o ddarparu cyfleoedd tai fforddiadwy i bobl iau a phrynwyr tro cyntaf), Strategaeth Economaidd Cyngor Sir Ceredigion (sy'n ceisio hyrwyddo'r ystod o lwybrau gyrfa gwerth chweil a rhoi Ceredigion ar y map fel lle gwych i ddechrau a thyfu busnes a chynyddu cyflogau cyfartalog), Tyfu Canolbarth Cymru a Phartneriaeth Sgiliau Rhanbarthol Canolbarth Cymru (sy'n gweithio i ysgogi buddsoddiad mewn

sgiliau yn unol â'r angen lleol) a'r cynnig Gofal Plant (a fydd yn cefnogi teuluoedd â phlant rhwng 3 a 4 oed yng Ngheredigion yn ariannol).

Er gwaethaf y dirywiad disgwylidig ym mhoblogaeth Ceredigion, mae rhai arwyddion cynnar y gallai'r tueddiadau hyn beidio â bod mor ddifrifol ag y rhagwelwyd yn wreiddiol. Mae hyn yn cynnwys amcangyfrifon poblogaeth Canol Blwyddyn 2022 (71,610) sy'n uwch na'r amcanestyniad ar gyfer 2022 (71,151) a'r cynnydd uwch na'r disgwyl mewn mudo net mewnol rhwng 2021 a 2022 (+1,118) sef yr ail uchaf yn genedlaethol.

Yn dilyn hynny mae amcangyfrifon poblogaeth Canol Blwyddyn 2023 yn dangos bod poblogaeth Ceredigion yn 73,050. Cynnydd o 1,177 (1.64%) a'r trydydd cynnydd uchaf yn genedlaethol. Prif ysgogydd y newid yw'r cynnydd mewn mudo mewnol net yn y DU (+1,192), ac yna cynnydd mewn mudo rhyngwladol net (+376), tra bod newid naturiol sef genedigaethau a marwolaethau yn parhau i ddangos gostyngiad (-394). Y grŵp oedran 18-22 welodd y cynnydd mwyaf, gan gyfrif am 991 o bobl ychwanegol ynddo'i hun.

At hynny, mae'r amcanestyniadau poblogaeth genedlaethol interim ar gyfer Cymru (a gyhoeddwyd ym mis Ionawr 2024) yn amcangyfrif twf uwch na'r amcanestyniadau ar sail 2018 a 2020. Disgwylir i dwf y boblogaeth gynyddu ar gyfradd llawer uwch rhwng 2021 a 2031 (5.8%) o'i gymharu â'r degawd blaenorol (1.4% rhwng 2011 a 2021). Mae'r newid hwn yn cael ei yrru'n bennaf gan fudo rhyngwladol.



Cyflogaeth / Diweithdra

Gwnaeth cyfradd gweithgarwch economaidd a'r gyfradd cyflogaeth yng Ngheredigion gynyddu'n sylweddol yn ystod pandemig COVID-19, gan gyrraedd eu uchafbwynt ym mis Medi 2021. . Yn ystod y deuddeg mis diwethaf, ers mis Mehefin 2023, mae'r ddwy gyfradd wedi dechrau gostwng, a allai fod yn arwydd eu bod yn dychwelyd i lefelau cyn y pandemig. Er enghraifft, y gyfradd gweithgarwch economaidd ym mis Medi 2021 oedd 77.6%, llawer uwch na'r 67.0% ym mis Rhagfyr 2019. Roedd hyn yn cyfateb i 5,000 o bobl ychwanegol yn y gweithlu ac yn achosi i'r gyfradd godi uwchlaw cyfartaledd Cymru. Ar ôl i'r genedl ddod allan o'r pandemig a'r cyfnodau clo cenedlaethol ddod i ben, dechreuodd y gyfradd ostwng ac ym mis Rhagfyr 2023 roedd yn 73.2% ac wedi gostwng islaw'r cyfartaledd cenedlaethol. Yn yr un modd, cynyddodd y gyfradd gyflogaeth o 65.1% ym mis Rhagfyr 2019 i 74.6% erbyn mis Medi 2021, cyn gostwng yn ôl i 70.1% erbyn Rhagfyr 2023.

Roedd y rhesymau dros y cynnydd yn ystod y pandemig yn debygol o fod yn gyfuniad o aelwydydd angen cynyddu eu gwydnwch ariannol, yr argyfwng costau byw dilynol a'r prinder gweithwyr ledled Cymru a'r DU ehangach. Er ei bod yn ymddangos bod y rhan fwyaf o fetrigau yn dychwelyd yn raddol i lefelau cyn y pandemig, mae rhai newidiadau parhaus i'r economi a'r gweithlu lleol. Y cyntaf yw'r cynnydd sylweddol mewn menywod yn y gweithlu, a gynyddodd o 4,600 rhwng Rhagfyr 2019 a Rhagfyr 2023 ac sydd ar ei lefel uchaf erioed ar hyn o bryd. Mae hyn yn debygol o fod yn enghraifft arall o effaith ariannol yr argyfwng costau byw. Enghraifft arall yw'r cynnydd sylweddol mewn anweithgarwch economaidd oherwydd salwch hirdymor, sydd wedi cynyddu o 2,500 o bobl ers Rhagfyr 2019 ac yn un tuedd sy'n dod i'r amlwg yn genedlaethol yn sgil y pandemig.

Yn draddodiadol, mae hunangyflogaeth nid yn unig wedi bod yn rhan bwysig o'r gweithlu lleol, ond hefyd yn un arwyddocaol sy'n cyflawni rolau mewn sectorau megis adeiladu ac amaethyddiaeth. Ar ddechrau'r pandemig ym mis Mawrth 2020, roedd y nifer a oedd yn hunangyflogedig yn cyfrif am 19.0% o'r gweithlu. Fodd bynnag, dros y 2½ flynedd nesaf gostyngodd y gyfran a oedd yn hunangyflogedig yn sylweddol i 13.5% neu golled o 2,500 o bobl erbyn mis Rhagfyr 2022. Y rhesymau dros hyn yw cyfuniad o'r hunangyflogedig yn ail-ddosbarthu eu hunain fel 'cyflogai', rhewi gweithrediadau dros dro, ailasesu opsiynau gyrfa ac mae rhai wedi symud i gyflogaeth sy'n cael ei hystyried yn fwy diogel fel gweithwyr. Ers hynny, mae nifer yr hunangyflogedig wedi cynyddu ychydig ond mae yn parhau i fod ar gyfradd is o 14.6% (Rhagfyr 2023).

Mae'r Cyngor yn parhau i gymryd camau rhagweithiol tuag at fonitro a chefnogi twf yr economi leol. Yn ei Strategaeth Gorfforaethol ar gyfer 2022-27, un o'r pedwar Amcan Llesiant Corfforaethol yw "Hybu'r economi, cefnogi busnesau a galluogi cyflogaeth".

Y gyfradd ddiweithdra yng Ngheredigion am y deuddeg mis a ddaeth i ben ym mis Rhagfyr 2023 oedd 3.5% ac mae'n parhau i fod yn is na'r gyfradd ledled Cymru gyfan (3.7%). Yn ystod y blynyddoedd diwethaf, mae diweithdra yn y Sir wedi bod yn gostwng er bod rhywfaint o amrywiad wedi bod oherwydd y pandemig.

Mae cyfraddau casglu Treth y Cyngor a Chynllun Gostyngiadau'r Dreth Gyngor (CTRS) yn cael eu heffeithio'n uniongyrchol gan dueddiadau cyflogaeth sy'n effeithio ar allu preswylwyr i dalu biliau Treth y Cyngor.

Incwm ac enillion

Mae enillion yn cyfeirio at arian a enillir drwy gyflogaeth, tra bod incwm yn golygu cyfanswm yr arian a dderbynnir, gan gynnwys o enillion, budd-daliadau a phensiynau. Mae enillion ac incwm yng Ngheredigion yn is nag ar draws Cymru ac yn is na'r DU gyfan. Mae hon yn duedd gyffredin ymhlith siroedd gwledig yn bennaf.

Mae'r Arolwg Blynyddol o Oriau ac Enillion 2023 yn dangos bod enillion blynyddol cyfartalog yn parhau i fod yn is yng Ngheredigion nag ar draws Cymru. Mae'r enillion blynyddol cyfartalog (canolrif) ar gyfer y rhai sy'n byw yng Ngheredigion yn £26,675, sy'n is na'r £27,852 ledled Cymru a'r £29,669 ar draws y DU ehangach.

Mae'r duedd yn debyg gydag incwm aelwydydd. Incwm canolrifol aelwydydd Ceredigion yn 2023 oedd £32,783 o'i gymharu â £33,650 ledled Cymru a £38,984 ledled y DU. Mae gan dros

draean o aelwydydd Ceredigion (37%) incwm aelwyd o £25,000 neu lai, ac mae gan dros chwarter (26%) incwm o £20,000 neu lai.

Yn ystod pandemig COVID-19 (2021-2022), culodd y bwlch rhwng enillion cyfartalog yng Ngheredigion yn ôl man preswyl a man gwaith yn sylweddol. Fodd bynnag, mae'r canlyniadau diweddaraf ar gyfer 2023 yn dangos bod y bwlch yn ehangu eto wrth i'r economi leol ddychwelyd i'r lefelau cyn y pandemig. Mae'r mater hwn yn parhau i fod yn her allweddol fel y nodir yn Strategaeth Economaidd 15 mlynedd Ceredigion.

Gofal Cymdeithasol

Diolch i ddatblygiadau arloesol mewn technoleg a gofal iechyd, mae'r boblogaeth fyd-eang o bobl dros 60 oed yn tyfu'n gyflymach nag unrhyw grŵp oedran arall. Erbyn 2033, bydd un o bob pedwar o boblogaeth Cymru dros 65 oed.

Yng Ngheredigion, mae nifer y bobl sy'n 65 oed ac yn hŷn eisoes yn uwch nag un o bob pedwar ac amcangyfrifir y bydd yn cynyddu i un o bob tri erbyn 2039. Amcangyfrifir mai 12.4% oedd y gyfran o boblogaeth Ceredigion sy'n 75 oed ac yn hŷn yn 2022, ac amcangyfrifir y bydd hwn yn tyfu i 15.2% erbyn 2031 ac i 18.0% erbyn 2041, sef cynnydd o 47% yn y grŵp oedran hwn.

Amcangyfrifir mai 3.3% oedd y gyfran o boblogaeth Ceredigion sy'n 85 oed ac yn hŷn yn 2022, a disgwylir i hyn dyfu i 4.7% erbyn 2031 a 6.0% erbyn 2041, sef cynnydd o 76% yn y nifer yn y grŵp oedran hwn.

Rhagwelir y bydd Cymhareb Dibyniaeth Henaint Ceredigion yn gweld cynnydd o 424 o ddibynyddion fesul 1,000 yn 2022 i 529 o ddibynyddion fesul 1,000 yn 2041. (Y gymhareb yw nifer y bobl oedran Pensiwn y Wladwriaeth fesul 1,000 o bobl o oedran gweithio).

Er gwaethaf y cynnydd yn oedran pensiwn y wladwriaeth i 67 yn 2028, mae'r Gymhareb Dibyniaeth Henaint yn parhau i gynyddu. Mae hyn yn arwyddocaol, oherwydd mae'r cynnydd yn y boblogaeth sy'n heneiddio yn her fawr i bob Awdurdod Lleol gan y bydd yn anochel yn arwain at fwy o alw am wasanaethau'r cyngor. Er enghraifft, rhagwelir y bydd nifer y bobl sy'n 65 oed ac yn hŷn a fydd angen cymorth gyda gweithgareddau bywyd bob dydd yn cynyddu o 5,304 yn 2024 i 5,658 erbyn 2029 (6.7%) ac i 6,132 erbyn 2037 (15.6%).

Addysg

Yng Nghyfrifiad Ysgolion Blynyddol ar Lefel Disgyblion 2022/23 roedd 4,630 o ddisgyblion yng Ngheredigion o oedran ysgol gynradd ym mlynnyddoedd Derbyn i Flwyddyn 6, gyda 3,625 o ddisgyblion o oedran ysgol uwchradd (Blynyddoedd 7-11) a 715 arall ym Mlwyddyn 12 a 13. Mae'r cyfrifiad (CYBLD) yn digwydd ym mis Ionawr bob blwyddyn. Yng Ngheredigion, mae 6,615 (70%) o ddysgwyr yn dysgu Cymraeg fel iaith gyntaf a chofnodir bod gan 1,310 (13.8%) o ddysgwyr Anghenion Dysgu Ychwanegol. Mae maint bach rhai o ysgolion Ceredigion yn golygu ei bod yn anoddach iddyn nhw ddelio â gostyngiadau mewn refeniw nag ydyw i ysgolion mwy mewn mannau eraill yng Nghymru.

Mae dosraniad y Grant Cynnal Refeniw hefyd yn dibynnu ar y symudiad cymharol yn nifer y disgyblion ar draws Awdurdodau Cymru. Mae cyfanswm y cyllid sydd i'w ddosrannu drwy'r Grant Cynnal Refeniw hefyd yn newid o flwyddyn i flwyddyn. Mae'n anodd mesur effaith y ddau ffactor hyn ar gyfran y Grant Cynnal Refeniw, er ei bod yn rhesymol tybio bod y ddau ffactor yn debygol o leihau cyllid Ceredigion.

Mae nifer o ysgolion Ceredigion wedi'u lleoli'n agos at ffiniau â siroedd eraill a gall nifer y disgyblion yn yr ysgolion hynny gael eu dylanwadu gan ffactorau lleol sy'n effeithio ar boblogrwydd ysgolion y naill ochr i'r ffin.

Cafodd dadansoddiad o'r ddarpariaeth ôl-16 ar draws y Sir ei gwblhau yn 2023. Nod yr adolygiad oedd darparu dadansoddiad ac arfarniad o'r ddarpariaeth ôl-16 bresennol yng Ngheredigion a nodi opsiynau cynaliadwy ar gyfer y dyfodol, ynghyd â'u manteision a'u anfanteision posibl.

Y bwriad oedd:

- Creu cyfres o egwyddorion cytunedig a oedd yn canolbwyntio ar y dysgwr.
- Cynnig amrywiaeth o opsiynau hygyrch a chynaliadwy tra'n sicrhau bod lleisiau'r dysgwyr, llywodraethwyr, rhieni, penaethiaid a swyddogion yr Awdurdod Lleol yn rhan annatod o'r broses.
- Sicrhau bod ystyriaeth lawn wedi ei rhoi i ganfyddiadau ac argymhellion adolygiadau cenedlaethol Estyn a chefnidir polisi cyfredol Llywodraeth Cymru, gan gynnwys y Comisiwn Addysg Drydyddol ac Ymchwil a Deddf Llesiant Cenedlaethau'r Dyfodol.
- Ystyried gwledigrwydd a'r goblygiadau ôl troed carbon.

Crëwyd cyfres o "egwyddorion cytunedig a oedd yn canolbwyntio ar y dysgwr" er mwyn sicrhau bod lleisiau dysgwyr, llywodraethwyr, rhieni a phenaethiaid yn rhan annatod o'r adroddiad. Roedd casglu barn grŵp eang o randdeiliaid yn rhan allweddol o'r adolygiad. Anfonwyd arolygon at grwpiau allweddol a derbyniwyd cyfanswm o 1,306 o ymatebion. Cynhaliwyd cyfweiliadau hefyd gyda chynrychiolwyr o ddarparwyr addysgol, yr awdurdod lleol a phartneriaid eraill.

Ym mis Tachwedd 2023, ystyriodd Cabinet y Cyngor y sefyllfa bresennol ac fe gytunodd i gynnal astudiaeth ddichonoldeb ar ddau opsiwn – yn gyntaf i ddatblygu'r ddarpariaeth bresennol, h.y. byddai'r ddarpariaeth ôl-16 yn parhau ar y chwe safle presennol, ac yn ail i sefydlu Canolfan Ragoriaeth, gan gynnwys ystod o bartneriaid, ar un neu fwy o safleoedd daearyddol addas.

Mae'r strategaeth 10 mlynedd (2022–2032) yn ceisio atgyfnerthu a chryfhau'r ddarpariaeth Gymraeg a chyrraedd y targedau a osodwyd gan Lywodraeth Cymru ar gyfer miliwn o siaradwyr Cymraeg ledled Cymru erbyn 2050. Un nod cyffredinol yw sicrhau bod disgyblion yng Ngheredigion yn gyfathrebwyr hyderus yn y Gymraeg a'r Saesneg erbyn diwedd Blwyddyn 6 pan fyddant yn symud o addysg gynradd i addysg uwchradd.

Rhwydwaith Priffyrdd

Cyfanswm hyd ffyrdd Ceredigion yw un o'r mwyaf yng Nghymru, sef cyfanswm o 2,265km. Mae tua 51.5% o ffyrdd Ceredigion yn ffyrdd dosbarth B ac C (1,167km) a elwir yn 'isffyrdd'.

Mae canran y ffyrdd dosbarth A, B ac C yng Ngheredigion mewn cyflwr gwael wedi aros yr un peth yn ystod y flwyddyn ddiwethaf, er bod y cyflwr ar gyfer ffyrdd dosbarthiadau A a B yn parhau o fewn y targed. Arhosodd ffyrdd mewn cyflwr gwael ar 3.1% yn 2023/24 ac o fewn y targed o 4%, arhosodd ffyrdd dosbarth B mewn cyflwr gwael ar 2.0% ac o fewn y targed o 4%, ac arhosodd canran y ffyrdd dosbarth C ar 13.2% sy'n uwch na'r targed o 12%.

Cynyddodd traffig ffyrdd yng Ngheredigion yn gyson cyn pandemig COVID-19, gan gyrraedd 507.2 miliwn o filltiroedd cerbyd yn 2019. Gostyngodd hyn yn sylweddol yn ystod y pandemig wrth i gyfnodau clo cenedlaethol fod ar waith. Er bod cyfaint y traffig ar rwydwaith ffyrdd Ceredigion wedi cynyddu ers hynny, mae'n parhau'n is na lefelau cyn y pandemig, sef 469.1 miliwn o filltiroedd cerbyd yn 2023.

Seiberdroseddu

Mae seiberdroseddu yn parhau i fod yn risg wirioneddol i gyrff cyhoeddus, ac mae risgiau ariannol posibl yn gysylltiedig ag Ymosodiadau Seiber. O ganlyniad, ychwanegwyd risg Seiber-wytnwch newydd at Gofrestr Risg Gorfforaethol y Cyngor ym mis Ionawr 2024.

Yr Economi Twristiaeth ac Ymwelwyr yng Ngheredigion

Yn yr un modd â'r rhan fwyaf o ardaloedd arfordirol, mae'r diwydiant twristiaeth yn chwarae rhan sylweddol yn economi Ceredigion. Amcangyfrifwyd mai cyfanswm effaith economaidd y diwydiant twristiaeth yng Ngheredigion yn 2022 oedd £446m, sef cynnydd o 51.2% ar y flwyddyn flaenorol a chynnydd o 139.8% ers 2020. Mae'r cynnydd sylweddol hwn o ganlyniad i ailagor ac adferiad dilynol busnesau sy'n gysylltiedig â thwristiaeth yn dilyn pandemig COVID-19 a arweiniodd at gyfnodau clo cenedlaethol a chau'r diwydiant twristiaeth ledled Cymru yn ystod 2020 a 2021.

Wrth i'r adferiad barhau yn ystod 2022, cynyddodd cyfanswm yr ymwelwyr â'r Sir hefyd, gan gynyddu o 1.315m yn 2020 ar anterth y pandemig i 2.951m yn 2022, a aeth y tu hwnt i'r lefel cyn y pandemig o 2.942m yn 2019.

Fel yn 2022, amcangyfrifir bod y diwydiant twristiaeth yn cefnogi 5,636 o swyddi ledled y sir, sydd tua 200 yn is na chyn y pandemig yn 2019.

Bydd y diwydiant twristiaeth yn parhau i fod yn agwedd allweddol ar amcan allweddol y Cyngor sef 'Hybu'r Economi' fel y nodir yn y Strategaeth Gorfforaethol ar gyfer 2022-27.

6 Y Bwlch yn y Gyllideb a'r Rhagolwg Ariannol Tymor Canolig ar gyfer 2024/25 i 2026/27

Mae Setliad Llywodraeth Cymru (LIC) i Lywodraeth Leol ar gyfer 2024/25 wedi darparu dyraniadau cyllid refeniw craidd lefel Cymru o £5.72 biliwn – sy'n cyfateb i godiad o £184 miliwn (3.3%) o 2023/24. Cyfanswm cyfran Ceredigion o'r setliad hwn oedd £135.2m - sy'n cyfateb i godiad o £3.7m (2.8%) - gan ei osod yn 14eg allan o 22 o ran cynnydd canrannol ar draws holl Awdurdodau Lleol Cymru. Ni ddarparwyd unrhyw arwydd ar gyfer setliadau y tu hwnt i'r flwyddyn bresennol.

Yn absenoldeb unrhyw arwydd cadarn gan Lywodraeth Cymru ac yng ngoleuni amgylchedd economaidd ansicr a datganiadau diweddar gan Lywodraeth Cymru ei bod yn wynebu pwysau cyllidebol sylweddol a phenderfyniadau anodd, rhagdybir y bydd setliadau blynyddol yn cynyddu 0.5% yn flynyddol ar gyfer tymor y Strategaeth Ariannol Tymor Canolig. Byddai cynnydd o 0.5% yn dal i fod yn ostyngiad mewn termau real o ystyried lefelau disgwylidiedig chwyddiant. Mae'r sefyllfa 0.5% yn eistedd o fewn ystod o -0.3% i +1.0% a gynhyrchwyd gan dîm Dadansoddi Cyllidol Cymru (sy'n gangen ymchwil Prifysgol Caerdydd).

Mae Tabl 5 isod yn defnyddio cynnydd Treth y Cyngor o 5% at ddibenion modelu a chynllunio, fodd bynnag, mae'n debygol iawn y bydd angen rhagdybiaeth sylfaenol uwch o gynnydd Treth y Cyngor o tua 10% fel rhan o'r strategaeth ariannol gyffredinol. Bydd setliad gwirioneddol Llywodraeth Cymru yn wahanol i'r amcanestyniad a allai fod yn well neu'n waeth. Yn yr un modd bydd codiadau Treth y Cyngor yn amrywio ac yn y pen draw maent yn ystyriaeth ffurfiol ar gyfer y Cyngor Llawn fel rhan o broses Pennu'r Gyllideb bob blwyddyn.

Mae'r tabl isod yn nodi'r amcanestyniad o ran incwm a gwariant amcangyfrifedig ac felly'r Bwlch yn y Gyllideb amcangyfrifedig dros y tair blynedd nesaf. Mae pwysau costau manwl eisoes wedi'u dangos yn adran 5.3 uchod.

Tabl 5 – Amcanestyniadau Bwlch y Gyllideb

	Cyllideb Gwirioneddol		Dangosol		Dangosol		Dangosol	
	2024/25		2025/26		2026/27		2027/28	
	Cynyddu	£m	Cynyddu	£m	Cynyddu	£m	Cynyddu	£m
Treth y Cyngor	11.1%	58.3	5.0%	61.2	5.0%	64.3	5.0%	67.5
Cyllid Llywodraeth Cymru (AEF)	2.9%	135.3	0.5%	136.0	0.5%	136.6	0.5%	137.3
Cyfanswm Incwm		193.6		197.2		200.9		204.8
Pwysau'r Gyllideb		18.6		11.6		8.3		8.4
Gwariant disgwylidig		200.9		205.2		205.5		209.3
Bwlch yn y Gyllideb		7.3		8.0		4.6		4.5

Yn seiliedig ar y rhagamcanion hyn, byddai'n ofynnol i'r Cyngor gau'r Bwlch yn y Gyllideb o **£17.1 miliwn** o leiaf erbyn mis Mawrth 2028. Mae hyn ar ben yr arbedion a gyflawnwyd eisoes rhwng Ebrill 2012 a Mawrth 2024 o £60.8 miliwn a'r £7.3 miliwn arall sydd ei angen ym mhroses Cyllideb 2024/25 – mae hyn yn golygu y bydd dros £68m o arbedion wedi'u canfod ers 2012.

Mae gan y Cyngor nifer o fesurau a chynlluniau ar waith i reoli'r bwlch disgwylidig yn y Gyllideb - nodir y rhain yn Adran 7.

Mae'r ystod bosibl o Fylchau yn y Gyllideb yn y tymor canolig, o ganlyniad i'r ansicrwydd ynghylch Setliadau Cyllideb blynyddol AEF, yn cael ei ddangos yn y tablau isod sy'n dangos yr effaith ar wahanol lefelau o Dreth y Cyngor a chyllid Llywodraeth Cymru.

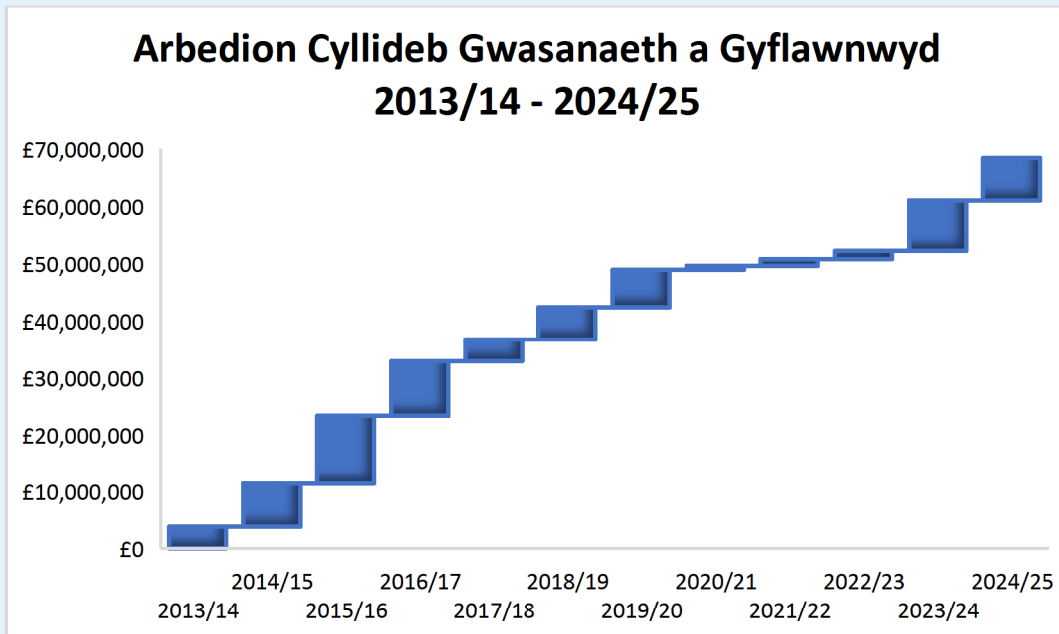
Tabl 6: Dadansoddiad o'r senarios o ran Bwlch Cyllido'r Gyllideb - 2025/26 (£11.6 miliwn Pwysau Costau)

		Council Tax Increase								
		0.0%	2.0%	4.0%	6.0%	8.0%	10.0%	12.0%	14.0%	16.0%
Aggregate External Finance Settlement (AEF)	0.0%	£11.6m	£10.4m	£9.2m	£8.1m	£6.9m	£5.8m	£4.6m	£3.4m	£2.3m
	1.0%	£10.2m	£9.1m	£7.9m	£6.7m	£5.6m	£4.4m	£3.2m	£2.1m	£0.9m
	2.0%	£8.9m	£7.7m	£6.5m	£5.4m	£4.2m	£3.0m	£1.9m	£0.7m	-£0.5m
	3.0%	£7.5m	£6.4m	£5.2m	£4.0m	£2.9m	£1.7m	£0.5m	-£0.6m	-£1.8m
	4.0%	£6.2m	£5.0m	£3.8m	£2.7m	£1.5m	£0.3m	-£0.8m	-£2.0m	-£3.2m
	5.0%	£4.8m	£3.6m	£2.5m	£1.3m	£0.2m	-£1.0m	-£2.2m	-£3.3m	-£4.5m

Tabl 7: Dadansoddiad o'r senarios o ran Bwlch Cyllido'r Gyllideb - 2026/27 (£8.3 miliwn Pwysau Costau)

		<u>Council Tax Increase</u>								
		0.0%	2.0%	4.0%	6.0%	8.0%	10.0%	12.0%	14.0%	16.0%
Aggregate External Finance Settlement (AEF)	0.0%	£8.3m	£7.1m	£5.9m	£4.7m	£3.4m	£2.2m	£1.0m	−£0.2m	−£1.5m
	1.0%	£7.0m	£5.7m	£4.5m	£3.3m	£2.1m	£0.8m	−£0.4m	−£1.6m	−£2.8m
	2.0%	£5.6m	£4.4m	£3.2m	£1.9m	£0.7m	−£0.5m	−£1.7m	−£3.0m	−£4.2m
	3.0%	£4.2m	£3.0m	£1.8m	£0.6m	−£0.7m	−£1.9m	−£3.1m	−£4.3m	−£5.5m
	4.0%	£2.9m	£1.7m	£0.4m	−£0.8m	−£2.0m	−£3.2m	−£4.5m	−£5.7m	−£6.9m
	5.0%	£1.5m	£0.3m	−£0.9m	−£2.1m	−£3.4m	−£4.6m	−£5.8m	−£7.0m	−£8.3m

Mae'r rhagolygon ariannol tymor canolig anffatriol a fodelwyd wedi'i osod yn erbyn cefndir o bell dros ddegawd o gyni sydd wedi arwain at gyfnod sylweddol o ostyngiadau mewn cyllid yn y tymor real. Dangosir yr arbedion cronus o dros £68 miliwn a gyflawnwyd yn ystod y cyfnod hwn er mwyn cyflawni cyllidebau cytbwys, yn y siart isod.



7 Strategaeth y Gyllideb

7.1 Rheoli adnoddau'n effeithiol

Mae dull Rheoli Ariannol y Cyngor yn cynnwys;

- Cydymffurfio â rheoliadau ariannol ffurfiol er mwyn sicrhau bod cyllidebau'n cael eu rheoli'n effeithiol yn ystod y flwyddyn;
- bod rolau a chyfrifoldebau'r rheoli ariannol yn dryloyw ac wedi'u hymgorffori ar draws gwasanaethau'r Cyngor.
- bod llythrennedd ariannol yn cael ei hyrwyddo'n weithredol ledled y sefydliad.
- bod rheolaethau ariannol effeithiol ar waith a'u bod yn cwmpasu pob maes rheoli ariannol, rheoli risg a rheoli asedau.
- Sicrhau bod gwerth am arian yn cael ei gyflawni wrth ddarparu gwasanaethau.
- Dull ar y cyd rhwng Tîm Ceredigion dan arweiniad y Prif Weithredwr, y Swyddog Adran 151 a'r Grŵp Arweiniol ehangach.

Mae'r egwyddorion cyffredinol sy'n darparu'r fframwaith ar gyfer defnyddio adnoddau'r Cyngor yn effeithiol yn cynnwys:

- Bod ceisiadau i gario tanwariant refeniw ymlaen yn cael eu hystyried ar ddiwedd y flwyddyn ac yn gyffredinol dim ond pan fyddant yn bodloni'r Amcanion Llesiant Corfforaethol y cânt eu cefnogi.
- Bydd cronfeydd wrth gefn yn cael eu cynnal yn unol â pholisi cymeradwy'r Cyngor. Bydd unrhyw incwm annisgwyl a dderbynnir yn cael ei drin yn gorfforaethol.
- Bydd cronfeydd wrth gefn yn cael eu cadw at ddibenion penodol yn unig ac yn cael eu hadolygu'n rheolaidd.
- Bydd cyllid grant ar gyfer refeniw a chyfalaf yn cael ei uchafu gan y Gwasanaethau lle bynnag y bo modd ac o fewn cyfyngiadau telerau ac amodau'r grant.
- Lle mae angen ceisiadau am grant, mae angen cysylltu'r rhain ag Amcanion Llesiant y Cyngor.
- Bod angen ystyried strategaethau ymadael ar gyfer ceisiadau grant a chyllid grant perthnasol.
- Bod adnoddau'n cael eu targedu i gyflawni'r effaith gadarnhaol fwyaf e.e. defnyddio Cyfathrebu a Thechnoleg Gwybodaeth i gefnogi prosesau a gwell llif gwaith.
- Ymdrechu i wneud y defnydd gorau o asedau'r Cyngor, h.y. arian, tir, adeiladau, fflyd, staff a thechnoleg gwybodaeth. Er enghraifft, rhesymoli asedau ymhellach i leihau costau refeniw, cynhyrchu ffrydiau incwm neu gydleoli Gwasanaethau'r Cyngor / Gwasanaethau Cyhoeddus.
- Ystyried y tymor hirach wrth gynllunio ar gyfer gwasanaethau a chyllidebau cynaliadwy a chynnal safonau gwasanaeth priodol ar gyfer y gwasanaethau rheng flaen craidd.

Mae'r camau a gymerwyd i adfer y gorwariant a ragwelir o £1.5 miliwn yn y flwyddyn 23/24 yn enghraifft o sut y gweithredodd y Grŵp Arweiniol ddull rheoli ariannol rhagweithiol ym mis Awst 2023, ar ôl derbyn mewnbwn a chyngor gan swyddog Adran 151. Roedd hyn yn cynnwys mesurau yn amrywio o ddefnyddio rhai cronfeydd wrth gefn sydd wedi'u clustnodi, gofyn i wasanaethau amrywiol wneud arbedion yn ystod y flwyddyn a rhoi rheolaethau ariannol ar waith ar wariant a recriwtio (gan gydnabod bod angen bodlonni rhwymedigaethau statudol, cytundebol a phresennol craidd). O ganlyniad i'r dull rheoli ariannol rhagweithiol, y sefyllfa alldro

derfynol ar gyfer 23/24 oedd gorwariant o ddim ond £10k ar y gyllideb o £180 miliwn. Mae hyn yn amlygu pa mor fedrus y mae angen i ddeiliaid cyllideb fod mewn tirlun ariannol heriol.

7.2 Gweithio mewn Partneriaeth, Cyllid Allanol a Chydweithio

Mae'r Cyngor yn gweithio'n rhagweithiol ac ar y cyd ag amrywiaeth o bartneriaid i sicrhau'r canlyniadau gorau er budd ei ddinasyddion ac mae'n ymchwilio i gyfleoedd ar gyfer cydweithio ag asiantaethau / awdurdodau lleol eraill. Mae'r strategaeth ariannol yn cymryd ymagwedd realistig ond darbodus tuag at gyllid partneriaeth posibl nad yw'n sicr nac wedi'i gadarnhau eto. Yn gyffredinol, ni thbyr bod cyllid partner penodol neu incwm grant yn y rhagolygo oni bai bod ei ddyraniad wedi'i gadarnhau.

Fel rhan o strategaeth Hybu Economi Ceredigion bydd y Cyngor yn gweithio gydag amryw o bartneriaid gan gynnwys:

• Llywodraeth Cymru	• Darparwyr sgiliau a hyfforddiant
• Llywodraeth y DU	• Cyrff sy'n cynrychioli busnesau
• Partneriaeth Tyfu Canolbarth Cymru	• Cyllidwyr preifat a chyhoeddus
• Sefydliadau Addysg Bellach ac Uwch	• Sefydliadau'r trydydd sector

Mae'r Cyngor yn gweithio mewn partneriaeth â Llywodraeth Cymru ar lawer o brosiectau referniw a chyfalaf sylweddol megis cynlluniau Amddiffyn Arfordir Aberaeron ac Aberystwyth.

Mae gan y Cyngor gyllid grant sylweddol ar gyfer cyflawni ei gyllideb referniw gros. Mae grantiau penodol wedi cael eu trosglwyddo i'r grant cynnal referniw ac annogir Llywodraeth Cymru i barhau â'r dull hwn. Byddai hyn yn golygu y byddai'r Cyngor yn gallu penderfynu ar y ffordd orau o wario'r cyllid fel rhan o'i Strategaeth Gorfforaethol ei hun, yn hytrach na bod yn rhan o un cenedlaethol. Mae Llywodraeth Cymru wedi ymrwmo i leihau baich gweinyddol grantiau ac wedi cychwyn ar raglen waith i adolygu hyn. Rydym dal ddim yn gwybod sawl grant a ddyferniw, sydd yn y pen draw, heb eu neilltuo trwy RSG yn hytrach na thrwy dyfarniadau grant Llywodraeth Cymru penodol unigol, gan mai nifer bach sydd wedi bod hyd yma.

Rhaid i gyllidebau adlewyrchu'n glir sylwedd unrhyw waith cydweithredol y mae'r Cyngor yn rhan ohono. Mae egwyddor gwariant gros cyllidebu yn ei gwneud yn ofynnol bod cyllidebau'n dangos gwariant ac incwm yr holl drafodion ar wahân. Lle mae Cyd-bwyllgorau a Chyd-bwyllgorau Corfforaethol yn bodoli, mae angen i'r rhain gytuno, yn ddigon cynnar, ar gyllideb ar gyfer gwaith y Cyd-bwyllgor er mwyn i gyfran y Cyngor gael ei adlewyrchu yn yng nhyllideb sylfaenol y Cyngor. Mae Cydbwyllgor Tyfu Canolbarth Cymru yn rheoli Bargaen Twf Canolbarth Cymru ac yn rhan o Gyngor Sir Ceredigion.

Mae Ceredigion yn bartner i Gyngor Sir Powys (a Pharc Cenedlaethol Bannau Brycheiniog ar gyfer Cynllunio Strategol yn unig) sy'n ffurfio Cyd-bwyllgor Corfforaethol Canolbarth Cymru sy'n endid cyfreithiol ar wahân ac annibynnol. Mae Cyd-bwyllgor Corfforaethol Canolbarth Cymru yn gyfrifol am gynhyrchu Cynllun Datblygu Strategol ar gyfer y rhanbarth a Chynllun Trafndiaeth Rhanbarthol. Yn ogystal, mae'r Cyd-bwyllgor Corfforaethol yn gyfrifol am Lesiant Economaidd ond cynigir dirprwyo hyn i'r Cydbwyllgor Tyfu Canolbarth Cymru yn ystod 24/25.

7.3 Rheoli'r Bwlch yn y Gyllideb

Yn seiliedig ar y tybiaethau cyllido a ddisgrifir yn adran 6 uchod a'r pwysau costau a nodir yn adran 5.3, mae'r modelu ariannol yn dangos y bydd gan y Cyngor fwllch o £17.1 miliwn dros y cyfnod o 3 blynedd rhwng 2025/26 a 2027/28.

Mae cyfleoedd posib ar gyfer 2025/26 gwerth cyfanswm o £2.8 miliwn eisoes wedi'u nodi. Mae hyn ar ben y £7.3 miliwn a nodwyd ac a dybir ym mhroses Gosod Cyllideb 2024/25. **Byddai hyn wedyn yn gadael Diffyg yn y Gyllideb o £5.2 miliwn yn 2025/26 a chyfanswm o ddiffyg o £14.3 miliwn dros y 3 blynedd nesaf.**

Tabl 8: Amcangyfrif o'r Bwlch yn y Gyllideb yn y Tymor Canolig

	2024/25 Gwirioneddol £m	2025/26 Dangosol £m	2026/27 Dangosol £m	2027/28 Dangosol £m
Amcangyfrif o'r Bwlch yn y Gyllideb	7.3	8.0	4.6	4.5
<u>Arbedion a nodwyd</u>				
<u>Identified:</u>				
2024/25 - Cynllun arbed	7.3	-	-	-
2025/26 –Arbedion dangosol a nodwyd	-	2.8	-	-
Cyfanswm yr arbedion a nodwyd	7.3	2.8	-	-
Diffyg cyllideb sy'n weddill	-	5.2	4.6	4.5

Gellir gweld crynodeb o'r Gostyngiadau Cyllideb a gymeradwywyd ar gyfer 2024/25 a'r Gostyngiadau Cyllideb dangosol cynnar a nodwyd ar gyfer 2025/26 yn Atodiadau 1 a 2.

Ar ôl ystyried rhagdybiaethau arbedion ar gyfer 2025/26 a 2026/27, dangosir yr ystod o ddiffygion cyllidebol sy'n deillio o hyn yn y tabl ganlynol, gan ddangos yr effaith ar lefelau gwahanol o gyllid trwy Dreth y Cyngor a Llywodraeth Cymru.

Tabl 9: Dadansoddiad o'r Sefyllfa'r ynghylch Bwlch Cyllido'r Gyllideb - 2025/26 (£11.6 miliwn Pwysau costau)

		Council Tax Increase								
		0.0%	2.0%	4.0%	6.0%	8.0%	10.0%	12.0%	14.0%	16.0%
Aggregate External Finance Settlement (AEF)	0.0%	£8.8m	£7.6m	£6.4m	£5.3m	£4.1m	£3.0m	£1.8m	£0.6m	£-0.5m
	1.0%	£7.4m	£6.3m	£5.1m	£3.9m	£2.8m	£1.6m	£0.4m	£-0.7m	£-1.9m
	2.0%	£6.1m	£4.9m	£3.7m	£2.6m	£1.4m	£0.2m	£-0.9m	£-2.1m	£-3.3m
	3.0%	£4.7m	£3.6m	£2.4m	£1.2m	£0.1m	£-1.1m	£-2.3m	£-3.4m	£-4.6m
	4.0%	£3.4m	£2.2m	£1.0m	£-0.1m	£-1.3m	£-2.5m	£-3.6m	£-4.8m	£-6.0m
	5.0%	£2.0m	£0.8m	£-0.3m	£-1.5m	£-2.6m	£-3.8m	£-5.0m	£-6.1m	£-7.3m

Tabl 10: Dadansoddiad o'r Sefyllfa'r ynghylch Bwlch Cyllido'r Gyllideb - 2026/27 (£8.3 miliwn Pwysau Costau)

		Council Tax Increase								
		0.0%	2.0%	4.0%	6.0%	8.0%	10.0%	12.0%	14.0%	16.0%
Aggregate External Finance Settlement (AEF)	0.0%	£8.3m	£7.1m	£5.9m	£4.7m	£3.4m	£2.2m	£1.0m	-£0.2m	-£1.5m
	1.0%	£7.0m	£5.7m	£4.5m	£3.3m	£2.1m	£0.8m	-£0.4m	-£1.6m	-£2.8m
	2.0%	£5.6m	£4.4m	£3.2m	£1.9m	£0.7m	-£0.5m	-£1.7m	-£3.0m	-£4.2m
	3.0%	£4.2m	£3.0m	£1.8m	£0.6m	-£0.7m	-£1.9m	-£3.1m	-£4.3m	-£5.5m
	4.0%	£2.9m	£1.7m	£0.4m	-£0.8m	-£2.0m	-£3.2m	-£4.5m	-£5.7m	-£6.9m
	5.0%	£1.5m	£0.3m	-£0.9m	-£2.1m	-£3.4m	-£4.6m	-£5.8m	-£7.0m	-£8.3m

7.3.1 Elfennau allweddol i reoli'r Bwlch yn y Gyllideb

Er mai sefyllfa gyllidebol sylfaenol y Cyngor yw bod chwyddiant a thwf arall yn y galw am ei wasanaethau yn debygol o godi a bod yn fwy na'r incwm a ragwelir, prif amcanion gosod y gyllideb flynyddol yw:

- Sicrhau bod cyllideb gytbwys yn cael ei gosod bob blwyddyn, a bod gwasanaethau gwerth am arian yn cael eu darparu.
- Edrych yn y tymor hirach er mwyn helpu i gynllunio gwasanaethau a chyllidebau cynaliadwy a helpu i sicrhau bod adnoddau ariannol y Cyngor yn ddigonol i gefnogi cyflawni blaenoriaethau'r Cyngor, gan gynnal gweithrediadau craidd y gwasanaethau ar yr un pryd.

Elfennau allweddol strategaeth y gyllideb a fydd yn helpu i gyfrannu at gyllideb gytbwys yw:

- Defnyddio'r ymagwedd 'Tîm Ceredigion' at her y gyllideb yn y Grŵp Arweiniol drwy edrych ar arbedion a chyfluoedd incwm yn gorfforaethol a thrawsbynciol fel bod newid trawsnewidiol allweddol yn parhau i gael ei gyflawni.
- Cynllunio yn gyffredinol i ddarparu dyraniadau cyllideb gwastad i Wasanaethau, oni bai bod cydnabyddiaeth gorfforaethol yn cael ei wneud am bwysau costau. Felly, mae angen i wasanaethau gwrrd â'u costau uwch sydd heb eu cyllido, drwy effeithlonrwydd pellach o'r gwasanaeth, incwm ac adennill costau, a newid o fewn y maes gwasanaeth yn gyffredinol. Mewn rhai achosion, bydd hyn yn golygu bod angen 'torri'r brethyn' yn unol â hynny a blaenoriaethu gweithgaredd a ffocws.
- Targedu gostyngiadau mewn Cyflenwadau a Gwasanaethau a Thaliadau Trydydd Parti lle bynnag y bo hynny'n bosibl, gan gynnwys unrhyw feysydd lle bernir bod Gwasanaethau a Phenawdau Cyllidebau yn flaenoriaeth is.
- Bydd incwm yn cael ei gynyddu i'r eithaf drwy gymhwyso'r Polisi Rheoli Incwm ac Adfer Costau.
- Bydd arbedion effeithlonrwydd (gan gynnwys buddsoddi i arbed cynlluniau ac arbedion caffael) yn parhau i gael eu ceisio fel rhan naturiol o ddarparu gwell gwasanaethau. Bydd buddsoddiad yn parhau i gael ei ystyried i hwyluso ac ysgogi mentrau, ar yr amod bod achosion busnes yn gwneud synnwyr.

- Bydd cyfleoedd yn parhau i gael eu ceisio drwy gyflawni Gwasnaethau, lle bo hynny'n bosibl, ond yn gyffredinol bydd arbedion yn cael eu ceisio mewn dull wedi'i dargedu ac nid trwy doriadau tameidiog. Wrth gynnal adolygiadau sy'n ymwneud â darparu gwasanaethau yn y dyfodol, bydd y Cyngor yn ymgysylltu â'r cyhoedd ac yn trefnu ymgynghori â staff, undebau, rhanddeiliaid a'r cyhoedd fel y bo'n briodol.
- Bydd unrhyw geisiadau a gyflawnir cyn y gofyniad cyllidebol blynyddol yn cael eu cymhwyso i gronfeydd wrth gefn wedi'u clustnodi, yn enwedig i gefnogi'r Amcanion Llesiant Corfforaethol neu i ysgogi prif fentrau eraill, yn ogystal â chymhwyso'r arbedion parhaus i'r gyllideb sylfaenol mewn blwyddyn diweddarach briodol pan fydd angen.
- Lle mae cyllid grant penodol yn cael ei drosglwyddo i RSG yna bydd yr adnoddau hyn yn cael eu dyrannu'n uniongyrchol i gyllideb y gwasanaeth perthnasol, ar yr amod bod cydberthynas glir â darparu gwasanaethau parhaus.
- Pan ddaw cyllid grant penodol i ben (naill ai'n naturiol neu fel arall), y disgwyliad arferol yw y bydd angen adolygu a rhoi'r gorau i'r gweithgaredd gwasanaeth cysylltiedig hyd yn oed os yw hynny'n creu'r sefyllfa o ddiswyddo.
- Bydd rhai eitemau yn cael eu cydnabod sef Eitemau Corfforaethol sydd angen dyraniadau blynyddol yn y model cyllidebol. Mae hyn yn cynnwys Cynllun Cymorth Treth y Cyngor, Ariannu'r Rhaglen Gyfalaf, unrhyw drefniadau neilltuo ynghylch Premiwm Treth y Cyngor, Ffioedd Archwilio Allanol, Costau Democratiaid (Lwfansau Aelodau) ac Ardoll yr Awdurdod Tân Canolbarth a Gorllewin Cymru.
- Bydd y gronfa wrth gefn costau a chwyddiant a glustnodwyd yn cael ei defnyddio i liniaru dros dro lle bo angen tra bod chwyddiant yn parhau i fod ar lefelau uchel.
- Bydd y Gronfa Wrth Gefn a Rheoli'r Gyllideb a glustnodwyd yn cael ei defnyddio i helpu i reoli pwysau o ran y gyllideb a fydd yn dod i'r amlwg yn ystod y flwyddyn lle bydd y pwysau hyn yn ymddangos y tu allan i'r broses Gyllideb arferol.
- Bydd y gyllideb yn cael ei gosod fel na fydd unrhyw alw'n cael ei wneud ar y Balansau'r Gronfa Gyffredinol i gefnogi'r gyllideb sylfaenol, ac eithrio dan amgylchiadau eithriadol. Bydd cronfeydd wrth gefn wedi'u clustnodi yn cael eu defnyddio at ddibenion untro yn unig.

Er mwyn cyflawni lefel yr arbedion sydd ei angen, yn enwedig os yw'r cyllid cyhoeddus yn mynd i fod dan straen am sawl blwyddyn, bydd angen i gynigion fod yn bellgyrhaeddol. Bydd y themâu trawsnewidiol a ddatblygwyd yn wreiddiol o dan Gwneud Pethau yn Wahanol – Dull Corfforaethol' yn parhau felly – sef:

- Rheoli Trysorlys / Arbedion Ariannu Cyfalaf**
- Arbedion Gweithredol / Effeithlonrwydd lle bynnag y bo modd**
- Defnyddio premiymau Treth y Cyngor o fewn y paramedrau a osodwyd gan y Cyngor Llawn**
- Rhesymoli adeiladau a/neu wneud y defnydd mwyaf posibl o adeiladau**
- Darparu gwasanaethau gan y trydydd sector (gan gynnwys Cynghorau Tref a Chymuned)**
- Dod â darpariaeth gwasanaethau / cyllido i ben lle bo'n briodol**
- Arbedion ynni a'r fflyd / rhesymoli**
- Trawsnewid ac arloesi parhaus ym mhob Gwasanaeth**
- Sefydlu seilwaith Addysg sy'n hyfyw yn ariannol**
- Parhau i ganolbwyntio ar Gynhyrchu Incwm (gan gynnwys Ffioedd a Thaliadau)**

Yn ogystal, wrth ystyried cynnydd yn Nhreth y Cyngor, bydd angen sicrhau bod digon o gyllid ar gael i ddiogelu gwasanaethau allweddol a gweithrediadau craidd. Mae hyn yn debygol iawn o olygu llinell sylfaen sy'n uwch na 5% ac yn nes at 10% neu'n fwy na hynny. Mae'n debygol y bydd angen toriadau annymunol i'r Gyllideb wedi'u targedu, a

fyddai'n golygu lleihad yn y gwasanaethau a ddarperir gan y Cyngor, yn hytrach na pharhau i geisio darparu'r un gwasanaethau gyda llai o adnoddau.

Mae'r canlynol yn nodau strategol allweddol o ran gosod cyllideb gyfalaf:

- Bydd Cynllunio Rheoli Asedau ynghyd â'r Rhaglen Rheoli Carbon yn llywio, pennu a blaenoriaethu rhaglen gyfalaf aml-flwyddyn a'r gwariant angenrheidiol ar asedau presennol a newydd y Cyngor.
- Mae nodi gwariant a all ddenu cyllid grant allanol, gan ddarparu'r effaith refeniw barhaus, yn gynaliadwy.
- Mae cynlluniau buddsoddi i arbed, sy'n dangos enillion ar fuddsoddiad a/neu gyfnod ad-dalu rhesymol, yn cael eu hystyried yn flaenoriaeth uchel gan eu bod yn darparu cyfraniad cadarnhaol i sefyllfa'r gyllideb tymor canolog.
- Fel arfer, bydd cyllideb y rhaglen Gyfalaf yn cael ei gosod fel nad oes galw am fenthycy darbodus heblaw am ariannu prosiectau cyfalaf penodol. Rhoddir ystyriaeth hefyd i ddefnyddio benthyca darbodus pan nodir arbedion refeniw y gellir eu defnyddio i ariannu'r costau cyllido cyfalaf.
- Bydd defnyddio cyllid, a neilltuir mewn cronfeydd wrth gefn wedi'u clustnodi, yn cefnogi'r rhaglen Gyfalaf, yn enwedig y Gronfa Gyfalaf Gorfforaethol yn ogystal â chronfa'r pedwar Amcan Llesiant Corfforaethol e.e. ar gyfer Ysgolion yr unfed ganrif ar hugain a Chynlluniau Amddiffyn yr Arfordir.
- Ystyrir derbyniadau cyfalaf yn gyfraniad cadarnhaol i'r rhaglen gyfalaf gyffredinol a chânt eu dyrannu yn unol â'r balans sydd ar gael ar ddechrau'r flwyddyn. Bydd ymatebion priodol yn digwydd i warediadau mawr pryd bynnag y bydd hyn yn codi.
- Mae gwariant a buddsoddiad o ran unrhyw asedau i wneud cyfraniad cadarnhaol i'r Amcanion Llesiant Corfforaethol ac i'w cefnogi.
- Datblygu strategaeth ariannu i gefnogi prosiectau mawr arfaethedig yn y dyfodol wrth i'r angen godi.

7.4 Cronfeydd wrth gefn a balansau wedi'u clustnodi

Mae datganiad o Gronfeydd Wrth Gefn wedi'u clustnodi a Chronfeydd Cyffredinol y Cyngor yn cael eu diweddarau o leiaf ddwywaith y flwyddyn a'u cyflwyno i'r Aelodau yn ystod gosod y gyllideb a pharatoi'r cyfrifon terfynol. Ceir crynodeb o'r sefyllfa wrth gefn isod:

Tabl 11: Amcanestyniadau wrth gefn a balansau

	31.03.24 Gwirioneddol	31.03.25 Cynllunio	31.03.26 Cynllunio	31.03.27 Cynllunio
Balansau Cyffredinol - Swm	£6.7m	£6.7m	£6.7m	£6.7m
Balansau Cyffredinol - Canran	3.5%	3.4%	3.3%	3.3%
Cronfeydd wrth gefn wedi'u clustnodi (gan gynnwys ysgolion)	£44.0m	£35.0m	£30.0m	£28.5m

Targed cymeradwy'r Cyngor yw bod balansau cyffredinol i'w cynnal rhwng 3% a 5% o'r gwariant net, ac mae hyn yn cael ei gyflawni ar hyn o bryd.

Mae risg gyda chyfanswm Cyllideb Net cynyddol, bod y canran yn cael ei wanhau dros amser. Felly, efallai y daw pwynt lle byddai angen cyllidebu/gwneud cyfraniad ychwanegol ar ddiwedd y flwyddyn er mwyn peidio â disgyn yn is na 3%. Dim ond at eu diben penodol y bydd cronfeydd wrth gefn wedi'u clustnodi yn cael eu defnyddio ac ni fyddant yn cael eu defnyddio i gydbwysu'r gyllideb.

Mae'r Cyngor yn disgwyl cynnal lefel o £15m-£20 miliwn o 'fenthycy mewnol' dros dymor y strategaeth trwy ddefnyddio arian a ddeler mewn cronfeydd wrth gefn, sydd wedi'u clustnodi,

sy'n lleihau'r angen i fenthycu. Amcangyfrifir bod y dull hwn yn arbed rhwng £0.75m a £1 miliwn i'r trethdalwr yn flynyddol, sy'n cyfateb i arbediad o tua 1.5% mewn taliadau Treth y Cyngor bob blwyddyn.

8 Asesiad Risg a Sensitifrwydd

Mae'r rhagdybiaethau a nodir yn y Strategaeth Ariannol Tymor Canolig yn seiliedig ar y wybodaeth sydd ar gael ar y pryd. Mae risg sylweddol y bydd y rhain yn newid, yn enwedig yn ystod yr amseroedd ansicr a chyfnewidiol diweddar – rydym yn dal i fod mewn amgylchedd chwyddiant uchel, mae cyfraddau llog yn llawer uwch nag ar unrhyw adeg ers 2008 ac mae dyfarniadau cyflog staff ar lefelau na chlywyd amdanynt o'r blaen.

Mae'r tabl isod yn crynhoi effaith amcangyfrifedig newid o 1% (+/-) o rai o'r ffactorau allweddol sy'n effeithio ar y Cyngor. Yn y cyfnod presennol, mae'n eithaf posibl bod yn fwy nag 1% allan ar unrhyw un o'r newidynnau hyn gan fod rhagweld, gydag unrhyw faint o sicrwydd, yn heriol.

Tabl 12: Dadansoddiad o ran Sensitifrwydd

Rhagdybiaethau		Effeithiau amrywiad 1% i gyfraddau tybiedig (+/-) £'000
Incwm	Setliad AEF Llywodraeth Cymru	1,350
	Treth y Cyngor (Cynllun Gostyngiadau Treth y Cyngor)	580
	Treth y Cyngor (Net Cynllun Gostyngiadau Treth y Cyngor)	500
	Cyfraddau llog (Incwm Buddsoddi)	400
	Grantiau Allanol	340
	Ffioedd a Thaliadau (gan nodi nad yw pob un yn cael eu pennu gan y Cyngor)	450
Gwariant	Dyfarnu Cyflog – Cyffredinol	820
	Dyfarnu Cyflog – Athrawon	450
	Yswiriant Gwladol Cyflogwyr	510
	Cyfradd Cyfraniad Cynllun Pensiwn Llywodraeth Leol	700
	Cyfradd Cyfraniad Pensiwn Athrawon	300
	Contractau Darparwyr Gofal Cymdeithasol	400

Pwysau Costau

Mae pwysau costau nad ydynt wedi'u cynnwys yn adran 5.3 Pwysau Cost uchod, oherwydd eu bod naill ai'n ansicr i'w gwireddu neu'n anodd iawn eu hamcangyfrif, maent felly'n peri risg ariannol ychwanegol i amcangyfrifon bwllch yn y Gyllideb o fewn y strategaeth.

- **Cyfradd Cyfraniadau Pensiwn Addasedig ar gyfer Profiad Blaenorol (SCAPE)** – cyhoeddwyd newidiadau i'r gyfradd SCAPE yn Natganiad Hydref 2023 y Canghellor. Bydd gan hyn oblygiadau i'r Cyngor o ran cyfraniadau Pensiwn Athrawon a chyfraniadau pensiwn y Diffoddwyr Tân drwy gyfraniad Ardoll Tân ac Achub Canolbarth Cymru'r Cyngor. Nodwyd yn wreiddiol y byddai unrhyw gost ychwanegol i'r Cyngor, yr amcangyfrifir ar hyn o bryd yn £1.5m, yn cael ei ariannu'n llawn gan Lywodraeth Cymru, ond nid yw'r sefyllfa hon wedi'i chadarnhau eto.
- **Gwasanaeth Gwastraff: Cyfrifoldeb Cynhyrchydd Estynedig** - Mae DEFRA yn cydweithio â Llywodraeth y DU a Llywodraeth Cymru i gyflwyno cynllun i reoli lleihau costau pecynnu. Nid yw'r manylion ynghylch y cynllun yn glir ar hyn o bryd ond disgwyllir

i'r Cyngor reoli casglu a gwahanu pecynnau o'r fath. Y disgwyliad yw y bydd Llywodraeth Cymru yn darparu rhyw fath o gyllid, ond mae'r risg na fydd yn cael ei ariannu'n llawn.

- **Gwasanaeth Gwastraff: Grant Rheoli Gwastraff yn Gynaliadwy** – Disgwylir newidiadau o ran sut mae Llywodraeth Cymru yn dosbarthu'r Grant Rheoli Gwastraff yn Gynaliadwy. Disgwylir y bydd y grant yn cael ei ailddosbarthu i gefnogi awdurdodau sy'n perfformio yn is, a fydd ar draul cyllid a dderbynnir gan Gyngor Sir Ceredigion fel awdurdod sy'n perfformio'n well.
- **Anghenion Addysgol Arbennig** - Mae cynnydd mewn gofynion AAA ac anghenion cwnsela ymddygiad yn cael ei weld mewn ysgolion er ei fod yn anodd amcangyfrif y pwysau costau yn y dyfodol o ganlyniad.
- **Cyllid grant** – Mae gan y Cyngor nifer o feysydd gwasanaeth lle mae gweithgaredd rheng flaen yn cael ei ariannu gan grant. Mae risg bob amser na fydd arian grant yn cael ei warantu yn y dyfodol. Efallai y bydd achosion yn y dyfodol lle tynnir cyllid grant yn ôl mewn meysydd gwasanaeth lle nad yw'r Cyngor yn gallu lleihau'r ddarpariaeth gwasanaeth.

Cofrestr Risg Corfforaethol

Mae'r disgrifiad risg canlynol wedi'i gynnwys yng Nghofrestr Risg Gorfforaethol y Cyngor, sy'n cael ei graffu gan y Pwyllgor Llywodraethu ac Archwilio:

- Bydd lleihau cyllid craidd ac allanol yn arwain at ostyngiad o ran darparu gwasanaethau mewn rhai meysydd. Bydd methu addasu, gweithredu arbedion a nodwyd ac ystyried modelau amgen o ddarparu gwasanaethau yn unol â'r Cynllun Ariannol Tymor Canolig yn effeithio ar ddarparu gwasanaethau yn y dyfodol ac ar gyfrifoldebau ariannol y Cyngor.

Canlyniadau posib i'r risg hon yw:

- Y perygl o fethu â chwrrd â therfynau amser pennu cyllideb statudol.
- Y risg yr effeithir ar ddarparu gwasanaethau oherwydd lleihad mewn adnoddau, cyfnod byr i wneud newid i wasanaethau neu fethu â blaenoriaethu gwariant yn effeithiol yn unol â blaenoriaethau corfforaethol.
- Y risg na chyflawnir cynlluniau arbedion a nodwyd fel y cynlluniwyd.
- Y risg bod gosod cyllideb flynyddol yn creu rhwystredigaeth o ran cynllunio yn y tymor hirach.

Mae'r risg ar y sgôr uchaf posibl o 25 ac mae'n annhebygol y bydd hyn yn newid yn seiliedig ar y rhagolygon tymor canolig presennol. Mae'r Cyngor yn parhau i fonitro ac adolygu ei Strategaeth Ariannol Tymor Canolig. Mae'r Cyngor yn monitro'r cyllidebau a bennwyd, yr arbedion a gynllunnir, ac mae wedi bod yn mynd trwy broses ailadroddol helaeth o ystyried opsiynau yn y dyfodol i nodi arbedion yn y dyfodol.

Atodiad 1: Crynodeb o'r Gostyngiadau £5.8 miliwn i'r Gyllideb wedi'u cymeradwyo 2024/25

Thema	24/25 Gostyngiadau Cyllideb wedi'u Cymeradwyo £'000
Rheoli Trysorlys / Arbedion Ariannu Cyfalaf	735
Arbedion Gweithredol / Effeithlonrwydd	1,196
Rhesymoli adeiladau a/neu wneud y defnydd mwyaf posibl o adeiladau	195
Darparu gwasanaethau gan y trydydd sector (gan gynnwys Cynghorau Tref a Chymuned)	241
Dod â darpariaeth gwasanaethau / cyllido i ben	126
Arbedion ynni a'r fflyd / rhesymoli	325
Trawsnewid / Arloesi Gwasanaethau	1,675
Cynhyrchu Incwm (yn cynnwys Ffioedd a Thaliadau)	1,300
CYFANSWM	5,793

Atodiad 2a: Gostyngiadau Dangosol yn y Gyllideb ar gyfer 2025/26 (fel y'u cyflwynwyd ym Mhapurau'r Gyllideb 2024/25)

Gwasanaeth	Maes o fewn y Gwasanaeth	Disgrifiad	25/26 Dangosol £'000
Cyllid a Chaffael	Rhyddhad Ardrethi Annomestig yn ôl disgrisiwn	Lleihau hyblygrwydd yn y Gyllideb bresennol a lleihau cefnogaeth o 01/04/25 i ganolbwyntio'n unig ar sefydliadau sydd wedi'u lleoli yng Ngheredigion ynghyd â dyfarniad o'r lefel uchaf.	65
Porth Cymorth Cynnar	Cymorth ac Atal	Adolygu'r lleoliadau a ddefnyddir ar gyfer Clybiau Ieuenctid, ynghyd ag edrych ar gynyddu'r defnydd o Wirfoddolwyr.	10
Porth Cymorth Cynnar	Canolfannau Lles	Cynhyrchu Mwy o Incwm Masnachol	50
Porth Cymorth Cynnar	Tai - Digartrefedd	Lleihau nifer yr eiddo sy'n cael eu prydlesu a symud i eiddo sy'n eiddo rhydd-ddaliadol, ynghyd ag adolygiad o'r Ffioedd Rheoli Llety Dros Dro a delir i Ddarparwyr allanol.	50
Porth Cymorth Cynnar	Gofalwyr a'r Gymuned	Adolygu'r defnydd o adeilad Canolfan Deuluol Penparcau	4
Ysgolion a Dysgu Gydol Oes	Diwylliant - Amgueddfa Ceredigion	Chwilio am bartïon â diddordeb i weithredu Amgueddfa Ceredigion ar sail Elusennol / Ymddiriedolaeth	75
Ysgolion a Dysgu Gydol Oes	Campws Felinfach	Dod â gweithredu unrhyw wasanaethau ar safle Campws Felinfach i ben - ac eithrio Theatr Felinfach.	94
Ysgolion a Dysgu Gydol Oes	Seilwaith Ysgolion Cynradd	Adolygiad strategol o ysgolion cynradd er mwyn diogelu hyfywedd y seilwaith craidd sy'n fforddiadwy	335
Cyswllt Cwsmer, TGCh a Digidol	Llyfrgelloedd	Cadw presenoldeb ym mhob un o'r 4 tref bresennol ond cyd-leoli darpariaeth llyfrgell gyda Gwasanaethau eraill y Cyngor lle bynnag y bo modd, ynghyd ag adolygu oriau agor pob lleoliad.	15
Porth Gofal	Cartrefi Gofal Preswyl yr Awdurdod Lleol	Adolygu dulliau cydweithredol gyda'r Bwrdd Iechyd ac ati i wneud y defnydd gorau o Hafan y Waun, Aberystwyth	150
Economi ac Adfywio	Cyfleusterau Cyhoeddus	Adolygiad o Doiledau Cyhoeddus - Cyfuniad o Ffioedd a Thaliadau Cynyddol, cau posibl, lleihau costau rhedeg neu drosglwyddo i Gynghorau Tref a Chymuned lle bo hynny'n briodol	50
Economi ac Adfywio	Adeiladau Swyddfa Gweithredol	Parhau i wneud y mwyaf o'r ystod o wasanaethau sy'n wynebu'r cyhoedd yng Nghanolfan Rheidol, Aberystwyth a Penmorfa,	140

		Aberaeron, a cheisio defnyddiau amgen ar gyfer Neuadd y Sir, Aberaeron (£150k a dybir eisoes yn y gyllideb sylfaen 23/24)	
Economi ac Adfywio	Ystâd Gorfforaethol / Adeiladau Masnachol a Defnydd o Le	Parhau i wneud y mwyaf o gyfleoedd incwm gan gynnwys adennill pob cost, dilyn adolygiadau rhent, a chymryd i ystyriaeth opsiynau cadw, gwerthu neu addasu at ddibenion gwahanol	100
Economi ac Adfywio	Cynlluniau Ynni	Llai o gostau rhedeg yn dilyn buddsoddiad cyfalaf mewn Cynlluniau Ynni - yn amrywio o gynllun Re: Fit Llywodraeth Cymru i paneli solar ffotovoltaig (PVs) ar adeiladau allweddol (£125k y tybir eisoes yn y gyllideb sylfaen 23/24)	25
Priffyrdd a Gwasanaethau Amgylcheddol	Parcio ar y Promenâd yn Aberystwyth	Cyflwyno Ffioedd a Thaliadau ar gyfer y Promenâd fel rhan o strwythur ffioedd a thaliadau parcio newydd	100
Priffyrdd a Gwasanaethau Amgylcheddol	Parcio - Ffioedd a Thaliadau	Strwythur Ffioedd a Thaliadau Newydd gydag egwyddorion i gynnwys codi tâl drwy gydol y flwyddyn, haenau talu amserau brig/allfrig, Codi tâl y tu hwnt i 8am i 6pm, Lleoliadau premiwm, cyfnodau codi tâl symlach (I fod yn destun adroddiad pellach i'r Cabinet)	125
Priffyrdd a Gwasanaethau Amgylcheddol	Harbws - Ffioedd a Thaliadau	Parhau i symud tuag at adennill costau llawn i ddileu unrhyw Gymhorthdal y Cyngor	25
CYFANSWM			1,413

Atodiad 2b: Gostyngiadau Dangosol Ychwanegol yn y Gyllideb ar gyfer 2025/26

Gwasanaeth	Maes Gwasanaeth	Disgrifiad	25/26 Dangosol £'000
Corporate	Premiwm Ail Gartrefi	Effaith amcangyfrifedig o 150% ar Premiwm Ail Gartrefi o 01/04/2025	1,000
Amryw	Arbedion Ynni	Arbedion disgwyliedig o brisiau is Contract Ynni o fis Hydref 2024	378
CYFANSWM			1,378

Atodiad 2 Cyfanswm Cyfunol

CYFANSWM	2,791
-----------------	--------------

