



**DEDDF DRWYDDEDU 2003**  
**TRWYDDED ANHEDDAU**

Cyngor Sir **Ceredigion** County Council



ydded anheddau

**PRM 0423 (rhoddwyd 28/05/2018)**

- Manylion am y safle

**Cyfeiriad post y safle, neu os nad oes un, cyfeirnod map ordnans neu ddisgrifiad**  
**AMGUEDDFA CEREDIGION**  
**Y COLISEUM**  
**FFORDD Y MÔR**

**Tref bost**  
**Aberystwyth**

**Cod Post**  
**SY23 2AQ**

**Rhif ffôn**  
**01970 633 087**

**Os oes cyfyngiad ar yr amser, y dyddiadau**

**DOES DIM CYFYNGIAD AMSER AR Y DRWYDDED**

**Gweithgareddau trwyddedadwy a ganiateir gan y drwydded**

**ADLONIAENT WEDI'I REOLEIDDIO:**

**DRAMÂU**

**FFILMIAU**

**CERDDORIAETH FYW / WEDI'I RECORDIO**

**DARPARU PERFFORMIAD DAWNS**

**DARPARU UNRHYW BETH CYFFELYB I GERDDORIAETH FYW,  
CERDDORIAETH WEDI'I RECORDIO NEU BERFFORMIAD DAWNS**

**CYFLEUSTERAU ADLONIAENT:**

**CREU CERDDORIAETH**

**LLUNIAETH HWYR Y NOS**

**MANWERTHU ALCOHOL**

**Yr amseroedd y mae'r drwydded yn caniatáu cynnal gweithgareddau trwyddedadwy**

**ADLONIAENT WEDI'I REOLEIDDIO:**

**DRAMÂU – GWENER, SADWRN, SUL 23.00 – 23.30**

**FFILMIAU:- SUL I IAU – 10AM – 12 CANOL NOS – GWENER A SADWRN  
10AM I 1AM**

**CERDDORIAETH FYW/WEDI'I RECORDIO:- SUL I MERCHER 23.00 – 12  
CANOL NOS**

**IAU, GWENER A SADWRN – 23.00 I 02.00**

**DARPARU PERFFORMIAD DAWNS: SUL I MERCHER 10.00 – 12 CANOL  
NOS**

**IAU, GWENER A SADWRN – 23.00 I 2.00**

**DARPARU UNRHYW BETH CYFFELYB I GERDDORIAETH FYW/WEDI'I  
RECORDIO NEU BERFFORMIAD DAWNS:- SUL I MERCHER 10.00 – 12  
CANOL NOS**

**IAU, GWENER A SADWRN – 23.00 I 0.200**

**DARPARU PERFFORMIAD DAWNS: SUL – MERCHER 10.00 – 12 CANOL  
NOS**

**IAU, GWENER A SADWRN – 23.00 I 02.00**

**LLUNIAETH HWYR Y NOS SUL – MERCHER 23.00 – 12 CANOL NOS**

**IAU, GWENER A SADWRN – 23.00 I 02.00**

**MANWERTHU ALCOHOL:- SUL I MERCHER 10.00 – 12 CANOL NOS**

**IAU, GWENER A SADWRN – 23.00 – 02.00**

**AMSERAU ANSAFONOL - Nos Calan, Dydd Sant Ffolant, Dydd Santes  
Dwynwen, Llundun Gŵyl Banc Mai, Llundun Gŵyl Banc y Gwanwyn, Llundun Gŵyl**

**Banc Awst, Calan Gaeaf, Tachwedd 5ed a Noswyl Nadolig tan 2am, gyda 30 munud i orffen diodydd.**

**Oriau agor y safle**

**SUL I MERCHER 10.00 – 00.30**

**IAU, GWENER A SADWRN – 10.00 – 02.30**

**AMSERAU ANSAFONOL**

**Nos Galan, Dydd Sant Ffolant, Dydd Santes Dwynwen, Llun Gŵyl Banc Mai, Llun Gŵyl Banc y Gwanwyn, Llun Gŵyl Banc Awst, Calan Gaeaf, Tachwedd 5ed a Noswyl Nadolig tan 2.30am.**

**Os yw'r drwydded yn caniatáu cyflenwi alcohol, a yw hyn yn golygu ar gyfer yfed ar y safle neu oddi yno**

**AR, AC ODDI AR Y SAFLE**

**Enw, cyfeiriad (cofrestredig), rhif ffôn ac e-bost (os yw'n berthnasol) deilydd y drwydded safle**

**CYNGOR SIR CEREDIGION  
PENMORFA  
ABERAERON  
SA46 0PA**

**Rhif cofrestredig y deilydd, er enghraifft rhif cwmni, rhif elusen (os yw'n berthnasol)**

**Enw, cyfeiriad a rhif ffôn Goruchwyliwr Safle dynodedig os yw'r drwydded safle yn caniatáu cyflenwi alcohol**

**Carolyn Canham**

**Rhif trwydded bersonol ac enw'r awdurdod sy'n rhoi'r drwydded bersonol a ddelir gan y Goruchwyliwr Safle dynodedig os yw'r drwydded safle yn caniatáu cyflenwi alcohol**

**MU0696**

**CYNGOR SIR POWYS**

## **1 Amodau gorfodol pan fydd trwydded yn awdurdodi cyflenwi alcohol**

(1) Pan fydd trwydded safle'n awdurdodi cyflenwi alcohol, rhaid i'r drwydded gynnwys yr amodau canlynol.

(2) Yr amod cyntaf yw na ellir cyflenwi alcohol dan y drwydded safle-

(a) ar adeg pan nad oes yna oruchwyliwr safle dynodedig yn unol â'r drwydded safle, neu

(b) ar adeg pan nad oes gan y goruchwyliwr safle dynodedig drwydded bersonol neu pan fydd ei drwydded bersonol wedi'i hatal.

(3) Yr ail amod yw bod unrhyw alcohol a gyflenwir dan y drwydded safle'n gorfod cael ei gyflenwi neu'i awdurdodi gan berson sydd â thrwydded bersonol.

## **2 Amod gorfodol: dangos ffilmiau**

(1) Pan fydd trwydded safle'n awdurdodi dangos ffilmiau, rhaid i'r drwydded gynnwys amod bod mynediad i blant pan fydd unrhyw ffilm yn cael ei dangos yn cael ei gyfyngu yn unol â'r adran hon.

(2) Pan fydd y corff categoreiddio ffilmiau'n cael ei nodi yn y drwydded, oni bai bod is-adran (3)(b) yn berthnasol, rhaid cyfyngu mynediad i blant yn unol ag unrhyw argymhelliad a wneir gan y corff hwnnw.

(3) (a) pan nad yw'r corff categoreiddio ffilmiau wedi'i nodi yn y drwydded, neu (b) pan fydd yr awdurdod trwyddedu wedi hysbysu deiliad y drwydded bod yr is-adran hon yn berthnasol i'r ffilm dan sylw, dylid cyfyngu mynediad i blant yn unol ag unrhyw argymhelliad a wneir gan yr awdurdod trwyddedu hwnnw.

(4) Yn yr adran hon -

Mae "plant" yn golygu pobl dan 18 oed; ac mae

"corff categoreiddio ffilmiau" yn golygu'r person neu'r personau a ddynodwyd fel yr awdurdod dan adran 4 o Ddeddf Recordiau Fideo 1984 (c.39) (yr awdurdod sy'n pennu addasrwydd ffilmiau fideo ar gyfer categoreiddio).

## **3 Amod gorfodol: goruchwyllo drysau**

(1) Pan fydd trwydded safle'n cynnwys amod bod yn rhaid i un berson neu ragor fod ar yr eiddo ar adegau penodol i gwblhau gweithgaredd diogelwch, rhaid i'r drwydded gynnwys amod bod yn rhaid i unrhyw berson o'r fath feddu ar drwydded Awdurdod y Diwydiant Diogelwch.

(2) Ond does dim byd yn is-adran (1) sy'n gofyn am osod amod o'r fath -

(a) ar gyfer safleoedd o fewn paragraff 8(3)(a) o Atodlen 2 Deddf y Diwydiant Diogelwch Preifat 2001 (c.12) (safleoedd gyda thrwyddedau safle sy'n awdurdodi dramâu neu ffilmiau, neu

(b) ar gyfer safleoedd mewn perthynas ag-

(i) unrhyw achlysur a grybwyllir ym mharagraff 8(3)(b) neu (c) o'r Atodlen honno (safleoedd sy'n cael eu defnyddio gan glwb sydd â thystysgrif safle clwb yn unig, dan hysbysiad digwyddiad dros dro sy'n awdurdodi dramâu neu ffilmiau, neu dan drwydded hapchwarae, neu

(ii) unrhyw achlysur o fewn paragraff 8(3)(d) o'r Atodlen honno (achlysuron a bennir gan reoliadau dan y Ddeddf honno).

(3) At ddibenion yr adran hon -

(a) mae "gweithgaredd diogelwch" yn golygu gweithgaredd y mae paragraff 2(1)(a) o'r Atodlen honno'n berthnasol ar ei gyfer, a

(b) bod paragraff 8(5) o'r Atodlen honno (dehongli cyfeiriadau at achlysur) yn berthnasol, am ei fod yn berthnasol mewn perthynas â pharagraff 8 o'r Atodlen honno.

## Gorchymyn Deddf Trwyddedu 2003 (Amodau Trwyddedu Gorfodol) 2014

### Yn effeithiol o 6 Ebrill 2014

1. Rhaid i berson perthnasol sicrhau na chaiff unrhyw alcohol ei werthu na'i gyflenwi i'w yfed ar y safle nac oddi arno am bris sy'n llai na'r pris a ganiateir.

2. At ddibenion yr amod a nodir ym mharagraff 1-

(a) mae "treth" i'w dehongli yn unol â Deddf Trethi ar Ddiodydd Alcoholaidd 1979(6);

(b) "y pris a ganiateir" yw'r pris a geir drwy ddefnyddio'r fformiwla –

$$P = D + (D \times V)$$

pan mai –

(i) P yw'r pris a ganiateir

(ii) D yw cyfradd y dreth sy'n daladwy mewn perthynas â'r alcohol fel pe bai'r dreth yn cael ei chodi ar ddyddiad gwerthu neu gyflenwi'r alcohol, a

(iii) V yw cyfradd y dreth ar werth sy'n daladwy mewn perthynas â'r alcohol fel pe bai'r dreth ar werth yn cael ei chodi ar ddyddiad gwerthu neu gyflenwi'r alcohol

(c) ystyr "person perthnasol", mewn perthynas â safle lle y mae trwydded safle mewn grym, yw –

(i) Deiliad y drwydded safle,

(ii) Goruchwylydd dynodedig y safle (os oes un) mewn perthynas â thrwydded o'r fath, neu

(iii) Deiliad trwydded bersonol sy'n cyflenwi alcohol o dan drwydded o'r fath neu sy'n caniatáu iddo gael ei gyflenwi;

(d) ystyr "person perthnasol", mewn perthynas â safle lle y mae tystysgrif safle clwb mewn grym, yw unrhyw un o aelodau neu swyddogion y clwb sy'n bresennol ar y safle mewn rôl sy'n galluogi'r aelod neu'r swyddog i atal y cyflenwad o dan sylw; ac

(e) ystyr “treth ar werth” yw treth ar werth sy’n daladwy yn unol â Deddf Treth ar Werth 1994(7)

3. Os nad yw’r pris a ganiateir a roddir gan Baragraff (b) o baragraff 2 (ar wahân i’r paragraff hwn) yn rhif cyfan o geiniogau, rhaid cymryd mai’r pris a roddir gan yr is-baragraff hwnnw yw’r pris a roddir mewn gwirionedd gan yr is-baragraff hwnnw wedi’i dalgrynnu i fyny i’r geiniog agosaf.
4. (1) Mae is-baragraff (2) yn gymwys os yw’r pris a ganiateir gan Baragraff (b) o baragraff 2 ar y naill ddiwrnod (“y diwrnod cyntaf”) yn wahanol i’r pris a ganiateir ar y diwrnod nesaf (“yr ail ddiwrnod”) o ganlyniad i newid i gyfradd y dreth neu’r dreth ar werth.

(2) Mae’r pris a ganiateir sy’n gymwys ar y diwrnod cyntaf yn gymwys i werthiant neu gyflenwad alcohol sy’n digwydd cyn i’r cyfnod o 14 diwrnod sy’n dechrau ar yr ail ddiwrnod ddod i ben.



Gorchymyn Deddf Trwyddedu 2003 (Amodau Trwyddedu Gorfodol) (Diwygio)  
2014

Mae'r Amodau Gorfodol isod yn **disodli** Gorchymyn Deddf Trwyddedu 2003 (Amodau Trwyddedu Gorfodol) 2010 a daethant i rym ar **1 Hydref 2014**.

**Mae amodau 1 i 4 yn cyfeirio at yr holl safleoedd sy'n gwerthu neu gyflenwi alcohol i'w yfed ar y safle. Mae amod 3 yn berthnasol i safleoedd sy'n gwerthu alcohol i'w yfed oddi ar y safle.**

1. (1) Rhaid i'r person cyfrifol sicrhau nad yw staff ar y safle perthnasol yn ymgymryd â, yn trefnu neu'n cymryd rhan mewn unrhyw hyrwyddo anghyfrifol mewn perthynas â'r safle.

(2) Yn y paragraff hwn, mae hyrwyddo anghyfrifol yn golygu un neu fwy o'r gweithgareddau a ganlyn, neu weithgareddau sy'n sylweddol debyg, sy'n digwydd er mwyn hyrwyddo gwerthiant neu gyflenwad o alcohol i'w yfed ar y safle -

(a) gemau neu weithgareddau eraill sy'n gofyn am neu'n hybu, neu sydd wedi'u dylunio i ofyn neu i hybu unigolion i -

(i) yfed swm o alcohol o fewn cyfyngiad amser (heblaw yfed alcohol a werthwyd neu a gyflenwyd ar y safle cyn terfyn y cyfnod y mae'r unigolyn cyfrifol wedi'i awdurdodi i werthu neu gyflenwi alcohol), neu

(ii) yfed cymaint o alcohol â phosib (un ai mewn cyfyngiad amser neu fel arall);

(b) darparu swm diddiwedd neu amhenodol o alcohol am ddim neu am bris penodedig neu ar ddisgownt i'r cyhoedd neu i grŵp a gaiff ei ddiffinio gan nodwedd benodol sy'n peri risg sylweddol o danseilio amcan trwyddedu;

(c) darparu alcohol am ddim neu ar ddisgownt neu unrhyw beth arall fel gwobr i annog neu i wobrwyo prynu ac yfed alcohol dros gyfnod o 24 awr neu lai mewn modd sy'n peri risg sylweddol o danseilio amcan trwyddedu;

(d) gwerthu neu gyflenwi alcohol mewn cysylltiad â phosteri neu bamffledi ar, neu yng nghyffiniau'r safle, a ellir ei ystyried yn rhesymol fel ei fod yn caniatáu, neu'n annog neu'n cyfeirio at effeithiau meddwdod ac ymddygiad gwrthgymdeithasol mewn modd ffafriol;

(e) unigolyn yn tywallt alcohol yn uniongyrchol i geg unigolyn arall (heblaw pan fo unigolyn yn methu yfed heb gymorth oherwydd anabledd).

**2.** Rhaid i'r unigolyn cyfrifol sicrhau fod dŵr yfed am ddim yn cael ei ddarparu ar gais i gwsmeriaid pan fod hyn ar gael yn rhesymol.

**3. (1)** Rhaid i ddeilydd y drwydded eiddo neu ddeilydd y dystysgrif eiddo clwb sicrhau y gweithredir polisi gwirio oed ar y safle mewn perthynas â gwerthu neu gyflenwi alcohol.

(2) Rhaid i oruchwyliwr dynodedig y safle mewn perthynas â'r drwydded eiddo sicrhau bod gwerthiant alcohol ar y safle yn digwydd yn unol â'r polisi gwirio oed.

(3) Rhaid i'r polisi fynnu bod unigolion sy'n edrych dan 18 oed i'r person cyfrifol (neu'r oed hŷn a nodir yn y polisi) ddangos ar gais, cyn cael prynu alcohol, tystiolaeth yn cynnwys eu llun, dyddiad geni a naill ai -

(a) marc holograffig, neu

(b) nodwedd uwchfioled.

**4.** Rhaid i'r unigolyn cyfrifol sicrhau -

(a) os caiff unrhyw un o'r diodydd alcoholig canlynol eu gwerthu neu eu cyflenwi i'w hyfed ar y safle (heblaw am ddiodydd alcohol sy'n cael eu gwerthu neu eu cyflenwi ar ôl eu gwneud yn barod i'w gwerthu mewn cynhwysydd wedi'i gau'n ddiogel), bydd yr alcohol ar werth i gwsmeriaid yn y mesurau a ganlyn -

(i) cwrw neu seidr: ½ pint;

(ii) jin, rym, fodca neu wisgi: 25 ml neu 35 ml; a

(iii) gwin llonydd mewn gwydryn: 125 ml;

(b) caiff y mesurau hyn eu dangos mewn bwydlen, ar restr brisiau neu ddeunydd printiedig arall sydd ar gael i gwsmeriaid ar y safle; a

(c) lle nad yw cwsmer, mewn perthynas â gwerthiant alcohol, yn manylu ar y swm o alcohol i'w werthu, bydd y gwerthwr yn hysbysu'r cwsmer fod y mesurau hyn ar gael.

## **Atodiad 2 – Amodau sy'n gyson â'r Rhestr Weithredu**

### **a) Cyffredinol – pob un o'r pedwar amcan trwyddedu**

Mae'r Amgueddfa ar agor i'r cyhoedd fel amgueddfa ac oriel gelf yn bennaf. Mae'n meddu ar nifer o arteffactau o Geredigion ac yn eu cadw ar gyfer cenedlaethau'r dyfodol. Mae'r Llwyfan wedi'i leoli yn yr awditoriwm ym mhrif oriel yr amgueddfa lle mae ffilmiau a dramâu'n cael eu perfformio. Mae'r oriel gelf a'r brif neuadd wedi/yn cael eu defnyddio i werthu alcohol ochr yn ochr ag arddangosiadau celf, lansiadau llyfrau, darlithoedd addysgol a digwyddiadau eraill. Mae gwin yn cael ei roi neu'i werthu fel rhan o bris tocyn cynhwysol mewn digwyddiadau amrywiol a gynhelir trwy gydol y flwyddyn. Mae maint yr alcohol a werthir yn gyffredinol yn arwydd clir nad dyna'r prif reswm dros ymweld ag unrhyw un o'r ardaloedd neu ddigwyddiadau lle mae alcohol ar gael.

O dro i dro cynhelir achlysuron preifat yn yr amgueddfa. Cynhelir dramâu a pherfformiadau yn achlysurol nad ydynt o natur addysgol. Mae yna ofyniad felly ar gyfer digwyddiadau fin nos, pan mai'r prif reswm dros ymweld fydd adloniant, neu i gael pryd o fwyd ac alcohol.

Mae siop y Bwrdd Croeso yn rhan o safle'r Amgueddfa erbyn hyn ac mae'n cynnwys cownter sy'n gwerthu chwisi Penderyn ac alcohol arall fel anrhegion safonol. Mae hyn ar y llawr gwaelod, a thrwy'r siop y ceir mynediad i'r caffi newydd (sydd â thrwydded ar wahân).

Chwaraeir cerddoriaeth wedi'i seinchwyddo, a heb ei seinchwyddo, a bydd yn amrywio o ddigwyddiadau clasurol i fandiau byw. Nid yw'r math hwn o weithgaredd wedi newid ers 2005 pan fyddid yn gwneud cais am Hysbysiad Digwyddiad Dros Dro.

Weithiau cynhelir y digwyddiadau yn ystod y dydd neu'n gynnar fin nos, ond nid yw'r rhain yn drwyddedadwy bellach.

Rhagwelir y bydd cerddoriaeth wedi'i recordio yn cael ei seinchwyddo bob tro. Gall hyn gynnwys cerddoriaeth gefndir i ffilmiau, neu garioci neu gerddoriaeth ddisgo. Mae'r math hwn o weithgaredd wedi'i gynnig ers 2005 ac nid yw darparu Hysbysiadau Digwyddiad Dros Dro wedi arwain at unrhyw gŵynion neu broblemau yn y gorffennol.

Cynhelir y gweithgaredd hwn yn ystod y dydd neu'n gynnar fin nos ar adegau, ond nid yw'n drwyddedadwy bellach.

Bydd siop y Bwrdd Croeso'n gwerthu alcohol fel Chwisgi Penderyn i'w yfed oddi ar y safle, yn benodol fel cynnyrch anrhegion twristiaeth.

Os bydd unrhyw ffilm yn cael ei dangos sydd â chategori 18 a throsodd, ni chaniateir i rai dan yr oedran hwnnw brynu tocynnau na chael mynediad.

Ar adegau gall y safle fod ar agor o 8am ymlaen, er na fydd unrhyw weithgaredd trwyddedadwy'n cymryd lle.

Hefyd ar Nos Calan, Dydd Sant Ffolant, Dydd Santes Dwynwen, Llundain Gŵyl Banc Mai, Llundain Gŵyl Banc y Gwanwyn, Llundain Gŵyl Banc Awst, Calan Gaeaf a Thachwedd 5ed a Noswyl Nadolig, caniateir gweithgareddau trwyddedadwy hyd 2am, gyda 30 munud ychwanegol nes bod y safle'n cau.

Ni wneir unrhyw addasiadau neu ychwanegiadau i'r safle heb gael caniatâd yr awdurdod trwyddedu ymlaen llaw. Ni chaniateir unrhyw loteri neu gemau anghyfreithlon ar y safle. Bydd mynediad cyfyngedig i'r amgueddfa ar ôl 5pm pan fydd rhannau o'r amgueddfa (mewn pinc ar y cynllun) ar agor ar gyfer partiön preifat a/neu ddigwyddiadau eraill. Bydd hyn yn cael ei reoli trwy gyfrwng drysau electronig a fydd ar agor 30 munud yn unig cyn perfformiad, ac yna'n aros dan glo o un awr ar ôl i'r perfformiad ddechrau (ac eithrio'r drws tân). Bydd y drysau'n cael eu hagor pan fydd y perfformiad yn dod i ben, a bydd stiward neu aelod staff tebyg yn goruchwyllo'r gynulleidfa wrth iddi adael. Ni chaniateir alcohol yn orielau'r amgueddfa'n gyffredinol – ond pan gynhelir digwyddiad, bydd alcohol yn cael ei werthu a'i yfed yn yr oriel gelf neu'r awditoriwm. Rhaid i'r Amgueddfa gydymffurfio â rheoliadau yswiriant amrywiol, gan gynnwys cael staff goruchwyllo pryd bynnag y mae ar agor. Mae nifer o arteffactau prin a bregus yn cael eu storio yn yr Amgueddfa felly ni ellir cael cerddoriaeth desibel/bâs uchel am fod y silffoedd yn crynu dan yr arteffactau ac yn eu rhoi mewn perygl.

## **b) Atal Troseddau ac Anhrefn**

Mae'r ardal o amgylch yr amgueddfa wedi'i goleuo'n dda. Amgueddfa yw'r lleoliad yn bennaf, ac ni fydd byth yn hyrwyddo diodydd rhad fel unig atyniad. Mae yna bolisi dethol ond anwahaniaethol ar gyfer caniatáu mynediad i'r amgueddfa ar ôl 5pm (fel arfer trwy wahoddiad neu docyn yn unig). Mae presenoldeb staff sydd bob amser yn wylidwrs yn helpu i atal camddefnyddio cyffuriau ar y safle.

Bydd rhywun yn goruchwyllo'r fynedfa i'r siop yn ystod digwyddiadau, gan gyfyngu mynediad i'r digwyddiadau a'r caffî.

Mae wyth o gamerâu CCTV yn cael eu monitro tu ôl i ddesg y dderbynfa. Mae'r ddarpariaeth CCTV yn cwrdd â gofynion Heddlu Dyfed Powys a bydd y delweddau digidol yn cael eu cadw am 30 diwrnod. Cydnabyddir os bydd yna ddigwyddiad, y bydd yr heddlu am weld y delweddau ar unwaith. Bydd staff goruchwyllo'n cael hyfforddiant a bydd y gwirfoddolwyr yn gwybod gyda phwy i gysylltu i gael yr wybodaeth. Mae rheolaeth o'r drysau'n cynnwys system gloi electronig, y ceir manylion amdani yn y blwch cyffredinol uchod. Yn ogystal â'r ffeithiau uchod, bydd y Goruchwyllo'r Safle Dynodedig yn cynnal sesiadau risg o ddigwyddiadau penodol, megis rhai sy'n cynnwys dawnio ar ôl 10pm, ac os oes angen, bydd yn cyflogi staff drysau SIA cofrestredig yn ogystal â'r staff profiadol sydd eisoes ar gael.

### **c) Diogelwch Cyhoeddus**

Caiff Risgiau Tân eu hasesu bob chwe mis, eu cofnodi yn y llyfr diogelwch tân a'u rhoi ar waith o fewn un wythnos. Mae'r holl allanfeydd a llwybrau dianc wedi'u goleuo (cynhelir profion misol ar bob drws allanfa). Dangosir offer diffodd tân priodol ar y cynllun. Mae gan y larymau tân gyswllt uniongyrchol â'r orsaf dân. Yn union cyn caniatáu mynediad i'r cyhoedd, bydd y goruchwyliwr enwebedig sydd ar ddyletswydd yn sicrhau bod pob allanfa a rhodfa'n glir o rwystrau. Cedwir at yr holl amodau safonol sy'n ofynnol gan y swyddog diogelwch tân er budd iechyd a diogelwch. Bydd y trwyddedai'n trefnu yswiriant addas a digonol mewn perthynas â risgiau tân a hawliadau trydydd parti sy'n deillio o ddefnydd o, neu gyflwr y safle.

Nifer uchaf a ganiateir - 200 gyda seddi ar gyfer 120 gan gynnwys staff a pherfformwyr. Does dim cyfyngiad ar nifer y perfformwyr neu'r personél gefn llwyfan. Os ydy'r allanfeydd ar hyd llwybrau diogel, yna mae cynllun gweithredu ar gael sy'n caniatáu i bob drws a llwybr dianc fod ar gael ar unwaith, gan gynnwys lifft ar gyfer ymwelwyr anabl. Gosodir hysbysiad ger pob ffôn ar y safle, yn nodi'r dull o ffonio'r frigâd dân a chyfeiriad y safle. Bydd gan y goruchwyliwr dortsh drydan a byddant yn gyfrifol am allanfeydd tân penodol. Cedwir pob llwybr dianc yn rhydd o rwystrau.

### **d) Atal Niwsans Cyhoeddus**

Mae pobl sy'n swnllyd neu'n afreolus wrth adael ar ôl iddi nosi'n cael eu tywys o'r safle, ac os byddant felly dro ar ôl dro, cânt eu gwahardd. Mae'r mynediad olaf i'r awditoriw neu'r oriel gelf (yr unig rannau o'r safle sydd ar agor ar ôl 5pm) am 23.00. Trefnir bod nwyddau'n cael eu dosbarthu i'r safle cyn 18.00.

### **e) Amddiffyn Plant Rhag Niwed**

Bydd alcohol yn cael ei arddangos a'i weini o'r tu ôl i'r cownter neu'n cael ei gloi o afael plant mewn cypyrddau arddangos.

Ni chaniateir i unrhyw blentyn dan 18 oed i brynu neu yfed alcohol, a bydd unrhyw oedolion sydd gyda nhw'n cael prynu alcohol iddyn nhw'u hunain yn unig. Os bydd grwpiau mwy yn archebu, o oedran cymysg, gan gynnwys nifer dan 18 oed, bydd y rheolwr yn wylidwrus ac yn gofyn am fanylion adnabod. Dim ond dogfennau gyda logo PASS, pasbortau neu drwyddedau gyrru gyda llun a dderbynnir fel tystiolaeth bod rhywun dros 18 oed.

Caniateir mynediad i blant dan 16 i bob rhan o'r safle heb gwmni oedolyn, oni bai bod eu rheswm dros ymweld â safle'r amgueddfa'n wahanol i oriau neu ddiwyddiadau arferol yr amgueddfa. Mewn achosion prin, pan mai'r prif reswm dros ymweld y tu allan i oriau'r Amgueddfa fydd ar gyfer yfed alcohol, bydd angen i rai dan 16 oed fod yng nghwmni oedolyn dros 18 oed. Gall hyn ddiwydd yn y rhannau sydd wedi'u lliwio'n binc ar y cynllun yn unig (Un llawr gyda dau lawr o wagle).

Ni ddangosir unrhyw ffilm oni bai bod y cyfyngiadau oedran wedi'u harddangos yn glir mewn hysbysiadau ar gyfer y ffilm, a ger y mynedfeydd i'r awditoriwm cyn y ffilm. Ni arddangosir unrhyw ddeunydd tramgwyddus.

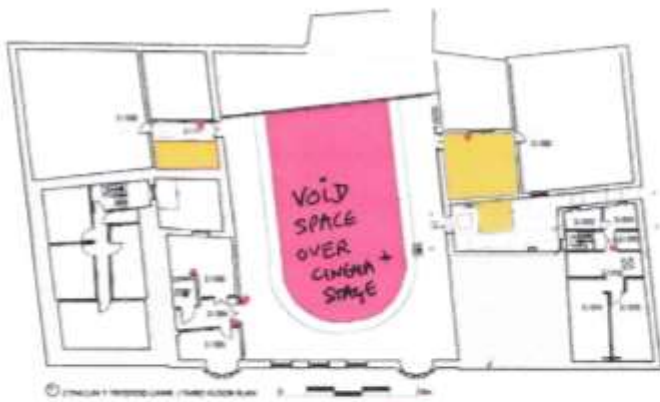
Byddwn yn cadw at bolisi amddiffyn plant y Cyngor. Mae yna nifer o achlysuron, digwyddiadau a dosbarthiadau teuluol yn y theatr, ond ceir digwyddiadau adloniant ar gyfer pob oed. Mae'r theatr yn darparu adloniant megis ffilmiau gyda thystysgrif 18 a digrifwyr aflednais o bryd i'w gilydd. Bydd mynediad trwy docyn yn unig i ddigwyddiadau o'r fath a gofynnir am ddogfen adnabod fel bo angen ger y fynedfa i'r digwyddiad. Gwrthodir mynediad i rai dan 18 oed. Mae digwyddiadau a ystyrir yn adloniant i oedolion yn cael eu nodi'n glir ar hysbysiadau o unrhyw fath, electronig neu gopi caled.

Os bydd unrhyw ffilm sydd wedi'i chategoreiddio'n 18 neu drosodd yn cael ei dangos, ni chaniateir i unrhyw rai dan oed brynu tocynnau na chael mynediad.

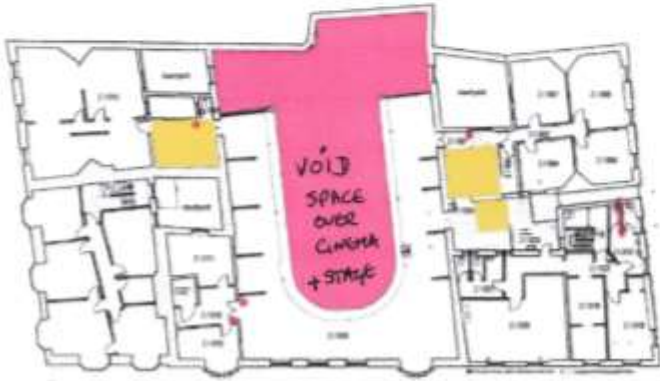
**Atodiad 3 – Amodau yn atodedig yn sgil gwrandawriad gan yr awdurdod trwyddedu/cyfarfod cyfryngu**

## **Atodiad 4 – Cynlluniau**

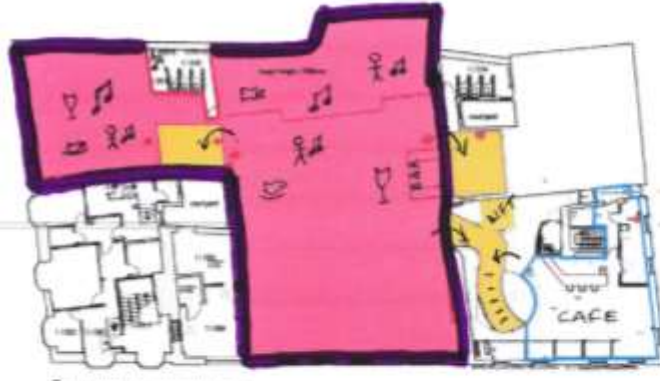




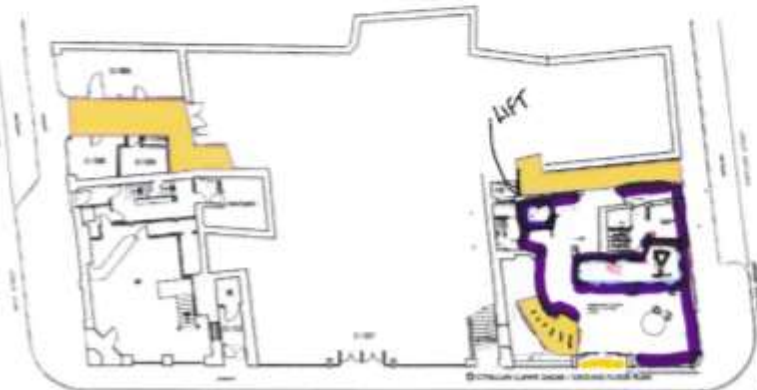
© GEORGE + TOMOS PENSZOR ARCHITECTS LLP



© GEORGE + TOMOS PENSZOR ARCHITECTS LLP



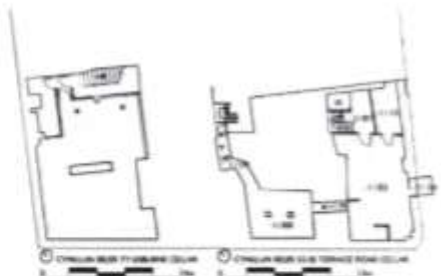
© GEORGE + TOMOS PENSZOR ARCHITECTS LLP



© GEORGE + TOMOS PENSZOR ARCHITECTS LLP

KEY

- Fire extinguisher
- ☪ alcohol
- ☺ hot drink / food / late night refreshment
- ☪ dance - performance - plays
- ☪ live / amplified / recorded music
- ☐ film
- Pink area = Time differentiation of reason to visit - evening events may be alcohol related not museum.
- Green area = Fire escapes
- Purple = licensed activity shown its perimeter of licensed premises.
- Fire escape routes



© GEORGE + TOMOS PENSZOR ARCHITECTS LLP



<b>GEORGE + TOMOS PENSZOR ARCHITECTS LLP</b> 100 Broad Street, London, E14 4BB Tel: 020 7424 1234 Email: info@gtpenszor.com	<b>EE DIMENSION CE</b> 100 Broad Street, London, E14 4BB Tel: 020 7424 1234 Email: info@eedimension.com
<b>ANGELADEVA CARRERON MUSEUM</b> 100 Broad Street, London, E14 4BB Tel: 020 7424 1234 Email: info@angeladeva.com	<b>5-08</b> <b>14.1</b> <b>100</b> <b>117</b>

Key  
 • Fire Extinguisher  
 ☪ Alcohol  
 ☺ Hot & Refreshment  
 ☪ Live & Recorded Music  
 ☪ Performance  
 ☐ Hot Food and Drink