

# Ceredigion

Cynllun Datblygu Lleol  
2007 - 2022

## Canllaw Cynllunio Atodol

## Asesiad Trafnidiaeth





Mae'r Canllaw Cynllunio Atodol hwn yn un o gyfres o ganllawiau sy'n ategu polisiau'r Cynllun Datblygu Lleol (CDLI). Er y bydd penderfyniadau ynghylch ceisiadau cynllunio'n seiliedig ar bolisiau'r CDLI (fel y nodir yn rhan 38(6) Deddf Cynllunio a Phrynu Gorfodol 2004), mae cynnwys y Canllaw Cynllunio Atodol yn ystyriaeth gynllunio berthnasol.

Mae Llywodraeth Cymru o blaid defnyddio Canllawiau Cynllunio Atodol i nodi cyfarwyddyd manwl ynghylch y modd y bydd polisiau cynlluniau datblygu'n cael eu gweithredu mewn amgylchiadau neu ardaloedd penodol. Rhaid i Ganllawiau Cynllunio Atodol fod yn gyson â pholisiau cynlluniau datblygu a chanllawiau polisi cynllunio cenedlaethol, a gellir eu hystyried yn ystyriaeth gynllunio berthnasol wrth wneud penderfyniadau cynllunio.

Nid yw'r Canllaw yn nodi polisi'n annibynnol ar y CDLI; ei unig ddiben yw darparu cyfarwyddyd atodol. Felly, yn unol â Rheoliadau Asesiadau Amgylcheddol o Gynlluniau a Rhaglenni (Cymru) 2004, nid ystyriwyd ei bod yn angenrheidiol cynnal Asesiad Amgylcheddol Strategol (AAS) ar wahân ohono. Gellir gweld canlyniadau'r Arfarniad Cynaliadwyedd / Asesiad Amgylcheddol Strategol (AC/AAS) o'r polisiau sy'n berthnasol i'r Canllaw Cynllunio Atodol hwn:

- DM03: Teithio Cynaliadwy

yn Atodiad 3 Adroddiad Terfynol yr Arfarniad o Gynaliadwyedd Cynllun Datblygu Lleol Ceredigion (Ebrill 2013).



## Cynnwys

<b>Cyflwyniad</b>	<b>1</b>
<b>Cwmpas y Canllaw Cynllunio Atodol</b>	<b>2</b>
<b>Cyd-destun o ran polisi – Polisi Cynllunio Cenedlaethol</b>	<b>2</b>
<b>Aseidiadau Trafnidiaeth (lleol a chenedlaethol), Strategaethau Gweithredu Trafnidiaeth a Chynlluniau Teithio</b>	<b>5</b>
<b>Trothwyau</b>	<b>6</b>
<b>Y Ddeddf Teithio Llesol</b>	<b>7</b>
<b>Gorfodi</b>	<b>8</b>
<b>Tabl 1 – Trothwyau Aseidiadau Trafnidiaeth</b>	<b>10</b>
<b>Ystyriaethau lleol eraill</b>	<b>12</b>
<b>Tabl 2 – Ceredigion – Ystyriaethau pellach ynghylch a yw Aseiad Trafnidiaeth yn ofynnol</b>	<b>13</b>
<b>Atodiad 1</b>	<b>14</b>
Paratoi Aseiad Trafnidiaeth Lleol	14
Amodau cyfredol	14
Y datblygiad arfaethedig	15
<b>Atodiad 2</b>	<b>18</b>
Diagram Cwmpasu ar gyfer Aseiad Trafnidiaeth	18



## Cyflwyniad

Mae'r canllaw hwn yn ategu polisi DM03 "Teithio Cynaliadwy" Cynllun Datblygu Lleol Ceredigion, a fabwysiadwyd ar 25 Ebrill 2013, ac mae'n berthnasol i bob penderfyniad cynllunio yng Ngheredigion.

Bwriedir i'r Canllaw Cynllunio Atodol hwn adlewyrchu natur neilltuol Ceredigion fel ardal wledig fawr sydd â gwaddol o ffyrdd is na'r safon, trafndiaeth gyhoeddus gyfyngedig, a hanes o gynigion datblygu eithaf bach o ran maint o gymharu'r Sir â rhai o ardaloedd mwy trefol Cymru.

Mae gan Geredigion boblogaeth wasgaredig iawn sy'n parhau i ddefnyddio cerbydau modur preifat fel eu prif ddull o deithio, ac oherwydd hynny gall datblygiadau nad ydynt efallai'n arwain at bryderon ynghylch nifer y teithiau a gynhrychir, mewn ardaloedd trefol mwy cywasgedig mewn Siroedd eraill, beri pryder oherwydd eu heffaith yng nghyd-destun Ceredigion.

Mae Llywodraeth Cymru o blaid defnyddio Asesiadau Trafnidiaeth i lywio penderfyniadau cynllunio mewn achosion lle gallai cais effeithio ar amodau priffyrdd yn lleol. Mae paragraff 9.2 Nodyn Cyngor Technegol 18 (TAN 18) yn awgrymu y "bydd union gwmpas a chynnwys pob AT yn dibynnu ar raddfa, dwysedd teithio a nodweddion y cynnig".

O ystyried y ddau ffactor hyn, mae'r trothwyau ar gyfer Asesiadau Trafnidiaeth yng Ngheredigion fel y cânt eu nodi yn Nhabl 1 wedi'u gosod ar lefel is na'r rhai a ddarperir yn TAN 18, Atodiad D. Mae cwmpas a chynnwys Asesiad Trafnidiaeth Lleol yn llai beichus na'r hyn sy'n ofynnol gan y gofynion cenedlaethol a nodir yn TAN 18. Mae Atodiad 1 y Canllaw Cynllunio Atodol hwn yn amlinellu'r math o fanylion a fydd yn ofynnol ar gyfer Asesiadau Trafnidiaeth Lleol yng Ngheredigion.

Gan gadw cynaliadwyedd yr economi wledig mewn cof, bydd y gofyniad am Asesiadau Trafnidiaeth yng Ngheredigion yn darparu'n gyffredinol ar gyfer cydbwysedd cadarnhaol yn y broses o wneud penderfyniadau, a fydd o blaid galluogi

mentrau gwledig er gwaetha'r posibilrwydd y gallai hynny olygu nad yw cynaliadwyedd o ran trafndiaeth yn cyrraedd y safon orau, a bydd yn sensitif i'r effeithiau o ran trafndiaeth sy'n gysylltiedig â natur dymhorol twristiaeth yn y Sir.

## **Cwmpas y Canllaw Cynllunio Atodol**

Mae'r Canllaw Cynllunio Atodol yn berthnasol i bob categori datblygu y mae'n ofynnol cael caniatâd cynllunio ar ei gyfer, gan gynnwys datblygiadau newydd, estyniadau, achosion o ailddatblygu ac achosion perthnasol o newid defnydd. Mae'n cynnwys cyfarwyddyd ynghylch y canlynol:

- Asesiadau Trafnidiaeth
- Asesiadau Trafnidiaeth Lleol
- Strategaethau Gweithredu Trafnidiaeth
- Cynlluniau Teithio.

Bydd y canllaw'n helpu i sicrhau dull tryloyw a chyson o ddarparu Asesiadau Trafnidiaeth, Asesiadau Trafnidiaeth Lleol, Strategaethau Gweithredu Trafnidiaeth a Chynlluniau Teithio ac, yn hollbwysig, bydd yn rhoi gwybod i ymgeiswyr am ddisgwyliadau'r Cyngor yn gynnwys yn y broses ddatblygu. Fodd bynnag, ni fwriedir i'r canllaw ailadrodd yr hyn a nodir mewn canllawiau cenedlaethol manwl, ar wahân i gadarnhau'r graddau y mae'r cyd-destun o ran polisi cenedlaethol yn berthnasol yng Ngheredigion.

## **Cyd-destun o ran polisi – Polisi Cynllunio Cenedlaethol**

Mae Polisi Cynllunio Cymru – Nodyn Cyngor Technegol 18: Trafnidiaeth, 2007 [TAN 18, 2007] yn ategu Polisi Cynllunio Cymru ac yn darparu cyfarwyddyd ychwanegol ynghylch sefydlu system gynaliadwy ac integredig ar gyfer trafndiaeth a chynllunio defnydd tir. Mae TAN 18 yn nodi'r sefyllfa o safbwynt Asesiadau Trafnidiaeth, Strategaethau Gweithredu Trafnidiaeth a Chynlluniau Teithio, ac mae hefyd yn caniatáu trothwyau y cytunir arnynt yn lleol, fel y nodir yn TAN 18, Atodiad D, paragraff D4.



“Dylid sicrhau Aseidiadau Trafnidiaeth ar gyfer datblygiadau (gan gynnwys estyniadau neu newid defnydd) sy'n creu cryn dipyn o symudiadau neu sy'n debygol o gael cryn effaith ar batrymau symud sy'n bodoli eisoes...pan fydd awdurdodau cynllunio yn nodi mewn CCA gwahanol sbardunwyr 'graddfa datblygiad' sy'n sensitif yn lleol, neu pan fyddant yn nodi lleoliadau penodol yn ardal y cynllun lle y mae'r rhwydwaith trafndiaeth yn arbennig o sensitif ac felly lle y bydd trothwyau ar gyfer aseidiadau gofynion yn is.”

Mae Bil Teithio Llesol (Cymru), Adran 1 (c), (e) ac (f) yn darparu ar gyfer sicrhau bod awdurdodau lleol yn cymryd camau rhesymol i wella'r ddarpariaeth ar gyfer cerddwyr a beicwyr ac ystyried anghenion cerddwyr a beicwyr wrth gyflawni rhai swyddogaethau eraill.

Ymhellach i'r ddarpariaeth a nodir yn Adran 1 Bil Teithio Llesol (Cymru), rhaid i bob awdurdod lleol, wrth ddatblygu polisïau dan Adran 108 (1)(a) neu (2A) Deddf Trafnidiaeth 2000 (polisïau sy'n sail i gynlluniau teithio lleol) ystyried y map integredig ar gyfer eu hardal. Mae darpariaeth arall yn cynnwys sicrhau gwelliant parhaus ac, o dan Rannau 3, 4, 5, 9 a 12 Deddf Priffyrdd 1980, i'r graddau y bo'n ymarferol gwneud hynny, cymryd camau rhesymol i wella'r ddarpariaeth ar gyfer cerddwyr a beicwyr.

## **Cyd-destun o ran polisi – Cynllun Datblygu Lleol Ceredigion, Ebrill 2013**

Mae Polisi DM03 Cynllun Datblygu Lleol mabwysiedig Ceredigion 2007-22, “Teithio Cynaliadwy”, yn darparu ar gyfer cydnabod trothwyau lleol ar gyfer Asesiadau Trafnidiaeth er mwyn adlewyrchu amgylchiadau lleol, yn unol â TAN 18, Atodiad D, paragraff D4. Mae Polisi DM03 yn nodi fel a ganlyn (mae testun ategol i'w weld yn y CDLI ei hun):

### **Polisi DM03:**

#### **Teithio Cynaliadwy**

Dylai datblygu sicrhau bod angen teithio cyn lleied â phosibl, rhoi cyfle i ddarparu dulliau cynaliadwy o drafnidiaeth yng Ngheredigion, a hybu hynny.

Dylai darpariaeth barcio ar gyfer pob dull o drafnidiaeth gyd-fynd â Chanllawiau Cynllunio Atodol Ceredigion yn seiliedig ar Safonau Parcio Cymru 2008 fel y'u diwygir ar gyfer amgylchiadau lleol.

Dylid darparu Asesiad Trafnidiaeth ar y trothwyon a bennir yn y Canllawiau Cynllunio Atodol. Os bydd yr AT yn dangos bod angen Strategaeth Gweithredu Trafnidiaeth gwneir hynny trwy amod cynllunio.

Mae'r Canllaw Cynllunio Atodol hwn yn ymdrin â'r Asesiad Trafnidiaeth y cyfeirir ato yn rhan olaf y Polisi. Ymdrinnir â'r Safonau Parcio mewn Canllaw Cynllunio Atodol ar wahân.

## **Asesiadau Trafnidiaeth (lleol a chenedlaethol), Strategaethau Gweithredu Trafnidiaeth a Chynlluniau Teithio**

Caiff Asesiadau Trafnidiaeth eu defnyddio i asesu effaith debygol datblygiad o ran trafndiaeth. Dylai Asesiadau Trafnidiaeth gael eu paratoi a'u cyflwyno gyda'r ceisiadau cynllunio perthnasol ar gyfer unrhyw ddatblygiad y bydd ei oblygiadau o ran trafndiaeth yn sylweddol. Adolygiadau cynhwysfawr a chyson o holl effeithiau posibl datblygiad neu ailddatblygiad arfaethedig yw Asesiadau Trafnidiaeth, ac maent yn cynnwys cynllun y cytunwyd arno er mwyn lleihau unrhyw ganlyniadau andwyol. Byddant yn ymdrin â phob dull o gael mynediad i'r datblygiad, a'u diben yw darparu gwybodaeth er mwyn galluogi'r sawl sy'n gwneud penderfyniadau i ddeall sut y mae'r datblygiad arfaethedig yn debygol o weithio o safbwynt trafndiaeth.

Gall Asesiadau Trafnidiaeth fod yn ddogfennau cymhleth. Mae'n hanfodol bod trafodaethau ynghylch eu cwmpas a'u manylder yn cael eu cynnal yn ystod y cam cyn ymgeisio, er mwyn lleihau'r posibilrwydd na fydd yr holl wybodaeth angenrheidiol wedi'i chynnwys mewn Asesiadau Trafnidiaeth yn ystod y cam ymgeisio.

Bydd Asesiad Trafnidiaeth yn esgor ar Strategaeth Gweithredu Trafnidiaeth, sy'n nodi'r mesurau y bydd datblygwr yn eu defnyddio i liniaru'r effeithiau o ran trafndiaeth. Mae TAN 18 yn nodi y dylai unrhyw waith lliniaru gael ei gynnig drwy Strategaeth Gweithredu Trafnidiaeth a ddylai "bennu amcanion a thargedau yn ymwneud â rheoli'r galw am deithio". Bydd Strategaethau Gweithredu Trafnidiaeth yn ofynnol ar gyfer pob cais sy'n destun Asesiad Trafnidiaeth dan drothwyau Llywodraeth Cymru, a nodir yn TAN 18, Atodiad D.

Bydd Strategaeth Gweithredu Trafnidiaeth, a allai gynnwys Cynllun Teithio, yn ofynnol yng nghyswllt ceisiadau sydd y tu hwnt i drothwyau Llywodraeth Cymru. Fodd bynnag, byddai'n well pe bai modd dod i benderfyniad ynghylch yr angen am Strategaeth Gweithredu Trafnidiaeth yn ystod y cam cyn ymgeisio, pan fydd modd ystyried maint y datblygiad arfaethedig.

Mae cyfarwyddyd pellach ynghylch y broses sy'n ymwneud ag Asesiad Trafnidiaeth a'r gofynion ar gyfer Strategaeth Gweithredu Trafnidiaeth wedi'i gynnwys yn Atodiad D TAN 18 ac yn Atodiad A y ddogfen sy'n dwyn y teitl "Transport Assessment and Implementation: A Guide" (Gweithrediaeth yr Alban, 2005).

Nid yw Asesiadau Trafnidiaeth Lleol mor gynhwysfawr ag Asesiadau Trafnidiaeth, ac mae'n annhebygol felly y bydd Strategaeth Gweithredu Trafnidiaeth neu Gynllun Teithio yn rhan o'r wybodaeth a gyflwynir. Ni fydd hynny'n wir os yw'n ofynnol i gais ddarparu Cynllun Teithio dan Safonau Parcio Cymru 2008 a fabwysiadwyd yn rhan o Ganllaw Cynllunio Atodol Cyngor Sir Ceredigion ynghylch Safonau Parcio. Fodd bynnag, mae'n arfer da gwneud y penderfyniad hwn drwy drafod â'r Awdurdod Prifffyrdd a'r Awdurdod Cynllunio yn ystod y cam cyn ymgeisio. Dylid cytuno ar y manylion sydd i'w cynnwys mewn Asesiad Trafnidiaeth Lleol ac unrhyw Gynllun Teithio gofynnol yn ystod y cam cyn ymgeisio, ond gallent gynnwys yr holl wybodaeth neu rywfaint o'r wybodaeth a awgrymir yn Atodiad 1 y Canllaw Cynllunio Atodol hwn.

## Trothwyau

Mae TAN 18 (Atodiad D) yn darparu awgrymiadau ynghylch trothwyau ar gyfer Asesiadau Trafnidiaeth. Rhaid i bob Asesiad Trafnidiaeth sy'n bodloni trothwyau Llywodraeth Cymru gael ei archwilio'n annibynnol cyn iddo gael ei gyflwyno i'r Cyngor.

Fodd bynnag, o ystyried natur wledig ac anghysbell Ceredigion, bernir bod y trothwyau hyn yn rhy uchel i adlewyrchu effeithiau sylweddol yn lleol. Felly, gan ddefnyddio Canllawiau'r Adran Cymunedau a Llywodraeth Leol/Adran Drafnidiaeth ynghylch Asesiadau Trafnidiaeth ("Guidance on Transport Assessments" (2007)), mae'r Canllaw Cynllunio Atodol hwn wedi nodi trothwyau is (gweler Tabl 1) sy'n cyd-fynd â chanllawiau Lloegr ynghylch cyflwyno Asesiadau Trafnidiaeth.

Os nad yw datblygiad y tu hwnt i'r trothwy ar gyfer Asesiad Trafnidiaeth Lleol, mae'n debyg y bydd manylder a chwmpas yr Asesiad Trafnidiaeth yn fwy cyfyngedig na'r

hyn sy'n ofynnol yng nghyswllt yr Asesiad Trafnidiaeth sy'n ofynnol yn genedlaethol. Mae Atodiad 1 y Canllaw Cynllunio Atodol hwn yn dangos y math o fanylder a ddylai gael ei ddarparu mewn Asesiad Trafnidiaeth Lleol sy'n ofynnol yng nghyswllt y trothwyau is ar gyfer Ceredigion.

Efallai y bydd yn angenrheidiol sicrhau bod Strategaeth Gweithredu Trafnidiaeth, a allai gynnwys Cynllun Teithio, yn cael ei chyflwyno gyda'r Asesiad Trafnidiaeth Lleol, ond yn y rhan fwyaf o achosion ni fydd angen Strategaeth Gweithredu Trafnidiaeth ar gyfer yr Asesiad Trafnidiaeth Lleol. Fodd bynnag, mae'r Awdurdod Cynllunio Lleol yn cadw'r hawl i ofyn am strategaeth o'r fath pe bai'r cyd-destun lleol yn awgrymu bod angen un. Argymhellir yn gryf y dylid gofyn am gyngor cyn ymgeisio fel y gellir dod i gytundeb ynghylch cwmpas yr Asesiad Trafnidiaeth Lleol cyn i'r cais gael ei gyflwyno.

## Y Ddeddf Teithio Llesol

Daeth y Ddeddf Teithio Llesol (Cymru) yn gyfraith ym mis Tachwedd 2013 a bydd yn dod i rym yn 2014. Mae'r Ddeddf yn ei gwneud yn ofynnol i awdurdodau lleol yng Nghymru:

- nodi a mapio'r rhwydwaith o lwybrau yn eu hardaloedd sy'n ddiogel ac yn briodol ar gyfer cerdded a beicio er mwyn cyrraedd gwasanaethau/cyfleusterau
- nodi a mapio'r gwelliannau a fyddai'n ofynnol er mwyn creu rhwydwaith hollol integredig ar gyfer cerdded a beicio er mwyn cyrraedd gwasanaethau/cyfleusterau
- darparu rhwydwaith gwell, drwy fynnu bod awdurdodau lleol yn sicrhau cyfleusterau a llwybrau teithio llesol newydd a gwell bob blwyddyn
- gwella'r ddarpariaeth ar gyfer cerdded a beicio mewn cynlluniau ffyrdd newydd, oni bai ei bod yn afresymol gwneud hynny, ac ystyried anghenion cerddwyr a beicwyr wrth gyflawni ystod o swyddogaethau awdurdod priffyrdd
- gwneud hynny mewn modd a fydd yn hyrwyddo teithiau teithio llesol.

Mae'r ddau bwynt olaf yn berthnasol hefyd i Lywodraeth Cymru yn rhinwedd ei rôl fel awdurdod priffyrdd, a byddant yn berthnasol i Gymru gyfan. Dim ond mewn aneddiadau a nodir mewn Cyfarwyddyd a wneir gan Weinidogion Cymru y bydd y tri phwynt cyntaf yn berthnasol.

## Gorfodi

Lle bo hynny'n briodol, gellir gofyn am amodau a rhwymedigaethau Adran 106 er mwyn sicrhau'r manylion sydd i'w nodi mewn Asesiadau Trafnidiaeth, a gallai hynny arwain yn ei dro at gamau gorfodi.

Gellir cyflwyno camau gorfodi yng nghyswllt Asesiadau Trafnidiaeth:

- os methir â chydymffurfio ag amod neu ofyniad Adran 106, er enghraifft gofyniad i weithredu Cynllun Teithio neu fesur penodol
- os nad yw mesurau Cynllun Teithio wedi cyflawni'r canlyniadau neu'r targedau y cytunwyd arnynt, a bod rhyw fath o waith unioni'n angenrheidiol
- os nad oes rhyw agwedd ar y Cynllun Teithio wedi gweithio fel y bwriadwyd, a bod angen i'r agwedd honno gael ei hadolygu a'i diwygio.

Ni ddylai camau gorfodi gael eu hystyried yn gosb; yn hytrach, dylent gael eu hystyried yn fodd i hwyluso nodau gwreiddiol y Cynllun Teithio.

Gellir cymryd camau gorfodi os methir â chydymffurfio ag amodau cynllunio penodol sy'n gysylltiedig â Chynllun Teithio, er enghraifft:

- Gellid atal neb rhag anheddu rhan o'r safle, cyfyngu'r defnydd y gellir ei wneud o'r safle neu gyfyngu ar unrhyw gamau i'w ddatblygu ymhellach nes bydd elfen benodol o'r Cynllun Teithio wedi'i gweithredu
- Gellid gorfodi cyfyngiadau ar lefelau parcio ar gyfer pob cam o'r datblygiad
- Gellid mynnu bod cynllun rheoli parcio'n cael ei gyflwyno a'i weithredu.

Yn ogystal, gall camau gorfodi fod ar ffurf sancsiynau a weithredir dan delerau rhwymedigaeth gynllunio, er enghraifft:

- Taliadau i'r Cyngor er mwyn gweithredu mesurau y cytunwyd arnynt yn flaenorol, os nad yw'r rhain wedi'u rhoi ar waith
- Gofyniad i estyn y cyfnod monitro a darparu pecyn diwygiedig o fesurau nes bydd y targedau wedi'u cyrraedd
- Taliadau i'r awdurdod lleol er mwyn talu am gost gweithredu i gyflawni'r targed/targedau y cytunwyd arno/arnynt, os na chyflawnwyd y targed/targedau dan sylw
- Camau i beidio ag ad-dalu 'bond' a dalwyd i'r Cyngor gan y datblygwr cyn dechrau'r datblygiad, at yr un diben
- Taliad penodol i'r Cyngor er mwyn talu am gost gweithredu i gyflawni'r canlyniad y cytunwyd arno, er enghraifft darparu ardal barcio o amgylch y datblygiad.

**Tabl 1 – Trothwyau Aseidiadau Trafnidiaeth**

	<b>Aseiad Trafnidiaeth</b>	<b>Aseiad Trafnidiaeth Lleol</b>
Math o ddatblygiad	Trothwy Llywodraeth Cymru (*1)	Trothwy Ceredigion (*2)
Manwerthu bwyd	>1,000m <sup>2</sup> arwynebedd llawr gros	250-1000m <sup>2</sup> arwynebedd llawr gros
Manwerthu ac eithrio bwyd > 1,000m <sup>2</sup> arwynebedd llawr gros	>1,000m <sup>2</sup> arwynebedd llawr gros	800-1000m <sup>2</sup> arwynebedd llawr gros
Sinemâu a chyfleusterau cynadledda	>1,000m <sup>2</sup> arwynebedd llawr gros	500-1000m <sup>2</sup> arwynebedd llawr gros
Cyfleusterau hamdden	>1,000m <sup>2</sup> arwynebedd llawr gros	500-1000m <sup>2</sup> arwynebedd llawr gros
Busnes	>2,500m <sup>2</sup> arwynebedd llawr gros	1500-2500m <sup>2</sup> arwynebedd llawr gros
Diwydiant	>5,000m <sup>2</sup> arwynebedd llawr gros	2500-5000m <sup>2</sup> arwynebedd llawr gros
Dosbarthu a warysau	>10,000m <sup>2</sup> arwynebedd llawr gros	3000-10000m <sup>2</sup> arwynebedd llawr gros
Ysbytai	>2,500m <sup>2</sup> arwynebedd llawr gros	30-50 o welyau
Addysg uwch a phellach	>2,500m <sup>2</sup> arwynebedd llawr gros	500-2500m <sup>2</sup> arwynebedd llawr gros
Ysgolion	Pob ysgol newydd	Pob ysgol newydd
Stadia	1,500 o seddau	I'w drafod ag Awdurdod Priffyrdd Ceredigion
Tai	100 o anheddau	50-100 o anheddau
Gwestai	1,000m <sup>2</sup> arwynebedd llawr gros	75+ o ystafelloedd gwely

\*1 Mae'r trothwyau hyn wedi'u cymryd o TAN 18, Atodiad D

\*2 Mae'r trothwyau hyn wedi'u cymryd o Ganllawiau'r Adran Cymunedau a Llywodraeth Leol/Adran Drafnidiaeth ynghylch Aseidiadau Trafnidiaeth, Atodiad B ("Guidance on Transport Assessments" (2007))



Dylai pob ysgol newydd fod yn destun Asesiad Trafnidiaeth. Dylai lefel y dadansoddi sicrhau bod y sawl sy'n gwneud penderfyniadau'n cael data addas ynghylch hygyrchedd y safle o safbwynt pob dull o deithio, a'r effeithiau tebygol ar batrymau symud. Dylai lefel y manylder fod yn gymesur â maint y datblygiad. Dylai amcanion y Strategaeth Gweithredu Trafnidiaeth gynnwys o leiaf yr angen i greu neu wella llwybrau beicio a cherdded diogel, yr angen i gyfyngu ar fynediad i geir o amgylch ysgolion, yr angen i ddarparu digon o le i storio beiciau, a'r angen i ddarparu fframwaith ar gyfer gweithgarwch ysgolion yn y dyfodol o safbwynt Cynlluniau Teithio.

Gall ysbytai gynhyrchu llawer o draffig, ac mae'n bwysig felly cynnal Asesiad Trafnidiaeth cadarn. Yn achos ysbytai a chyfleusterau eraill ym maes gofal iechyd, dylai'r Asesiad Trafnidiaeth nodi'n glir sut y mae'r lleoliad arfaethedig yn bodloni egwyddorion cynaliadwyedd. Yn ei thro, dylai'r Strategaeth Gweithredu Trafnidiaeth gynnwys mesurau i hwyluso mynediad i'r safle heb ddefnyddio car, yn enwedig i staff ac ymwelwyr, a dylai nodi trefniadau cadarn ar gyfer mynediad, sy'n sensitif i anghenion amrywiol y sawl sy'n defnyddio'r cyfleusterau. Er enghraifft, dylai'r trefniadau ar gyfer mynediad ddarparu ar gyfer pobl nad oes ganddynt broblemau symud a phobl y mae ganddynt amryw broblemau symud, a dylent gydnabod yr adegau gwahanol y bydd angen mynediad i'r safle, er enghraifft er mwyn ymdrin â sifftiau'r staff, cyfnodau ymweld neu ymweliadau gan gleifion dydd. Mae'n bwysig sicrhau trefniadau cadarn ar gyfer mynediad er mwyn hwyluso mynediad heb ddefnyddio car. Felly, er enghraifft, os caiff cynllun rhannu ceir ei gynnig mewn Strategaeth Gweithredu Trafnidiaeth, dylai'r cynllun gael ei ategu gan 'gynllun tacsï adref'. Rhaid rhoi ystyriaeth arbennig i fynediad i'r safle yn gynnar yn y bore neu'n hwyr yn y nos, a dylai'r mesurau y bernir eu bod yn angenrheidiol er mwyn caniatáu'r datblygiad yn y lleoliad dan sylw gael eu sicrhau drwy amodau neu rwymedigaethau cynllunio.

Os caiff nifer o ddatblygiadau bach eu cynnig yn agos i'w gilydd, gallai fod yn fwy priodol cynnal un asesiad cyffredinol, a gellid gwneud hynny'n rhan o'r gwaith o lunio'r prif gynllun. Mae'n bosibl y bydd Awdurdodau Cynllunio Lleol yn gallu rhagweld ceisiadau o'r fath, ac asesu'r effeithiau cronol o ran trafndiaeth drwy'r cynllun datblygu.

Mae Cyngor Sir Ceredigion wedi datblygu Canllaw Cynllunio Atodol ynghylch Safonau Parcio, sy'n gweithio ochr yn ochr â'r Canllaw Cynllunio Atodol hwn ac sy'n mabwysiadu Safonau Parcio Cymru 2008 yn ffurfiol. Mae Safonau Parcio Cymru 2008 yn nodi y bydd angen Cynllun Teithio ar bob datblygiad dros 1000m<sup>2</sup>, ac y bydd hynny'n cael ei nodi fel amod yn y caniatâd cynllunio. Felly, os bydd angen Asesiad Trafnidiaeth Lleol ar ddatblygiad ac os bydd y datblygiad yn bodloni'r meini prawf yng Nghanllaw Cynllunio Atodol Cyngor Sir Ceredigion ynghylch Safonau Parcio, bydd yn ofynnol cael Cynllun Teithio.

## **Ystyriaethau lleol eraill**

Yn ogystal, bydd yr Awdurdod Cynllunio Lleol yn defnyddio'r tabl canlynol (Tabl 2) i asesu a allai Asesiad Trafnidiaeth Lleol fod yn ofynnol mewn rhai amgylchiadau, er gwaetha'r ffaith nad yw'r meini prawf yn Nhabl 1 wedi'u bodloni. Bydd ymarfer cwmpasu'n cael ei gynnal yn ystod y cam cyn ymgeisio, felly mae'n bwysig bod ymgeiswyr yn trafod â'r Awdurdod Cynllunio Lleol cyn gynted ag sy'n bosibl os gallai fod angen Asesiad Trafnidiaeth Lleol ar gynigion, fel y nodir yn Nhabl 1 neu 2. Argymhellir y dylid gofyn i swyddogion priffyrdd am gyngor os yw cais yn bodloni'r meini prawf yn Nhabl 2, er mwyn penderfynu ar y dechrau a allai Strategaeth Gweithredu Trafnidiaeth neu Gynllun Teithio fod yn rhan o'r gofyniad am Asesiad Trafnidiaeth Lleol.

Er mwyn cynorthwyo ymgeiswyr i bennu'r math o wybodaeth am drafnidiaeth y bydd yn ofynnol ei chyflwyno gyda chais cynllunio, mae Atodiad 2 y Canllaw Cynllunio Atodol hwn yn nodi Diagram Cwmpasu ar gyfer Asesiad Trafnidiaeth. Mae'r diagram hwn yn darparu llifsiart y gall ymgeiswyr ei defnyddio i benderfynu ai Asesiad Trafnidiaeth cynhwysfawr, Asesiad Trafnidiaeth Lleol neu Ddatganiad Dylunio a Mynediad efallai sy'n ofynnol. Ceir adran nodiadau ar ôl y diagram, sy'n nodi gwybodaeth ddefnyddiol a manau lle gellir cael gafael ar gyngor pellach.

**Tabl 2 – Ceredigion – Ystyriaethau pellach ynghylch a yw Asesiad Trafnidiaeth yn ofynnol**

Rhif	Ystyriaethau eraill	Angen Asesiad Trafnidiaeth Lleol
1.	Unrhyw ddatblygiad nad yw'n cydymffurfio â'r cynllun datblygu a fabwysiadwyd.	✓
2.	Unrhyw ddatblygiad sy'n cynhyrchu 15 neu ragor o symudiadau dwyffordd gan gerbydau mewn unrhyw awr.	✓
3.	Unrhyw ddatblygiad sy'n cynhyrchu 100 neu ragor o symudiadau dwyffordd gan gerbydau mewn diwrnod.	✓
4.	Unrhyw ddatblygiad sy'n cynnig 100 neu ragor o leoedd parcio.	✓
5.	Unrhyw ddatblygiad sy'n debygol o gynyddu damweiniau neu wrthdaro ymhlith pobl sy'n defnyddio cerbydau modur a phobl nad ydynt yn defnyddio cerbydau modur, yn enwedig ymhlith pobl sy'n agored i niwed pan fyddant yn defnyddio'r ffyrdd, er enghraifft plant a / neu bobl ifanc, pobl anabl a / neu bobl hŷn.	✓
6.	Unrhyw ddatblygiad sy'n cynhyrchu nifer sylweddol o symudiadau cludo nwyddau neu symudiadau gan gerbydau nwyddau trwm mewn diwrnod, neu nifer sylweddol o lwythi anarferol mewn blwyddyn.	✓
7.	Unrhyw ddatblygiad a gynigir mewn lleoliad lle nad yw'r seilwaith trafniadaeth lleol yn ddigonol – er enghraifft, lle ceir ffyrdd is na'r safon, cyfleusterau gwael i gerddwyr / beicwyr, trafniadaeth gyhoeddus gyfyngedig.	✓
8.	Unrhyw ddatblygiad a gynigir mewn lleoliad sydd mewn Ardal Rheoli Ansawdd Aer neu sydd wrth ymyl ardal o'r fath.	✓

Er gwybodaeth: Nid oes unrhyw Ardaloedd Rheoli Ansawdd Aer yng Ngheredigion ar hyn o bryd (Ebrill 2014), ond rydym yn cynghori ymgeiswyr i wirio yn ystod y cam cyn ymgeisio bod hynny'n parhau'n wir, oherwydd gallai'r sefyllfa newid.

## Atodiad 1

Mae'r cyfarwyddyd canlynol yn nodi'r math o fanylion a lefel y manylder a allai fod yn ofynnol ar gyfer Asesiad Trafnidiaeth Lleol. Mae'r crynodeb hwn o wybodaeth sy'n ofynnol ar gyfer Asesiad Trafnidiaeth Lleol wedi'i seilio ar bennod 3 Canllawiau'r Adran Cymunedau a Llywodraeth Leol/Adran Drafnidiaeth ynghylch Asesiadau Trafnidiaeth ("Guidance on Transport Assessments" (2007)). Mae'r cyfarwyddyd hwn wedi'i addasu o waith a wnaed yn Lloegr ar Ddatganiadau Trafnidiaeth, sef fersiwn Lloegr o Asesiadau Trafnidiaeth Lleol. Ni fydd yr holl wybodaeth a gaiff ei chynnwys yn y cyfarwyddyd yn ofynnol ar gyfer pob cais. Bydd trafodaethau cyn ymgeisio â swyddogion cynllunio a swyddogion priffyrdd yn helpu i lywio cynnwys a chwmpas Asesiadau Trafnidiaeth Lleol.

## Paratoi Asesiad Trafnidiaeth Lleol

Dylai Asesiad Trafnidiaeth Lleol nodi'r materion o ran trafndiaeth sy'n gysylltiedig â safle datblygiad arfaethedig (yr amodau cyfredol) a manylion y cynigion datblygu (y datblygiad arfaethedig).

## Amodau cyfredol

Dylai'r ymgeisydd ddarparu disgrifiad llawn o'r canlynol:

- Gwybodaeth am y safle cyfredol – sy'n disgrifio seilwaith a nodweddion cyfredol y safle a'r hyn sydd o'i amgylch, gan gyfeirio at lwybrau sy'n cysylltu â mapiau llwybrau cyfredol ac integredig yr awdurdod lleol (pan fyddant wedi'u cymeradwyo gan Weinidogion Cymru) fel y cânt eu diffinio yn y ddeddfwriaeth Teithio Llesol; a
- Data sylfaenol am drafnidiaeth – data cefndirol am drafnidiaeth a manylion am y seilwaith trafndiaeth cyfredol.

Dylid sicrhau bod y wybodaeth hon yn gywir er mwyn deall cyd-destun y cynnig datblygu. Dylai'r disgrifiad gynnwys o leiaf y canlynol:

### **Gwybodaeth am y safle cyfredol**

- Cynllun o leoliad y safle, sy'n dangos safle'r datblygiad arfaethedig mewn perthynas â'r ardal sydd o'i amgylch a'r system drafnidiaeth;
- Y defnydd a ganiateir o'r safle a'r defnydd cyfredol a wneir ohono;
- Y mathau cyfredol o ddefnydd tir sydd yng nghyffiniau'r safle, gan gynnwys dyraniadau'r cynllun datblygu, neu'r mathau posibl o ddefnydd tir yn achos safleoedd nad ydynt wedi'u datblygu;
- Trefniadau cyfredol ar gyfer cael mynediad i'r safle, gan gynnwys unrhyw gyfyngiadau ar fynediad, lle bo hynny'n briodol;
- A yw'r safle mewn Ardal Rheoli Ansawdd Aer ddynodedig neu wrth ymyl ardal o'r fath; ac
- Unrhyw ddefnydd a wneir o'r safle cyfredol, sy'n gysylltiedig â llwythi anarferol.

### **Data sylfaenol am drafnidiaeth**

- Disgrifiad ansoddol o nodweddion y safle cyfredol o ran teithio, gan gynnwys manylion am symudiadau a chyfleusterau cerddwyr a beicwyr, lle bo hynny'n berthnasol;
- Manylion am y ddarpariaeth gyfredol o ran trafndiaeth gyhoeddus, gan gynnwys y ddarpariaeth o ran gwasanaethau/amlder gwasanaethau, lleoliad arosfannau bysiau/gorsafoedd trenau, cyfleusterau parcio a theithio;
- Disgrifiad o'r rhwydwaith priffyrdd yng nghyffiniau'r safle, a dosbarthiadau'r priffyrdd hynny; a
- Dadansoddiad o'r cofnodion ynghylch anafiadau a damweiniau ar y briffordd gyhoeddus sydd yng nghyffiniau mynedfa'r safle, ar gyfer y tair blynedd diwethaf, neu'r pum mlynedd diwethaf os nodwyd bod y safle arfaethedig mewn ardal lle mae nifer fawr o ddamweiniau'n digwydd.

### **Y datblygiad arfaethedig**

Dylai'r ymgeisydd ddarparu disgrifiad llawn o'r datblygiad arfaethedig yn yr Asesiad Trafnidiaeth Lleol, gan gynnwys o leiaf y canlynol:

- Cynlluniau a lluniadau sy'n dangos y safle arfaethedig, yn enwedig y mannau arfaethedig lle bydd cerddwyr a cherbydau'n mynd i mewn i'r safle;
- Y defnydd tir arfaethedig;
- Maint y datblygiad, er enghraifft nifer yr unedau preswyl a/neu'r arwynebedd llawr gros
- (Yr arwynebedd llawr gros), wedi'i isrannu'n ôl defnydd tir lle bo hynny'n briodol;
- Prif nodweddion (patrwm dylunio a phwyntiau mynediad) y datblygiad;
- Nifer y teithiau'r pen y bydd y datblygiad arfaethedig yn eu cynhyrchu, a'r modd y bydd y teithiau hynny wedi'u dosbarthu ar draws amryw ddulliau o deithio;
- Disgrifiad ansoddol a meintiol (ar sail arsylwadau diweddar o'r safle) o nodweddion y datblygiad arfaethedig o ran teithio, gan gynnwys manylion am gyfleusterau/symudiadau cerddwyr a beicwyr, yng nghyffiniau'r safle;
- Manylion am welliannau arfaethedig i hygyrchedd y safle, drwy ddulliau cynaliadwy o deithio, er enghraifft drwy ddarparu/gwella cysylltiadau â llwybrau cerdded a llwybrau beicio, gwella trafndiaeth gyhoeddus, a gwella trefniadau gwasanaethu lle bo hynny'n briodol;
- Strategaeth barcio arfaethedig a manylion am y modd y bydd cerbydau'n teithio y tu mewn i'r safle (gan gynnwys manylion am nifer y lleoedd parcio, nifer y cerbydau a fydd wedi'u parcio ar y safle ar unrhyw adeg, lleoliad y lleoedd parcio mewn perthynas ag elfennau eraill o'r safle, cymhareb nifer y lleoedd gweithredol i nifer y lleoedd anweithredol, y dull o weithredu'r maes parcio, unrhyw ystyriaeth a roddwyd i drefniadau parcio pan fydd yr holl lleoedd parcio'n llawn, lleoedd parcio i bobl anabl, lleoedd parcio i feiciau modur, lleoedd parcio i feiciau, mannau lle gall tacsis adael teithwyr);
- Effaith weddilliol teithiau gan gerbydau;
- Effeithiau o ran trafndiaeth sy'n ymwneud â gwaith adeiladu ar y safle, gan gynnwys y gofynion sy'n gysylltiedig â llwythi anarferol yn ystod y gwaith adeiladu, defnyddio'r datblygiad cyfredol a'i ddatgomisiynu;
- Effeithiau o ran trafndiaeth sy'n ymwneud ag unrhyw waith cludo nwyddau neu unrhyw waith sy'n ymwneud â gwasanaethau; ac

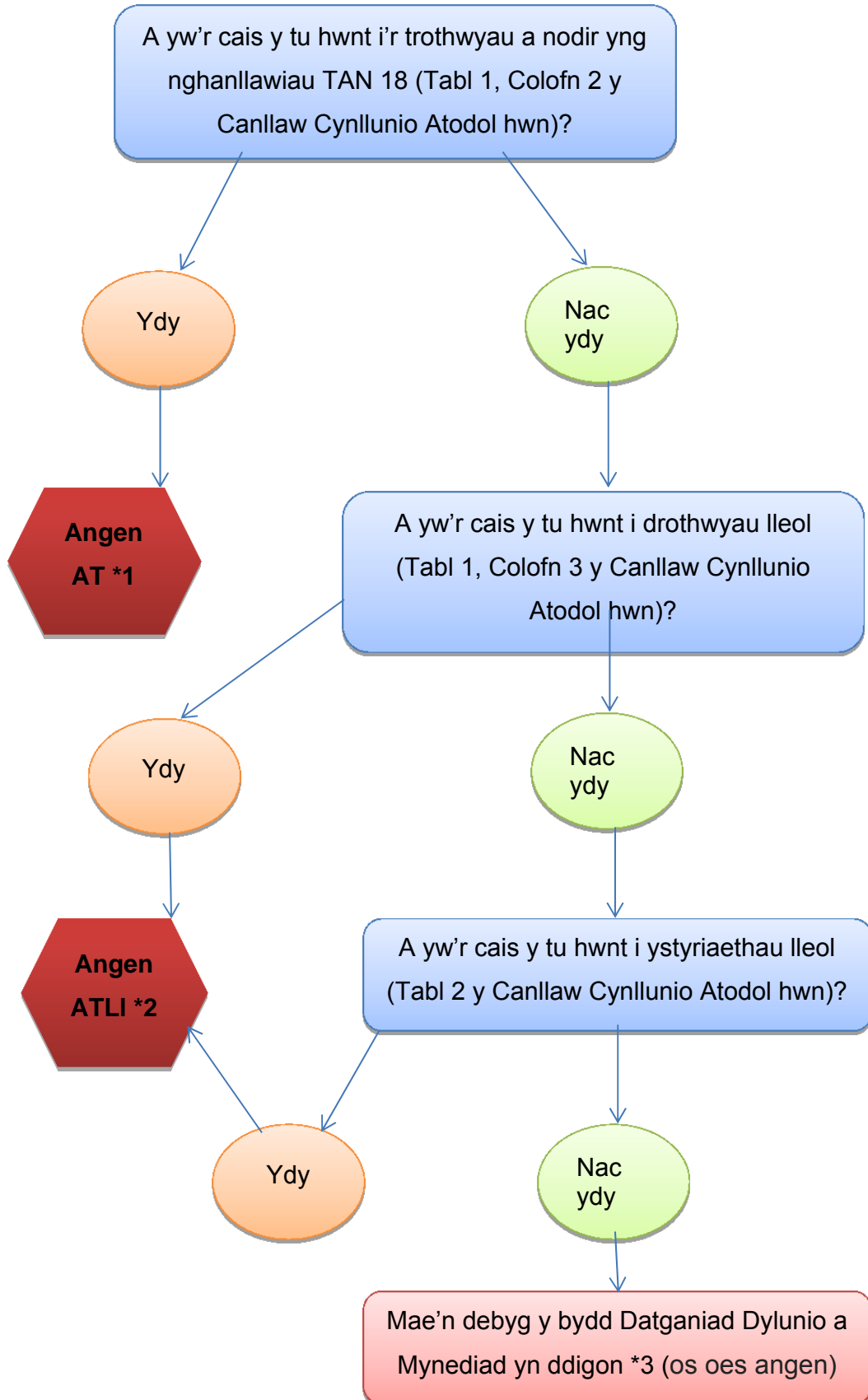
- Os oes gan safle'r datblygiad arfaethedig ddefnydd tir cyfredol neu ganiatâd cynllunio sy'n bodoli eisoes, y mae patrymau/niferoedd teithiau'n berthnasol iddynt, dylid nodi'r lefel net o newid a allai ddeillio o'r cynigion newydd.

Nid yw'r rhestr uchod o ofynion yn rhestr gyflawn, ac efallai y bydd angen gwybodaeth ychwanegol sy'n ystyried amodau lleol yn ogystal ag ystyriaethau perthnasol eraill.

Fodd bynnag, ni fydd angen i bob un o'r materion uchod gael eu hystyried yng nghyswllt pob un o'r datblygiadau arfaethedig y bernir bod angen Asesiad Trafnidiaeth Lleol ar eu cyfer. Felly, mae'n bwysig cytuno â'r Awdurdod Cynllunio Lleol ar gwmpas yr Asesiad Trafnidiaeth Lleol yn ystod y cam cyn ymgeisio.

## Atodiad 2

### Diagram Cwmpasu ar gyfer Aseiad Trafnidiaeth





## Nodiadau Atodiad 2

Mae'r nodiadau canlynol yn darparu ambell gyngor defnyddiol ynglŷn â ble y gellir cael gfael ar wybodaeth am Asesiadau Trafnidiaeth, Asesiadau Trafnidiaeth Lleol a Datganiadau Dylunio a Mynediad.

### \*1 Angen Asesiad Trafnidiaeth

- Gweler Atodiad D TAN 18 ac Atodiad A y ddogfen sy'n dwyn y teitl "Transport Assessment and Implementation: A Guide" (Gweithrediaeth yr Alban, 2005);
- Dylid gofyn YN GYNNAR am gyngor cyn ymgeisio gan yr Awdurdod Cynllunio a'r Awdurdod Priffyrdd;
- Dylid darganfod a oes angen Strategaeth Gweithredu Trafnidiaeth a/neu Gynllun Teithio; a
- Dylid paratoi data ac adroddiad (caiff ymgynghorwyr arbenigol eu comisiynu i'w paratoi fel rheol).

### \*2 Angen Asesiad Trafnidiaeth Lleol

- Gweler Atodiad 1 y Canllaw Cynllunio Atodol hwn lle rhestrir y math o wybodaeth sy'n ofynnol fel rheol;
- Dylid gofyn am gyngor cyn ymgeisio gan yr Awdurdod Cynllunio (a'r Awdurdod Priffyrdd efallai) a dylid cytuno ar lefel y manylder sy'n ofynnol mewn Asesiad Trafnidiaeth Lleol;
- Dylid gwirio a oes angen Cynllun Teithio ar y cais, dan y canllawiau ynghylch Safonau Parcio Cymru 2008 sydd wedi'u mabwysiadu (a'u cynnwys) yng Nghanllaw Cynllunio Atodol Cyngor Sir Ceredigion ynghylch Safonau Parcio; a
- Dylid paratoi data ac adroddiad (yn aml, defnyddir pensaer/asiant cynllunio lleol i'w paratoi).

### \*3 Angen (efallai) Datganiad Dylunio a Mynediad

- Gweler [www.planningportal.gov.uk](http://www.planningportal.gov.uk) lle rhestrir y wybodaeth sy'n ofynnol dan ddeddfwriaeth sy'n ymwneud â Datganiadau Dylunio a Mynediad;

- Dylid gwirio a oes angen Cynllun Teithio ar y cais, dan y canllawiau ynghylch Safonau Parcio Cymru 2008 sydd wedi'u mabwysiadu (a'u cynnwys) yng Nghanllaw Cynllunio Atodol Cyngor Sir Ceredigion ynghylch Safonau Parcio;
- Mae gofyn i'r Awdurdod Cynllunio Lleol am gyngor cyn cyflwyno cais yn arfer da yng nghyswllt pob cais; a
- Dylid paratoi Datganiad Dylunio a Mynediad (a Chynllun Teithio lle bo angen) (gall ymgeiswyr unigol eu paratoi gan ddefnyddio templedi safonol, ond cânt eu paratoi'n aml gan benseiri ac asiantiaid cynllunio).