



DEDDF DRWYDDEDU 2003
TRWYDDED ANHEDDAU

Cyngor Sir **Ceredigion** County Council



ydded anheddau

PRM 0044 (07/10/2021)

- Manylion am y safle

Cyfeiriad post y safle, neu os nad oes un, cyfeirnod map ordnans neu ddisgrifiad

YR HEN ORSAF

FFORDD ALEXANDRA

Tref bost
ABERYSTWYTH

Cod Post
SY23 1LN

Rhif ffôn
01970 636 080

Os oes cyfyngiad ar yr amser, y dyddiadau

NID OES CYFYNGIAD AMSER AR Y DRWYDDED

Gweithgareddau trwyddedadwy a ganiateir gan y drwydded

DARPARU LLUNIAETH POETH YN HWYR YN Y NOS

CYFLENWI ALCOHOL

Yr amseroedd y mae'r drwydded yn caniatáu cynnal gweithgareddau trwyddedadwy

DARPARU LLUNIAETH POETH YN HWYR YN Y NOS:

SUL – IAU: 2300 – 0100 yn ddyddiol

GWE a SAD:2300 – 0200

CYFLENWI ALCOHOL:

SUL – IAU: 0800 – 0100 yn ddyddiol

GWE a SAD:0800 – 0200

Mae Dydd Gwener y Groglith a Dydd Nadolig yn cael eu cynnwys fel diwrnodau cyffredinol

AMSERAU ANSAFONOL

NOSWYL NADOLIG: 0900 – 0200

DYDD SAN STEFFAN: 0900 – 0300

O 0600 tan ddechrau oriau safonol NEU tan 0300 fel y ganlyn: Ar ddim mwy na 12 achlysur o fewn flwyddyn calendar. Gall yr estyniadau yma am gyflenwad o alcohol ond cymryd lle os bydd yr Awdurdod Trwyddedu a'r Heddlu wedi derbyn goleuaf 7 diwrnod o rybudd ac ond os bydd yr Heddlu yn rhoi ei chaniatâd.

NOSWYL CALAN: O 1100 Noswyl Calan tan 1100 Dydd Calan

Oriau agor y safle

SUL – IAU: 0700 – 0200 yn ddyddiol

GWE a SAD:0700 – 0300

AMSERAU ANSAFONOL:

NOSWYL NADOLIG: 0700 – 0300

DYDD SAN STEFFAN: 0700 – 0400

12 ACHLYSUR: Fel nodir uchod

NOSWYL CALAN: Fel nodir uchod

Un awr ychwanegol ar y bore wedi'r clociau'n symud ymlaen

I agor unrhyw amser am ddigwyddiadau heb drwydded, yn unol â'r hawliau wedi'u trosi

Os yw'r drwydded yn caniatáu cyflenwi alcohol, a yw hyn yn golygu ar gyfer yfed ar y safle neu oddi yno

AR AC ODDI AR Y SAFLE

**Enw, cyfeiriad (cofrestrdig), rhif ffôn ac e-bost (os yw'n berthnasol)
deilydd y drwydded safle**

**JD WETHERSPOON Plc,
WETHERSPOON HOUSE,
REEDS CRESCENT,
WATFORD
WD24 4QL**

Ffôn: 01923 477777

**Rhif cofrestredig y deilydd, er enghraifft rhif cwmni, rhif elusen (os yw'n
berthnasol)**

01709784

**Enw, cyfeiriad a rhif ffôn Goruchwyliwr Safle dynodedig os yw'r drwydded
safle yn caniatáu cyflenwi alcohol**

ANDREW ROBERTS

**Rhif trwydded bersonol ac enw'r awdurdod sy'n rhoi'r drwydded bersonol
a ddelir gan y Goruchwyliwr Safle dynodedig os yw'r drwydded safle yn
caniatáu cyflenwi alcohol**

FCC 1859

CYNGOR SIR FFLINT

1 Amodau gorfodol pan fydd trwydded yn awdurdodi cyflenwi alcohol

(1) Pan fydd trwydded safle'n awdurdodi cyflenwi alcohol, rhaid i'r drwydded gynnwys yr amodau canlynol.

(2) Yr amod cyntaf yw na ellir cyflenwi alcohol dan y drwydded safle-

(a) ar adeg pan nad oes yna oruchwyliwr safle dynodedig yn unol â'r drwydded safle, neu

(b) ar adeg pan nad oes gan y goruchwyliwr safle dynodedig drwydded bersonol neu pan fydd ei drwydded bersonol wedi'i hatal.

(3) Yr ail amod yw bod unrhyw alcohol a gyflenwir dan y drwydded safle'n gorfod cael ei gyflenwi neu'i awdurdodi gan berson sydd â thrwydded bersonol.

2 Amod gorfodol: dangos ffilmiau

(1) Pan fydd trwydded safle'n awdurdodi dangos ffilmiau, rhaid i'r drwydded gynnwys amod bod mynediad i blant pan fydd unrhyw ffilm yn cael ei dangos yn cael ei gyfyngu yn unol â'r adran hon.

(2) Pan fydd y corff categoreiddio ffilmiau'n cael ei nodi yn y drwydded, oni bai bod is-adran (3)(b) yn berthnasol, rhaid cyfyngu mynediad i blant yn unol ag unrhyw argymhelliad a wneir gan y corff hwnnw.

(3) (a) pan nad yw'r corff categoreiddio ffilmiau wedi'i nodi yn y drwydded, neu (b) pan fydd yr awdurdod trwyddedu wedi hysbysu deiliad y drwydded bod yr is-adran hon yn berthnasol i'r ffilm dan sylw, dylid cyfyngu mynediad i blant yn unol ag unrhyw argymhelliad a wneir gan yr awdurdod trwyddedu hwnnw.

(4) Yn yr adran hon -

Mae "plant" yn golygu pobl dan 18 oed; ac mae

"corff categoreiddio ffilmiau" yn golygu'r person neu'r personau a ddynodwyd fel yr awdurdod dan adran 4 o Ddeddf Recordiau Fideo 1984 (c.39) (yr awdurdod sy'n pennu addasrwydd ffilmiau fideo ar gyfer categoreiddio).

3 Amod gorfodol: goruchwyllo drysau

(1) Pan fydd trwydded safle'n cynnwys amod bod yn rhaid i un berson neu ragor fod ar yr eiddo ar adegau penodol i gwblhau gweithgaredd diogelwch, rhaid i'r drwydded gynnwys amod bod yn rhaid i unrhyw berson o'r fath feddu ar drwydded Awdurdod y Diwydiant Diogelwch.

(2) Ond does dim byd yn is-adran (1) sy'n gofyn am osod amod o'r fath -

(a) ar gyfer safleoedd o fewn paragraff 8(3)(a) o Atodlen 2 Deddf y Diwydiant Diogelwch Preifat 2001 (c.12) (safleoedd gyda thrwyddedau safle sy'n awdurdodi dramâu neu ffilmiau, neu

(b) ar gyfer safleoedd mewn perthynas ag-

(i) unrhyw achlysur a grybwyllir ym mharagraff 8(3)(b) neu (c) o'r Atodlen honno (safleoedd sy'n cael eu defnyddio gan glwb sydd â thystysgrif safle clwb yn unig, dan hysbysiad digwyddiad dros dro sy'n awdurdodi dramâu neu ffilmiau, neu dan drwydded hapchwarae, neu

(ii) unrhyw achlysur o fewn paragraff 8(3)(d) o'r Atodlen honno (achlysuron a bennir gan reoliadau dan y Ddeddf honno).

(3) At ddibenion yr adran hon -

(a) mae "gweithgaredd diogelwch" yn golygu gweithgaredd y mae paragraff 2(1)(a) o'r Atodlen honno'n berthnasol ar ei gyfer, a

(b) bod paragraff 8(5) o'r Atodlen honno (dehongli cyfeiriadau at achlysur) yn berthnasol, am ei fod yn berthnasol mewn perthynas â pharagraff 8 o'r Atodlen honno.

Gorchymyn Deddf Trwyddedu 2003 (Amodau Trwyddedu Gorfodol) 2014

Yn effeithiol o 6 Ebrill 2014

1. Rhaid i berson perthnasol sicrhau na chaiff unrhyw alcohol ei werthu na'i gyflenwi i'w yfed ar y safle nac oddi arno am bris sy'n llai na'r pris a ganiateir.

2. At ddibenion yr amod a nodir ym mharagraff 1-

(a) mae "treth" i'w dehongli yn unol â Deddf Trethi ar Ddiodydd Alcoholaidd 1979(6);

(b) "y pris a ganiateir" yw'r pris a geir drwy ddefnyddio'r fformiwla –

$$P = D + (D \times V)$$

pan mai –

(i) P yw'r pris a ganiateir

(ii) D yw cyfradd y dreth sy'n daladwy mewn perthynas â'r alcohol fel pe bai'r dreth yn cael ei chodi ar ddyddiad gwerthu neu gyflenwi'r alcohol, a

(iii) V yw cyfradd y dreth ar werth sy'n daladwy mewn perthynas â'r alcohol fel pe bai'r dreth ar werth yn cael ei chodi ar ddyddiad gwerthu neu gyflenwi'r alcohol

(c) ystyr "person perthnasol", mewn perthynas â safle lle y mae trwydded safle mewn grym, yw –

(i) Deiliad y drwydded safle,

(ii) Goruchwylydd dynodedig y safle (os oes un) mewn perthynas â thrwydded o'r fath, neu

(iii) Deiliad trwydded bersonol sy'n cyflenwi alcohol o dan drwydded o'r fath neu sy'n caniatáu iddo gael ei gyflenwi;

(d) ystyr "person perthnasol", mewn perthynas â safle lle y mae tystysgrif safle clwb mewn grym, yw unrhyw un o aelodau neu swyddogion y clwb sy'n bresennol ar y safle mewn rôl sy'n galluogi'r aelod neu'r swyddog i atal y cyflenwad o dan sylw; ac

(e) ystyr “treth ar werth” yw treth ar werth sy’n daladwy yn unol â Deddf Treth ar Werth 1994(7)

3. Os nad yw’r pris a ganiateir a roddir gan Baragraff (b) o baragraff 2 (ar wahân i’r paragraff hwn) yn rhif cyfan o geiniogau, rhaid cymryd mai’r pris a roddir gan yr is-baragraff hwnnw yw’r pris a roddir mewn gwirionedd gan yr is-baragraff hwnnw wedi’i dalgrynnu i fyny i’r geiniog agosaf.
4. (1) Mae is-baragraff (2) yn gymwys os yw’r pris a ganiateir gan Baragraff (b) o baragraff 2 ar y naill ddiwrnod (“y diwrnod cyntaf”) yn wahanol i’r pris a ganiateir ar y diwrnod nesaf (“yr ail ddiwrnod”) o ganlyniad i newid i gyfradd y dreth neu’r dreth ar werth.

(2) Mae’r pris a ganiateir sy’n gymwys ar y diwrnod cyntaf yn gymwys i werthiant neu gyflenwad alcohol sy’n digwydd cyn i’r cyfnod o 14 diwrnod sy’n dechrau ar yr ail ddiwrnod ddod i ben.

Gorchymyn Deddf Trwyddedu 2003 (Amodau Trwyddedu Gorfodol) (Diwygio)
2014

Mae'r Amodau Gorfodol isod yn **disodli** Gorchymyn Deddf Trwyddedu 2003 (Amodau Trwyddedu Gorfodol) 2010 a daethant i rym ar **1 Hydref 2014**.

Mae amodau 1 i 4 yn cyfeirio at yr holl safleoedd sy'n gwerthu neu gyflenwi alcohol i'w yfed ar y safle. Mae amod 3 yn berthnasol i safleoedd sy'n gwerthu alcohol i'w yfed oddi ar y safle.

1. (1) Rhaid i'r person cyfrifol sicrhau nad yw staff ar y safle perthnasol yn ymgymryd â, yn trefnu neu'n cymryd rhan mewn unrhyw hyrwyddo anghyfrifol mewn perthynas â'r safle.

(2) Yn y paragraff hwn, mae hyrwyddo anghyfrifol yn golygu un neu fwy o'r gweithgareddau a ganlyn, neu weithgareddau sy'n sylweddol debyg, sy'n digwydd er mwyn hyrwyddo gwerthiant neu gyflenwad o alcohol i'w yfed ar y safle -

(a) gemau neu weithgareddau eraill sy'n gofyn am neu'n hybu, neu sydd wedi'u dylunio i ofyn neu i hybu unigolion i -

(i) yfed swm o alcohol o fewn cyfyngiad amser (heblaw yfed alcohol a werthwyd neu a gyflenwyd ar y safle cyn terfyn y cyfnod y mae'r unigolyn cyfrifol wedi'i awdurdodi i werthu neu gyflenwi alcohol), neu

(ii) yfed cymaint o alcohol â phosib (un ai mewn cyfyngiad amser neu fel arall);

(b) darparu swm diddiwedd neu amhenodol o alcohol am ddim neu am bris penodedig neu ar ddisgownt i'r cyhoedd neu i grŵp a gaiff ei ddiffinio gan nodwedd benodol sy'n peri risg sylweddol o danseilio amcan trwyddedu;

(c) darparu alcohol am ddim neu ar ddisgownt neu unrhyw beth arall fel gwobr i annog neu i wobrwyo prynu ac yfed alcohol dros gyfnod o 24 awr neu lai mewn modd sy'n peri risg sylweddol o danseilio amcan trwyddedu;

(d) gwerthu neu gyflenwi alcohol mewn cysylltiad â phosteri neu bamffledi ar, neu yng nghyffiniau'r safle, a ellir ei ystyried yn rhesymol fel ei fod yn caniatáu, neu'n annog neu'n cyfeirio at effeithiau meddwdod ac ymddygiad gwrthgymdeithasol mewn modd ffafriol;

(e) unigolyn yn tywallt alcohol yn uniongyrchol i geg unigolyn arall (heblaw pan fo unigolyn yn methu yfed heb gymorth oherwydd anabled).

2. Rhaid i'r unigolyn cyfrifol sicrhau fod dŵr yfed am ddim yn cael ei ddarparu ar gais i gwsmeriaid pan fod hyn ar gael yn rhesymol.

3. (1) Rhaid i ddeilydd y drwydded eiddo neu ddeilydd y dystysgrif eiddo clwb sicrhau y gweithredir polisi gwirio oed ar y safle mewn perthynas â gwerthu neu gyflenwi alcohol.

(2) Rhaid i oruchwyliwr dynodedig y safle mewn perthynas â'r drwydded eiddo sicrhau bod gwerthiant alcohol ar y safle yn digwydd yn unol â'r polisi gwirio oed.

(3) Rhaid i'r polisi fynnu bod unigolion sy'n edrych dan 18 oed i'r person cyfrifol (neu'r oed hŷn a nodir yn y polisi) ddangos ar gais, cyn cael prynu alcohol, tystiolaeth yn cynnwys eu llun, dyddiad geni a naill ai -

(a) marc holograffig, neu

(b) nodwedd uwchfioled.

4. Rhaid i'r unigolyn cyfrifol sicrhau -

(a) os caiff unrhyw un o'r diodydd alcoholig canlynol eu gwerthu neu eu cyflenwi i'w hyfed ar y safle (heblaw am ddiodydd alcohol sy'n cael eu gwerthu neu eu cyflenwi ar ôl eu gwneud yn barod i'w gwerthu mewn cynhwysydd wedi'i gau'n ddiogel), bydd yr alcohol ar werth i gwsmeriaid yn y mesurau a ganlyn -

(i) cwrw neu seidr: ½ pint;

(ii) jin, rym, fodca neu wisgi: 25 ml neu 35 ml; a

(iii) gwin llonydd mewn gwydryn: 125 ml;

(b) caiff y mesurau hyn eu dangos mewn bwydlen, ar restr brisiau neu ddeunydd printiedig arall sydd ar gael i gwsmeriaid ar y safle; a

(c) lle nad yw cwsmer, mewn perthynas â gwerthiant alcohol, yn manylu ar y swm o alcohol i'w werthu, bydd y gwerthwr yn hysbysu'r cwsmer fod y mesurau hyn ar gael.

Atodiad 2 – Amodau sy'n gyson â'r Rhestr weithredu

Mae'r Drwydded Safle'n amodol ar amodau ymhlygedig a addaswyd dan Ddeddf Trwyddedu 1964 ac eithrio: cyfyngiadau ac effeithiau Adran 168, 168 A, ac Adran 171 er mwyn caniatáu i'r darpariaethau dan Ddeddf Trwyddedu 2003 fod yn berthnasol mewn perthynas â Phlant. Y cyfyngiad ar yfed alcohol a osodir yn Adran 63 (1) h.y. amser gorffen diodydd. Y cyfyngiadau mewn perthynas ag oriau a ganiateir a osodir yn Adran 60 ac eithrio Nos Calan.

Hyrwyddo'r Amcanion Trwyddedu

a) Cyffredinol

Bydd gweithdrefnau presennol y Cwmni'n berthnasol ar y safle mewn perthynas â'r oriau ychwanegol a geisir, a cheir mwy o wybodaeth ynghylch gweithdrefnau a pholisïau'r Cwmni yn y dogfennau sydd ynghlwm

1. JD Wetherspoon – 'Overview of Operations'
2. JD Wetherspoon – 'Approach to Responsible Drinks Retailing'

b) Atal troseddau ac anhrefn

Mae'r Cwmni wedi ymrwmo i gydymffurfio'n llym â'r gyfraith wrth weithredu eu safleoedd, ac i gynnal safonau ymddygiad da ymhlith ei gwsmeriaid. Mae'r mesurau a nodir yn y ddogfen 'Overview of Operations' sydd ynghlwm wedi'u cynllunio i gwrdd â'r amcan Atal Troseddau ac Anhrefn, ac fe'u gwelir yn adrannau A, B, C, D, E, F, G, I, J ac L. Bydd y mesurau hyn yn dal i fod yn berthnasol yn ystod yr oriau ychwanegol yn sgil yr amrywiad hwn.

c) Diogelwch cyhoeddus

Mae JD Wetherspoon yn cynnal asesiadau risg parhaus er mwyn cydymffurfio â deddfwriaeth lechyd a Diogelwch. Mae'r ddogfen 'Overview of Operations' sydd ynghlwm yn nodi meysydd arbennig o bersbectif trwyddedu sy'n mynd i'r afael â'r amcan Diogelwch Cyhoeddus. Gweler adrannau A, B, C, D, G, I, J ac L

NIFER UCHAF A GANIATEIR: Tu mewn 400. Tu allan 100. Mae llythyr yr Awdurdod Tân dyddiedig 4ydd Gorffennaf 2005 yn nodi hyn. Fodd bynnag, gweler cofnodion y Gwrandawriad Trwyddedu: Nifer uchaf 550, a adolygwyd gan y Swyddog Tân Arwel James.

d) Atal niwsans cyhoeddus

Ni fydd unrhyw newid i delerau masnachu'r safle hwn ar wahân i'r oriau agor hwyrach a geisir yn sgil yr amrywiad hwn. Bydd y mesurau presennol a nodir yn y ddogfen 'Overview of Operations' sydd ynghlwm yn dal i fod yn berthnasol. Gweler adrannau A, B, C, D, E, F, G, I, J ac L

e) Amddiffyn plant rhag niwed

Mae gan y cwmni flynyddoedd lawer o brofiad o ddarparu ar gyfer teuluoedd, gyda dros 95% o'i safleoedd yn meddu ar Dystysgrif Plant. Mae gan y cwmni bolisi bod yn rhaid i blant adael y Bar erbyn 22.00 oni bai eu bod yn bwyta, ac os felly bydd gofyn iddyn nhw adael y Bar erbyn 22.30. Rhaid bod plant yng nghwmni oedolyn bob amser, a fydd yn eu goruchwyllo'n barhaus. Mae'r mesurau a nodir yn y ddogfen 'Overview of Operations' sydd ynghlwm yn darparu cadarnhad pellach bod y cwmni'n cydymffurfio â'r amcan Amddiffyn Plant Rhag Niwed. Gweler adrannau A, B, C, D, G, I, J, K ac L.

Atodiad 3 – Amodau yn atodedig yn sgil gwrandawriad gan yr awdurdod trwyddedu/cyfarfod cyfryngu

Gwrandawriad Trwyddedu a chynhaliwyd yn y Siambr, Penmorfa ar 24ain Awst 2005.

Penderfyniad

1. Cymeradwywyd y cais i addasu'r Drwydded Safle (Rhan A)
2. Cymeradwywyd y cais i amrywio'r Drwydded Safle ar yr un pryd (Rhan B) yn amodol ar y gwelliannau canlynol:

a) Cyflenwi Alcohol

1. Oriau Arferol:

	Cyflenwi Alcohol	Amser Gorffen
Diodydd		
Sul – Iau	tan 1am	tan 2am
Gwener - Sadwrn	tan 2am	tan 3am

2. Amserau ansafonol

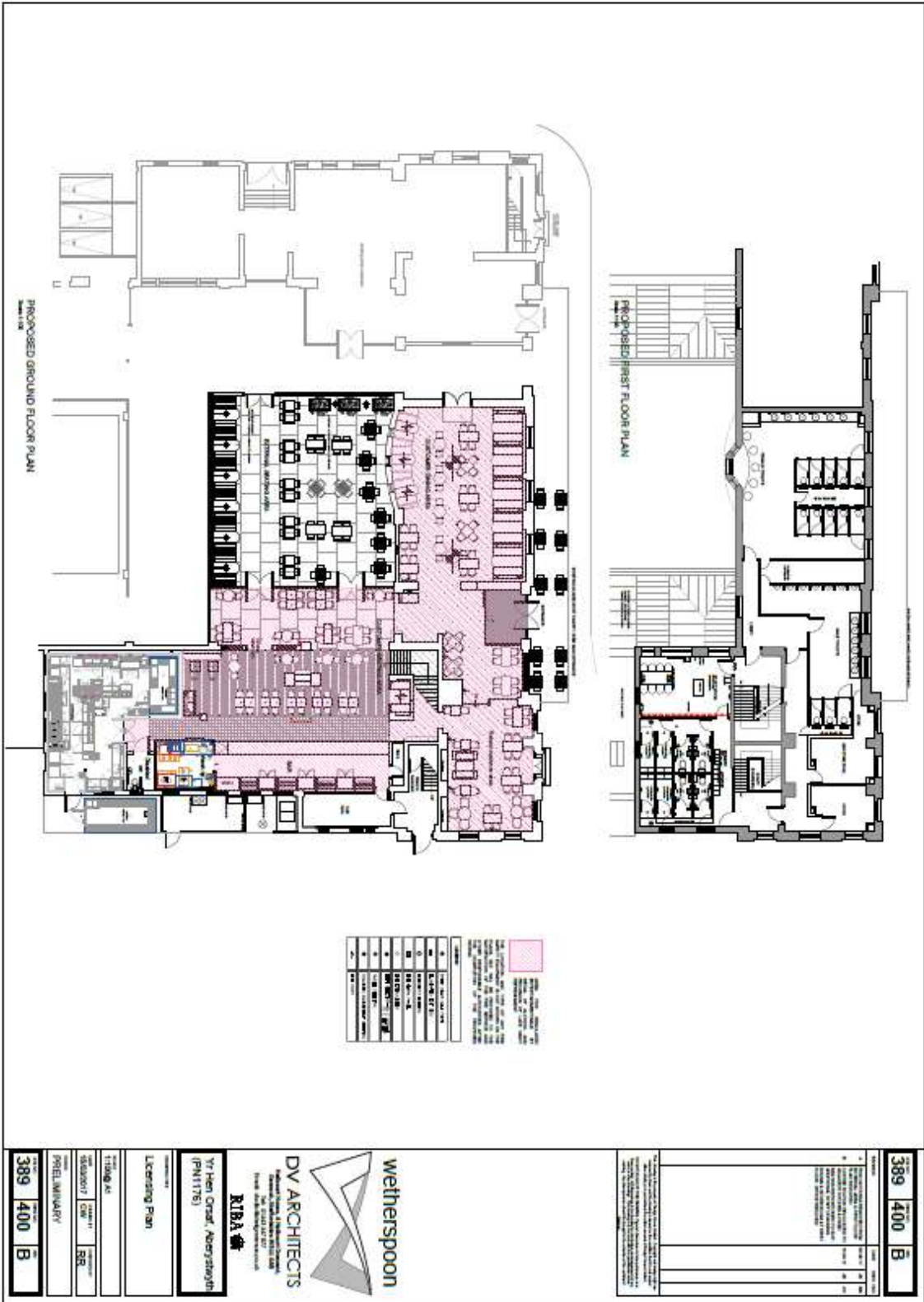
	Cyflenwi Alcohol	Amser Gorffen
Diodydd		
Noswyl Nadolig	tan 2am	tan 3am
Dydd San Steffan	tan 3am	tan 4am

3. Oriau ychwanegol ar 6 diwrnod penodol: Heb ei ganiatáu
4. 30 munud ychwanegol ar 2 Wyl Banc penodol: Heb ei ganiatáu
5. 12 diwrnod ychwanegol: Wedi'i ganiatáu

3. Gosododd y panel yr amod canlynol ar y drwydded:

Bod camerâu CCTV yn parhau i gael eu defnyddio ar, ac oddi ar y safle, ac yn arbennig, dylid rhyddhau'r delweddau os bydd yr Heddlu'n gofyn amdanynt, yn unol â pholisi'r Cwmni.

Atodiad 4 – Cynlluniau



389 400 B

1. THE ARCHITECT HAS PREPARED THESE PLANS FOR THE CLIENT'S USE AND HAS NOT CONDUCTED A VISUAL IMPACT ASSESSMENT OR ENVIRONMENTAL STATEMENT. THE CLIENT IS RESPONSIBLE FOR OBTAINING ALL NECESSARY CONSENTS AND APPROVALS FROM THE RELEVANT AUTHORITIES. THE ARCHITECT ACCEPTS NO LIABILITY FOR ANY DELAYS OR COSTS INCURRED BY THE CLIENT IN OBTAINING SUCH CONSENTS AND APPROVALS.



DV ARCHITECTS

Registered Architects & Licensed Architects
 100, 101, 102, 103, 104, 105, 106, 107, 108, 109, 110, 111, 112, 113, 114, 115, 116, 117, 118, 119, 120, 121, 122, 123, 124, 125, 126, 127, 128, 129, 130, 131, 132, 133, 134, 135, 136, 137, 138, 139, 140, 141, 142, 143, 144, 145, 146, 147, 148, 149, 150, 151, 152, 153, 154, 155, 156, 157, 158, 159, 160, 161, 162, 163, 164, 165, 166, 167, 168, 169, 170, 171, 172, 173, 174, 175, 176, 177, 178, 179, 180, 181, 182, 183, 184, 185, 186, 187, 188, 189, 190, 191, 192, 193, 194, 195, 196, 197, 198, 199, 200, 201, 202, 203, 204, 205, 206, 207, 208, 209, 210, 211, 212, 213, 214, 215, 216, 217, 218, 219, 220, 221, 222, 223, 224, 225, 226, 227, 228, 229, 230, 231, 232, 233, 234, 235, 236, 237, 238, 239, 240, 241, 242, 243, 244, 245, 246, 247, 248, 249, 250, 251, 252, 253, 254, 255, 256, 257, 258, 259, 260, 261, 262, 263, 264, 265, 266, 267, 268, 269, 270, 271, 272, 273, 274, 275, 276, 277, 278, 279, 280, 281, 282, 283, 284, 285, 286, 287, 288, 289, 290, 291, 292, 293, 294, 295, 296, 297, 298, 299, 300, 301, 302, 303, 304, 305, 306, 307, 308, 309, 310, 311, 312, 313, 314, 315, 316, 317, 318, 319, 320, 321, 322, 323, 324, 325, 326, 327, 328, 329, 330, 331, 332, 333, 334, 335, 336, 337, 338, 339, 340, 341, 342, 343, 344, 345, 346, 347, 348, 349, 350, 351, 352, 353, 354, 355, 356, 357, 358, 359, 360, 361, 362, 363, 364, 365, 366, 367, 368, 369, 370, 371, 372, 373, 374, 375, 376, 377, 378, 379, 380, 381, 382, 383, 384, 385, 386, 387, 388, 389, 390, 391, 392, 393, 394, 395, 396, 397, 398, 399, 400

RIBA

17, Hen Gwal, Aberystwyth
 (PL21 7BS)

Licensing Plan

11/08/21

389 400 B

389 400 B