



Canllaw Cynllunio Blaenau Siopau a Ffasadau Masnachol Aberystwyth

Canllawiau Cynllunio Atodol

Mai 2012



Mai 2012

Adolygiad 5

Cafodd yr holl gynlluniau yn y ddogfen hon:

Eu hatgynhyrchu o'r Arolwg Ordnans gyda chaniatâd rheolwr Llyfrfa Ei Mawrhydi © Hawlfraint y Goron.

O atgynhyrchu'r cynlluniau heb ganiatâd, bydd yn torri hawlfraint y Goron a gall arwain at erlyniad/achos sifil.

Rhif y drwydded 100018014

CYNNWYS

1	Cyflwyniad	4
2	Y cyd-destun polisiau	6
3	Cymeriad	10
4	Gofynion caniatâd cynllunio	14
5	Rheoli datblygu	16
6	Egwyddorion dylunio	18
7	Dadansoddiad	21
8	Elfennau dylunio	30
9	Casgliad	49

1 Cyflwyniad

1.1 Diben

Mae'r Canllawiau Cynllunio Atodol hyn yn nodi canllawiau Cyngor Sir Ceredigion ynghylch dyluniad ac ymddangosiad blaenau siopau a ffasadau masnachol yng nghanol tref Aberystwyth ac o fewn ffiniau'r Ardal Gadwraeth fel y'u pennir yng Nghynllun Datblygu Lleol Ceredigion. Bwriedir i'r Canllawiau Cynllunio Atodol hyn roi cyngor i'r rheini sy'n ceisio cael caniatâd cynllunio neu gydsyniad adeilad rhestredig er mwyn addasu, gwella neu adnewyddu'u heiddo masnachol. Ymhellach, bwriedir i'r canllawiau helpu perchenogion yr adeiladau i sicrhau y bydd y gwelliannau'n dylanwadu'n gadarnhaol ar y treflun o'u hamgylch. Mae'r canllawiau'n egluro safon y dyluniad y bydd y Cyngor yn ei ddisgwyl gan ymgeiswyr.

1.2 Cefndir

Ym mis Gorffennaf 2010, bu i Powell Dobson Urbanists lunio Canllawiau Dylunio'r Grant Gwella Trefi ar gyfer Llywodraeth Cymru. Menter sy'n cael ei hariannu gan Lywodraeth Cymru yw'r Cynllun Grant Gwella Trefi. Mae'n gyfle i berchenogion adeiladau / lesddeiliaid wneud cais am grantiau (50% - 70% o'r gost) i wella ochr allanol eu safleoedd masnachol. Mae'r Canllawiau Dylunio'n nodi rhai argymhellion ac egwyddorion sylfaenol er mwyn gwella'r adeiladau yng Nghanol Tref Aberystwyth. Bwriedir i ddarpar ymgeiswyr ddefnyddio'r canllawiau er mwyn deall pa welliannau sy'n dderbyniol.

Mae rhai adeiladau eisoes wedi elwa ar gyllid y Grant Gwella Trefi ac maent yn dechrau cael effaith amlwg ar safon canol y dref. Mae'r Canllawiau Cynllunio Atodol hyn yn adeiladu ar y canllawiau a nodir yn y Grant Gwella Trefi, a hynny ar ffurf canllawiau cynllunio ar gyfer Cyngor Sir Ceredigion. Felly, mae'r ddogfen hon yn trafod yr holl safleoedd masnachol yng Nghanol Tref Aberystwyth, nid dim ond y rheini sy'n gwneud cais am gyllid Grant Gwella Trefi, neu sy'n gymwys i'w gael.

Mae'r Canllawiau Cynllunio Atodol hyn yn hyrwyddo'r un nodau â chanllawiau'r Grant Gwella Trefi – gwella amgylchedd adeiledig canol y dref. Cydnabyddir bod i hyn nifer o wahanol fuddion:

- Hybu gweithgarwch economaidd.
- Gwarchod cymeriad y dref.
- Gwneud y dref yn fwy deniadol.

(Cewch hyd i gynllun sy'n darlunio'r ardal sy'n gymwys i gael Grant Gwella Trefi ar dudalen 11.)



17-19 Heol y Wig cyn defnyddio arian y Grant Gwella Trefi i wella'r adeilad.



17-19 Heol y Wig ar ôl hynny. Mae'r gwelliannau o ansawdd uchel ac maent yn briodol ar gyfer yr adeilad a'r ardal o'i amgylch.

Pwysigrwydd adeiladau masnachol Aberystwyth

1.3

Mae Canol Tref Aberystwyth wedi'i leoli mewn Ardal Gadwraeth, sy'n 'ardal o ddiddordeb pensaernïol neu hanesyddol arbennig'. Felly, pan gaiff Ardal Gadwraeth ei dynodi, mae'r Cyngor yn cydnabod bod i'r ardal gymeriad a hunaniaeth arbennig y mae'n werth eu hamddiffyn. Mae'n ofynnol o dan y gyfraith i'r Cyngor warchod neu wella cymeriad unrhyw Ardal Gadwraeth. Felly, rhaid mynd ati'n ofalus i ystyried unrhyw gynnydd newydd a fydd yn effeithio ar y cymeriad arbennig hwnnw.

Mae dyluniad ac ymddangosiad ffasadau masnachol a blaenau siopau'n chwarae rôl bwysig o ran cynnal a gwella ansawdd yr amgylchedd adeiledig ac, yn wir, yr Ardal Gadwraeth. Mae'n bwysig bod newidiadau i flaenau siopau a ffasadau adeiladau'n cydweddu â strydlyn, gwedd hanesyddol ac ansawdd pensaernïol Canol Tref Aberystwyth. Mae hyn yn arbennig o bwysig o gofio hanes Aberystwyth fel tref fasnach, ac mae cyfoeth o flaenau siopau eithriadol o dda o'r bedwaredd ganrif ar bymtheg a'r ugeinfed ganrif yn dal i fodoli. O gadw at rai egwyddorion dylunio cyffredinol, bydd modd gwarchod cymeriad hanesyddol y dref a'i wella ymhellach.

Bygythiadau

1.4



Tystiolaeth o flaen siop a gafodd ei addasu'n anystyriol yn y gorffennol ac sy'n cael ei gynnal a'i gadw'n wael

Dros gyfnod, gall golwg yr adeiladau ddirywio yn sgil ychwanegiadau amhriodol, gwaith cynnal a chadw o ansawdd gwael a/neu afreolaidd, a gwaredu nodweddion gwreiddiol. Ymhlith y problemau penodol y mae adeiladau masnachol hanesyddol Aberystwyth yn eu hwynebu mae:

- Ffenestri amhriodol / wedi'u gwaredu / wedi'u llenwi
- Arwyddion o ansawdd gwael / amhriodol
- Nodweddion hanesyddol wedi'u gwaredu'n ansensitif
- Blaenau siopau anghymesur
- Lliwiau amhriodol
- Deunyddiau fel alwminiwm yn lle pren mewn ffasadau cyfnod
- Diffyg cynnal a chadw a gwaith atgyweirio sylfaenol

Yn raddol, mae'r bygythiadau a nodir uchod yn erydu ansawdd cyffredinol Canol Tref Aberystwyth. Bydd y Cyngor yn gwrthwynebu'n gryf unrhyw gynnydd ar gyfer blaen siop a fydd yn cyfrannu at erydu ansawdd y dref ymhellach.



Mae arwyddion isel eu safon ac anaddas eu maint yn effeithio'n andwyol ar ymddangosiad yr Ardal Gadwraeth

2 Y cyd-destun polisiau cynllunio

2.1 Rôl y Canllawiau Cynllunio Atodol

Mae polisi Llywodraeth Cymru, fel y'i nodir ym Mholisi Cynllunio Cymru (2011), yn cydnabod bod gan Ganllawiau Cynllunio Atodol rôl wethfawr i'w chwarae o ran cefnogi'r cynllun datblygu, a hynny o ran pennu 'disgwyliadau dylunio'r awdurdodau cynllunio lleol'. Mae Polisi Cynllunio Cymru (PCC) hefyd yn awgrymu bod canllawiau o'r fath yn helpu awdurdodau cynllunio lleol i 'annog dylunio o ansawdd da ar gyfer adeiladau a mannau eraill' gyda'r nod cyffredinol 'o gael gwared ar ddatblygiadau o ansawdd gwael' (4.10.15). Dylai Canllawiau Cynllunio Atodol "gefynogi'r gwaith o reoli canol trefi" gan nodi y gall "gwaith rheoli o'r fath, sy'n ymwneud â gwella a hyrwyddo, fod yn ffactor o bwys er mwyn sicrhau bywiogrwydd, atyniad a hyfywedd" (10.2.8) canol trefi.

Mae'r Canllawiau Cynllunio Atodol hyn yn cyflawni'r swyddogaethau a bennwyd gan Lywodraeth Cymru drwy nodi'r hyn a ddisgwylir er mwyn annog dylunio da, gyda'r nod cyffredinol o wella canol y dref.

2.2 Canllawiau Cynllunio Cenedlaethol

Polisi Cynllunio Cymru (Argraffiad 4, Chwefror 2011)

Mae Polisi Cynllunio Cymru (PCC) yn nodi fframwaith polisi Llywodraeth Cymru i reoli datblygu yng Nghymru. Mae PCC yn nodi'r prif amcanion i'w hystyried wrth baratoi cynlluniau datblygu ac wrth reoli datblygu. Mae Adran 6 'Gwarchod yr Amgylchedd Hanesyddol' ac Adran 10 'Cynllunio ar gyfer Manwerthu a Chanol Trefi' y PPC yn nodi amcanion pwysig.

Mae Adran 6.1 yn nodi y dylai cynigion cynllunio, lle bo'n briodol:

- *"Cadw neu wella'r amgylchedd hanesyddol, gan gydnabod ei gyfraniad at fywiogrwydd economaidd a diwylliant, balchder dinesig ac ansawdd bywyd, a'i bwysigrwydd fel adnodd ar gyfer y cenedlaethau a ddél;*
- *Sicrhau bod cymeriad adeiladau hanesyddol yn cael ei ddiogelu rhag addasiadau, estyniadau neu ddymchwel a fyddai'n peryglu nodweddion pensaernïol a hanesyddol arbennig yr adeiladau hynny;*
- *Sicrhau bod ardaloedd cadwraeth yn cael eu diogelu neu eu gwella."*

Ymhellach, mae Adran 6.5 yn nodi:

- *"Petai unrhyw ddatblygiad arfaethedig yn gwrthdaro â'r amcan o gadw neu wella cymeriad neu olwg ardal gadwraeth, neu ei lleoliad, bydd rhagdybiaeth gref yn erbyn rhoi caniatâd cynllunio."*
- *"Wrth ystyried ceisiadau am ganiatâd cynllunio ar gyfer hysbysebion mewn ardaloedd cadwraeth, dylai awdurdodau cynllunio lleol dalu sylw arbennig i briodoldeb cadw neu wella cymeriad neu olwg yr ardal."*
- *"Os ydyw cynnig datblygu yn effeithio ar adeilad rhestredig neu ei leoliad, y brif ystyriaeth berthnasol yw'r gofyniad statudol i ystyried priodoldeb cadw'r adeilad, ei leoliad, neu unrhyw nodweddion o ddiddordeb pensaernïol neu hanesyddol arbennig sy'n perthyn iddo."*

Mae Adran 10 yn tanlinellu gofynion y system gynllunio o ran cynnal a gwella "bywiogrwydd, atyniad a hyfywedd canol trefi a phentrefi a chanolfannau ardal a lleol" (10.1).

TAN 12 Dylunio (Mehefin 2009)

Mae cyfres o Nodiadau Cyngor Technegol (TAN) yn ategu Polisi Cynllunio Cymru. Mae TAN 12 yn berthnasol yma. Ei nod yw sicrhau bod unrhyw un sy'n ymwneud â dylunio'r amgylchedd adeiledig yn gwybod am yr egwyddorion dylunio craidd y mae'n rhaid i unrhyw gynig eu dilyn i helpu i greu amgylchedd cynaliadwy ac i arddangos ansawdd dylunio o safon uchel.

Credwn fod yr egwyddorion a ganlyn yn berthnasol:

- “Ni ddylai dylunio sy'n amhriodol yn ei gyd-destun, neu nad yw'n manteisio ar gyfleoedd i wella cymeriad, ansawdd a swyddogaeth ardal, gael ei dderbyn oherwydd bydd yn cael effaith niweidiol ar gymunedau sy'n bodoli'n barod. (2.6)
- Mae dylunio'r amgylchedd adeiledig yn chwarae rhan allweddol mewn twf economaidd ac o ran gwella ansawdd y lleoedd yr ydym yn byw ac yn gweithio ynddynt. (4.1)
- Mae darparu ymateb dylunio ystyrion a chynaliadwy yn dibynnu ar ddeall y safle a'i gyd-destun agos ac ehangach. (4.3)
- Mewn nifer o achosion, bydd arfarniad o'r cyd-destun lleol yn amlygu patrymau datblygu ... arbennig a'r bwriad fydd cynnal y cymeriad. Mae arfarnu yr un mor bwysig lle mae'r patrymau datblygu wedi methu ymateb i'r cyd-destun yn y gorffennol. (4.5)
- Mae arfarnu “cymeriad” yn golygu ymdrin â'r ... defnyddiau mwyaf cyffredin yn yr adeiladau neu ar lawr, gwerth pensaernïol a gwerth hanesyddol ... y dulliau o drin ffiniau ... a nodweddion ... neilltuol lleol. (4.8)
- Wrth newid adeiladau rhestredig, a hefyd yn yr amgylchedd hanesyddol ehangach, dylid ymdrechu i gael defnyddiau lleol, neu ddefnyddiau o ffynonellau eraill, cyfwerth o ran ymddangosiad, lliw a nodweddion hindreulio. Weithiau, gall fod yn briodol hepgor yr atebion dylunio confensiynol, o blaid dull mwy dychmygus a chyfoes. (5.6.4)”

Cylchlythyr y Swyddfa Gymreig 61/96 Cynllunio a'r Amgylchedd Hanesyddol: Adeiladau Hanesyddol ac Ardaloedd Cadwraeth (1996)

Mae'r cylchlythyr hwn yn rhoi cyngor am ddeddfwriaeth a gweithdrefnau sy'n gysylltiedig ag adeiladau hanesyddol ac ardaloedd cadwraeth. Mae Rhan 2 (Ardaloedd Cadwraeth) yn nodi'r polisi ar gyfer Ardaloedd Cadwraeth yng Nghymru, gan danlinellu'r rhesymau a'r prif nodweddion a gaiff eu hystyried wrth ddynodi Ardal Gadwraeth:

“Ansawdd lleoedd ddylai fod y brif ystyriaeth wrth nodi ardaloedd cadwraeth. Mae hyn yn dibynnu ar fwy nag adeiladau unigol. Mae'n gydnabyddedig y gall cymeriad arbennig lle ddeillio o lawer o ffactorau, gan gynnwys: grwpio adeiladau; eu graddfa a'u perthynas â manau awyr agored; ... cymysgedd a phwysigrwydd cymharol adeiladau ffocws ac adeiladau cefndir; ... y deunyddiau a ddefnyddir mewn adeiladau; ... manylion pensaernïol (ar ffenestri, drysau, bargodion, clwydi, ymylon palmentydd, ...); patrymau defnydd; lliwiau.” (para. 20)

Mae'r ddogfen yn tynnu sylw at reoli datblygu mewn Ardaloedd Cadwraeth o ran dymchwel, rheoli hysbysebion, coed a rheoli cynllunio cyffredinol. Fel canol tref masnachol, mae'r hyn a ganlyn yn arbennig o berthnasol i Aberystwyth:

“Yn gyffredinol bydd angen rhoi pwyslais ar sicrhau newid yn gadarnhaol ac o dan reolaeth, i ganiatáu i'r ardal barhau'n fyw ac yn ffyniannus, a sicrhau bod unrhyw ddatblygu newydd yn cyd-fynd â nodweddion pensaernïol a hanesyddol arbennig yr ardal. Mae llawer o ardaloedd

cadwraeth yn cynnwys safleoedd bwlch, neu adeiladau nad ydynt yn gwneud unrhyw gyfraniad cadarnhaol tuag at, neu mewn gwirionedd yn tynnu oddi wrth, gymeriad neu olwg yr ardal; a dylai disodli'r rhain fod yn sbardun i ddylunwaith llawn dychymyg o ansawdd uchel, ac yn gyfle i wella'r ardal. Yr hyn sy'n bwysig yw nid y dylai'r adeiladau newydd ddynwared arddulliau cynharach yn uniongyrchol, ond y dylent fod wedi'u dylunio gyda pharch i'w cyd-destun, fel rhan o'r cyfan mwy sydd a'i gymeriad a'i olwg ei hun wedi'u hen sefydlu.” (para. 30)

Mae Atodiad D i'r cylchlythyr yn rhestru egwyddorion cyffredinol o ran addasu adeiladau rhestredig. Dylai unrhyw gynigion i addasu adeilad rhestredig roi sylw priodol i'r cyngor a roddir yn yr Atodiad i Atodiad D am holl elfennau allanol adeilad, gan gynnwys gwybodaeth fanwl am flaenau siopau. Mae'n debygol bod y cyngor hwn hefyd yn berthnasol i adeiladau nad ydynt wedi'u rhestru, ond y mae iddynt bwysigrwydd hanesyddol yng nghyd-destun yr Ardal Gadwraeth ehangach ac ymddangosiad y dref gyfan.

2.3 Canllawiau Cynllunio Lleol

Cynllun Datblygu Lleol: Cyngor Sir Ceredigion (2007-2022)

Mae'r Cynllun Datblygu Lleol, a fabwysiadwyd ym mis Mai 2013, yn nodi cyfleoedd ar gyfer buddsoddi ac adfywio parhaus, gan gynnwys diogelu ardaloedd cadwraeth a chyflwyno mesurau i gynnal yr amgylchedd naturiol. Pwysleisir eto bod cynnal a gwella amgylchedd adeiledig rhagorol Ceredigion yn hollbwysig. Mae'r polisiau canlynol yn berthnasol i'r Canllawiau Cynllunio Atodol hyn:

DM06 Dylunio a Chreu Lle o Safon Uchel

Mae polisi DM06 yn nodi egwyddorion Cyngor Sir Ceredigion ar gyfer dylunio da sy'n 'cyfrannu'n gadarnhaol at gyd-destun ei leoliad'. Y prif egwyddorion dylunio y tybir eu bod yn berthnasol yw:

- *Hyrwyddo dylunio arloesol a rhoi sylw ar yr un pryd i hynodrwydd lleol a'r dreftadaeth ddiwylliannol o safbwynt ffurf, dyluniad a defnyddiau;*
- *Darparu amgylchedd diogel drwy sicrhau bod dyluniad yr adeiladau a'r llwybrau a'r manau agored cysylltiol yn ystyried egwyddorion diogelwch;*
- *Annog ailddefnyddio defnyddiau lle mae hynny'n bosibl a sicrhau bod defnyddiau newydd yn cael eu defnyddio mewn modd sy'n sympathetig i gymeriad yr ardal;*
- *Lle mae hynny'n ymarferol, cynnwys seilwaith telathrebu a gwybodaeth fodern;*
- *Ystyried y Datganiadau Grwpiau Aneddiadau, Canllawiau Cynllunio Atodol, Arfarniadau Ardaloedd Cadwraeth ac unrhyw ddogfennau ategol perthnasol.”*

Mae'r polisi hwn yn cydnabod bod ystyriaethau dylunio'n eithriadol o bwysig o ran ymddangosiad yr amgylchedd adeiledig.

Polisi DM07 Ardaloedd Cadwraeth

Nod Polisi DM07 yw gwarchod a gwella'r ffurf adeiledig sy'n bodoli yn yr Ardaloedd Cadwraeth. Mae'r polisi'n awgrymu bod angen ystyried Adroddiad Arfarnu Ardal Gadwraeth Aberystwyth. “Dylid cyfeirio at yr Adroddiadau hyn gan y byddant yn darparu gwybodaeth am dopograffi, gosodiad tirwedd, hanes, adeiladau a ffurf aneddiadau'r Ardal. Efallai hefyd y bydd yr Adroddiadau'n tynnu sylw at nodweddion negyddol sy'n amharu ar briodweddau arbennig yr Ardal ac yn argymhell

ffyrdd ymlaen i warchod a chyfoethogi'r ardal ymhellach. Mae copïau o'r Arfarniadau ar gael ar wefan y Cyngor.”

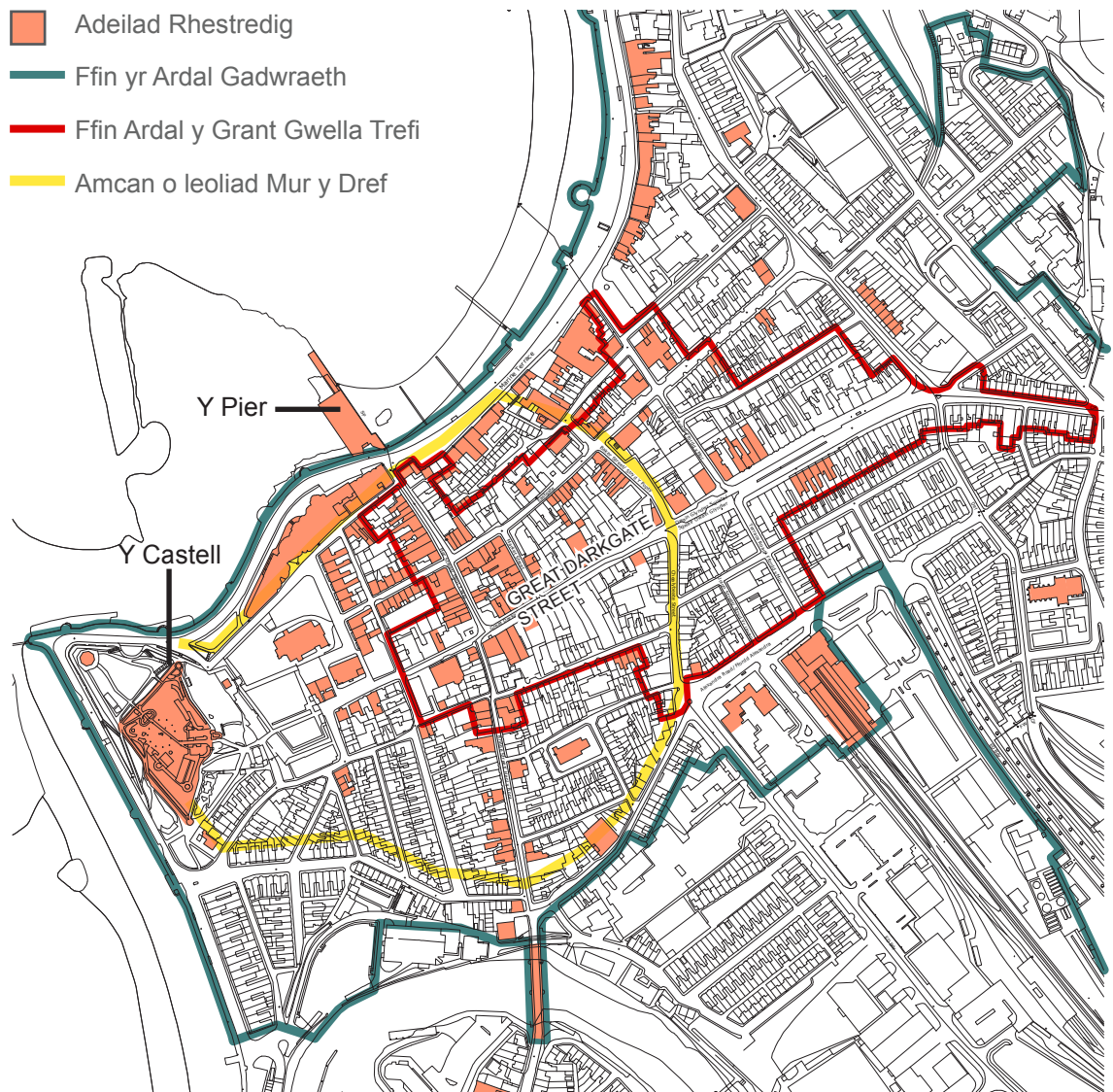
Polisi DM08 Arwyddion Dwyieithog ac Enwau Llefydd

Mae'r polisi hwn yn berthnasol o ran rhoi caniatâd ar gyfer arwyddion ar flaenau siopau. Mae'n nodi y caiff arwyddion eu caniatáu ar yr amod nad ydynt yn effeithio'n annerbyniol ar gymeriad gweledol ac ieithyddol yr ardal a, lle mae hynny'n bosib, eu bod yn cyfoethogi'r cymeriad hwnnw. Cefnogir defnyddio arwyddion a hysbysebion dwyieithog oherwydd eu bod yn hyrwyddo naws nodweddiadol am le.

Mae Aberystwyth yn dref hanesyddol bwysig a chanddi gymeriad cryf ac unigryw. Fe'i sefydlwyd ddiwedd y drydedd ganrif ar ddeg, ac mae'r patrwm strydoedd canoloesol yn parhau hyd heddiw. Yn wreiddiol, roedd mur o amgylch y dref, a gellir olrhain llinell y mur heddiw yn y Ffynnon Haearn, Stryd y Popty, Dan Dre a Stryd y Brenin. Mae'r rhan fwyaf o'r adeiladau tu mewn i'r craidd hanesyddol yn adlewyrchu hanes mwy diweddar y dref fel canolfan gymdeithasol a masnachol, a thref wyliau. Ar wahân i'r astell, nid yw'n wybyddus bod unrhyw adeilad canoloesol wedi goroesi, ac mae'r rhan fwyaf o'r adeiladau yng nghanol y dref yn adlewyrchu hanes y dref fel tref wyliau glan môr a chanolfan fasnachol yn y bedwaredd ganrif ar bymtheg.

Mae canol y dref i gyd wedi'i leoli o fewn Ardal Gadwraeth sy'n cynnwys nifer o adeiladau rhestredig. Mae'r holl adeiladau yn yr Ardal Gadwraeth yn cyfrannu at gymeriad hanesyddol y dref ac mae iddynt wahanol rinweddau sy'n tanlinellu gwahanol 'benodau' yn nhwf hanesyddol y dref.

Mae'r cynllun isod yn darlunio canol y dref tu mewn i'r Ardal Gadwraeth ac yn nodi'r adeiladau rhestredig.



Cynllun o ganol y dref sy'n nodi'r Adeiladau Rhestredig a ffin yr Ardal Gadwraeth



Enghraifft o flaen siop traddodiadol yng nghanol un o'r ardaloedd masnachol gwreiddiol ar Heol y Wig.

Mae deall cyd-destun a chymeriad Aberystwyth yn bwysig er mwyn dylunio ffasâd adeilad sy'n briodol i'r adeilad y mae'n rhan ohono, a'r ardal o'i amgylch. Yng nghanol tref Aberystwyth, ceir dwy ardal â chymeriad cryf.

Yn hanesyddol, roedd prif ardal fasnachol Aberystwyth yn canolbwyntio ar y Stryd Fawr, Heol y Bont a Heol y Wig. Ond yn sgil dyfodiad y rheilffordd yn yr 1860au, datblygwyd Ffordd y Môr yn llwybr uniongyrchol o'r orsaf i'r dref, a daeth yn ffocws pwysig ar gyfer gweithgarwch masnachol newydd. (Gweler 'Cynllun o Gymeriad yr Adeiladau' Tudalen 11)

Mae'r Stryd Fawr, Heol y Bont a Heol y Wig yn tarddu o'r oesoedd canol ac mae'r adeiladau ar y strydoedd hyn yn aml wedi'u lleoli ar olion traed a osodwyd am y tro cyntaf yn y drydedd ganrif ar ddeg. Tu allan i linell y muriau, ychwanegwyd Sgwâr Owain Glyndŵr a Ffordd y Môr o'r newydd yn y bedwaredd ganrif ar bymtheg. Adeiladwyd llawer o'r adeiladau hyn at ddibenion masnachol ac mae iddynt olion traed lletach na chraidd canoloesol y dref. Felly, mae blaenau'r siopau yn yr ardal hon yn dueddol o fod yn fwy nodweddiadol o flaenau siopau o Oes Fictoria, gyda ffenestri a drysau mwy sy'n aml yn ganolog i flaen y siop. Yn gyffredinol, mae'r adeiladau hyn yn fwy cain, gyda mwy o fanylion addurniadol, ac maent yn fwy o ran maint nag adeiladau cynharach yr ardal.




Wrth i'r dref ffynnu ac wrth i'r galw am nwyddau dyfu, cynyddodd nifer y mentrau masnachol. Er mwyn eu lleoli'n agos at graidd masnachol y dref, addaswyd lloriau gwaelod adeiladau preswyl yn flaenau siopau. (Gweler 'Cynllun o Gymeriad yr Adeiladau' Tudalen 11)

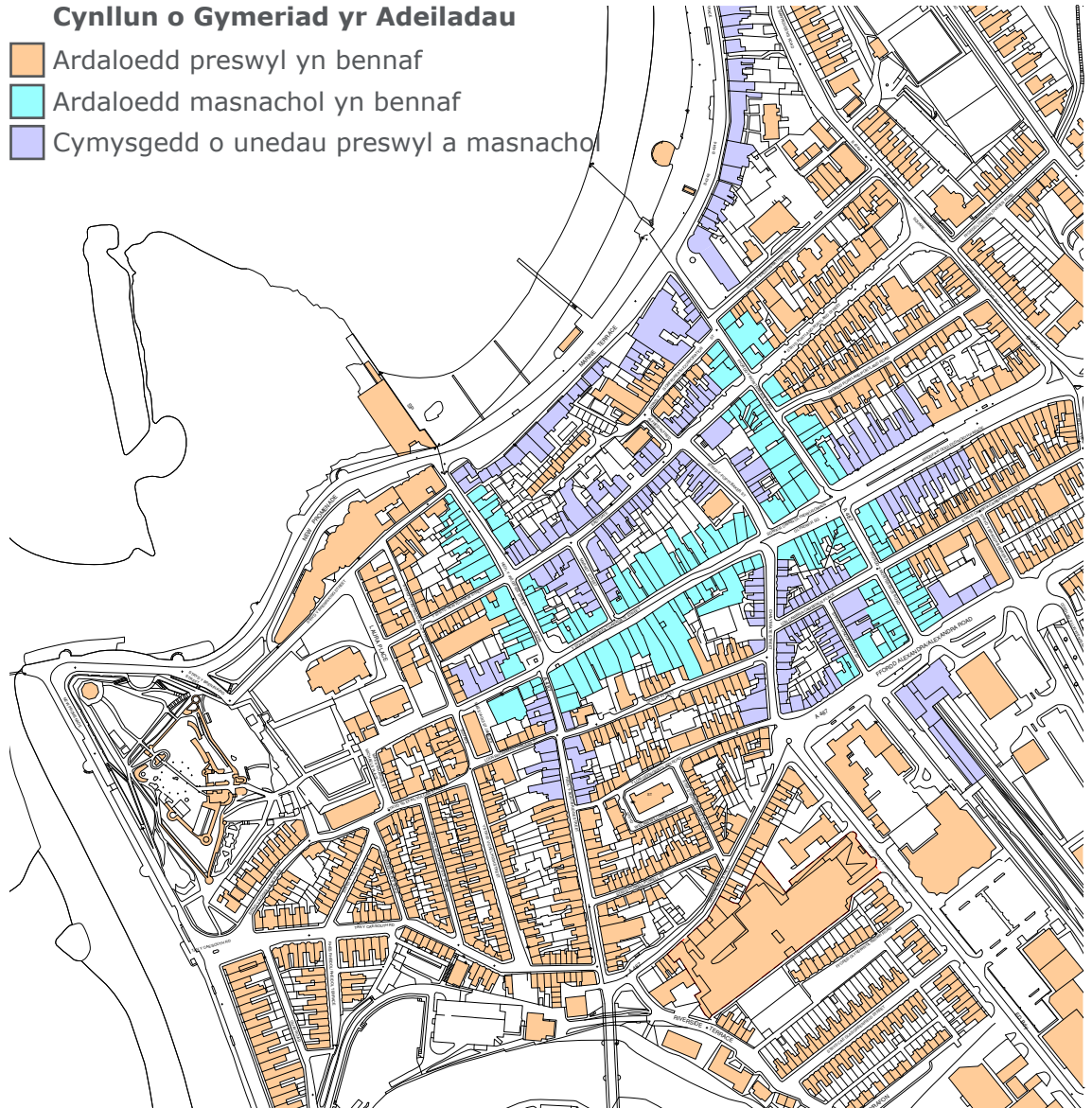
Mae'r strydoedd 'ymylol' hyn yn Aberystwyth, fel Heol y Bont a'r Porth Bach, yn dueddol o fod ar raddfa ddomestig, gyda phlotiau adeiladu culach. Ar y cyfan, mae'r rhain wedi'u lleoli yn ardaloedd canoloesol y dref ac mae'r strydoedd hyn gryn dipyn yn gulach ac yn agosach atoch. Mae'r unedau masnachol ar y strydoedd hyn yn dueddol o fod wedi'u gwasgaru ymysg unedau preswyl. Mae'r unedau masnachol sydd ar gael yno ar raddfa fwy domestig, gyda manylion symlach. Felly, mae'r cymeriad yma'n wahanol i ganol masnachol y dref a disgwylir i berchenogion yr adeiladau gydnabod hyn pan fyddant yn addasu'r adeiladau.



Enghraifft o eiddo preswyl a gafodd ei addasu ar gyfer defnydd masnachol. Mae'r newidiadau'n dal i barchu ac adlewyrchu hanes yr adeilad fel adeilad preswyl.

Cynllun o Gymeriad yr Adeiladau

-  Ardaloedd preswyl yn bennaf
-  Ardaloedd masnachol yn bennaf
-  Cymysgedd o unedau preswyl a masnachol



Cynllun o ganol y dref sy'n nodi sut mae craidd masnachol canol y dref wedi lledaenu i adeiladau ymylol ar raddfa ddomestig.



Enghraifft o adeilad cornel amlwg o ansawdd uchel, lle mae'r rhan fwyaf o elfennau gwreiddiol blaen y siop yn parhau.

Un arall o nodweddion allweddol Aberystwyth yw amlygrwydd a phwysigrwydd yr adeiladau cornel. Mae mwyafrif helaeth yr adeiladau hyn mewn cyflwr rhagorol ac maent yn adeiladau allweddol pwysig yn y dref. Mae nifer o'r adeiladau hyn yn dafarnau ac mae iddynt nodweddion addurniadol a chain. Felly, dylid ystyried unrhyw newidiadau arfaethedig i adeiladau cornel yn eithriadol o ofalus er mwyn cydweddu â'r stoc o adeiladau cornel sydd eisoes ar gael yn y dref.

Mae'n bwysig iawn deall y gwahaniaeth hwn o ran cymeriad wrth ddylunio ffasâd masnachol. Er enghraifft, efallai na fydd blaen siop Fictoraidd llawn yn briodol yn rhai o'r strydoedd ochr canoloesol, a hynny oherwydd maint yr adeiladau. Yn yr un modd, dylai newidiadau i flaenau siopau yng nghalon fasnachol y dref, fel y Stryd Fawr, adlewyrchu maint yr adeiladau i'r un graddau â chymeriad yr ardal o'u hamgylch.

Mae astudiaeth Cadw (gwasanaeth amgylchedd hanesyddol Llywodraeth Cymru) o nodweddion yr adeiladau, 'Aberystwyth: Deall Cymeriad Trefol', yn cynnwys gwybodaeth am gymeriad a hanes Aberystwyth a gallai helpu i gefnogi cais.



Eiddo masnachol sy'n cynnal maint a symlrwydd gwreiddiol yr adeilad, fel adeilad preswyl.



Y Porth Bach: Blaen siop syml a chynnil, ar raddfa ddomestig, cyn ac ar ôl ei adnewyddu.

4 Gofynion caniatâd cynllunio

4.1 Caniatadau tebygol

Ar y cyfan, mae gan safleoedd masnachol yng nghanol y dref ffryntiadau ar lefel y stryd ac arwyddion. Isod, ceir rhestr o'r mathau o safleoedd masnachol sydd ar gael yn y dref:

- Safleoedd manwerthu
- Gwerthwyr tai/broceraid morgesi/cynghorwyr ariannol
- Siopau betio/adloniant
- Banciau/cymdeithasau adeiladu
- Bwytai/tafarnau/têcawês

I addasu unrhyw un o'r safleoedd hyn, mae'n debygol y bydd angen cael un neu ragor o'r mathau o ganiatadau cynllunio a ganlyn:

Caniatâd Cynllunio: O dan Ddeddf Cynllunio Gwlad a Thref 1990, mae hyn yn ofynnol ar gyfer unrhyw addasiadau sy'n newid ymddangosiad adeilad yn sylweddol. Yn eu plith mae:

- Blaen siop newydd
- Newid i'r ffasgia
- Canopiâu
- Gwaith addasu/estyn/amnewid

Caniatâd Adeilad Rhestredig: Mae nifer fawr o'r adeiladau yng Nghanol Tref Aberystwyth wedi'u rhestru ac mae'r ganolfan fanwerthu gyfan wedi'i lleoli yn yr Ardal Gadwraeth. Mae angen caniatâd i wneud unrhyw addasiad i adeilad rhestredig. Gall hyn gynnwys ei ailbeintio, gosod cysgodlenni neu gaeadau ffenestri, neu ychwanegu cydrannau eraill, fel larymau ac unedau awyru. Mae angen caniatâd adeilad rhestredig ar gyfer addasiadau mewnol sy'n debygol o effeithio ar gymeriad yr adeilad hefyd.

Caniatâd Hysbysebu: Mae angen y caniatâd hwn er mwyn arddangos hysbysebion fel arwyddion neu ffasgiâu wedi'u goleuo, arwyddion ymestynnol ac arwyddion mawr ar lefel y llawr daear.

Rheoliadau Adeiladau: Rhaid cael cymeradwyaeth ar gyfer blaenau siopau newydd neu addasiadau sy'n cynnig newid llwybrau dianc, mynediad a mynediad i bobl anabl, a bydd gofyn iddynt fodloni'r safonau diweddaraf o ran diogelwch ac effeithlonrwydd ynni.

Os ydych am gyflawni unrhyw waith o'r fath, ac os oes gennych unrhyw gwestiynau na chânt eu hateb yn y Canllawiau Cynllunio Atodol hyn, cysylltwch â'r Cyngor i drafod cyn cychwyn ar unrhyw waith. Bydd hyn yn eich helpu i bennu a oes arnoch angen caniatâd/caniatadau cynllunio, caniatâd adeilad rhestredig, rheoliadau adeiladu neu ganiatâd hysbysebu. Gall y cyngor hefyd roi rhagor o gyngor am yr hyn a fydd yn dderbyniol cyn i chi gyflawni unrhyw waith dylunio neu lofnodi unrhyw gytundeb.

Trwydded Rhan-ddirymu Ystlumod: Mae'n ofynnol i gael trwydded rhan-ddirymu ystlymod cyn gwneud unrhyw waith a fyddai fel arall yn arwain at gyflawni gweithred a waherddir gan ddeddfwriaeth bywyd gwyllt. Diogelir ystlumod o dan Reoliadau Gwarchod Cynefinoedd a Rhywogaeth 2010 (fel y'u diwygiwyd) a Deddf Bywyd Gwyllt a Chefn Gwlad 1981 (fel y'i diwygiwyd), ac yn unol â hynny mae'n drosedd:

- Yn fwriadol i ddal ystlum, ei anafu neu'i ladd
- Yn fwriadol neu'n fyrbwyll i aflonyddu ar ystlum yn ei fan clwydo neu'n fwriadol i aflonyddu ar grŵp o ystlumod
- I ddifrodi neu ddinistrio man clwydo ystlumod (hyd yn oed os nad oes ystlumod yn clwydo yno ar y pryd)
- I feddu ar ystlum (yn fyw neu'n farw) neu unrhyw ddarn o ystlum, ei hysbysebu, ei werthu neu'i gyfnewid.
- Yn fwriadol neu'n fyrbwyll i rwystro mynediad at fan clwydo ystlumod.

Gallai hyn ddiwydd wrth wneud gwaith ar fondoeau a thoi ac yn y blaen. I gael y manylion llawn am ddiogelu ystlumod a chyngor ar osgoi mynd yn groes i'r ddeddfwriaeth, gan gynnwys sut i ganfod a oes man clwydo ystlumod yn bodoli neu beidio, gweler y Nodyn Briffio ar gyfer Arolygon ac Aseidiadau Ecolegol a Daearegol, neu cysylltwch â'r Cyngor.

5

Rheoli Datblygu

Bydd yr adran hon yn eich helpu i gasglu'r wybodaeth gywir er mwyn i'ch ymholiad neu'ch cais cynllunio gael ei brosesu mor gyflym ac effeithlon â phosib.

5.1

Rhestr wirio

Y strydlun presennol:

A yw'r dyluniad arfaethedig wedi ystyried gweddill yr adeilad, ynghyd â'r adeiladau wrth ei ymyl? A yw'r dyluniad wedi ystyried cymeriad cyffredinol yr amgylchedd uniongyrchol?

Gweddoluniau'r adeilad:

A yw maint a dyluniad unrhyw flaen siop yn gymesur â ffasâd yr adeilad? A yw'r lloriau uchaf a blaen y siop yn cydweddu â'i gilydd i greu un ffryntiad cytûn i'r adeilad?

Dyluniad blaen y siop:

A oes unrhyw elfennau blaen siop hanesyddol y gellir eu cadw a'u hadfer? A oes unrhyw luniau hanesyddol sy'n rhoi cliwiau ynghylch dyluniad gwreiddiol blaen y siop? A yw nodweddion a deunyddiau dylunio'r cynllun o ansawdd uchel? A ydynt yn ymateb i gyd-destun hanesyddol blaen y siop?

Arwyddion:

A yw arddull y dyluniad graffig, yr hysbyseb a'r goleuo'n briodol ar gyfer gweddill blaen y siop, yr adeilad a'r strydlun? A yw'n cynnwys y Gymraeg?

Canopiâu a chysgodlenni:

A gawsant eu hystyried o fewn cynllun cyffredinol blaen y siop a'r adeilad cyfan? A ydynt yn briodol o ystyried y defnydd a wneir o'r safle?

Diogelwch:

A yw'r dyfeisiau diogelwch yn rhwystro unrhyw rai o nodweddion pensaernïol yr adeilad neu'n cael effaith weledol negyddol? A gafodd griliau diogelwch symudol mewnol eu hystyried?

Mynediad:

A yw'r dyluniad yn darparu mynediad i bawb, gan gynnwys pobl ag anableddau, yn unol â Deddf Cydraddoldebau 2010?



Mae dyluniad blaen y siop a gweddill ffasâd yr adeilad yn cydweddu â'i gilydd i greu ffryntiad cytûn



Enghraifft o arddull graffig sy'n briodol ar gyfer blaen y siop, yn enwedig gan ei fod yn Gymraeg

Deunyddiau sydd eu hangen ar gyfer cais cynllunio

5.2

- Ffurflen Cais Cynllunio
- Y ffi briodol
- Datganiad Dylunio a Mynediad:

Datganiad sy'n disgrifio, mewn geiriau syml, sut y cafodd y materion dylunio a mynediad sy'n berthnasol i'r cais eu hystyried a'u trafod.

- Cynlluniau a darluniau:
 1. Cynllun o leoliad y safle ar raddfa o 1:1250. Dylai ddangos o leiaf ddwy ffordd wedi'u henwi yn yr ardal a dau adeilad cyfagos wedi'u rhifo/henwi. Dylid rhoi llinell goch glir o amgylch adeilad y cais.
 2. Cynllun bloc ar raddfa o 1:200. Dylai ddangos adeilad y cais mewn perthynas â ffiniau'r adeiladau cyfagos, ffyrdd, llwybrau troed a thir cyfagos. Dylai'r cynllun gynnwys rhai dimensiynau ysgrifenedig.
 3. Gwedduniau presennol ac arfaethedig ar raddfa o 1:50. Dylai'r gweddun(iau) ddangos yn glir yr adeilad fel y mae ar hyn o bryd. Dylai'r gwedduniau arfaethedig gynnwys y deunyddiau a'r arddulliau arfaethedig, y lliwiau, y ffitiadau, ynghyd â deunydd a gorffeniad arfaethedig y ffenestri a'r drysau. Dylai'r gwedduniau ddangos y berthynas rhwng adeilad y cais a'r eiddo wrth ei ymyl.
 4. Cynlluniau lloriau presennol ac arfaethedig ar raddfa o 1:50. Lle bo'n berthnasol, bydd angen cynlluniau manwl o'r lloriau presennol a'r lloriau arfaethedig. Rhaid iddynt ddangos manylion unrhyw newidiadau o ran mynediad.
 5. Cynlluniau manwl a thrawstoriadau ar raddfa o 1:20. Disgwylir y bydd angen dyluniadau manwl oherwydd natur gymhleth y cynigion; mae hyn yn arbennig o wir os yw'r adeilad wedi'i restru. Dylai'r cynlluniau manwl a'r trawstoriadau ddangos drysau a ffenestri newydd a manylion blaen y siop, fel mowldinau, ffitiadau, manylion saernïol, llythrennu ac arwyddion.
- **Datganiad Treftadaeth.** Mae hwn yn ofynnol ar gyfer unrhyw gais sy'n gysylltiedig ag adeilad rhestredig. Dylai'r datganiad ysgrifenedig gynnwys rhestr o'r gwaith, dadansoddiad o bwysigrwydd yr adeilad o ran pensaernïaeth, hanes a chymeriad, a chyfiawnhad dros y gwaith arfaethedig. Dylai'r cyfiawnhad gynnwys effaith y gwaith arfaethedig ar gymeriad arbennig yr adeilad, yr adeiladau cyfagos a'r cyd-destun ehangach.
- **Archwilio ac Asesu ar gyfer Ystumod:** Os yw'n anhebygol fod ystumod yn clwydo, ni fydd yn ofynnol ond i ddarparu datganiad byr o dan Ecoleg yn y Datganiad Dylunio a Mynediad, yn esbonio pam nad yw'r adeilad yn addas ac yn egluro pam na fydd y gwaith yn effeithio ar ystumod. Fel arall, dylid darparu Archwiliad ac Asesiad o Ystumod gan gynnwys unrhyw fesurau lliniaru perthnasol ar y cynlluniau a'r darluniau, a dylid rhoi crynodeb yn y Datganiad Dylunio a Mynediad i dynnu popeth at ei gilydd.

I gael rhagor o wybodaeth am y gofynion uchod o ran ceisiadau cynllunio, darllenwch y ddogfen "Gofynion Cenedlaethol ar gyfer Ceisiadau Cynllunio i Gyngor Sir Ceredigion", sydd ar gael yn <http://www.ceredigion.gov.uk>. Fel arall, cysylltwch â swyddog cynllunio yn y Cyngor Sir i drafod eich gofynion tebygol.

6

Egwyddorion dylunio

Yn ystod y cyfnod Fictoraidd ac Edwardaidd, enillodd y fasnach fanwerthu gryn bwysigrwydd o ran economi tref Aberystwyth, gan arwain at siopau a safleoedd masnachol parhaol sy'n nodweddiadol o'r cyfnod hwn. Mae egwyddorion dylunio ffasadau masnachol llwyddiannus, yn enwedig blaenau siopau, wedi'u seilio ar bensaernïaeth Fictoraidd ac Edwardaidd. Mae nifer o esiamplau da o bensaernïaeth fasnachol draddodiadol i'w cael ar draws canol y dref. Maent yn dyddio o'r bedwaredd ganrif ar bymtheg a'r ugeinfed ganrif. Gellir cymhwyso egwyddorion dylunio traddodiadol, sef cymesuredd a chydbwysedd, yn llwyddiannus i bron bob math o adeilad. Mae hyn yn arbennig o bwysig o gofio pwysigrwydd hanesyddol y cyfnod hwn o ran datblygiad Aberystwyth.

6.1 Egwyddorion sylfaenol

Isod, nodir rhai egwyddorion dylunio sylfaenol. Dylai unrhyw newidiadau i safleoedd masnachol yng nghanol y dref yn y dyfodol geisio dilyn yr egwyddorion hyn.

- Dylid cadw ac adnewyddu blaenau siopau gwreiddiol a nodweddion pensaernïol gwreiddiol eraill. Dylid adfer unrhyw nodweddion gwreiddiol a gafodd eu cuddio gan ychwanegiadau diweddarach.
- Dylid adnewyddu adeiladau drwy ddull sy'n 'seiliedig ar dystiolaeth' lle bo modd. Gellir gwneud hyn drwy astudio lluniau hanesyddol a dod i ddeall hanes a chyfnod yr adeilad.
- Os nad oes modd atgyweirio neu adfer blaen siop gwreiddiol, dylai unrhyw flaen siop newydd gydweddu ag oedran a chymeriad yr adeilad cyfan.
- Os oes angen blaen siop newydd, dylai fod yn gymesur â gweddill yr adeilad a dylai roi sylw priodol i'r adeiladau wrth ei ymyl. Dylai'r dyluniad fod yn sensitif i gyd-destun a chymeriad penodol yr ardal.
- Gall manylion a dyluniad adeiladau a godwyd ar ôl y rhyfel ddefnyddio nodweddion ac egwyddorion cymesuredd sy'n debyg i rai Fictoraidd ac Edwardaidd, heb ddefnyddio'r un manylion addurniadol a deunyddiau o reidrwydd.
- Dylai'r adeilad cyfan gyfrannu'n gadarnhaol at gymeriad yr Ardal Gadwraeth.
- Lle bo blaen siop ar gael, dylai ffurfio 'sylfaen' yr adeilad uwchlaw.
- Ni ddylai'r arwyddion a'r mesurau diogelwch fynd tu hwnt i'r hyn sy'n rhesymol angenrheidiol i hysbysebu'r busnes ac i'w ddiogelu rhag bwrgheriaeth a fandaliaeth.
- Dylid goleuo blaen siop drwy oleuadau allanol yn hytrach nag arwyddion bocs wedi'u goleuo o'r tu mewn.
- Dylai drysau a mynedfeydd fod yn amlwg ac yn hygyrch i bobl ag anableddau.
- Dylid cyflwyno enw'r busnes mewn modd sy'n gymesur â maint ffasâd yr adeilad, drwy gydweddu â dimensiynau'r ffasgia. Dylai'r arwydd fod yn ddwyieithog hefyd.
- Dylid gwella'r ffasâd cyfan at safon uchel. Mae hyn yn cynnwys cael gwared ar osodiadau a ffitiadau diangen, fel arwyddion, ceblau ac ati, a glanhau neu beintio unrhyw waith bric neu waith maen. Dylid dylunio a chynnal cafnau a pheipiau dŵr at safon uchel hefyd.
- Dylid cynnal rhythm y lloriau uchaf, neu'u hadfer os oes angen, yn enwedig os yw eiddo cyfagos yn gweithredu fel un busnes. Yn yr achos hwn, dylid mynegi pob uned yn unigol, drwy gadw neu ailgyflwyno elfennau fertigol (lle'r oeddent yn bodoli), fel pilastrau rhwng pob blaen siop a bandiau maen rhwng y lloriau uchaf.

Elfennau blaen siop nodweddiadol

6.2

Mae blaen siop yn rhan amlwg o'r rhan fwyaf o'r ffryntiadau masnachol. Mae dyluniad a swyddogaeth blaen siop yn rhan annatod o ymddangosiad yr adeilad cyfan. Mae'r darlun isod yn nodi prif elfennau blaen siop. Byddwn yn cyfeirio atynt drwy gydol y ddogfen.



Mae'n hanfodol bod manylion priodol i'w gweld ar flaen siop i sicrhau dyluniad da sy'n ymateb i gymeriad a threftadaeth Aberystwyth. O anwybyddu'r manylion hyn a'u cyflawni'n wael, bydd yn aml yn creu ffryntiad anneniadol sy'n anghydnaws o ran lleoliad ac, yn fwy pwysig, sy'n anghydnaws o ran cymeriad.

Bydd angen rhoi sylw arbennig i'r elfennau a nodir uchod i gynnal ac i wella ymddangosiad yr Ardal Gadwraeth.



Drwy gydol y ddogfen, mae croes goch yn dynodi'r math o ddatblygiad nad yw'n debygol o gael caniatâd cynllunio. Mae ticiau gwyrdd yn awgrymu enghreifftiau o ddyluniadau uchel eu safon sy'n dderbyniol ac felly sy'n cael eu hannog.

6.3 Cymesuredd priodol

Mae'n bwysig bod mesuriadau blaen y siop yn cydweddu â'r adeilad y mae'n rhan ohono, yn ogystal â'r adeiladau o'i amgylch. Yn gyffredinol, dylai dyluniadau blaenau siopau da gydymffurfio â'r mesuriadau sylfaenol a ganlyn:

- Ni ddylai'r cynhalwyr ffenestri fod yn fwy na 25% o gyfanswm uchder blaen y siop.
- Ni ddylai'r ffasgiau fod yn fwy nag 20% o gyfanswm uchder blaen y siop.
- Ni ddylai'r corbelau fod yn llawer mwy na maint y ffasgia.
- Ni ddylai'r trawslath fod yn is na hanner uchder blaen y siop.
- Ni ddylai'r ffasgia ymyrryd â siliau'r ffenestri uwchlaw. Os yw blaen y siop a'r siliau'n cyfarfod, dylid eu gwahanu'n glir drwy ddefnyddio cornis.

Dylai'r lloriau uchaf fod wedi'u diffinio eisoes gan ffasgia neu gornis ar flaen y siop sy'n bodoli eisoes ar y llawr daear. Os nad yw hyn yn wir, wrth droi uned breswyl yn safle masnachol er enghraifft, dylid cyfeirio at uchder y ffenestri a'r drysau presennol ar y llawr daear, ynghyd â'r rheini ar yr adeilad(au) cyfagos. Dylid defnyddio'r mesuriadau hyn fel canllaw a'u cymhwyso yng nghyd-destun oedran, lleoliad, graddfa, manylion a chymeriad cyffredinol yr adeilad.

6.4 Adeiladau cyfoes

Dylai dyluniad ffryntiadau masnachol adeiladau a godwyd ar ôl y rhyfel ddilyn yr un egwyddorion sylfaenol a nodir yn 7.1 a 7.3. Ar y cyfan, mae'n debygol y bydd y mesuriadau a'r egwyddorion hyn yn parhau i fod yn berthnasol. Serch hynny, mae mwy o angen ystyried cyd-destun a maint yr adeilad cyfan. Ni fydd cymhwyso mesuriadau Fictoraidd neu Edwardaidd i adeilad mwy cyfoes o reidrwydd yn llwyddiannus, o ystyried yr amrywiadau o ran maint y ffasgia, y cynhaliwr ffenestr, a'r ffenestri yn enwedig.

Dylid ystyried y manylion yn ofalus hefyd. Nid yw'n debygol y bydd manylion ac elfennau addurniadol traddodiadol yn llwyddiannus yng nghyd-destun adeilad mwy modern. Rydym yn annog ymgeiswyr i ystyried defnyddio manylion cyfoes o ansawdd uchel sy'n briodol ar gyfer cymeriad y dref. Gallant fod ar ffurf goleuo, gwaith haearn, arwyddion, arwyddion crog, ac ati.

Mae cyfle'n parhau i arddangos dyfeisgarwch unigryw wrth ddylunio adeiladau cyfoes. Byddwn yn ystyried cynigion arloesol, ar yr amod eu bod wedi'u pwysu a'u mesur yn ofalus, bod modd eu cyfiawnhau, eu bod o ansawdd uchel a bod arnynt fanylion da.



Enghraifft o flaen siop cyfoes o ansawdd da sy'n ystyried egwyddorion sylfaenol mesuriadau Fictoraidd / Edwardaidd



Nid yw blaen y siop ar y dde yn ddyluniad pwrpasol ac nid yw ei fesuriadau Fictoraidd yn talu sylw i fesuriadau'r adeilad na blaenau'r siopau cyfagos

Mae'r adran hon yn dadansoddi rhai ardaloedd yng nghanol y dref ac mae'n awgrymu rhai argymhellion dangosol er mwyn gwella'r ardaloedd hyn. Bydd hyn yn eich helpu i ddeall sut i ddadansoddi'ch adeilad er mwyn i chi nodi problemau, deall sut i'w datrys a deall, yn bwysicach fyth, beth yw addasiad addas a pham. Fodd bynnag, argymhellion dangosol yw'r rhain, a dylai cynigion penodol ystyried cynseiliau hanesyddol, cymeriad yr adeilad a'i gyd-destun uniongyrchol.




Blociau a samplwyd

7.1

Cafodd sampl o weddluniau adeiladau yng nghanol tref Aberystwyth eu dewis fel ardaloedd enghreifftiol sy'n sylfaen ar gyfer set o ganllawiau dylunio. Dewiswyd yr ardaloedd hyn oherwydd eu pwysigrwydd strategol yng nghanol y dref, ac oherwydd eu bod yn cynnwys nifer o wahanol fathau o adeiladau a nifer o broblemau cyffredin.

Wrth gyflawni'r asesiadau cychwynnol, roedd gofyn deall sut mae'r adeiladau'n gweithio fel rhan o grŵp, ond ceisiwyd nodi atgyweiriadau posib hefyd, lle'r oedd modd.

Mae'r blociau a samplwyd yn cynnwys nifer o wahanol adeiladau â gwahanol ofynion. Ym mhob stryd a samplwyd, cafodd pob adeilad ei nodi fel:

-  Adeilad sy'n cyfrannu'n gadarnhaol at ganol y dref – nid oes angen unrhyw welliannau, neu mae angen mân welliannau cosmetig, fel peintio
-  Adeilad lle mae angen gwelliannau bach, fel peintio, arwyddion, drysau ac ati
-  Adeilad lle mae angen gwelliannau mawr, fel ffenestri newydd, rendrad, blaen siop ac ati

Ymhellach, cafodd adeiladau nodedig amlwg a fydd/sydd yn chwarae rôl bwysig yn y strydlun eu nodi hefyd. Mae'n bwysig ystyried newidiadau arfaethedig i'r adeiladau hyn yn eithriadol o ofalus – yn aml, mae'r rhain yn adeiladau cornel pwysig neu mae ganddynt ffasadau amlwg.

-  Nodir yr adeiladau nodedig amlwg â llinell ddu a seren borffor



7.2

Bloc 1 – Ffordd Alexandra

Mae Ffordd Alexandra wedi'i lleoli tu allan i'r muriau canoloesol, ac ni ddechreuwyd datblygu'r ardal hon tan y bedwaredd ganrif ar bymtheg. Nid yw'n debygol bod Ffordd Alexandra'i hun wedi'i datblygu hyd nes ar ôl i'r rheilffordd gyrraedd yn 1864, ac ychwanegwyd y rhan fwyaf o'i hadeiladau amlwg ar droad y bedwaredd ganrif ar bymtheg a'r ugeinfed ganrif. Mae rhesi hirach ac adeiladau unigol mawr yn nodweddiadol o'r stryd.

Nodweddion Mae'r bloc hwn ar Ffordd Alexandra mewn lleoliad hollbwysig fel porth i Ganol y Dref o'r orsaf drenau gyferbyn ag ef. Hwn yw'r bloc mwyaf, a'r mwyaf addurnedig ar y stryd. Mae hyn yn tanlinellu'i bwysigrwydd. Mae'r grŵp o adeiladau'n ffurfio adeiladau marchnad amlwg ar hyd Ffordd Alexandra, a hynny oherwydd eu lleoliad a'u hymddangosiad.

Rhythm Mae'r rhan fwyaf o nodweddion gwreiddiol 'Gwesty'r Cambrian' (ar y chwith) wedi'u cadw, gan gynnwys manylion y ffenestri uchaf a'r bondo. Mae 'Le Figaro' yn dilyn rhythmau'r adeilad gwreiddiol yn dda, ond nid yw blaen siop newydd 'Café Express' yn parchu ffurf a llinellau gwreiddiol yr adeilad uwchlaw.

Problemau Ni chafodd y lloriau uchaf eu cynnal a'u cadw, felly mae ôl traul arnynt ac maent yn edrych yn flinedig, gyda phaent yn pilio a llystyfiant yn tyfu o'r adeilad. Mae baner hysbysebu felen fawr ar 'Westy'r Cambrian' yn amharu ar ansawdd yr adeilad ac yn cuddio balconi diddorol.

Cyfleoedd O lanhau'r gwaith bric a'r gwaith maen ac ailbeintio'r pren, byddai'n adfywio ymddangosiad blinedig y bloc. Byddai modd ailgyflwyno blaen siop newydd i 'Café Express' sy'n cydweddu'n well ag arddull a chyfnod yr adeilad, gan ddilyn rhythmau'r ffenestri gwreiddiol.



Angen gwaith cynnal a chadw cyffredinol

Angen glanhau'r gwaith maen / brics a gwaith cynnal a chadw cyffredinol

Nid yw'r ffenestri'n parchu rhythmau gwreiddiol yr adeilad



Gwesty'r Cambrian

Baner hysbysebu felen lachar yn amharu ar ansawdd yr adeilad

Le Figaro

Arwydd ymestynnol o ansawdd gwael

Nid yw ffryntiad newydd 'Café Express' yn cydweddu â llinellau gwreiddiol yr adeilad



Ffasâd presennol yr adeiladau

Gosodwyd ffenestri newydd sy'n parhau cymesuredd gwreiddiol yr adeilad



Argymhellion darluniadol

Cyflwynwyd ffasgiau llai, sy'n dilyn rhythm gwreiddiol y ffasâd, gyda chornisiau traddodiadol o'u hamgylch

Blaenau siop symlach, gyda ffenestri a fframiau sy'n cydweddu â'r adeilad uwchlaw. Mae'r cynhalwyr ffenestri'n dilyn rhythm gweddill y bloc

Drysau newydd o faint traddodiadol a phaenau gwydr llai sy'n cydweddu â chynhalwyr ffenestri blaenau'r siopau cyfagos

Un o brif broblemau'r bloc hwn yw blaen siop 'Café Express', sy'n amharu'n fawr ar rhythm y grŵp. Oherwydd nad yw'r lloriau uchaf wedi'u cynnal a'u cadw, mae ôl traul ar yr adeiladau hefyd.

O ailgyflwyno blaen siop newydd i 'Café Express', sy'n cydweddu ag arddull yr adeilad ac sy'n dilyn rhythm y bloc, mae'r argymhellion uchod yn dangos y byddai'r adeilad yn gweithio fel rhan o grŵp cydlynol.

7.3

Bloc 2 – Sgwâr Owain Glyndŵr

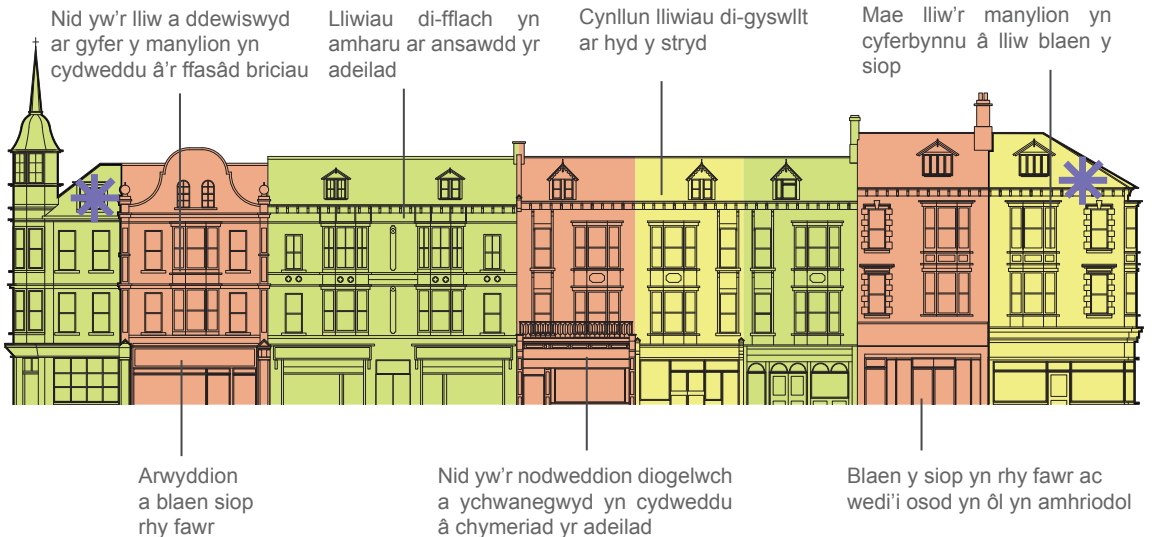
Mae Sgwâr Owain Glyndŵr wedi'i leoli'n union tu allan i'r hyn a oedd unwaith yn brif borth i'r dref ganoloesol, ar waelod y Stryd Fawr. Tir agored ydoedd tan ddiwedd y ddeunawfed ganrif pan ddechreuodd y dref ehangu tu allan i'r muriau canoloesol am y tro cyntaf. Pan grëwyd Ffordd y Môr fel prif lwybr o'r orsaf drenau i'r môr, cafodd yr ardal hon fwy o amlygrwydd ym mywyd masnachol y dref. Yn ogystal â therasau da sy'n dyddio o c1860-70, gyda gwaith rendro nodweddiadol ar y lloriau uchaf, mae'n cynnwys rhai adeiladau masnachol mwy ac iddynt gymeriad unigol cryf.

Nodweddion Mae Sgwâr Owain Glyndŵr wedi'i leoli hanner ffordd rhwng yr orsaf drenau a glan y môr, ac ar hyd prif stryd siopa Aberystwyth. Mae'r bloc yn cynnwys adeiladau teras 3 llawr Fictoraidd, gyda ffenestri dormer serth uwchlaw llinell y bondo. Mae'r rhan fwyaf o'r nodweddion pensaernïol yn parhau, ond mae ansawdd blaenau'r siopau'n amrywio.

Rhythm Mae'r bloc yn llifo'n dda, er bod anghysondeb blaenau'r siopau'n tarfu ar rhythm y grŵp.

Problemau Mae maint, graddfa, amlygrwydd ac ansawdd blaenau'r siopau'n amrywio'n ddramatig, ac mae cynllun lliwiau'r ffasadau'n anghyson ac yn ddigyswllt.

Cyfleoedd Creu palet o liwiau a fydd yn gwella estheteg y bloc ac yn sicrhau bod yr adeiladau'n gweithio fel grŵp, a hynny er mwyn sicrhau bod modd eu dehongli fel bloc cydlynol. Byddai modd cyflwyno 'arddull' blaen siop cyson, sy'n dilyn rheolau syml o ran deunyddiau, graddfa ac arwyddion.





Ffasâd presennol yr adeiladau

Mae'r cynhalwyr ffenestri'n gyson er mwyn i'r siopau weithio fel grŵp

Mae'r ffenestri'n gweithio fel rhan o adeilad cydlynol, sy'n llai darniog. Mae'r mynedfeydd yn glir ac mae'r gofod arddangos wedi'i gadw ar flaen y stryd



Argymhellion darluniadol

Mae'r ffasgiau'n cydweddu'n well â'r adeiladau cyfagos ac maent wedi'u cadw o fewn cornisiau, gydag arwyddion clir nad ydynt yn dominyddu'r ffasâd

Mae'r drysau wedi'u gwella, gydag agoriadau llai sy'n cydweddu â rhythm y ffasâd

Prif broblem y bloc yw'r ffaith bod y rhythm gwreiddiol wedi'i dorri oherwydd nad yw blaenau'r siopau a'r nodweddion a ychwanegwyd yn gyson. Mae'r cynllun lliwiau'n ychwanegu at hyn, gyda sbectwm eang o liwiau drwy'r bloc, sy'n peri iddo ymddangos yn ddi-gswllt.

Mae'r argymhelliad yn dangos cynllun lliwiau sy'n pwysleisio nodweddion pob adeilad, ond sydd hefyd yn gweithio fel grŵp. Mae pob adeilad yn gweithio'n unigol, gydag unedau'r siopau'n cadw'r un rhythm a phalet lliwiau â'r lloriau uchaf. Mae talcenni'r ffenestri dormer yn cydweddu â gweddill y ffasâd.

7.4

Bloc 3 – Heol y Wig

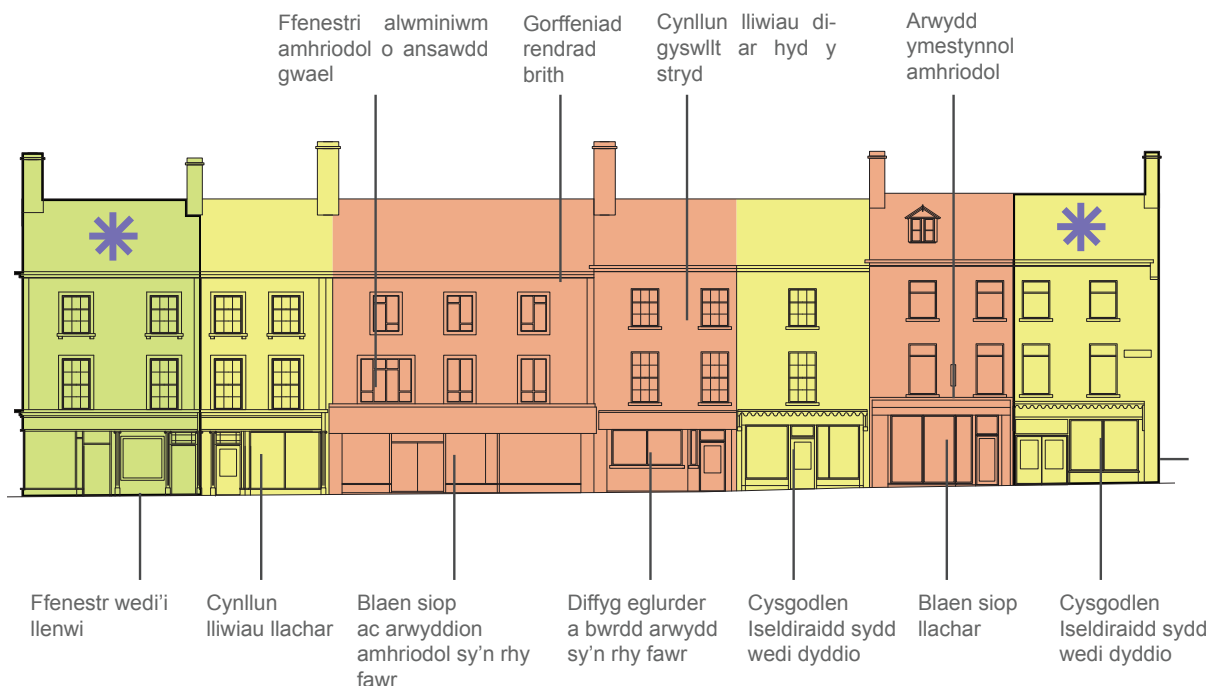
Roedd Heol y Wig hefyd yn un o brif strydoedd y dref ganoloesol, ond nid yw'n debygol ei bod wedi'i hadeiladu'n llwyr tan y bedwaredd ganrif ar bymtheg, pan enillodd fwy o bwysigrwydd fel prif lwybr i'r promenâd. Mae'r rhan fwyaf o'r adeiladau wedi cadw cymeriad da'r bedwaredd ganrif ar bymtheg, ac mae'r patrwm datblygu'n adlewyrchu strwythur plotiau hanesyddol y dref ganoloesol.

Nodweddion Mae Heol y Wig yn stryd siopa brysur, ar raddfa fwy cynnil na'r Stryd Fawr. Mae yno gymysgedd o siopau annibynnol a siopau cadwyn. Mae'r stryd yn arwain yn uniongyrchol at lan y môr.

Rhythm Mae uchder a llinellau ffenestri'r adeiladau'n gymharol gyson, ond nid yw uchder, graddfa ac arddull blaenau'r siopau'n gyson.

Problemau Anghysondeb o ran palet lliwiau ac o ran arddull, graddfa ac uchder blaenau'r siopau.

Cyfleoedd Creu arddull a graddfa fwy priodol ar gyfer blaenau'r siopau ar hyd y stryd. Mae enghreifftiau rhesymol o arddull a graddfa blaen siop i'w gweld ar 'Yankee Candle' a 'Pretty Flamingo'. Gellir gosod cysgodlenni mwy traddodiadol, sy'n briodol ar gyfer y stryd a'r ardal, yn lle 'cysgodlenni Iseldiraidd' o ansawdd gwael.





Ffasâd presennol yr adeiladau

Gosodwyd ffenestr sy'n cydweddu â'r ffasâd yn lle ffenestr a arferai amharu ar rhythm y ffasâd

Cafodd y ffasgiau mawr a arferai ddominyddu'u lleihau a'u hestyn ar draws y ffasâd cyfan a'u hamgáu gan gornisiau traddodiadol



Argymhellion darluniadol

Gosodwyd drysau traddodiadol eu maint a phaenau gwyrdd llai sy'n parchu rhythm yr adeilad

Mae'r cynhalwyr ffenestri'n gyson ar hyd y stryd

Mae uchder yr adeiladau ar Heol y Wig yn gymharol gyson, ond nid yw uchder, graddfa ac arddull blaenau'r siopau'n gyson. Mae'r palet lliwiau'n anghyson iawn hefyd.

Mae'r argymhellion yn dangos grŵp mwy cydlynol o flaenau siopau. Mae'r cynhalwyr ffenestri'n gyson ar hyd y stryd, ynghyd â'r ffasgiau. Mae'r ffasgiau'n cydweddu â maint yr adeiladau erbyn hyn.

Cafodd ardaloedd y drysau'u gwella drwy gyflwyno agoriadau clir a mesuriadau sy'n cydweddu â gweddill blaen y siop.

Cafodd ffenestri'r lloriau uchaf eu gwella, lle nad oeddent yn cydweddu â mesuriadau gwreiddiol yr adeilad. Cafwyd gwared ar y canopiâu amhriodol hefyd i sicrhau golygfeydd dirwyst ar hyd y stryd tuag at lan y môr.

7.5

Astudiaethau achos

Harry's, 40-46 Rhodfa'r Gogledd

Mae'r gwaith diweddar i wella Harry's wedi adfer nifer o'r nodweddion gwreiddiol, yn enwedig o ran yr adeilad ar y chwith, lle'r oedd y to serth gwreiddiol wedi diflannu.

Cafwyd gwared ar y ffenestri dormer amhriodol ar ffurf blychau ac yn eu lle gosodwyd ffenestri sy'n cydweddu ag adeiladau eraill y teras. Pwysleisiwyd y manylion addurniadol o amgylch y ffenestri drwy ddefnyddio paent. Cafwyd gwared ar y ffenestri amhriodol ar y llawr uchaf ar y chwith a gosodwyd ffenestri traddodiadol yr olwg, gan godi lefel y bondo i gydweddu â'r adeilad cyfagos. Llwyddwyd i ailosod y to serth.

Mae hyn wedi creu adeilad nodweddiadol sy'n cydweddu â'r adeiladau eraill o'i amgylch ac sy'n ychwanegu at werth grŵp yr adeiladau o'i amgylch a'r Ardal Gadwraeth.



Harry's, 40-46 Rhodfa'r Gogledd

17 ac 19 Heol y Wig

Roedd y ddau adeilad mewn cyflwr gweddol dda yn wreiddiol, ac nid oedd llawer o broblemau mawr yn perthyn iddynt. Serch hynny, roedd cynllun lliwiau'r adeiladau'n peri i'r lloriau uchaf ymddangos yn fwy amlwg na'r llawr gwaelod, a blaen y siop yn arbennig. Roedd ffenestr siop wedi'i llenwi'n amharu ar rif 17.

Mae safon yr adeiladau ar eu newydd wedd yn llawer uwch. O ddefnyddio lliw tywyllach ar flaen y siop, mae'r llawr daear yn fwy amlwg na'r lloriau uwch. Drwy barhau i ddefnyddio lliw tawel blaen y siop ar y lloriau uchaf, mae'r adeiladau'n cydweddu â'i gilydd yn well a gellir eu darllen yn eu cyfanrwydd, gyda philastrau a bandiau maen i'w gwahanu'n fertigol. Mae'r adeiladau'n cydweddu â'i gilydd, ond mae iddynt eu hunaniaeth eu hunain.



19 Heol y Wig

17 Heol y Wig

The Tan Shop, 1 Y Porth Bach

Gosodwyd ffenestri codi traddodiadol yn lle'r ffenestri ar y llawr cyntaf. Cafodd agoriad y ffenestr ganol ar y llawr cyntaf ei fyrhau er mwyn ail-alinio'r sil â'r siliau cyfagos. Mae dyfnder y ffasgia'n cyfateb i'r siop gyfagos. Mae'r perchennog wedi ychwanegu manylion crefft a murlun newydd i ychwanegu nodwedd ddiddorol ar y talcen amlwg.

Erbyn hyn, mae'r adeilad yn cydweithio'n well â'r adeilad cyfagos fel grŵp. Mae'r dewis o liwiau a'r manylion crefft wedi ychwanegu'n sylweddol at y strydlun.



1 Y Porth Bach



8

Elfennau dylunio

8.1

Ffasgiau

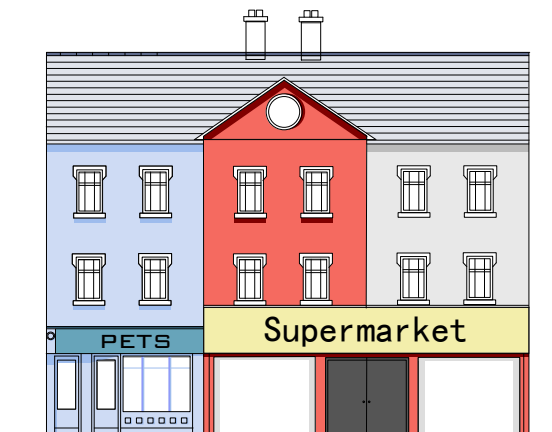
- Lle bo'n briodol, dylid gorffen ffasgiau drwy ddefnyddio cornis ac architraff taclus wedi'u diffinio'n dda. Fel arfer, mewn dyluniad traddodiadol, gosodir y ffasgia rhwng y corbelau sy'n ffurfio 'pentan llyfrau' ar gyfer y ffasgia. Felly, dylai uchder y ffasgia fod yr un fath ac uchder y corbel. Os nad oes corbel neu ben colofn i gyfeirio atynt, dylai'r ffasgia gyfeirio at adeiladau eraill yn yr ardal sy'n debyg o ran maint a chynllun.
- Dylai uchder ac aliniad y ffasgia gadw at fesuriadau hanesyddol. Os yw'r nodweddion gwreiddiol wedi diflannu, dylid cyfeirio at luniau hanesyddol er mwyn deall maint y ffasgia. Os nad oes gwybodaeth hanesyddol ar gael, dylai'r maint gydweddu â mesuriadau'r adeilad, gan gyfeirio at yr adeiladau cyfagos. Er bod amrywiaeth o ran uchder ffasgiau'n cyfrannu at gymeriad ardal, dylid sicrhau unfurfiaeth gyffredinol.
- Dylid osgoi trin ffenestri trawslath mewn ffordd sy'n peri iddynt edrych fel parhad o'r ffasgia (h.y. drwy osod arwyddion ychwanegol ynddynt). Gall hyn amharu ar gydbwysedd cymesuredd sefydledig yr adeiladau.
- Ni chaniateir byrddau ffasgia, ysgrifen anarferol o fawr a deunyddiau anaddas, fel plastig.
- Ni ddylai'r ffasgia guddio, difrodi neu estyn o flaen manylion pensaernïol sy'n bwysig o safbwynt gweledol a hanesyddol.



Mae'r ffasgia hwn yn gymesur ac mae'n cydweddu â ffryntiad yr adeilad cyfan



Mae ansawdd y ffasgia hwn yn wael ac mae'n dominyddu blaen y siop



Nid yw'n gymesur ac nid yw'n cydweddu â gweddill yr adeilad



Mae ffasgia cyson yn gydnaws â blaen y siop gyfagos a gweddill yr adeilad



Bandiau maen fertigol mewn lliw parhaus sy'n estyn o'r pilastrau i ddiffinio ac i fframio'r lloriau uchaf

Pilastrau ac elfennau fertigol

8.2

- Mae pilastrau'n darparu ffrâm fertigol ar gyfer blaen siop ac mae'n pennu gwahaniadau gweledol a ffisegol rhwng blaenau siopau cyfagos. Dylid atgyweirio neu ailosod pilastrau a ddifrodwyd neu a waredwyd i gynnal rhythm yr adeiladau.
- Dylai'r deunyddiau a ddewisir ar gyfer pilastrau newydd gydweddu â dyluniad yr adeilad, yr adeilad cyfagos a'r strydlyn. Pilastrau pren wedi'u rendro a geir yn Aberystwyth yn bennaf, gyda rhai enghreifftiau maen.
- Gellir ychwanegu elfennau fertigol, fel pyst ffenestri, i wahanu blaen siop ac i helpu i osgoi'r angen i ddefnyddio darnau mawr o wydr.
- Gall y pilastrau ar flaen siop barhau ar y lloriau uchaf ar ffurf bandiau maen. Dylai eu lled a'u palet lliwiau fod yr un fath â'r pilastr.

Cynhalwyr ffenestri

8.3



Mae'r llun hanesyddol hwn yn dangos fferyllfa yn Aberystwyth â phanel arddangos isel i arddangos ei nwyddau



Nid oes cynhaliwr ffenestr ar gael, felly mae ansawdd blaen y siop yn wael ac nid yw'n fframio'r arddangosfa'n dda.

- Mae cynhalwyr ffenestri fel arfer yn ffurfio 'sylfaen' yr adeilad. Maent yn helpu i wneud blaen y siop yn fwy diogel. Yn draddodiadol, fe'u defnyddiwyd i godi lefel y ffenestr arddangos. Byddai natur y nwyddau i'w harddangos yn pennu uchder y cynhaliwr ffenestr – er enghraifft, byddai gemydd neu gigydd am arddangos ei nwyddau'n agosach at lefel y llygad, felly byddai ganddo banel arddangos uwch. Serch hynny, byddai siop ddillad am arddangos cymaint o'i nwyddau â phosib, felly byddai ganddi banel arddangos is.
- Dylai manwerthwyr modern ddefnyddio'r un dull. Nid yw siopau â gwydr hyd at y llawr yn debygol o fod yn dderbyniol, gan fod i banel arddangos rôl ymarferol a gweledol i'w chwarae.
- Yn yr un modd, nid yw dyluniadau lle ceir cynhalwyr ffenestri sy'n rhy dal yn debygol o fod yn dderbyniol. Yn gyffredinol, ni ddylai'u huchder fod yn fwy na 25% o gyfanswm uchder blaen y siop.

8.4 Drysau a throthwyon

Mae Deddf Cydraddoldeb 2010 yn rhoi hawliau mynediad pwysig at wasanaethau bob dydd i bobl llai abl. Rhoddir rhai o bwerau'r Ddeddf ar waith drwy Ran M y Rheoliadau Adeiladau (Mynediad at adeiladau a defnydd ohonynt), sy'n pennu'r darpariaethau statudol ar gyfer safonau gofynnol o ran mynedfeydd adeiladau cyhoeddus a masnachol.

Mae'r ddogfen yn rhoi canllawiau penodol ar gyfer mynedfeydd gwastad, mynedfeydd â rampiau a mynedfeydd â grisiau. Rhaid pennu dimensiynau, nodweddion a chynllun drysau, gan gynnwys agweddau ar y gorffeniadau i'w defnyddio, yn ogystal â dulliau o sicrhau bod modd i bobl â gallu corfforol cyfyngedig neu nam ar eu golwg gael mynediad i'r adeilad. Mae'r safonau hyn yn berthnasol i unrhyw adeilad newydd, estyniad neu addasiad i fynedfa ac o'i hamgylch, gan gynnwys adeiladau rhestredig.

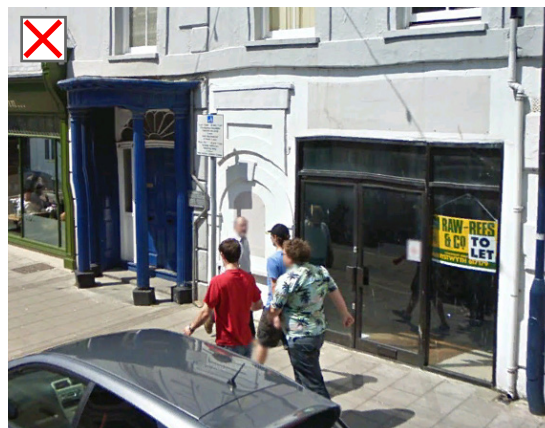
Mae'n bwysig bod modd i'r ymgeiswyr ddangos eu bod yn bodloni Rhan M y Rheoliadau Adeiladu a gofynion hygyrchedd y Ddeddf Cydraddoldeb, heb effeithio'n negyddol ar gymeriad hanesyddol yr adeilad. Nid oes modd rhoi rhai gwelliannau mynediad ar waith bob amser mewn adeiladau rhestredig.

Gellir gwella mynediad drwy gadw at yr egwyddorion a ganlyn:

- Dylai mynedfeydd fod yn wastad neu ar ramp (heb fod yn fwy nag 1:14) gydag o leiaf 12000mm o led ar y blaen a drws 800mm o led lle bo modd.
- Dylai dolenni fod yn hawdd gafael ynddynt a rhoi cynhaliaeth.
- Dylid darparu rheilen wrth y fynedfa a/neu ar draws y drws, heb fod yn uwch na 1000mm o'r ddaear.
- Mae dolenni tiwbaidd hir a dolenni â chilfachau'n well na dolenni lifer.
- Dylai drysau fod yn ysgafn.
- Dylai arwyddion fel 'gwthiwch', 'tynnwch' ac ati fod yn hawdd i'w darllen.
- Dylid nodi drysau sydd â gwydr helaeth yn glir i sicrhau nad oes unrhyw amheuaeth gan bobl â nam ar eu golwg ynghylch lleoliad y drws.
- Dylai'r gwaith haearn gyferbynnu'n weledol ag wyneb y drws.



Drws sy'n briodol ar gyfer blaen y siop ac sydd wedi'i ddynodi'n glir



Nid yw drws a blaen y siop ar y dde yn gymesur nac yn briodol. Mae'r drysau dwbl yn cyfrif am y rhan fwyaf o flaen y siop



Enghreifftiau o rai o'r drysau traddodiadol yng nghanol tref Aberystwyth

Dylai lleoliad ac arddull y drws bob amser adlewyrchu arddull a chymeriad gweddill blaen y siop a chyfnod yr adeilad. Dylai maint y drws gydweddu â mesuriadau gweddill yr adeilad a'r adeiladau cyfagos.

Mae nifer fawr o ddrysau Aberystwyth yn gilfachog ac wedi'u lledu. Mae'r rhain yn elfennau cyffredin mewn blaenau siopau Fictoraidd ac Edwardaidd. Mae'n bwysig cadw a gwella'r drysau cilfachog gwreiddiol, yn enwedig lle bo gwaith teils addurniadol ar y trothwy rhwng y palmant a drws y siop. Maent yn ychwanegu at gyfoeth a chymeriad y strydlun.

Mae mynedfeydd siopau traddodiadol eraill yn cynnwys elfennau addurniadol, fel bondoeau panelog, gwaith haearn cain, drysau panelog â gwydr, a gathiau diogelwch consertina neu gymallog.

Lle bo angen cael mynediad at loriau uwch ar flaen yr eiddo, dylai dyluniad a lleoliad y fynedfa gydweddu â gweddill arddull blaen y siop. Serch hynny, dylai fod yn amlwg mai mynedfa breifat ydyw.



Dylid cadw 'matiau croeso' mosäig fel hwn ar Heol y Wig



Enghraifft lle mae'r gathiau diogelwch addurniadol wedi'u cadw a'u hadnewyddu



Mae'r fynedfa eilaidd at y lloriau uwch yn llai amlwg na mynedfa'r siop, ond mae'n dal i gydweddu â'r ffasâd

8.5


Ffenestri

Mae ffenestri a gwydr gwreiddiol yn nodweddion pwysig mewn adeiladau hanesyddol. Dylai ffenestr y siop fod yn dryloyw ac arddangos y nwyddau i'w gwerthu'n glir. Dylid defnyddio cyn lleied â phosib o driniaethau gwydr fel paneli, ysgythriadau a gwydr barugog, a dim ond at ddibenion addurno y dylid eu defnyddio. O wneud defnydd cynnil o eiriau a graffeg wedi'u hysgythru yn arbennig, gall ategu'r prif arwyddion mewn modd sympathegig. Dylent fod yn gymesur â'r ffenestri, blaen y siop a'r adeilad cyfan.


Yn yr un modd, dylai elfennau eraill fel bariau gwydr, pyst ffenestri a thrawslathau hefyd gadw at raddfa a chymesuredd sy'n cydweddu â gweddill yr adeilad. Dylid dylunio'r elfennau hyn yn arbennig i adlewyrchu cyfnod pensaernïol blaen y siop a'r adeilad. Yn hanesyddol, câr'r elfennau hyn eu gwneud o bren. Gall plastig ac alwminiwm modern gael effaith weledol negyddol ac ni chânt eu caniatáu.

Mae'r ffenestri ar y lloriau uchaf yr un mor bwysig â ffenestri blaen y siop. Rydym yn cynghori'n gryf y dylai ymgeiswyr gadw ac atgyweirio'u ffenestri pren neu fetel gwreiddiol. Dylid cael gwared ar ffenestri amhriodol a osodwyd yn lle'r ffenestri gwreiddiol a dylid eu hadfer drwy osod unedau o ansawdd da ar ffurf briodol lle bynnag y bo modd.



 Yn y bloc sampl hwn, mae rhai o flaenau'r siopau wedi colli'u cymesuredd priodol. Mae darnau mawr o wydr yn dominyddu'r ffasâd



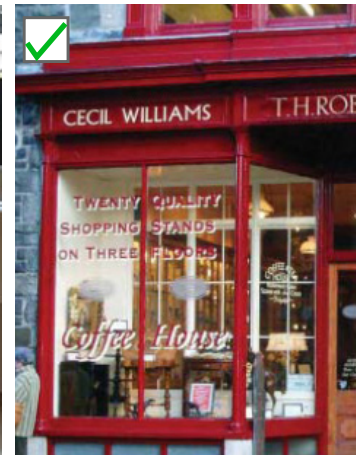
 Mae hyn yn darlunio triniaeth fwy priodol ar gyfer ffenestri'r siopau, gan gynnwys cyflwyno pyst ffenestri a thrawslathau



Mae arwyddion ar y ffenestr yn rhwystro pobl rhag gweld i'r siop, gan greu blaen siop llethol a di-groeso



Gellir defnyddio gwydr barugog/wedi'i ysgythru i ddarparu arwyddion ychwanegol



O beintio arwyddion ar ffenestri â llaw mewn modd sensitif, gall wella ymddangosiad blaen siop



Nid yw lliwiau fframiau'r ffenestri'n gyson ac nid ydynt yn cydweddu â blaen y siop



Mae fframiau'r ffenestri a'r silliau'n cydweddu â blaen y siop gan greu ffasâd cytûn



Enghreifftiau o ffenestri trefnadaeth uPVC dilys o ansawdd da



Os yw'n hollol angenrheidiol gosod ffenestri newydd, dylid gwneud hynny drwy ddefnyddio'r un deunyddiau a manylion dylunio gan efelychu'r ffenestri gwreiddiol. Os nad oes modd cadw'r ffenestri gwreiddiol, bydd angen defnyddio ffenestri newydd ar ffurf briodol. Yn gyffredinol, bydd iddynt y nodweddion a ganlyn:

- Effaith liniog sy'n peri iddynt ymddangos fel pren wedi'i beintio'n wyn;
- Bariau gwydr allanol o siâp dilys wedi'u gosod ar yr wyneb (lle bo'n briodol);
- Casinâu/rheiliau ffenestri o led priodol a dilys. Er enghraifft, mae rheilen isaf llawer o'r ffenestri codi traddodiadol yn ddyfnach;
- Uniadau sy'n efelychu'r uniadau dilys, fel uniadau 'mortais' a 'thyno';
- Ffenestri o'r un math;
- Dylai safle'r pyst ffenestri a'r trawslathau gydweddu â'r ffenestri gwreiddiol a ffenestri eraill yn yr ardal gyfagos;
- Dyluniad traddodiadol, gan gynnwys fframiau llithro sy'n hollol weithredol lle bo'n briodol;
- Fframiau ffenestri pren sy'n draddodiadol o ran eu cymesuredd a'u maint, gyda manylion traddodiadol;
- Yn gyffredinol, rhaid nad oes modd gwahaniaethu rhwng dyluniad y ffenestr a ffenestr godi bren draddodiadol o edrych arni o'r tu allan i'r adeilad.

Rydym yn eich annog i beidio â defnyddio ffenestri newydd uPVC. Os ydych yn bwriadu gosod unedau uPVC, rhaid eu bod wedi'u saernïo at safon uchel a rhaid eu bod yn cydymffurfio â'r nodweddion uchod. Dylai fod yn anodd gwahaniaethu rhyngddynt a ffenestri pren gwreiddiol.

Mae cyfle i ychwanegu lliw at fframiau a/neu silliau'r ffenestri – dylai eu lliwiau berthyn yn uniongyrchol i'r lliwiau a ddefnyddir ar flaen y siop.

8.6

Toeon

Pan fyddwch yn cynllunio gwaith ar do, mae'n bwysig deall ei gyfraniad at ymddangosiad yr adeilad ac at gymeriad yr Ardal Gadwraeth.

Mae pwysigrwydd to'n deillio o'i oed, ei berfformiad ymarferol, ei siâp, ei oleddf, ei broffil, ei ddeunyddiau a'i nodweddion perthnasol. Gyda'i gilydd, mae'r elfennau hyn yn rhoi cymeriad i adeilad a dylech eu parchu os byddwch yn cynnig gwneud unrhyw waith atgyweirio neu addasu. To traddodiadol ar oleddf yw'r to mwyaf cyffredin yn Aberystwyth, gyda bondo dwfn sy'n aml yn cael ei gynnal gan fracedi addurniadol. Mae to gwastad ar rai datblygiadau mewnlenwi a godwyd ar ôl y rhyfel.

Deunyddiau

Llechi yw'r deunyddiau mwyaf cyffredin ar doeon Aberystwyth, gyda chlai ar rai adeiladau o ddechrau'r ugeinfed ganrif. Ar y cyfan, defnyddir slabiau tenau o lechi o'r un trwch a'r un maint; mae'r cyrsiau'n rheolaidd. Wrth gyflawni gwaith atgyweirio neu amnewid, mae'n bwysig dewis llechi sy'n briodol o ran lliw a thrwch. Dylid gosod y llechi yn yr un modd â'r llechi presennol, lle bo patrwm neu arddull penodol, er enghraifft. Gellir defnyddio llechi ail-law wedi'u hadfer, ond dylech eu dewis yn ofalus i sicrhau bod y lliw'n gyson.

Wrth amnewid llechi, llechi o Gymru sydd fwyaf priodol oherwydd eu bod yn fwy gwydn a bod eu hymddangosiad yn briodol. Dylech fod yn ofalus wrth ddefnyddio llechi wedi'u mewnforio, yn enwedig ar adeiladau rhestredig, oherwydd bod eu lliwiau a'u gwead yn wahanol i lechi o Gymru. Yn yr un modd, nid yw llechi artiffisial neu lechi wedi'u hailgyfuno'n dderbyniol ychwaith, a hynny oherwydd nad ydynt mor wydn ac mor barod i wrthsefyll yr elfennau â llechi naturiol.

Simneiau

Mae simneiau'n nodwedd amlwg yn nhreflun Aberystwyth ac maent yn cyfrannu at rhythm fertigol cadarn. Dylid cadw cynnau simnai ar eu uchder gwreiddiol bob amser. Os cawsant eu haddasu yn y gorffennol, dylid ystyried eu hailadeiladu ar eu ffurf wreiddiol, yn enwedig os ydynt yn rhan o grŵp unffurf ar draws teras/rhes. Dylid atgyweirio ac ailosod potiau simnai lle bynnag y bo modd.



Mae nenlinell ddiddorol ac amrywiol Aberystwyth yn rhan o gymeriad y dref



Enghraifft o do llechi a tho clai coch sy'n agos at ei gilydd. Mae i'r ddau adeilad fondo dwfn â bracedi cain



Mae simneiau'n nodwedd bwysig sy'n ychwanegu rhythm i'r strydlyn



Nid yw'r ffenestri dormer ar ffurf blwch yn cydweddu ag eraill ar y stryd ac nid ydynt yn dderbyniol

Estyn toeon

Ni ddylid ond ystyried gwaredu to a gosod llawr, neu loriau, ychwanegol yn ei le os nad yw'r to presennol o bwys i gymeriad yr adeilad a'r Ardal Gadwraeth. Nid yw'n dderbyniol estyn toeon mewn ffordd sy'n cynnig gwaredu strwythurau hanesyddol da, neu'u haddasu drwy fodd arall, yn enwedig os rhagwelir y bydd iddo effaith weledol.

Byddwn yn gwrthod addasiadau i oledfau to traddodiadol. Dylid cadw ac adnewyddu nodweddion talcen, terfyniadau ac eitemau eraill ar lefel y to. Yn yr un modd, os yw'r nodweddion hyn ar goll ac os oes tystiolaeth hanesyddol/cydestunol eu bod wedi bodoli, dylid eu hailosod.

Gallai unrhyw waith ar doi, soffitiau ac ati effeithio ar ystumod a'u manau clwydo. Dylid ystyried cyfleoedd i ddarparu gwell lle ar gyfer ystumod.

Ffenestri dormer a ffenestri to

Yn gyffredinol, dylid osgoi ychwanegu ffenestri at y prif oleddfau to neu at oleddfau to amlwg. Mae ffenestri dormer wedi'u dylunio a'u lleoli'n briodol yn llai tebygol o amharu ar gymeriad adeilad na rhai mawr, amhriodol. Dylid cadw ac adnewyddu ffenestri dormer hanesyddol a, lle bo tystiolaeth eu bod wedi bodoli, dylid eu hail-greu. Ar y cyfan, nid yw ffenestri dormer ar ffurf blychau'n dderbyniol oherwydd nad ydynt yn cydweddu â'r arddull cyffredin yn Aberystwyth. Felly, ni fyddant yn dderbyniol gan mwyaf.

Mae ffenestri dormer yn nodwedd arbennig o amlwg ar Rodfa'r Gogledd a Sgwâr Owain Glyndŵr – maent yn nodweddiadol o'r adeiladau yn yr ardal hon, felly byddwn yn gwrthod cynigion i'w gwaredu neu'u hadfer mewn modd nad yw'n symphathetig. Dylai unrhyw gynig i osod ffenestri dormer newydd a/neu i ail-osod ffenestri dormer gydweddu â'r ffurfiau sy'n bodoli eisoes.

Dylid osgoi ffenestri to modern oherwydd eu harddull a'u uchder sylweddol. Byddwn yn ystyried ffenestri to traddodiadol yr olwg, ar yr amod eu bod mewn lleoliad addas ac nad ydynt yn dominyddu'n weledol nac yn newid ymddangosiad y to'n sylweddol.



Manylion cain o amgylch ffenestr dormer wreiddiol



Ffenestri dormer nodweddiadol ar Sgwâr Owain Glyndŵr

8.7

Draenio a chafnau bondo

Mae offer dŵr glaw yn rhan hanfodol o unrhyw system do. O'r ail ganrif ar bymtheg hyd at y bedwaredd ganrif ar bymtheg, câi cafnu bondo a pheipiau dŵr eu gwneud o blwm yn draddodiadol, gyda phennau hopran o blwm ar frig y peipiau dŵr. Yn aml, câi'r cafnu gwaredu dŵr eu troi'n addurniadau. Lle bo offer dŵr glaw plwm ar gael, dylid eu cadw a'u hadnewyddu bob amser.

Offer dŵr glaw haearn bwrw sydd fwyaf cyffredin yn Aberystwyth, oherwydd iddynt ddod yn fwy cyffredin yn ystod y bedwaredd ganrif ar bymtheg. Haearn bwrw yw'r deunydd a ffeirir ar gyfer yr Ardal Gadwraeth ac, yn bwysig iawn, ar gyfer adeiladau rhestredig. Serch hynny, mae'n bwysig iawn cynnal a chadw offer draenio haearn bwrw, gan fod tyllau'n aml yn peri i ddŵr fynd i mewn i adeiladau hanesyddol. Yn gyffredinol, mae haearn bwrw'n ddu, ond gellir ei beintio hefyd i gydweddu â lliw unrhyw rendrad – gan guddliwio'r beipen ddŵr.

Er nad ydynt mor wydn â haearn bwrw, gall offer dŵr glaw alwminiwm fod yn dderbyniol hefyd. Dylid eu peintio'n ddu neu mewn lliw sy'n cydweddu â gweddiill ffasâd yr adeilad, gan sicrhau eu bod yn ymdoddi i'r adeilad a pheri iddynt fod yn llai amlwg. Wrth beintio peipiau dŵr, dylid osgoi defnyddio paent llachar iawn a lliw sy'n cyferbynnu â'r prif ffasâd sy'n peri iddynt fod yn amlwg. Gall offer dŵr glaw plastig fod yn dderbyniol hefyd mewn rhai ardaloedd, ond dim ond os ydynt yn ddu a lle caiff yr holl nodweddion gwreiddiol eraill (e.e. hopranau haearn bwrw) eu cadw.



Mae'r beipen ddŵr hon wedi'i pheintio gan ddefnyddio'r un lliw â'r rendrad i'w chuddliwio



Enghraifft o beipen ddŵr wreiddiol â hopran addurniadol



Ni chaniateir arwyddion bocswedi'u goleuo o'r math hwn



Enghraifft lwyddiannus o lythrennau wedi'u hôl-oleuo



Mae'r goleuadau cyfyngedig yn tynnu sylw at yr arwyddion a'r arddangosfa'n effeithiol



Arwydd crog wedi'i oleuo'n gynnil

Dylid ystyried unrhyw oleuadau fel rhan o'r dyluniad cyffredinol, yn hytrach nag ychwanegiad diweddarach. Gall goleuadau cynnil ychwanegu bywiogrwydd i'r strydlun gyda'r nos. Gall arwyddion wedi'u goleuo a'u dylunio'n wael ymddangos yn ddi-chwaeth yn hytrach na chwaethus – ni chânt eu caniatáu. Dylid osgoi gormod o oleuadau oherwydd gallant amharu ar gydbwysedd y golau, drwy wrthdaro â'r goleuadau stryd.

Goleuadau allanol: Yn ddefnyddiol, dylid cuddio'r ffynonellau golau a'u cyfeirio'n ofalus at y ffasgia, gan osgoi golau llachar. Dylai'r unedau golau eu hunain fod mor gynnil â phosib, ac ni ddylent dynnu sylw oddi wrth y ffasgia.

Ymhlith y lampau addas mae llifoleuadau halogen tungsten, sbotoleuadau tungsten, sbotoleuadau foltedd isel tungsten ac LED, breichiau metel â gwddf gŵydd, a thiwbiau fflwrolau cudd. Dylid cuddio'r holl wifrau a chwndidau tu ôl i'r ffasgia.

Llythrennau ôl-oleuedig: Gall graffeg neu lythrennau plastig tryloyw wedi'u gosod mewn panel tywyll a'u hôl-oleuo fod yn dderbyniol ac yn ffordd gynnil o oleuo'r ffasgia, a hynny gan fod y blwch golau wedi'u osod yn llwyr tu ôl i'r ffasgia.

Eurgylchu llythrennau unigol: Gall llythrennau unigol sefyll yn glir o'r wyneb a gellir eu hôl-oleuo i greu effaith eurgylch; triniaeth sy'n addas ar gyfer ffasgiau neu osodiad ar fur. Pan ddefnyddir y dull hwn, dylai fod yn gynnil a dylid defnyddio llythrennau unigol o ansawdd da. Nid yw llythrennau plastig yn dderbyniol ar gyfer adeiladau rhestredig.

Tiwbiau cathod claeare: Ni fydd arwyddion neon graffigol gain ond yn dderbyniol os byddant yn gymedrol eu maint, mewn un lliw ac mewn palet cyfyngedig.

Arwyddion crog ac arwyddion ymestynnol: Nid yw unrhyw fath o arwydd bocswedi'i oleuo'n dderbyniol. Serch hynny, gallem ystyried arwyddion cain o wneuthuriad da sy'n defnyddio tiwbiau fflwrolau tenau er mwyn goleuo'r llythrennau neu'r graffeg yn unig. Dylid gosod goleuadau arwyddion crog yn fewnol, dylent fod yn gynnil a dylid cyfeirio'r golau'n dda.

Goleuo adeiladau: Mae goleuo arddangosfa mewn ffenestr siop yn cyfrannu at amgylchedd diogel gyda'r nos. Byddwn yn croesawu sbotoleuadau cynnil sy'n tynnu sylw at nodweddion pensaernïol yr adeilad.

8.9

Canopïau a chysgodlenni

Diben cysgodlenni yw diogelu nwyddau darvoudus rhag golau cryf yr haul a thywydd garw a helpu i gadw'r siop yn glae. Llenni rholer ymestynol yw'r ateb a ffeirir, oherwydd eu bod yn rhan annatod o flaen y siop a bod modd eu tynnu'n ôl pan nad oes eu hangen.

Caiff cysgodlenni Iseldiraidd eu gwneud o gynfas neu blastig dros ffrâm fetel. Maent yn cuddio manylion pensaernïol ac yn tarfu ar olwg yr adeilad. Nid oes iddynt fawr ddim cysylltiad â threftadaeth y dref ychwaith, gan mai llenni rholer a chanopïau traddodiadol oedd yn gyffredin. Mae siopau hefyd yn dueddol o'u gadael ar agor, gan beri i'r deunydd dreulio ac ymddangos yn anniben. Felly, nid yw cysgodlenni Iseldiraidd yn dderbyniol ac ni chânt eu caniatáu mewn unrhyw ran o Aberystwyth.

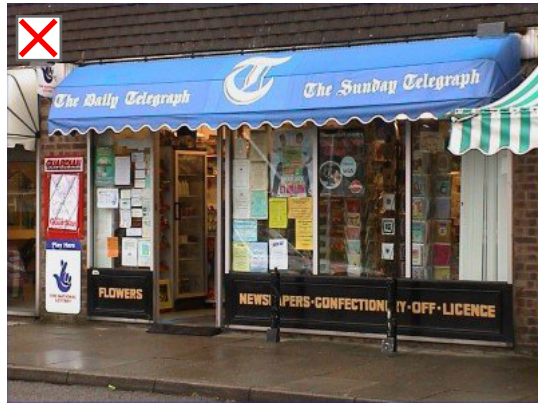
Mae rheoliadau'r priffyrdd yn peri iddi fod yn ofynnol gosod ymyl allanol y gysgodlen o leiaf 1m o'r cwr. Ni chaniateir i bennau allanol a mewnlol y breichiau cynhaliol fod yn is na 2.1m uwchlaw'r palmant. Dylai perchennogion eiddo ddewis eu cysgodlenni a'u canopïau i gydweddu ag arddull y ffyrdd. Er enghraifft, cysgodlen gynfas y gellir ei thynnu'n ôl yn llwyr sy'n cydweddu orau ag eiddo traddodiadol. O ran ardaloedd neu adeiladau â chymeriad arbennig, hwn yw'r unig fath o gysgodlen a fyddai'n addas fel arfer. Dylid defnyddio 'delldd cysgodlen' fel dull o dynnu'r canopi neu'r gysgodlen yn ôl. Yna, bydd yn dod yn rhan o'r cornis, felly ni fydd yn amlwg iawn pan na fydd y gysgodlen yn cael ei defnyddio.

Dylai nifer, siâp a maint y canopïau a ddefnyddir gydweddu â strwythur y siop. Dylid defnyddio canopïau ar wahân uwchlaw drysau neu ffenestri, er enghraifft. Dylid eu gosod o fewn y pilastrau, nid drostynt. Dylid lleoli'r cysgodlenni islaw'r ffasgia i sicrhau bod modd gweld arwydd y siop. Dylid osgoi canopïau mawr neu hir sy'n llethu adeilad neu strydlun. Ni ddylai un canopi estyn ar draws mwy nag un bae strwythurol.

Wrth ychwanegu canopïau neu ailddylunio blaen siop, dylech eu hintegreiddio â'r cynllun cyffredinol. Dylai'r dyluniadau, y siapau a'r lliwiau unigol gydweddu â'r siop ac ni ddylent wrthdaro ag eraill gerllaw. Dewiswch ddeunyddiau sy'n gwrthsefyll yr elfennau. Lle bynnag y bo modd, dylech roi enw'r siop ar y gysgodlen hefyd.



Llun hanesyddol o Heol y Wig sy'n dangos bod llenni rholer yn gyffredin



Ni fydd cysgodlen neu ganopi Iseldiraidd yn dderbyniol



Llenni rholer traddodiadol y gellir eu cuddio o fewn y ffasgia, sy'n darparu man deniadol a defnyddiol o flaen yr uned fanwerthu

Dylid dylunio blaenau siopau gan ddefnyddio deunyddiau sy'n ei gwneud yn anodd cyflawni bwrgleriaeth a mân fandaliaeth. Argymhellir mabwysiadu graddfa symudol o ran diogelwch blaenau siopau i sicrhau nad yw mesurau diogelwch yn niweidio ansawdd yr amgylchedd. Dim ond yn yr amgylchiadau mwyaf eithafol y byddwn yn caniatáu caeadau rholer blwch allanol. Yn ogystal â rhwystrau ffisegol a gwydr diogelwch, gall cynhalwyr ffenestri cyfnerth helpu i liniaru ymosodiadau â cherbydau ac maent yn opsiwn ar gyfer safleoedd sy'n fwy agored i ddifrod.

Griliau, sgriniau a chaeadau mewnol y gellir eu symud ymaith neu'u tynnu'n ôl yw'r dulliau a ffefrir. Ni ddylai'r rhain amharu ar atyniad ffenestr y siop a gellir eu symud o'r golwg pan fydd y siop ar agor. Dylid eu gosod fel nad oes modd gweld y mecanwaith o'r tu allan h.y. tu ôl y ffasgia.

Os nad yw'n bosib neu'n ymarferol gosod gril neu rwyll diogelwch mewnol symudol, system sefydlog yw'r dull ail orau. Serch hynny, rhaid ei dylunio mewn modd nad yw'n dominyddu arddangosfa'r ffenestr ac ymddangosiad blaen y siop.

Os nad oes modd gosod dyfeisiau diogelwch mewnol, systemau allanol yw'r dewis mwyaf priodol nesaf. Dylent fod yn dyllog i sicrhau nad yw eu hymddangosiad yn llethol, ond eu bod yn rhwystro mynediad. Eto, ni ddylai'r mecanwaith i'w tynnu'n ôl effeithio'n fawr ar ymddangosiad blaen y siop.

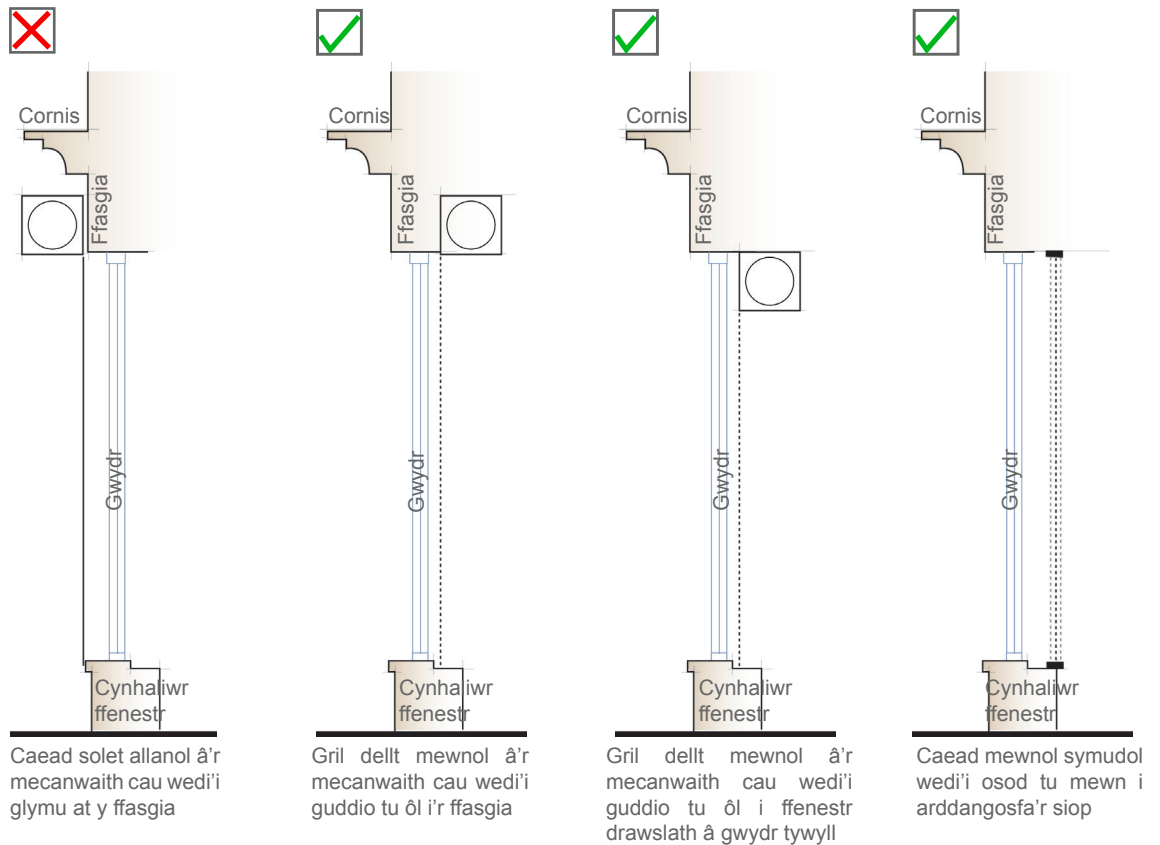
Gwydr haenog

Dylid defnyddio gwydr haenog ym mhob cynllun. Mae gwydr haenog yn gwrthsefyll cael ei dreiddio – gallai'r gwydr allanol dorri, ond mae'r rhyng-haen yn aros yn gyfan ac yn parhau i weithredu fel rhwystr. Felly, mae'n amddiffyn rhag bwrgleriaeth drwy atal neu arafu ymgais i dorri i mewn. Mae gwydr haenog yn diogelu rhag fandaliaeth ac ymosodiadau byr gan ddefnyddio gwrthrychau sydd ar gael yn rhwydd. Gall wrthsefyll ergydion niferus gan wrthrychau trwm fel briciau, morthwylion, trosolion a gwrthrychau llaw trwm eraill.

Mae gradd a thrwch priodol y gwydr yn dibynnu ar werth y nwyddau sy'n cael eu harddangos, graddau'r risg, a'r cyfnod tybiedig sydd ei angen ar ladron i dorri i mewn i'r adeilad. O ddefnyddio'r math hwn o wydr, ni fydd angen defnyddio caeadau rholer.



Mae'r senarios isod yn amlinellu sut y dylid integreiddio griliau diogelwch i flaen y siop. Ni chaniateir griliau tu allan i flaen y siop.



Mae'r senarios isod yn amlinellu'r mathau o gaeadau a griliau a all fod yn dderbyniol neu'n annerbyniol.



Arwyddion

8.11



Nid yw testun anarferol o fawr a deunyddiau o ansawdd gwael yn dderbyniol.



Enghraifft ragorol o arwyddion syml wedi'u peintio â llaw sy'n gweddu i faint blaen y siop ac sy'n cydweddu â'r arwyddion crog a'r bwrd 'A'.



Enghraifft o arwydd clir, syml a nodweddiadol sy'n briodol i'r cyd-destun.



Enghraifft o frand corfforaethol sympathetig mewn ardal hanesyddol sensitif.

Mae busnes yn haws i'w adnabod os mai dim ond un neu ddau arwydd clir sydd ganddo. Yn bennaf, dylid arddangos arwyddion ar y ffasgia ar flaen y siop. Ymhlith y manau eraill ar flaen y siop lle gall fod yn addas rhoi arwyddion mae llythrennau yn y gwydr ac arwyddion crog.

Dylid osgoi ailadrodd ac ni fydd yn addas gosod arwyddion ychwanegol ar y lloriau uwchlaw'r siop. O ddefnyddio arwyddion a ddarparwyd gan hysbysebwr, bydd yn erydu symlrwydd yr adeilad ac yn peri i grwpiau o adeiladau ymddangos yn anniben. Dylid eu hosgoi. Dylid osgoi gosod arwyddion annibynnol wedi'u goleuo yn y ffenestr hefyd.

Os oes busnesau ar y lloriau uchaf, mae ysgythriadau syml ar y ffenestri'n dderbyniol, ac mae potensial i osod arwydd arall cynnil uwchlaw neu wrth ymyl unrhyw fynedfa (ar blac, er enghraifft).

Dylai unrhyw llythrennau a graffeg fod yn gymedrol eu maint ac yn gymesur â dimensiynau'r ffasgia. Mae arwydd traddodiadol sy'n cynnwys cefndir pren wedi'i beintio a llythrennau wedi'u peintio â llaw yn arbennig o briodol ar gyfer adeiladau traddodiadol. Gall llythrennau metel neu bren wedi'u codi'n fod yn dderbyniol (mae'r rhain yn gyffredin ar fanciau a thafarnau er enghraifft), ond ni fydd llythrennau plastig di-chwaeth yn addas. Mae llythrennau clir â gofod da rhyngddynt yr un mor hawdd i'w darllen â llythrennau anarferol o fawr. Dim ond enw'r siop, ynghyd â logo syml a rhif y stryd, y dylid eu rhoi ar yr arwydd. Mae gormod o wybodaeth yn creu annibendod gweledol ac ni fydd yn dderbyniol.

Dylid crogi arwyddion crog o'r ffasgia uwchlaw, gan ddefnyddio bracedi sy'n gweddu at arddull yr adeilad. Ni ddylai uchder yr arwyddion hyn fod yn fwy na lled y ffasgia, dylid eu gosod o leiaf 2400mm uwchlaw lefel y palmant ac ni ddylent estyn dros 800mm o'r adeilad. Ni fydd arwyddion ymestynnol ar ffurf blwch yn dderbyniol.

Ni ddylai arwyddion a brandiau corfforaethol reoli arddull blaen y siop, yr arwyddion ac ymddangosiad y ffasgia. Dylai'r hunaniaeth gorfforaethol fod yn briodol i raddfa a chymeriad yr adeilad cyfan. Ni ddylai lethu'r estheteg a rhaid ei hystyried yn ofalus.

Rydym yn annog ymgeiswyr i arddangos arwyddion Cymraeg a Saesneg lle bo'n briodol.

8.12

Manyllder a chyfoeth

Mae atyniad presennol Aberystwyth yn deillio'n rhannol o'r cyfoeth a'r manylder a geir ymhlith elfennau pensaernïol y dref. Lle mae'r nodweddion hyn yn bodoli, mae'n bwysig eu cadw. Lle mae'r nodweddion hyn wedi diflannu, dylid ymchwilio iddynt a'u hadfer. Lle bwriedir adeiladu blaenau siopau a ffryntiadau adeiladau hollol newydd, dylid cynnig manylion crefft cyfoes sy'n sympathetig i gymeriad yr ardal ehangach. Bydd hyn yn sicrhau bod palet cyfoethog ac amrywiol o nodweddion, cyffyrddiadau a manylion i'w cael ar draws canol y dref.

Mae i fanylion o safon lawer o fuddion, gan gynnwys:

- Ychwanegu cyfoeth a diddordeb
- Cyfrannu haen unigryw i bob adeilad a/neu flaen siop
- Creu ymdeimlad o ddyfnder pensaernïol i'r dref
- Osgoi defnyddio atebion ailadroddllyd 'oddi ar y silff'

Ymhlith yr enghreifftiau o fanylion cain sydd eisoes ar gael yn Aberystwyth, mae nifer o enghreifftiau o:

- Ffasgiau ac arwyddion ar ffurf mosäig
- Trothwyon croeso ar ffurf mosäig
- Pennau colofnau a meini clo boglynnog
- Corbelau a philastrau wedi'u cerfio
- Mowldinau addurniadol mewn plaster a cherfiadau mewn meini
- Pilastrau maen cain ar y lefelau uwch
- Bracedi bondo addurniadol
- Manylion cain ar ffenestri dormer
- Fframiau addurniadol o amgylch y ffenestri ar y lefelau uwch

Bydd angen i ymgeiswyr ddangos ble a sut maen nhw'n bwriadu ychwanegu nodweddion cyfoethog ac unigryw i'w cynigion. Rydym yn eich annog i weithio gyda chrefftwyr.



Palet o rai o'r manylion sydd ar gael yn Aberystwyth, gan gynnwys pilastrau addurniadol, ffasgiau ar ffurf mosäig, ffenestri trawslath deniadol, gwaith teils cain a mowldinau addurniadol. Mae'r manylion yn ychwanegu nodweddion cyfoethog ac unigryw i'r strydlun. Dylid cyflwyno manylion priodol artistig a diddorol i bob blaen siop a ffasâd adeilad newydd a chyfoes.

8.13

Deunyddiau

Triniaethau wyneb/ffasadau adeiladau

Maen, bric a rendrad yw gorffeniadau allanol mwyaf cyffredin adeiladau Aberystwyth, ynghyd â rhai wynebau terracotta a chalchfaen. Mae gorffeniad pensaernïol adeiladau'r dref yn cyfrannu at gymeriad yr Ardal Gadwraeth. Yn gyffredinol, dylid gwarchod triniaethau'r adeiladau fel y maent a'u gwella lle bo angen. Serch hynny, gall fod yn ddymunol cael gwared ar addasiadau anfoddfaol sy'n amgáu neu'n newid gwaith cynharach o bwys.

Gwaith maen

- Dylai'r ymgeiswyr ddarparu manyleb lawn ar gyfer unrhyw waith maen newydd i sicrhau ei fod yn briodol o ran lliw, graen, cadernid a gwydnwch.
- Dylid torri ymaith meini cyfan sydd wedi'u difrodi/wedi dirywio a gosod meini newydd yn eu lle.
- Mae ailorchuddio gwaith maen yn peri difrod ac ni fydd yn dderbyniol.
- Yn gyffredinol, ni chaniateir atgyweiriadau i'r wyneb gan ddefnyddio mortar. Gall fod yn briodol patsio gan ddefnyddio mortar arbenigol mewn manau bach lle caiff y gwaith maen ei ddisodli.
- Ni ddylid defnyddio mortar synthetig neu smentaidd oherwydd gall arwain at ddifrodi'r gwaith maen ymhellach. Ni fydd yn dderbyniol patsio â sment.
- Dylai'r gwaith pwyntio bob amser fod yn wannach na'r meini o'i amgylch. Ar y cyfan, mae mortarau caled, dwys yn cynyddu yn hytrach na lleihau'r risg y bydd dŵr yn ymdreiddio a'r meini'n dirywio. Felly, dylid defnyddio mortar calch i bwyntio gan mwyaf. Ni ddylid fyth ddefnyddio sment llwyd caled.

Ffryntiadau wedi'u rendro a'u peintio

- Dylid ceisio atgyweirio hen blaster yn hytrach nag adnewyddu'r rendrad yn llwyr.
- Dylai unrhyw atgyweiriadau fod mor debyg â phosib i'r plaster cefnu a'r plaster wyneb o'i amgylch. Dylid seilio gwead a thrwch yr haenau ar haenau'r plaster gwreiddiol.
- Ar y cyfan, nid yw rendradau sment caled yn cydweddu ag adeiladau traddodiadol. Mae plasterau calch yn fwy mandyllog a hyblyg, gan ganiatáu i'r adeilad "anadlu".
- Dylid defnyddio lliwiau sy'n hanesyddol addas ar gyfer yr adeilad a'r ardal o'i amgylch.
- Dylai'r lliwiau berthyn i nodweddion pensaernïol yr adeilad cyfan. Awgrymir palet a allai fod yn addas ar y dudalen nesaf. Dylai'r paent fod yn fandyllog.

Deunyddiau blaen y siop

Dylai'r adeilad y maent yn rhan ohono ddylanwadu ar y deunyddiau a ddefnyddir ar gyfer blaenau siopau unigol. Dylai deunyddiau traddodiadol, fel pren wedi'i beintio, fod yn fan cychwyn cyffredin.

Bydd mwy o sgôp i ddefnyddio deunyddiau modern ar adeiladau mwy newydd yn y dref. Fodd bynnag, rhaid i ddylunwyr osgoi defnyddio dalennau acrylig, Perspex, plastig, alwminiwm â gorffeniad naturiol safonol a phren meddal heb ei beintio.

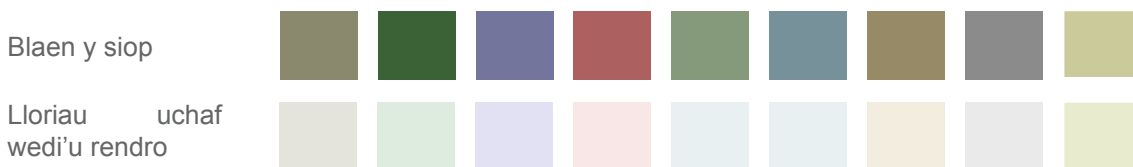
Lliw

Ni fyddwn yn annog cynlluniau lliwiau di-chwaeth neu orliwgar. Gall cyfuniadau o baent monoton a thawel gyda gorffeniad mat greu cynllun chwaethus o ansawdd uchel. Bydd y mathau hyn o liwiau'n hybu delwedd soffistigedig a bydd yn briodol ar gyfer y cyd-destun treftadaeth. Dylid osgoi paent sglein oherwydd gall ymddangos yn goegwych. Pren wedi'i beintio sydd orau, yn hytrach na phren caled â staeu neu farnais.

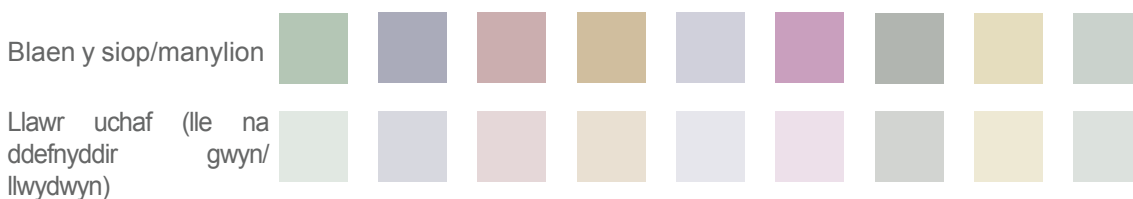
Dylid ystyried paent a phigmentau organig heb dddyddion ar gyfer pob adeilad. Edrychwch ar siartiau lliwiau hanesyddol arbenigol y gwneuthurwyr paent ar gyfer adeiladau o gyfnod penodol.

O beintio blaenau siopau ac adeiladau wedi'u rendro mewn lliwiau cadwraeth fflat, bydd yn cyfrannu at ymddangosiad unfurf a chyflenwol, ond bydd yn dal i roi cyfle i ddefnyddio arddull bersonol neu gorfforaethol. Bydd hyn, law yn llaw â'r adeiladau bric, terracotta a meini anorffenedig, yn creu amgylchedd hanesyddol deniadol.

Dylai lliwiau blaenau siopau ac adeiladau wedi'u rendro adlewyrchu cymeriad hanesyddol y bensaerniaeth. Dylid ystyried lliwiau dyfnach ar gyfer blaenau'r siopau yn y prif ardaloedd masnachol, fel y Stryd Fawr. Mae siopau gwreiddiol yr ardal yn dyddio o'r cyfnod Fictoraidd ac Edwardaidd. Yn draddodiadol, byddai'r rhain wedi'u peintio mewn lliwiau dyfnach. Mae lliwiau dyfnach yn creu cyferbyniad rhwng blaen y siop a'r arddangosfa yn y ffenestr, gan dynnu sylw at y nwyddau sydd ar werth. Awgrymir rhai cyfuniadau o liwiau a all fod yn briodol isod:



Yn y strydoedd ochr llai, lle ceir cymysgedd o unedau preswyl a masnachol, dylid defnyddio lliwiau ysgafnach i arddangos y newid o ran defnydd a'r gwahaniaeth o ran maint a chymeriad.



Isod, nodir rhai syniadau o'r mathau o liwiau y bydd y Cyngor Sir yn eu hannog. Mae codau RAL y lliwiau sy'n cyd-fynd â'r palet hwn fel a ganlyn:

- RAL 9007 - Grey aluminium
- RAL 7032 - Pebble Grey
- RAL 5014 - Pigeon Blue
- RAL 3016 - Coral Red
- RAL 6013 - Reed Green
- RAL 5023 - Distant Blue
- RAL 6034 - Pastel Turquoise

Yn gyffredinol, dylid defnyddio lliwiau ysgafnach ar gyfer lloriau uchaf adeilad (os ydynt wedi'u rendro) i greu cyferbyniad priodol. Os oes awydd arnoch wyro oddi wrth hyn (drwy ddefnyddio lliw ysgafnach ar flaen y siop efallai), dylech ddangos rhinweddau gwneud hynny, a dylai fod yn briodol ar gyfer yr adeilad a'r cyd-destun uniongyrchol.

Canllawiau yw'r lliwiau a nodwyd ar y dudalen flaenorol ac nid rheolau. Mae'n bwysig bod yr ymgeiswyr yn ystyried anghenion eu hadeilad, yn ogystal â'u dawn ddylunio, pan fyddant yn dewis palet lliwiau. Serch hynny, mae'n bwysig bod modd i'r ymgeiswyr ddangos y bydd eu cynigion yn ychwanegu at ansawdd a chymeriad y stryd.

Addurniadau

Mae sgôp i ychwanegu elfennau ychwanegol at yr adeilad a fydd yn cyfoethogi'r ffyrntiad a'r strydlun. Gellir cynnwys bracedi ar gyfer basgedi crog, ond rhaid iddynt fod yn rhan annatod o'r dyluniad ac nid yn ychwanegiad diweddarach. Dylent hefyd gydweddu â chymeriad cyffredinol yr adeilad a blaen y siop. Gall basgedi crog wedi'u cynnal yn dda gael cryn effaith ar ganolfan fanwerthu. Mae planhigion mewn potiau hefyd yn croesawu ymwelwyr â'r busnes, ond rhaid gofalu nad ydynt yn rhwystro pobl rhag mynd i'r uned yn hwylus.

Gall elfennau addurniadol eraill, fel goleuadau, heyrn drysau a theils, sicrhau bod yr adeilad yn gyfoethog ac yn neilltuol, yn ogystal â chyfrannu at ganol tref o ansawdd uchel.



Mae cynllun lliwiau a ystyriwyd yn ofalus, ynghyd â basgedi crog a blychau ffenestr, yn cyfrannu at greu strydlun deniadol.

Paratowyd y Canllawiau Cynllunio Atodol hyn i godi safon gyffredinol dyluniad yr adeiladau masnachol yng nghanol tref Aberystwyth.

Gall ansawdd dyluniad ffasadau adeiladau'r dref a'r sylw a roddir i waith cynnal a chadw ac atgyweirio gael cryn effaith ar ansawdd gweledol, hynodrwydd a hunaniaeth y dref. Mae hyn yn arbennig o bwysig o gofio bod y dref wedi'i dynodi'n Ardal Gadwraeth.

Mae'n eithriadol o bwysig dylunio'r ffasadau gan roi sylw priodol i'w cyd-destun, eu maint a'u pwysigrwydd yn y strydlun cyffredinol. Os byddwn yn tybio na fydd ffasâd arfaethedig yn cydweddu â'i gyd-destun, ni fydd yn dderbyniol. Mae angen i'r dyluniadau gyfoethogi cymeriad yr ardal y maent yn rhan ohoni, yn enwedig yn achos adeiladau rhestredig.

Gall dyluniad blaenau siopau a ffasadau adeiladau cymharol fodern, hyd yn oed, chwarae rôl bwysig o ran creu treflun o ansawdd uchel. Mae'n bwysig dangos eich bod wedi rhoi sylw i gymeriad y dref a mesuriadau elfennau hanesyddol nodweddiadol wrth baratoi cynlluniau cyfoes mewn canolfan hanesyddol.

Bydd ceisiadau cynllunio ar gyfer gwelliannau, atgyweiriadau ac addasiadau i ffasadau adeiladau sy'n dangos eu bod yn gydnaws â'r canllawiau hyn yn fwy tebygol o gael eu hystyried yn ffafriol gan Gyngor Sir Ceredigion.