

# Cynllun Bro Aberystwyth



Funded by  
UK Government  
Wedi ei ariannu gan  
Llywodraeth y DU



Cyngor Sir  
**CEREDIGION**  
County Council



Green Deal  
Energy for  
Growth  
Energy for  
Growth  
Energy for  
Growth



Llywodraeth Cymru  
Welsh Government

Rhagair

Prosiectau Allweddol

## 1. Cyflwyniad

- 1.1 Trosolwg
- 1.2 Ynghylch Aberystwyth
- 1.3 Data Allweddol ar gyfer Aberystwyth
- 1.4 Byd wedi'i Newid gan Covid-19

## 2. Cynllun Bro

- 2.1 Cyd-destun
  - 2.1.1 Cysylltiadau â Chynlluniau Eraill
  - 2.1.2 Cyswllt â Pholisi
  - 2.1.3 Themâu Cynllun Bro Ceredigion
  - 2.1.4 Deddfwriaeth Llesiant
  - 2.1.5 Diben a Budd y Cynllun
- 2.2 Dull
  - 2.2.1 Ffiniau'r Cynllun Bro
  - 2.2.2 Gweithredu Cymunedol
  - 2.2.3 Ymatebion

## 3. Gweledigaeth

- 3.1 Gweledigaeth a Strategaeth
- 3.2 Pwyntiau Ffocws
- 3.3 Blaenoriaethau

## 4. Themâu ac Amcanion

- 4.1 Llesiant
  - 4.1.1 Camau Gweithredu
- 4.2 Creu Lleoedd
  - 4.2.1 Darpariaeth y Gymuned
  - 4.2.2 Camau Gweithredu
- 4.3 Treftadaeth a Diwylliant
  - 4.3.1 Camau Gweithredu
- 4.4 Yr Economi
  - 4.4.1 Busnesau Lleol
  - 4.4.2 Camau Gweithredu
- 4.5 Yr Amgylchedd
  - 4.5.1 Camau Gweithredu

Bu Aberystwyth yn destun nifer o gynlluniau sydd wedi mynd a dod, ond y Cynllun Bro hwn yw'r cyntaf i ddod oddi wrth bobl ardal Aberystwyth. Cafodd ei ddatblygu yn seiliedig ar syniadau a sylwadau pobl a phartneriaid lleol. Wrth symud ymlaen, gobeithiwn y gall gyfrannu mewn modd defnyddiol at ddatblygiad a ffyniant parhaus Aberystwyth a phentrefi cyfagos Llanbadarn Fawr a Waunfawr.

Er eu bod ar wahân yn weinyddol, mewn sawl ffordd mae'r tair cymuned yn ffurfio un bloc trefol ac iddo ardaloedd gwledig cyfagos. Yn ystod cyfyngiadau symud 2020, byddai nifer o bobl allan yn gwneud eu hymarfer corff dyddiol wedi cerdded o amgylch dwy, os nad tair, o'r ardaloedd cymunedol hyn. Felly, mae Cynghorau Cymuned y Faenor a Llanbadarn Fawr o'r farn ei bod yn gwneud synnwyr perffaith i'r tair cymuned gydweithio, ac ymgysylltu â'i gilydd, er mwyn helpu i greu cynlluniau synhwyrol, hirdymor ar gyfer dyfodol yr ardal gyfan sydd wedi'i chynnwys yn y ddogfen hon.

Bu'n bleser cydweithio fel cynghorau tref a chymuned a gwrando ar weledigaeth ein preswylwyr ar gyfer eu hardal, a hyderwn y bydd y cynllunwyr yn ystyried llais ein cymunedau o ddifrif. Mae'r Cynllun Bro cyntaf erioed yn ddechrau ar y daith i fwy o ymgysylltu yn y dyfodol. Mae i'w groesawu a'i ddathlu.



Glan y môr Aberystwyth



- ① Llyfrgell Genedlaethol Cymru
- ② Gorsaf Drenau Aberystwyth
- ③ Yr Hen Swyddfa'r Post
- ④ Y Pier Brenhinol
- ⑤ Tir y Castell, Aberystwyth
- ⑥ Marina Aberystwyth
- ⑦ Hen Goleg, Prifysgol Aberystwyth



Golygfa o Lyfrgell Genedlaethol Cymru

### 1.1 Trosolwg

Mae Cynlluniau Bro yn galluogi cymunedau i ymgysylltu'n greadigol â'r broses gynllunio i lunio cynllun dan arweiniad y gymuned sy'n darparu manylion ar gyfer yr ardal leol, ac sy'n adlewyrchu ei hynodrwydd ac yn mynd i'r afael â materion penodol i'r gymuned honno.

Mae Cynllun Bro Aberystwyth wedi cael ei ddatblygu gan y Cynghorau Tref a Chymuned a'r gymuned fusnes, a hynny ar y cyd â'r bobl leol a Chyngor Sir Ceredigion, ac mae'n cynnig rhai syniadau ar gyfer newid cadarnhaol yn Aberystwyth a'r wardiau cyfagos.

### 1.2 Ynghylch Aberystwyth

A hithau'n dref yng Ngogledd Ceredigion ar arfordir gorllewinol Cymru sy'n enwog am ei machludoedd haul a'r drudwy tymhorol, mae beirdd ac awduron wedi ysgrifennu am Aberystwyth, ond sut y gallwn grynhoi gwir hanfod y dref?

Mae'r dref wedi'i lleoli rhwng tri bryn sy'n dominyddu'r nenlinell – bryngaer Oes Haearn Pen Dinas i'r De, Craig-glais i'r Gogledd, a Phenglais i'r Dwyrain. Yn wynebu'r gorllewin y mae dau draeth, glan y môr sy'n meddu ar yr Hen Goleg, harbwr a marina lle mae afonydd Rheidol ac Ystwyth yn ymgorddeddu am ychydig, pier, ac adfeilion castell. Ar un adeg, câi'r castell ei rancio ymhlith y goreuon yng Nghymru, ond dygwyd y rhan fwyaf o gerrig y castell ers tro i adeiladu cartrefi lleol.

Roedd cloddio am arian a phlwm yn y gefnwlad wledig wedi cefnogi twf y dref hyd at y 18fed a'r 19eg ganrif, pan ddaeth y porthladd i fod yn brif gyflogwr. Arferai'r harbwr fod yn ail borthladd mwyaf prysur Cymru.

Mae Aberystwyth wedi bod yn boblogaidd fel cyrchfan glan môr ers diwedd y 19eg ganrif, a bu i ymgynghoriad mawr ar dwristiaeth ychydig flynyddoedd yn ôl ddisgrifio Aberystwyth fel 'tref glan môr hanfodol Gymreig' ac, er bod hyn yn wir, mae Aberystwyth a'r ardal ehangach yn fwy na hynny.

Mae'n amlwg bod ei hunaniaeth Gymreig o bwys mawr, fel yr amlygwyd yn glir gan y cyfranogwyr yn yr ymgynghoriad i lunio'r Cynllun Bro hwn, a nododd y dylai Aberystwyth ddiogelu a datblygu ei hunaniaeth o fod yn dref Gymreig, a hynny

mewn perthynas â'r iaith a'r diwylliant fel ei gilydd. Mewn gwirionedd, disgrifiwyd y dref fel calon ddiwylliannol Cymru, a chefnogir ei hunaniaeth gan gefnwlad wledig sy'n cynnwys cyfoeth o ffermydd teulu a chymunedau gwledig sydd hefyd yn cyfrannu at gyfoeth yr economi leol, yn ogystal ag at iechyd a llesiant y preswylwyr. Mae'r sefydliadau cenedlaethol a leolir yma, megis Prifysgol Aberystwyth a'r Llyfrgell Genedlaethol, yn darparu cyflogaeth a hefyd yn diogelu ein hanes, ein hiaith a'n diwylliant. Mae Prifysgol Aberystwyth, yn benodol, hefyd wedi denu elfen ifanc a chosmopolitan i'r dref.

Mae adeiladau eiconig megis yr Hen Goleg, y Llyfrgell Genedlaethol ac eglwysi poblogaidd, a siopau a thai hanesyddol, yn ychwanegu cyfoeth at y bensaerniaeth leol, cyfoeth y mae'r preswylwyr yn eiddgar i'w warchod, gan dderbyn ar yr un pryd y gall eu haddasu mewn modd sensitif ddiwallu anghenion modern.

I'r bobl sy'n byw yma, mae Aberystwyth a'r ardal gyfagos yn unigryw, a gwarchod yr unigrywiaeth a'r ansawdd hwn ym mhob agwedd a fydd yn sicrhau llwyddiant economaidd cynaliadwy yn y dyfodol.

### 1.3 Data Allweddol ar gyfer Aberystwyth

Er mwyn gosod y cefndir ar gyfer ein tref, mae'n ddefnyddiol cydnabod ei phwysigrwydd rhanbarthol. Mae gwybodaeth bellach ac ystadegau allweddol yn cynnwys y canlynol:

Yn ôl cyfrifiad 2021, mae gan Aberystwyth boblogaeth o tua 10,700 o gymharu â 18,965 yn ôl cyfrifiad 2011.

Mae Mynegai Amddifadedd Lluosog Cymru (MALIC) yn rancio pob ardal fach yng Nghymru o 1 (mwyaf difreintiedig) i 1,909 (lleiaf difreintiedig). Yn Aberystwyth, yr ardal fwyaf difreintiedig yw Penparcau, sydd yn safle 533. Mae sawl ardal arall yn perthyn i'r categori lleiaf difreintiedig, gan gynnwys Bronglais, Rheidol, a De Llanbadarn Fawr (StatsCymru).

Mae Ward Tref Aberystwyth, sydd â 40% o siaradwyr Cymraeg, wedi gweld gostyngiad o 2% ers cyfrifiad 2011.

### 1.4 Byd wedi'i Newid gan Covid-19

Mae Covid-19 nid yn unig wedi amharu ar ein bywydau bob dydd ac achosi llawer o dorcalon, mae hefyd wedi rhoi cyfle i ni ailfeddwl am y lleoedd yr ydym am fyw, gweithio a chwarae ynddynt. Yn ystod y pandemig, daeth manau gwyrdd yn yr awyr agored i fod yn fwyfwy hanfodol ar gyfer llesiant pobl, ac yn y cynllun hwn bwriadwn ddiogelu a gwella'r gofodau cymunedol gwerthfawr hyn. Mae angen i ni ailadeiladu cymdeithas wyrddach, lanach sy'n parchu ein hamgylchedd ac sydd â datgarboneiddio a chyfiawnder cymdeithasol yn ganolog iddi.

Mae ar breswylwyr lleol o bob oed angen manau da a fforddiadwy i fyw ynddynt, lle gallant fwynhau ymdeimlad cryf o gymuned a theimlo'n ddiogel. Mae angen i'r manau hyn fod yn hygyrch ar droed, ar feic ac ar drafnidiaeth gyhoeddus. Mae i Aberystwyth hunaniaeth gref ac ymdeimlad o gymuned, elfennau y mae'n rhaid eu diogelu a'u gwella trwy gynllunio ac asesu datblygiadau newydd yn ofalus.

Allwedd:

- Ward cymuned Aberystwyth
  - Wardiau cymunedau cyfagos
  - Prifffordd
- (Ffiniau wardiau cymunedol 2022)



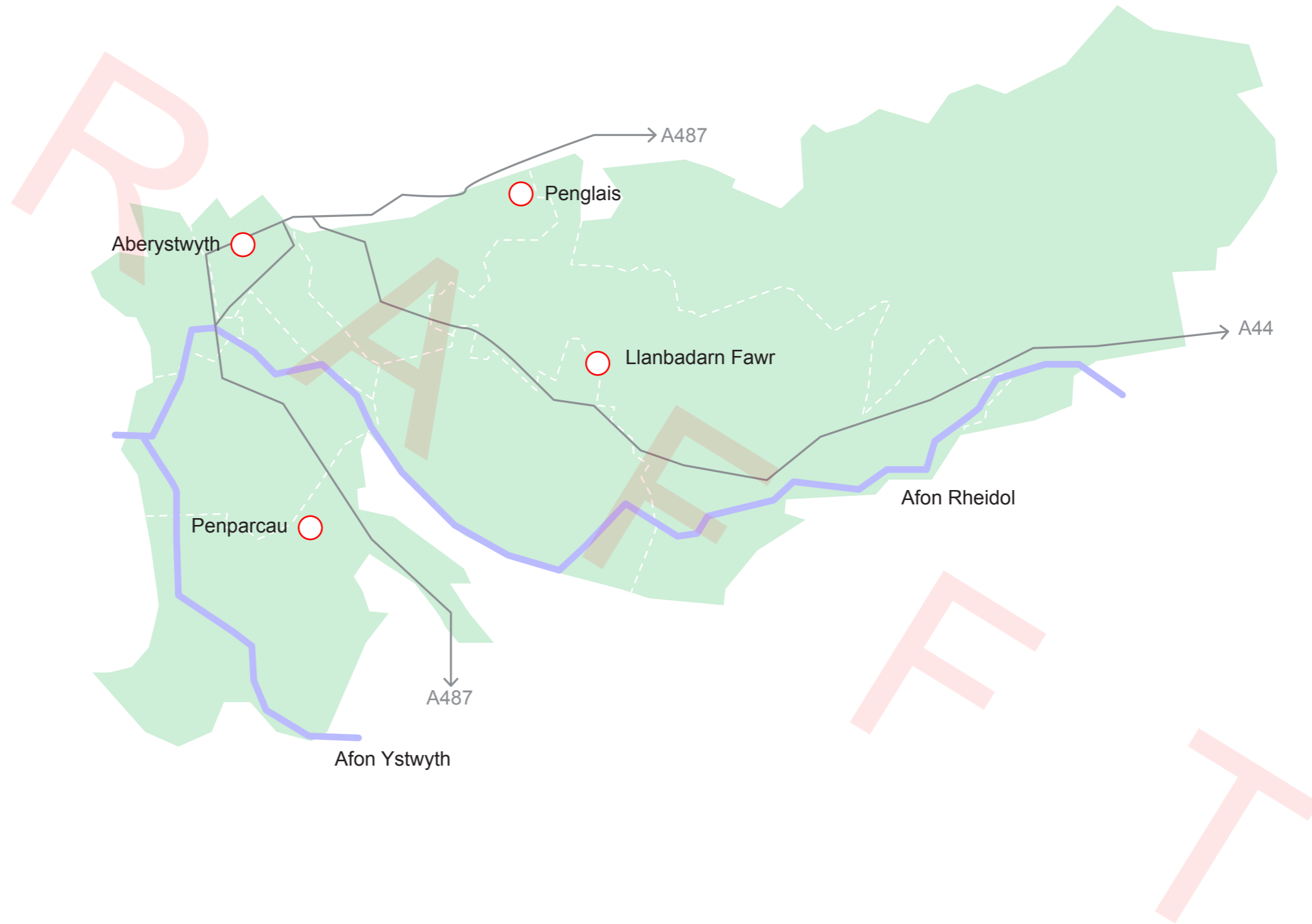
# Cynllun Bro Aberystwyth 1. Cyflwyniad

Mae'r data ar y dudalen ganlynol yn seiliedig yn bennaf ar yr Ardaloedd Cynnyrch Ehangach Haen Is (LSOAau) gyferbyn.

Allwedd:

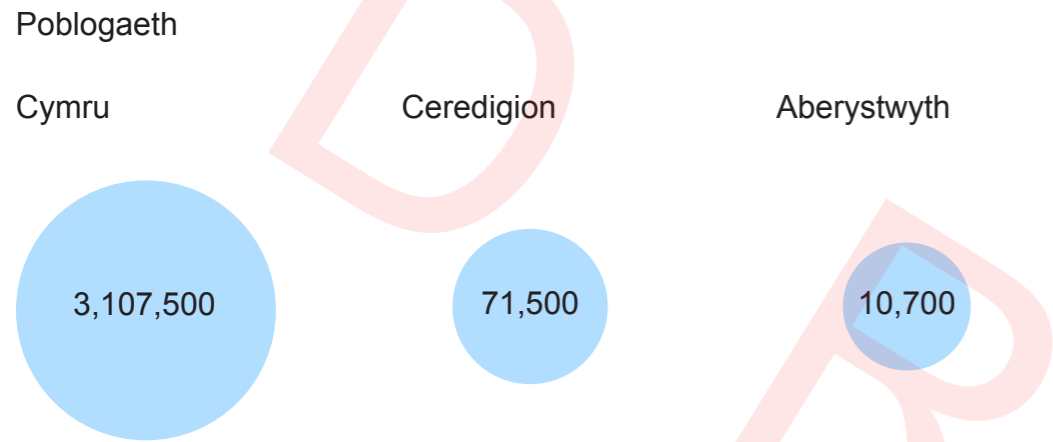
● Aberystwyth (LSOA 2021)

— Priffordd

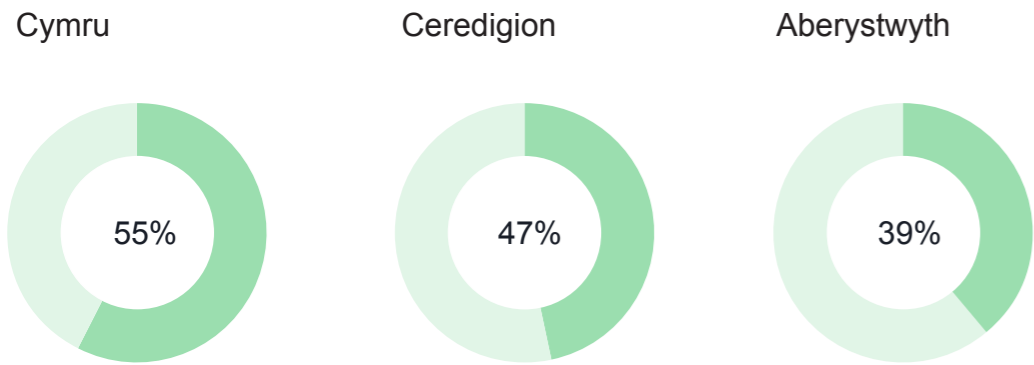


# Cynllun Bro Aberystwyth

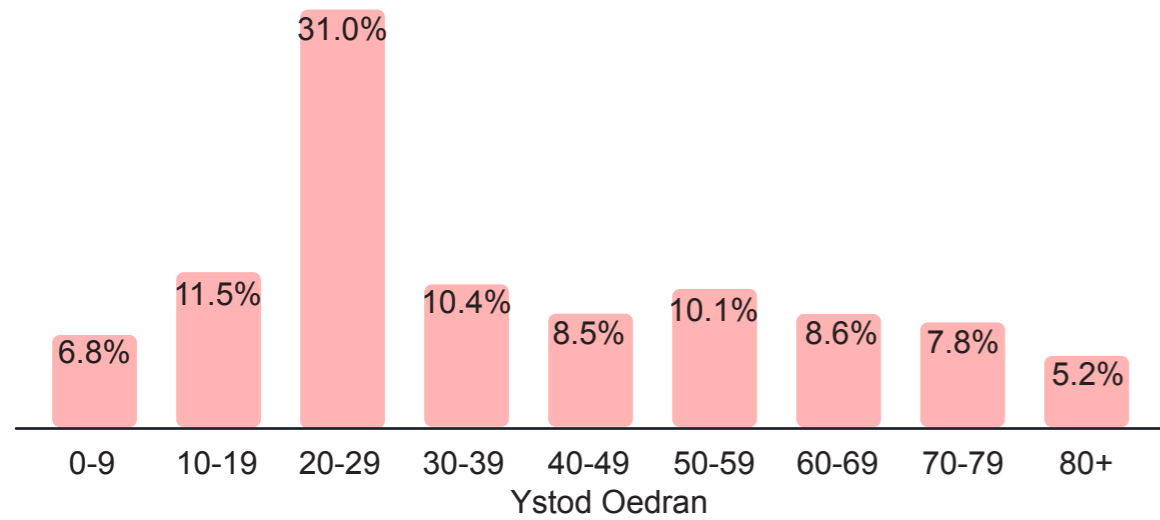
## 1. Cyflwyniad



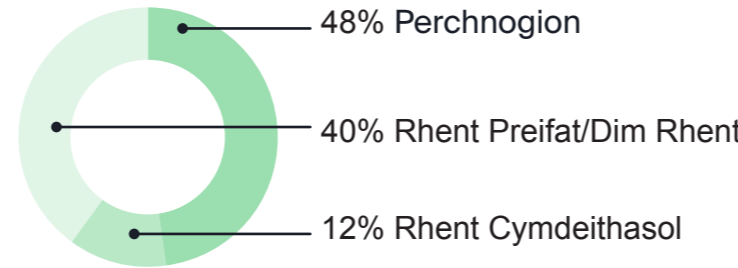
% Poblogaeth a Ddynododd Cymraeg yn Unig



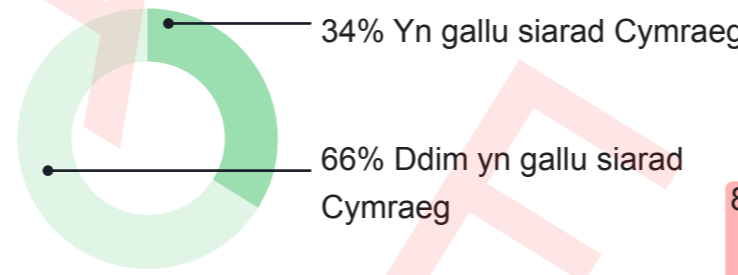
% Grwpiau Oedran Poblogaeth yn Aberystwyth



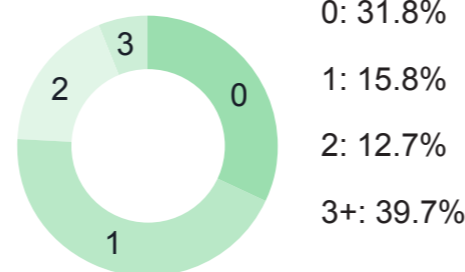
Deiliadaeth Aelwydydd yn Aberystwyth



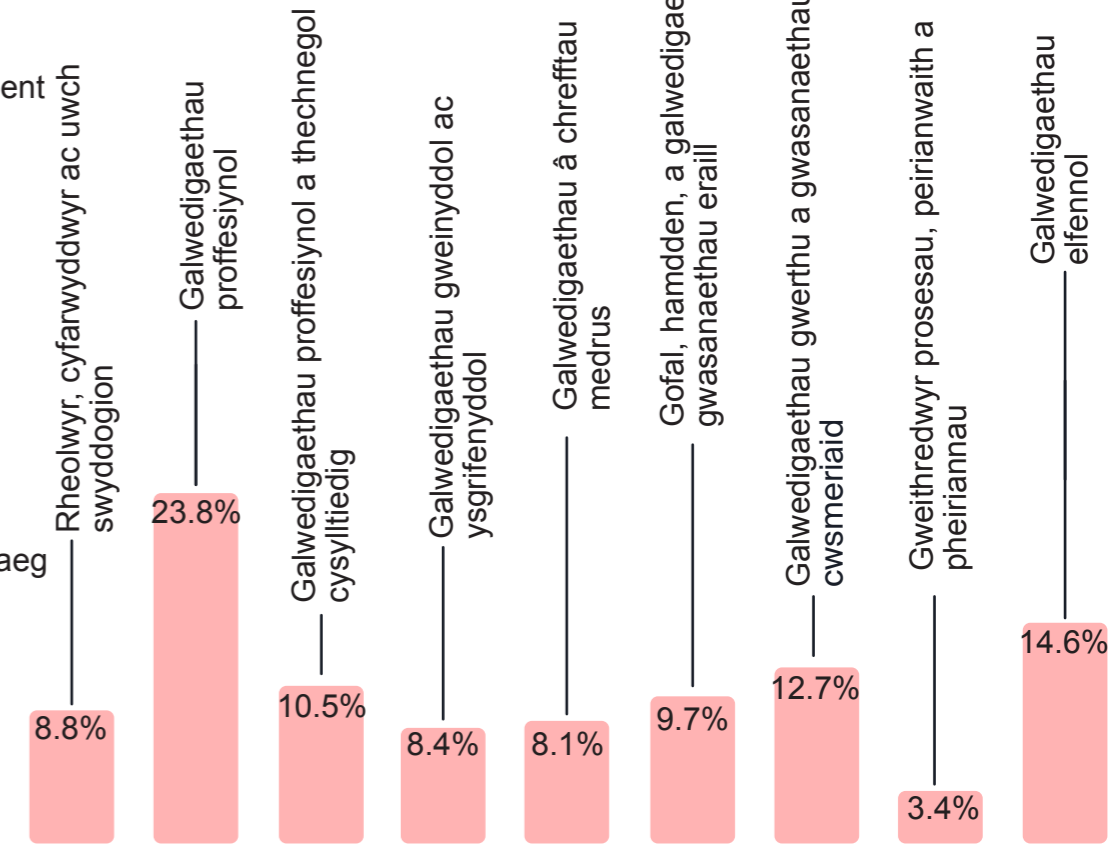
Y Gymraeg yn Aberystwyth



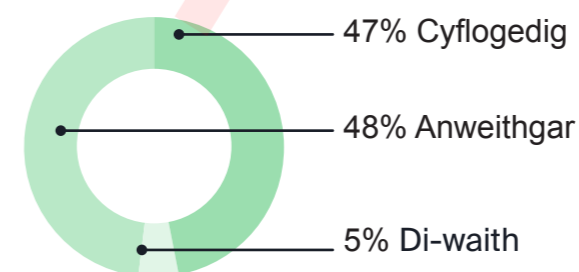
Ceir/Faniau fesul Aelwyd yn Aberystwyth



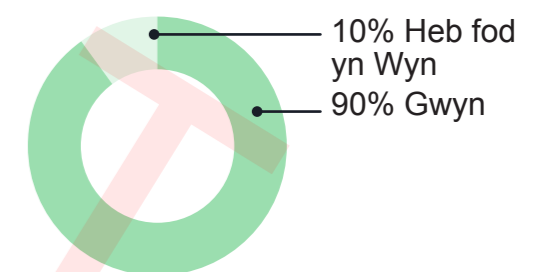
% Dadansoddiad o'r Galwedigaethau yn Aberystwyth



% Gweithgarwch Economaidd yn Aberystwyth



Ethnigrwydd yn Aberystwyth



Ffynhonnell y data: NOMIS, Cymru, 2021





Sesiwn ymgysylltu ar gyfer Strategaeth Adfywio Aberystwyth, Tachwedd 2022

2.1 Y Cyd-destun

Mae Cynlluniau Bro yn ategu cynlluniau datblygu statudol sydd mewn bod ac yn mynd i'r afael â materion ar raddfa gymunedol, megis cynllunio cyfleusterau cymunedol a manau agored. Maent yn gweithredu fel mecanwaith i gymunedau ymgysylltu mewn modd creadigol â'r broses gynllunio.

2.1.1 Cysylltiadau â Chynlluniau Eraill

Mae'n ofynnol i awdurdodau cynllunio lleol baratoi cynllun ar gyfer eu hardal a elwir yn Gynllun Datblygu Lleol (CDLI). Mae hwn yn nodi amcanion yr awdurdod mewn perthynas â datblygu a defnyddio tir yn ei ardal, ynghyd â'i bolisïau cyffredinol ar gyfer gweithredu'r amcanion hynny.

Ym mis Ebrill 2013, mabwysiadodd Cyngor Sir Ceredigion Cynllun Datblygu Lleol Ceredigion yn ffurfiol. O ganlyniad, rhaid i ddatblygiad arfaethedig gael ei ystyried yn unol â'r polisïau a geir yn y cynllun hwn. Yn dilyn hynny, cyflwynodd Llywodraeth Cymru y Cynlluniau Bro, sy'n ychwanegu manylion at y broses o gynllunio datblygu statudol, ac yn ymhelaethu ymhellach ar y cynnwys. Er bod Cynlluniau Bro yn ddogfennau anstatudol a all ddarparu cymorth i gyflawni'r gwaith, cânt eu paratoi i'r diben o ddod yn Ganllawiau Cynllunio Atodol (SPG) yn y dyfodol.

Mae'r canllawiau hyn a arweinir gan y gymuned yn helpu i gyflawni dyheadau lleol a gwella llesiant cymunedol. Caiff Cynlluniau Bro eu llywio gan bolisi, ond maent hefyd yn cynnig cyfle i lywio a llunio strategaethau lleol a chenedlaethol tymor hwy.

Cenedlaethol

Cymru'r Dyfodol

Polisi Cynllunio Cymru

Nodiadau Cyngor Technegol, cylchlythyrau, llythyrau gweinidogol. Mae Polisi Cynllunio Cymru yn pennu'r egwyddorion ar gyfer y system gynllunio yng Nghymru.

Cynlluniau Llesiant

Strategaethau, cynlluniau a thydolaeth lleol/rhanbarthol.

Llawlyfr Rheoli Datblygu

Llawlyfr Cynlluniau Datblygu

Lleol

Cynlluniau Datblygu

Canllawiau Cynllunio

Cymunedol

Cynlluniau Bro

Cyd-destun y Cynllun Bro o fewn polisi, deddfwriaeth a chanllawiau cynllunio

### 2.1.2 Cyswllt â Pholisi

Mae pob prosiect a amlinellir yn y Cynllun Bro yn bodloni'r ddyletswydd a bennir dan Ddeddf Llesiant Cenedlaethau'r Dyfodol (Cymru) 2015, sef cyflawni'r 'Egwyddor Datblygu Cynaliadwy' trwy'r pum ffordd o weithio: Cydweithredu, Integreiddio, Cymryd rhan, Meddwl yn yr hirdymor ac Atal.

Mae pum egwyddor allweddol 'Polisi Cynllunio Cymru: Rhifyn 11' wedi cael eu hystyried yn rhan o'r broses ar gyfer llunio prosiectau Cynllun Bro.

Mae'r rhain yn cynnwys:

- Tyfu ein heconomi mewn modd cynaliadwy.
- Gwneud y defnydd gorau o adnoddau.
- Hwyluso amgylcheddau hygyrch ac iach.
- Creu a chynnal cymunedau.
- Hyrwyddo gwarchodaeth amgylcheddol a chyfyngu ar effaith amgylcheddol.

### 2.1.3 Themâu Cynllun Bro

Mae yna bum thema Cynllun Bro graidd sy'n darparu strwythur ac yn ei gwneud yn bosibl i brosiectau a chamau gweithredu fod yn gyson â blaenoriaethau lleol, rhanbarthol a chenedlaethol. Tra bo cynnwys y Cynllun Bro hwn a'r set o is-themâu yn unigryw i Aberystwyth, mae'r categorïau'n gyffredin ledled pob tref yng Ngheredigion. Mae pob un o'r themâu'n cael eu llywio gan ddeddfwriaeth, polisi, a dyheadau cymunedol. Mae'r disgrifyddion cefndir canlynol yn darparu fframwaith ar gyfer strwythuro'r Cynllun Bro:

#### Llesiant:

Meddwl am effaith hirdymor penderfyniadau, a darparu cymorth i'r gymuned leol atal problemau parhaus megis tlodi, anghydraddoldebau iechyd a newid yn yr hinsawdd. Nod y camau gweithredu hyn yw lleihau'r gwahaniaethau o fewn cymunedau a chreu amodau sy'n galluogi pobl i fyw a gweithio mewn lleoedd diogel, bywiog. Mae'r thema'n cyd-fynd â nodau Deddf Llesiant Cenedlaethau'r Dyfodol (Cymru) 2015 ac egwyddorion datblygu cynaliadwy.

#### Creu Lleoedd:

Mabwysiadu agwedd gyfannol at gynllunio a dylunio gofodau. Mae creu lleoedd yn tynnu ar

botensial ardal i greu datblygiad o ansawdd uchel a manau cyhoeddus sy'n hybu ffyniant, iechyd, hapusrwydd a llesiant pobl. Dylai hyn arwain at ddatblygu gofodau nodedig a bywiog sy'n cryfhau'r berthynas rhwng pobl a lleoedd. Mae'r thema'n ymateb i Polisi Cynllunio Cymru: Rhifyn 11 ac mae'n ymgorffori gwerthoedd Siarter Creu Lleoedd Cymru.

#### Treftadaeth a Diwylliant:

Diogelu'r dreftadaeth ranbarthol unigryw a'r asedau diwylliannol cyfoethog sy'n bresennol yn y dref. Nod y camau hyn yw datblygu'r cymeriad hanesyddol sy'n denu pobl i ymweld â'r ardal ac i fyw ynnddi. Mae'r thema'n cymhwyso egwyddorion cadwraeth ac yn helpu i feithrin dealltwriaeth o werth treftadaeth llawer o nodweddion hanesyddol lleol – rhan hanfodol o hunaniaeth ddiwylliannol Ceredigion. Mae'r thema'n cyd-fynd â'r Cynllun Gwerthuso a Rheoli Ardal Gadwraeth.

#### Yr Economi:

Datblygu rhaglen buddsoddiad mewn adfywio dargededig sy'n cynnal economi ffyniannus gynaliadwy. Mae hyn yn mynd i'r afael â heriau allweddol i gyflawni gweledigaeth o economi sy'n darparu dyfodol cynaliadwy ar gyfer pawb sy'n dewis byw a gweithio yn y gymuned leol. Mae'r thema'n gysylltiedig â pholisi a chymorth adfywio lleol, rhanbarthol a chenedlaethol i wella canol trefi. Mae'r agwedd hon ar y Cynllun Bro yn cael ei llywio gan Strategaeth Adfywio Aberystwyth (2023), ynghyd â chonsensws cyffredinol ynghylch prosiectau ac ymyraethau allweddol sydd wedi llywio cymeradwyaeth y Cyngor Tref.

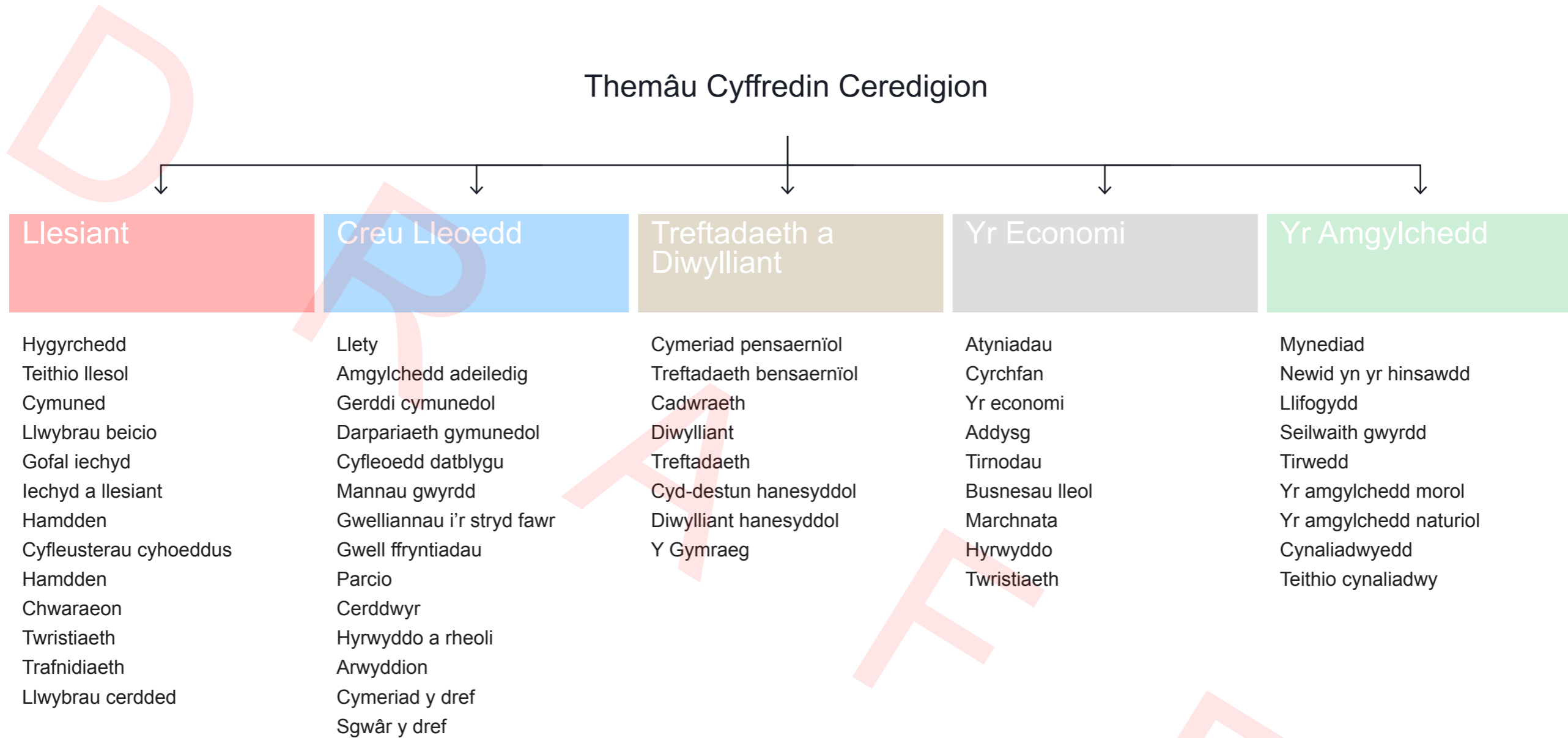
#### Yr Amgylchedd:

Creu cymunedau gwyrddach, cynaliadwy ac iddynt gysylltiadau da, sy'n cymryd camau i leihau allyriadau carbon a gwella bioamrywiaeth. Mae hyn yn cynnwys hyrwyddo'r amgylchedd lleol a rheoli adnoddau naturiol mewn modd cynaliadwy. Mae'r thema'n hyrwyddo amcanion sirol a chenedlaethol, yn ogystal â thargedau allyriadau carbon i ddiogelu'r amgylchedd ar gyfer cenedlaethau'r dyfodol. Caiff y thema ei llywio gan y cynllun seilwaith Gwyrdd a Glas ar gyfer y dref a chyfleoedd allweddol yr hoffai'r Cyngor Tref eu symud yn eu blaen a'u blaenoriaethu.



Afon Ystwyth

## Themâu Cyffredin Ceredigion



### 2.1.4 Deddfwriaeth Llesiant

Cymru oedd y wlad gyntaf i ddeddfu Llesiant yn y gyfraith ac mae'r deddfwriaeth hon yn treiddio i lawr i bob prosiect a chynllun yng Nghymru. Mae'r nodau llesiant a'r pum ffordd o weithio sy'n rhan o Ddeddf Llesiant Cenedlaethau'r Dyfodol (Cymru) 2015, fel y'u hamlinellir ar lefel leol yng Nghynllun Llesiant Lleol Ceredigion 2018-2023, wedi llywio datblygiad y Cynllun Bro hwn.

Mae cynllun llesiant Cyngor Tref Aberystwyth yn nodi ei gyflawniadau a'i ddyheadau yn unol â'r saith nod llesiant cenedlaethol. Mae'r adborth gan y gymuned wrth lunio Cynllun Bro Aberystwyth yn cyd-fynd yn agos â phrif nodau'r Cyngor Tref, sef diogelu'r Gymraeg a diwylliant Cymru, yr amgylchedd, a thirwedd hanesyddol Aberystwyth, yn ogystal â chefnogi'r economi leol. Mae 'Byw'n dda yn Aberystwyth' i'w weld ar wefan y Cyngor Tref.

Mae'r canlynol yn weithgareddau allweddol y Cyngor Tref o gymharu â'r saith nod llesiant cenedlaethol.

Aberystwyth ffyniannus:

- Yn rhoi grantiau blynyddol i grwpiau, mentrau a digwyddiadau cymunedol sy'n cefnogi'r gymuned ac yn gwella profiad ymwelwyr.
- I roi hwb i economi'r gaeaf, yn darparu goleuadau Nadolig a chyllid ar gyfer digwyddiadau i gynnu'r goleuadau.
- I roi hwb i economi'r haf, yn darparu celfi stryd o safon, a'u cynnal; cyllido a threfnu rhaglen adloniant yr haf; glanhau'r promenâd a chanol y dref; datrysiadau i atal taflu sbwriel a baw cŵn, e.e. darparu bagiau atal gwyllanod ac arwyddion pwrpasol.
- Yn gweithio mewn partneriaeth, megis gyda Menter Aberystwyth, i wella ffyniant Aberystwyth.
- Polisi caffael lleol.

Aberystwyth iachach:

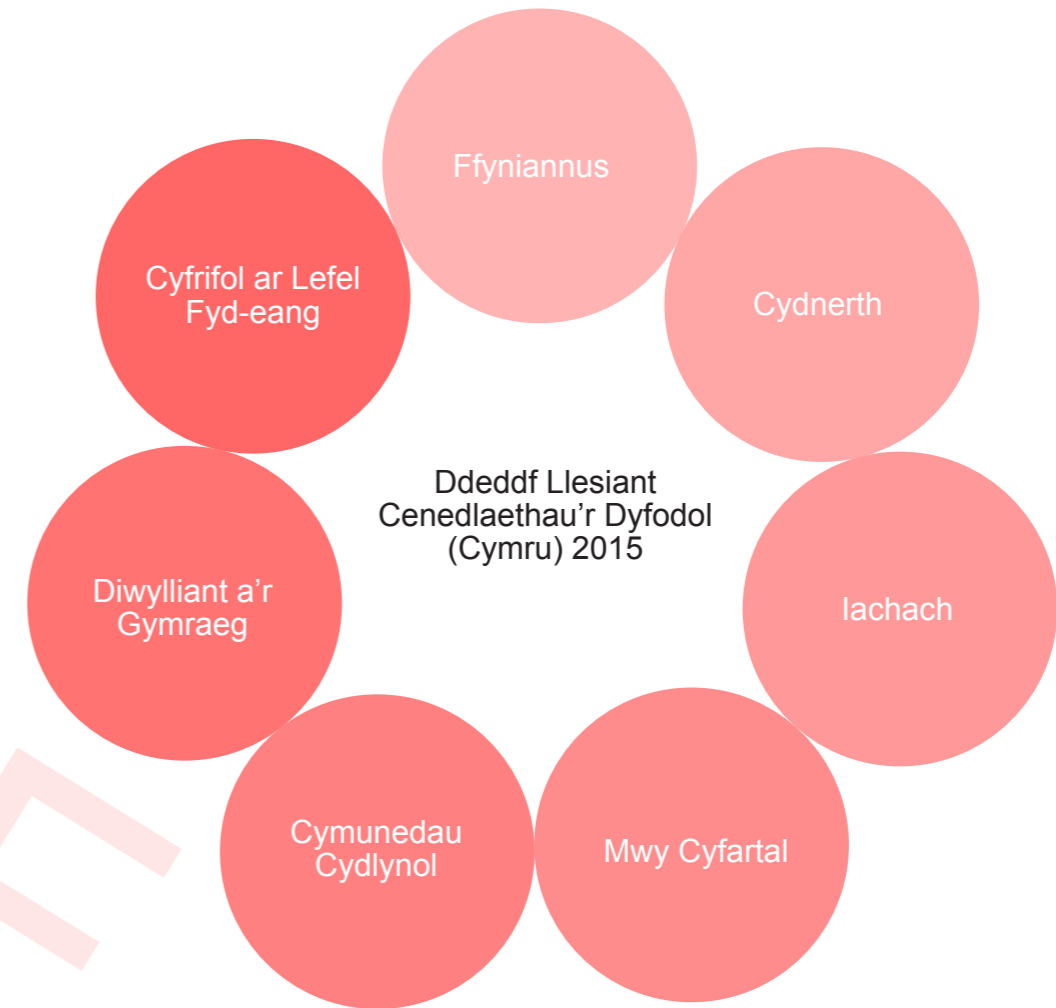
- Parciau, meysydd chwarae a rhandiroedd ar gyfer gweithgareddau iach a llesiant.

Aberystwyth fwy cyfartal:

- Yn dathlu poblogaeth amrywiol Aberystwyth – nododd datganiad swyddogol nad oes yma le i hiliaeth, estrongasedd, troseddau casineb, nac anoddefgarwch.
- Yn rhoi gwerth ar bartneriaethau gefeillio a chyfeillgarwch rhyngwladol ac yn darparu cyllid ar eu cyfer.

Aberystwyth gydnerth:

- Wedi adeiladu parc cymunedol a pharc sglefrfyrdio, ac yn eu rheoli (enillydd gwobr bioamrywiaeth genedlaethol)
- Wedi gwella Maes Gwenfrewi (Parc Ffordd y Gogledd) gyda chymorth grant Lleoedd Lleol ar gyfer Natur gan Lywodraeth Cymru – y seilwaith, mynediad, yr amrywiaeth ecolegol (30 o goed a 1,400 o blanhigion), yn ogystal â manau i dyfu bwyd cymunedol.
- Yn rheoli tri maes chwarae a'r Adizone a'r Ardal Gemau Amldeffnydd ym Mhenparcau; mae'r rhain yn darparu manau ymarfer corff gwerthfawr yn yr awyr agored.
- Cyflogwyd Rheolwr Cyfleusterau ac Asedau i reoli'r asedau sy'n bodoli, ond hefyd i ymgymryd â rhagor o brosiectau golygfa stryd.
- Rhaglen plannu coed uchelgeisiol.
- Yn darparu a rheoli 47 o randoedd.
- Wedi ysgwyddo'r cyfrifoldeb am rai o forderi blodau canol y dref a manau gwyrdd bach – y nod yw plannu planhigion lluosflwydd cyfeillgar i weny a rhagor o goed.
- Wedi plannu bylbiau cennin Pedr brodorol mewn amryw o fannau, ac yn bwriadu plannu rhagor.
- Y cyngor tref cyntaf yng Nghymru i gefnogi'r fenter diblastig; Aberystwyth oedd y dref gyntaf yng Nghymru i gyflawni statws Diblastig.
- Yn craffu'n fanwl ar geisiadau cynllunio i warchod treftadaeth hanesyddol Aberystwyth, yn ogystal â'i hamgylchedd.
- Yn lloio Cyngor Sir Ceredigion mewn perthynas â diogelu manau gwyrdd, gerddi a choed.



Y saith nod llesiant a nodir gan 'Ddeddf Llesiant Cenedlaethau'r Dyfodol (Cymru) 2015'

Aberystwyth o gymunedau cydlynus:

- Wedi prynu adeiladau hen eglwys Neuadd Gwenfrewi i ddarparu canolfan ddiwylliannol, gymunedol a dinesig.
- Yn gweithio gyda phartneriaid i drefnu, cefnogi neu ariannu gweithgareddau a digwyddiadau.

Aberystwyth â diwylliant bywiog lle mae'r Gymraeg yn ffynnu:

- Bydd swydd newydd Swyddog Digwyddiadau a Phartneriaethau yn datblygu rhaglen o ddigwyddiadau hanesyddol a diwylliannol.
- Yn darparu cymorth ariannol i grwpiau cymunedol a digwyddiadau diwylliannol.
- Yn diogelu a dathlu'r Gymraeg a diwylliant Cymru trwy'r broses gynllunio ac ymgynghoriadau'r llywodraeth.
- Yn dathlu a chefnogi amrywiaeth Aberystwyth trwy godi llais yn erbyn anghydraddoldebau.
- Yn annog cymdeithasu trwy ardaloedd chwarae, parciau a rhandiroedd, yn ogystal â thrwy ddigwyddiadau.

Aberystwyth sy'n gyfrifol yn fyd-eang:

- Yn gwella'r manau gwyrdd sydd dan ei reolaeth.
- Yn meddu ar bolisi plannu coed.
- Yn ystyried yr effaith ar yr amgylchedd wrth ymateb i geisiadau cynllunio.
- Wedi mynd ati'n weithredol i gefnogi Aberystwyth Diblastig, gan fod y cyngor cyntaf yng Nghymru i gyflawni statws Diblastig ar gyfer Aberystwyth.
- Wedi datgan argyfwng hinsawdd.
- Yn gweithredu strategaethau i leihau sbwriel, ac yn ymchwilio iddynt.

### 2.1.5 Diben a Budd y Cynllun

Bellach, mae gan gymunedau Cymru fwy o gyfle nag erioed o'r blaen i lunio dyfodol y lleoedd y maent yn byw ac yn gweithio ynddynt. Mae gan y Cynllun Bro y potensial i weithredu fel Grant Cynhyrchu Cynaliadwy dan arweiniad y gymuned ar gyfer yr awdurdod lleol, ac i gynorthwyo gyda phenderfyniadau a chynlluniau mewn perthynas â defnyddio a datblygu tir, a newidiadau a gwelliannau i wasanaethau lleol. Gall y ddogfen gynorthwyo i gyflawni dyheadau lleol a gwella llesiant cymunedol trwy nodi uchelgeisiau'r gymuned leol a denu cyllid i'w gwireddu.

Mae'r Cynllun Bro yn nodi blaenoriaethau ar gyfer buddsoddi, yn meddu ar y potensial i ddylanwadu ar benderfyniadau cynllunio yn y dref yn y dyfodol, ac yn creu tystiolaeth i helpu i ddenu buddsoddiad a chyfeirio gwaith sefydliadau'r dref i'r dyfodol.



Rhodfa'r Gogledd

D

R

A

F

F

F

Allwedd:

● Afon Brennig

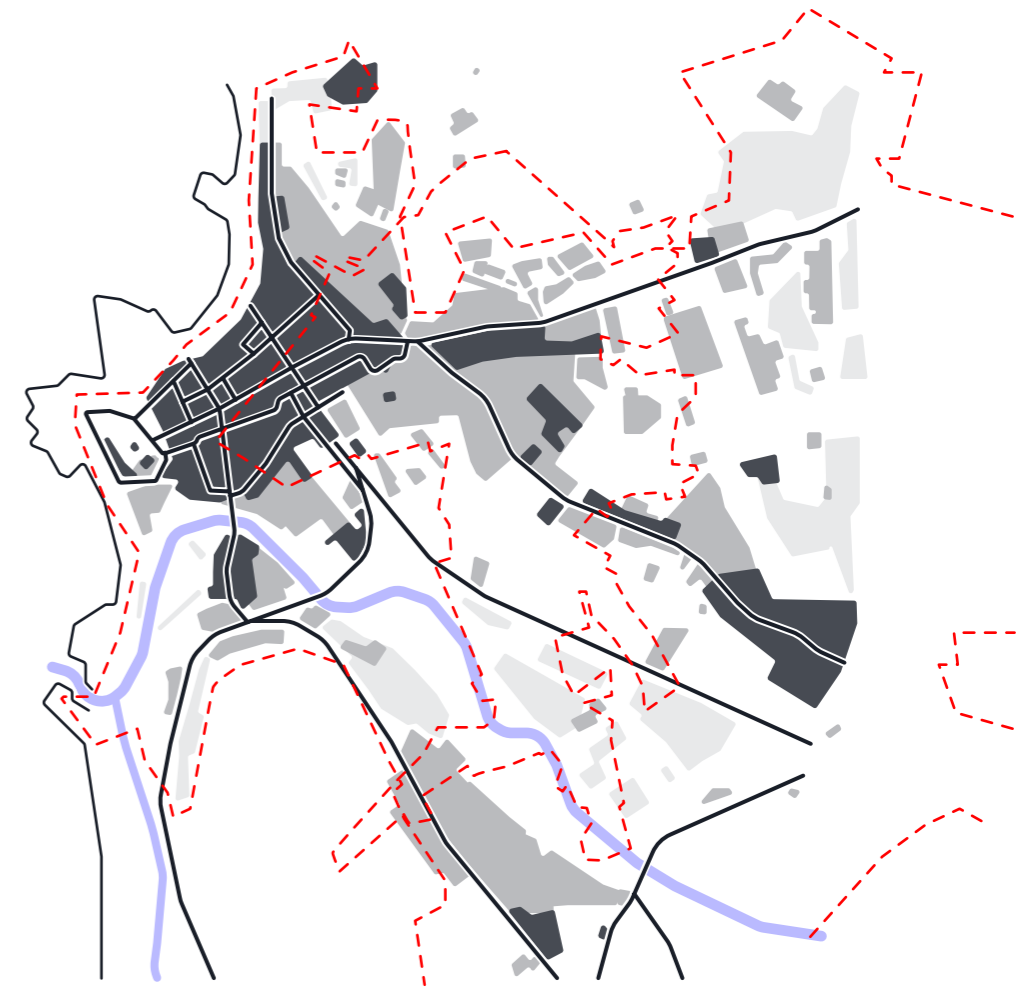
● 1880au

● 1930au

● 1980au

● 2023

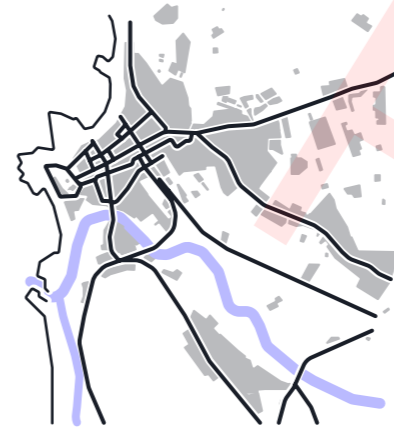
--- Ffin yr anheddiad



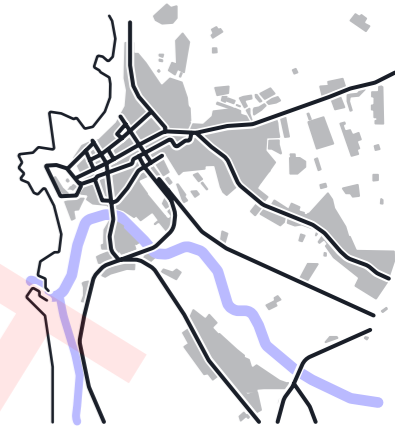
1880au



1930au



1980au



2023

Twf anheddiad Aberystwyth

### 2.2.1 Ffiniau'r Cynllun Bro

Mae'r cynllun hwn yn cwmpasu tref Aberystwyth (wardiau'r Gogledd, Bronglais, Canolog, Rheidol a Phenparcau) a phentrefi Llanbadarn Fawr, Waunfawr, Comins-coch a Chapel Dewi.

Mae'r Cynghorau Tref a Chymuned a oedd yn rhan o'r broses o ddatblygu'r cynllun hwn, yn eu rôl o fod yr haenau llywodraeth agosaf at y preswylwyr lleol, mewn sefyllfa dda i wybod beth y mae ar y gymuned ei angen a'i eisiau.

Nod Cyngor Tref Aberystwyth yw bod yn brif ffactor sbarduno ar gyfer gwelliant yn Aberystwyth. Mae'r Cyngor wedi prynu eglwys a thŷ offeiriad yn ddiweddar er mwyn creu canolfan ddinesig a diwylliannol ar gyfer y gymuned leol, a hwn fydd yr adeilad cyntaf i fod yn eiddo i'r dref ers dyddiau'r Cyngor Bwrdeistref. Mae'r Cyngor hefyd yn meithrin gallu staff er mwyn symud ymlaen â'r nodau a nodwyd gan y preswylwyr lleol yn y cynllun hwn. Yn ogystal â'r Clerc sy'n rheoli busnes y Cyngor, mae'r Cyngor 'nawr yn cyflogi Rheolwr Cyfleusterau ac Asedau i reoli'r holl fannau cyhoeddus sydd dan reolaeth y Cyngor Tref, megis Parc Kronberg, Maes Gwenfrewi (Parc Ffordd y Gogledd), y tri maes chwarae (y Castell, Plas-crug a Phenparcau), y rhandiroedd ac ardal y berllan, yr Ardal Gemau Amldeffnydd a'r Adizone, ac mae hefyd yn gyfrifol am ddatblygu prosiectau megis goleuadau'r Nadolig a mabwysiadu gwelyau blodau. Bydd swydd newydd Swyddog Digwyddiadau a Phartneriaethau yn meithrin perthnasoedd a phartneriaethau ac yn adfywio'r dref gyda rhaglen o ddigwyddiadau diwylliannol sy'n hyrwyddo ymdeimlad o le trwy gydol y flwyddyn. Fodd bynnag, rhaid nodi mai dim ond trwy weithio gyda sefydliadau statudol allweddol, megis Cyngor Sir Ceredigion, y gellir cyflawni nifer o'r canlyniadau uchelgeisiol a nodir yn y cynllun hwn.

Mae Cyngor Cymuned Llanbadarn Fawr yn cynrychioli pobl Llanbadarn Fawr, sy'n falch o hanes hir eu pentref a'i ardal, hanes sy'n dyddio'n ôl i'r 6ed ganrif OC. Mae nifer o bobl ifanc a aned yma am aros yma, lle y mae eu gwreiddiau, ond mae hyn yn anodd iddynt am sawl rheswm, nifer ohonynt y tu allan i'w rheolaeth. Mae'r Cyngor yn dymuno'n daer gweld tai fforddiadwy o ansawdd yn ardal gyfan Aberystwyth, yn enwedig ar gyfer teuluoedd ifanc sy'n tyfu. Mae'r gymuned yn credu'n gryf mewn diogelu cynefinoedd pwysig a

mannau gwyrdd, ac yn arddel safbwynt hirdymor yn hynny o beth, gan ddymuno trosglwyddo amgylchedd iach i genedlaethau'r dyfodol. Mae nifer mawr o bobl yn gresynu wrth yr hyn a ystyrir yn orddatblygiad, ac yn sylweddoli bod y traffig trwm a'r dŵr wyneb ffo a ddaw yn sgil hynny yn achosi problemau parhaus diddiwedd i'r preswylwyr sy'n byw mewn ardal gryno. Mae'r Cyngor yn credu y gallai mwy o gydweithio â'i gynghorau cyfagos, trwy gynllunio bro, fod yn fodd yn yr hirdymor o wrthsefyll datblygiad diangen yn achos mannau gwyrdd.

Mae Cyngor Cymuned y Faenor yn wledig ar y cyfan, ac wedi'i leoli y tu allan i ardal y Cynllun Bro. Fodd bynnag, mae yna gysylltiad agos rhwng preswylwyr y Faenor ac Aberystwyth, ac maent yn cytuno'n llwyr â'r Cyngor Tref o ran y ffordd ymlaen a amlinellir yn y cynllun bro hwn.

### 2.2.2 Gweithredu Cymunedol

Ym mis Chwefror 2019, cynhaliwyd gweithdy a ddenodd nifer da ac a roddodd i'r Grŵp Llywio ei brif themâu ar gyfer llunio Cynllun Bro, gan hefyd ddarparu'r sail ar gyfer ymgynghoriadau pellach trwy holiaduron a ddsbarthwyd yn eang ac a roddwyd ar-lein. Roedd canfyddiadau'r holiadur ar-lein yn cefnogi'r safbwyntiau a gasglwyd o'r gweithdy.



Sesiwn ymgysylltu ar gyfer Strategaeth Adfywio Aberystwyth, Tachwedd 2022



### 2.2.3 Ymatebion

Mae rhai o'r sylwadau a'r adborth o'r ymgynghoriad cymunedol yn cynnwys y canlynol:

Diogelu a blaenoriaethu'r mannau gwyrdd cymunedol hygyrch yn y dref. Gwarchod coed a choedwigoedd a phlannu rhagor o goed.

Blaenoriaethu a chefnogi busnesau, siopau a chynhyrchion lleol ar y stryd fawr trwy'r system gynllunio er mwyn cyflawni cymysgedd iach o fusnesau lleol a chenedlaethol.

Lleihau allyriadau CO2 erbyn/cyn 2050. Gwelliannau: bwyd/gwaith/ynni cynaliadwy a nodi a galluogi datblygiadau ynni adnewyddadwy.

Economi'r nos – gwneud y mwyaf o'r buddion ond lleihau effaith niweidiol tafarnau a chynnal diogelwch cymunedol.

Darparu rhagor o ardaloedd sy'n addas i feicwyr a llwybrau beicio, a chysylltu llwybrau cerdded a beicio ond darparu gwell gwahaniad. Lleihau nifer y systemau unffordd am nad ydynt yn dda ar gyfer beicwyr.

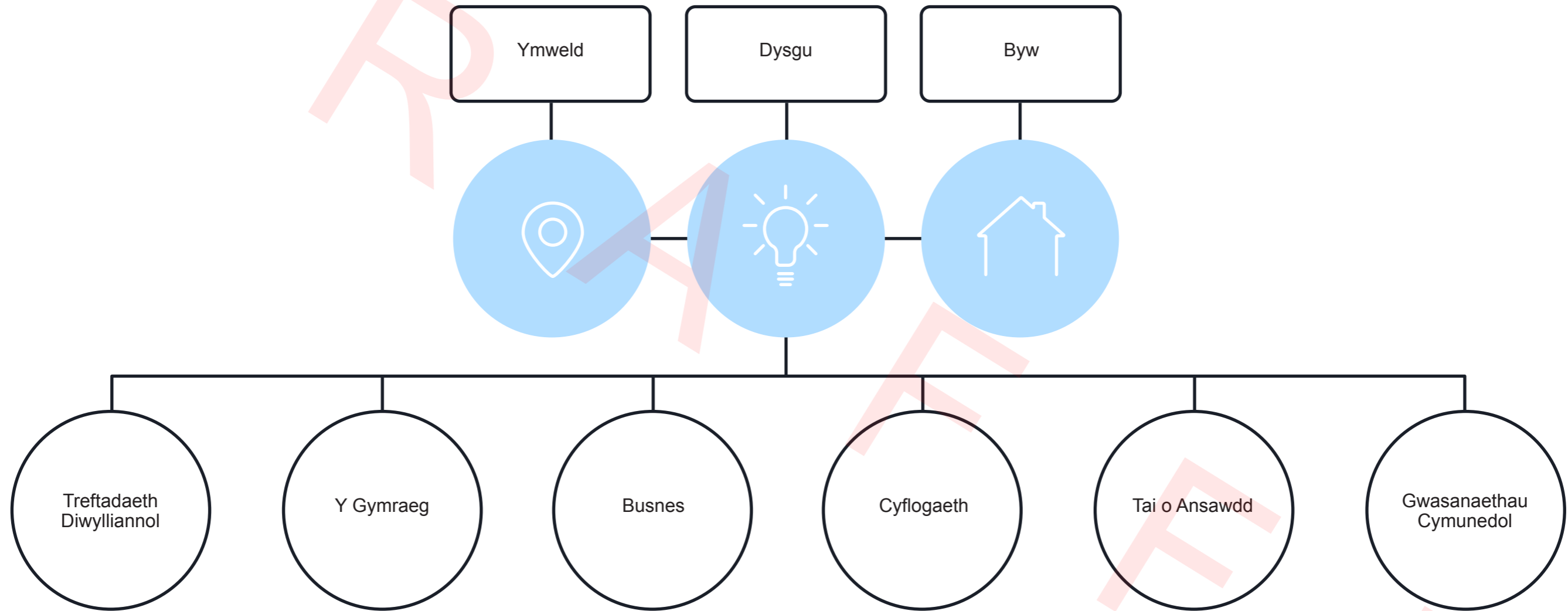
Gwella band eang a galluogi mynediad i dechnolegau newydd. Estyn ystadau masnachu Glan-yr-afon a Llanbadarn i gynnwys gweithgynhyrchu neu weithgarwch gardd farchnad.

Datblygu Aberystwyth i fod yn ganolfan ar gyfer chwaraeon elft, e.e. athletau, beicio, gymnasteg. Buddsoddi mewn cyfleusterau a mannau cymunedol hygyrch ar gyfer pob oedran a'u gwarchod.

F  
F  
T



Ffordd Alexandra



### 3.1 Gweledigaeth a Strategaeth

Ein gweledigaeth yw y bydd Aberystwyth yn cadw ei threftadaeth a'i hunaniaeth ddiwylliannol o fod yn lle arbennig yng Ngheredigion a Chymru i fyw, astudio a gwneud busnes ynddo ac i ymweld ag ef, ac y bydd hefyd yn croesawu newid lle bo angen.

Mae'r Cynllun Bro yn ceisio gwneud y canlynol:

- Cynnal a hyrwyddo treftadaeth ddiwylliannol yr ardal a'r iaith Gymraeg.
- Gwneud y dref yn fan diogel a deniadol i fyw ynddo.
- Parhau i ddatblygu Aberystwyth i fod yn brif gyrchfan twristiaeth o ansawdd.
- Hyrwyddo twf busnesau a gwell cyfleoedd cyflogaeth.
- Gwella argaeledd tai o safon i bawb.
- Cadw a gwella gwasanaethau er budd y dref a'r gymuned ehangach.

### 3.2 Pwyntiau Ffocws

Mae gan bob tref fannau ffocws, tirnodau ac atyniadau allweddol sy'n ei gwneud yn unigryw. Mae'n bwysig cynnal y rhai mewn bod, ond, ar yr un pryd, eu gwella a'u datblygu lle bo hynny'n briodol, yn ogystal â datblygu rhai newydd.

Mae manau ffocws Aberystwyth yn cynnwys y canlynol:

- Y Promenâd – y môr a'r machludoedd haul, y dolffiniaid, cicio'r bar, y bandstand.
- Yr Harbwr – ac afonydd Rheidol ac Ystwyth
- Canol y dref.
- Yr Hen Dref (ardal gadwraeth ger y castell).
- Coedlan Plas-crug.
- Y Castell – a Chôr y Castell.
- Y Pier – a'r drudwy.
- Y Llyfrgell Genedlaethol.
- Yr Hen Goleg.
- Craig-glais – Rheilffordd y Clogwyn a'r golygfeydd.
- Bryngaer Pen Dinas.
- Coedwig Penglais – a'r clychau'r gog.
- Y pwll padlo dŵr heli Fictoriaidd.
- Rheilffordd Cwmrheidol.
- Drws a mosaigau'r hen Swyddfa'r Post.
- Eglwys Llanbadarn.
- Y parciau a'r meysydd chwarae.
- Cerfluniau'r gofeb ryfel (Mario Rutelli) – tir y castell a Stryd Powell.

### 3.3 Blaenoriaethau

Er mwyn strwythuro'r Cynlluniau Bro, datblygwyd nifer o themâu allweddol yn ystod yr ymgynghoriad cychwynnol, ac roedd y rhain yn cynnwys y canlynol:

- Yr economi lleol.
- Yr amgylchedd.
- Trafnidiaeth.
- Iechyd a llesiant.
- Ein gymuned.
- Treftadaeth a Diwylliant.
- Tai a chynllunio.

Mae adrannau canlynol y Cynllun Bro yn archwilio'r syniadau, y prosiectau a'r cynlluniau ar gyfer pob un o'r themâu allweddol yn fanylach.

Bydd yn rhaid i bob cam sy'n ymwneud â'r materion a nodir gael ei ddatblygu mewn partneriaeth â chyrrff allweddol megis Cyngor Sir Ceredigion, Bwrdd Iechyd Prifysgol Hywel Dda, Heddlu Dyfed-Powys, Prifysgol Aberystwyth, y Llyfrgell Genedlaethol, Cymdeithas Mudiadau Gwirfoddol Ceredigion, a Llywodraeth Cymru, ac mewn ymgynghoriad â phreswylwyr a busnesau lleol. Bydd yn rhaid ystyried polisiau lleol a chenedlaethol – bydd rhai ohonynt yn gefnogol a rhai yn gyfyngol – yn ogystal â chyfyngiadau posibl megis y ddaearyddiaeth leol, cyfyngiadau ariannol, cyfleoedd ar gyfer cyllid grant, ac ati.

O ran dymuniadau ac uchelgeisiau'r gymuned, mae'n bwysig bod anghenion y gymuned yn cael eu diwallu; fodd bynnag, rhaid mantoli hyn â chyfyngiadau posibl, sy'n cynnwys: y ddaearyddiaeth leol, maint y boblogaeth a'r amrywiadau ynddi, cyfyngiadau ariannol, cyfleoedd ar gyfer cyllid grant, a ffactorau eraill o'r fath.

O'r herwydd, mae'r ddogfen hon, er ei bod yn amlinellu datblygiadau posibl yn y dyfodol ar gyfer Aberystwyth, yn ddogfen gyfnewidiol, a bydd yn parhau i gael ei diweddarau a'i haddasu'n rheolaidd.

Byddir yn cyfeirio at adborth cymunedol sydd wedi dod i law trwy ymarferion ymgynghori, a bydd y gymuned ehangach yn cael yr wybodaeth ddiweddaraf ac yn destun ymgynghoriadau yn y dyfodol.



Pont Trefechan

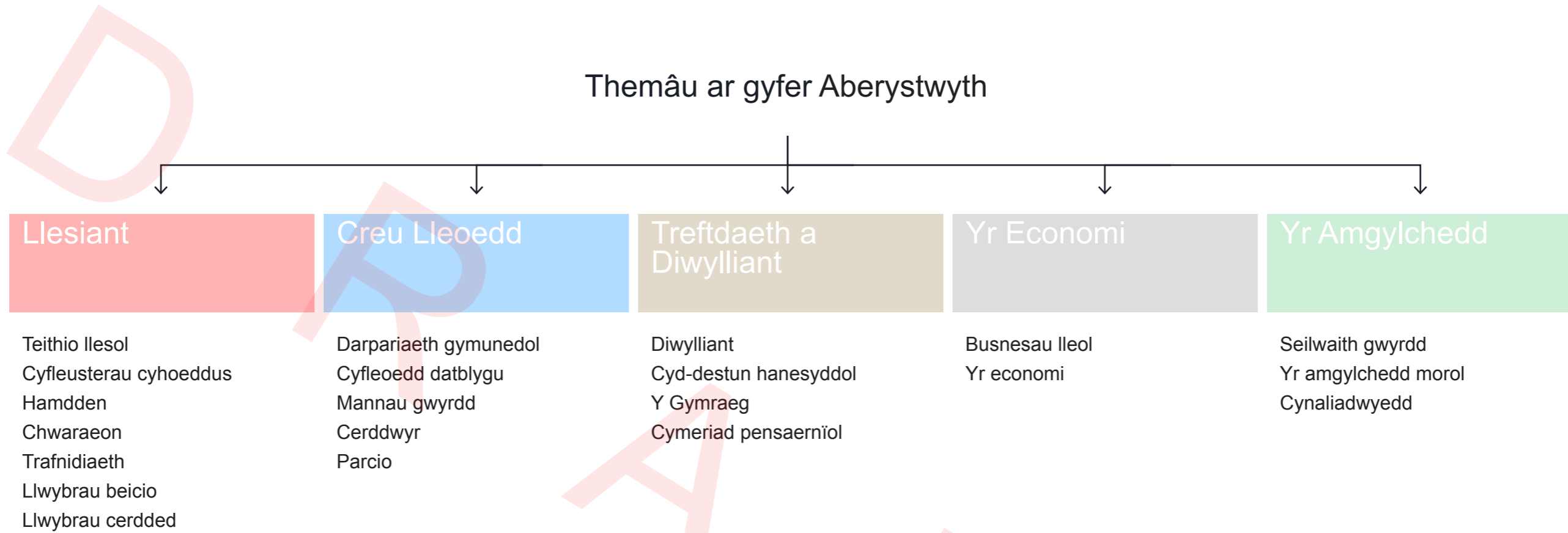
Y weledigaeth yw i Aberystwyth fod yn fan arbennig yng Ngheredigion a Chymru i fyw, astudio, a gwneud busnes ynddo ac i ymweld ag ef.

Y strategaeth yw croesawu newid lle bo angen.



Bryngaer Pen Dinas

### Themâu ar gyfer Aberystwyth

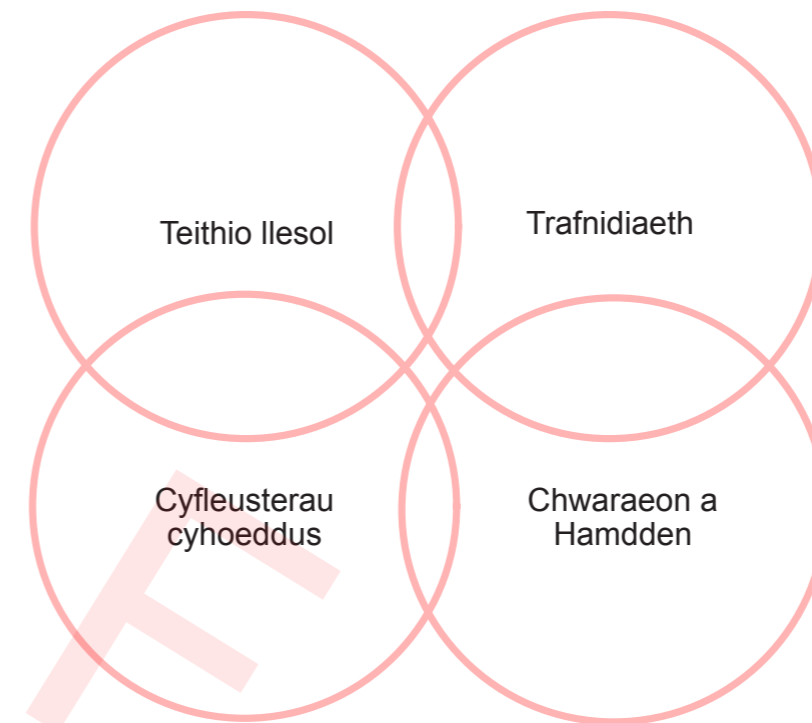


Pynciau sy'n dod i'r amlwg o dan eu themâu priodol yng Nghynllun Bro Aberystwyth



#### 4.1.1 Camau Gweithredu

- Darparu rhagor o ardaloedd a llwybrau sy'n addas i feiciau, a'u cysylltu â llwybrau cerdded. Darparu gwahaniad lle bo hynny'n bosibl, i sicrhau diogelwch. Potensial ar gyfer Heol Pen-y-Bont; cyfeiriad amgen Llwybr Ystwyth i fryn Felin-y-Môr o amgylch yr harbwr; cyswllt o Benparcau i ran Tan-y-bwlch o Lwybr Ystwyth.
- Cynnal y gwasanaeth iechyd yn Ysbyty Bronglais trwy weithio gyda Hywel Dda a Llywodraeth Cymru. Hyn i gynnwys iechyd meddwl, gwasanaethau deintyddiaeth, a mwy.
- Sicrhau mynediad i bobl anabl trwy ddarparu cyrbiau is, palmentydd botymog ac ardaloedd wedi'u pedestreiddio, a lleihau rhwystrau a gwaredu croesfannau peryglus.
- Darparu gwybodaeth hygyrch ar systemau trafndiaeth gyhoeddus trwy weithio gyda Trafnidiaeth Cymru.
- Cynnal y toiledau cyhoeddus sydd mewn bod.
- Datblygu Aberystwyth i fod yn ganolfan ar gyfer chwaraeon elít a phroffesiynol i bob oedran. Gweithio gydag ysgolion a'r Brifysgol i ddarparu cyfleusterau chwaraeon a hamdden a gwneud gwell defnydd ohonynt.
- Datblygu a chynnal cyfleoedd ar gyfer cerdded, beicio, a chwaraeon dŵr.



Blaenoriaethau Llesiant Aberystwyth





Y maes chwaraeon ger Canolfan Hamdden  
Plas-crug

# Creu Lleuedd

#### 4.2.1 Darpariaeth Gymunedol

Bu cryn drafodaeth yng Nghyngor Sir Ceredigion adeg creu Ffordd Osgoi Aberystwyth y gallai'r dref a'i thramwyfa gul elwa o gynllun strydlyn. Defnyddiwyd hyn yn dystiolaeth yn yr ymholiad cyhoeddus a oedd yn hyrwyddo'r ffordd osgoi. Ni ddaeth unrhyw beth pellach o hyn. Byddai cynllun fel hwn yn gofyn am gymorth a mewnbwn proffesiynol i ddatblygu cynigion, ac yn arwain ar ymgynoriadau pellach.

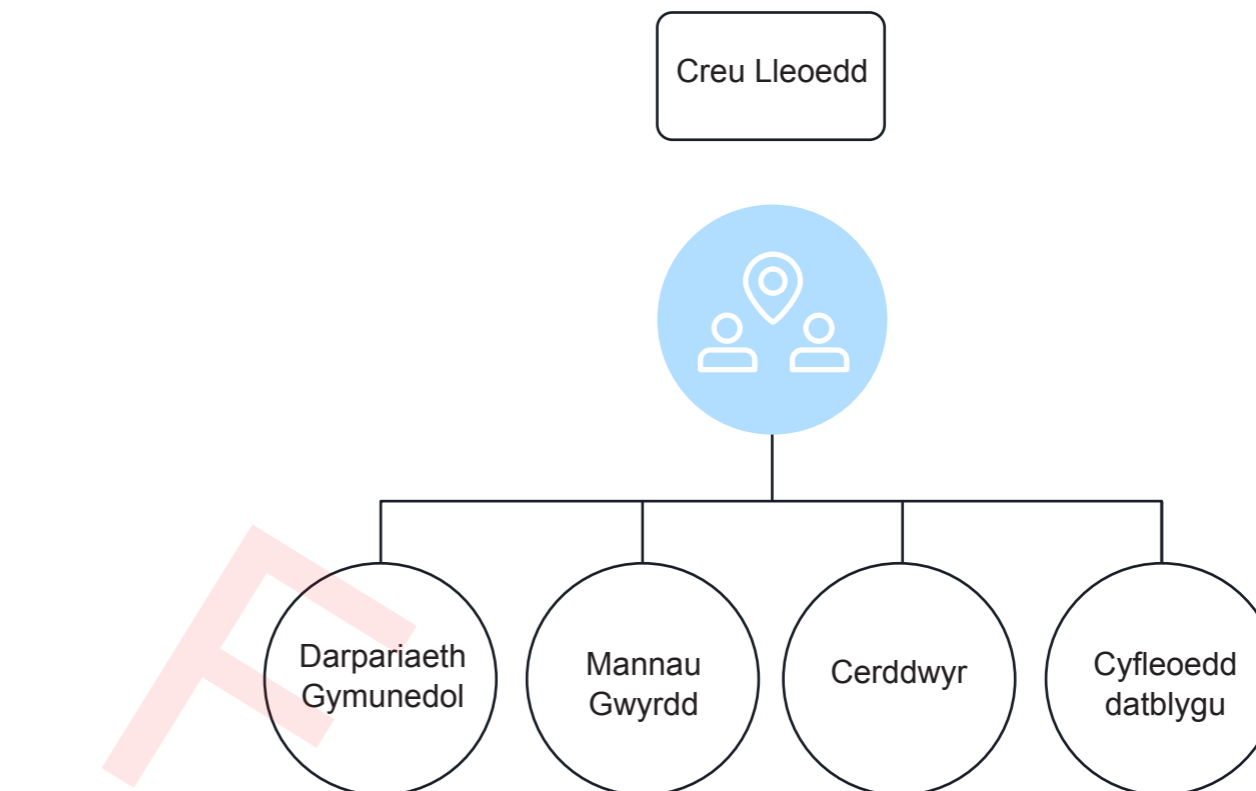


1. Llyfrgell Genedlaethol Cymru
2. Ffordd Portland


#### 4.2.2 Camau Gweithredu

- Gweithio gyda Llywodraeth Cymru i israddio'r Stryd Fawr.
- Pedestreiddio'r Stryd Fawr ac ymchwilio i gynlluniau i leddfu'r traffig a ddargyfeirir a mynd i'r afael â materion diogelwch ar y ffyrdd.
- Gweithio gyda'r llywodraethau cenedlaethol a rhanbarthol i wella cysylltiadau â'r ddinas ar y trên ac ar y bws.
- Gwella gwybodaeth am drenau a bysiau, gan roi blaenoriaeth i'r rheilffordd rhwng Aberystwyth a Chaerfyrddin.
- Archwilio cyfleoedd posibl i ddatblygu a gwella'r ardal o amgylch safle'r hen ddepo olew.
- Gwella'r cyfleusterau aros yn sylweddol i deithwyr sy'n defnyddio bysiau a threnau, a hynny trwy ailosod y canopi a dynnwyd oddi ar blatfform yr orsaf drenau, ystyried canopi wedi'i ddylunio'n briodol ar hyd y siop gerllaw'r cysgodfannau bysiau, a gwella golwg yr adeilad. Gwella perfformiad ac esmwythdra cysgodfannau.
- Cyflwyno gwasanaeth parcio a theithio o Lanbadarn Fawr a Bow Street sy'n cysylltu â chanol y dref, Parc y Llyn, Ysbyty Bronglais, meddygfeydd teulu, a Choedlan y Parc.
- Darparu cysylltiadau trafnidiaeth gwell ac amlach rhwng Aberystwyth a phentrefi cyfagos Llanbadarn Fawr a Phenparcau, yr ystad ddiwydiannol, rhwng y dref a'r prif sefydliadau, ac i bentrefi ar y cyrion megis Bow Street a Phenrhyn-coch.
- Ystyried manau parcio i breswylwyr lle bo hynny'n briodol.
- Darparu gofodau cymunedol i bawb trwy warchod a gwella meysydd chwarae, parciau a choetiroedd.
- Neuadd Gwenfrewi (a Maes Gwenfrewi) i gael ei datblygu i fod yn ganolfan ddinesig.

- Dylid rhoi ystyriaeth i ba un a fydd datblygiadau tai a manwerthu yn cryfhau/ gwneud lles i'r gymuned. Dylai anghenion y gymuned gael blaenoriaeth dros dargedau cenedlaethol. Dylai dyluniadau ddiwallu anghenion y gymuned, gyda hygyrchedd yn flaenoriaeth.
- Dylid clustnodi lleoliadau sy'n addas ar gyfer prynwyr 'tro olaf' a 'thro cyntaf' i sicrhau cydbwysedd o ran deiliadaeth, gan annog rhydd-ddaliad a rennir.
- Meithrin balchder dinesig trwy fynd ati mewn modd rhagweithiol i herio landlordiaid sy'n esgeuluso eu heiddo.
- Gwella diogelwch cerddwyr trwy gyflwyno cynlluniau pedestreiddio i ganol y dref a defnyddio ardaloedd sy'n bod yn barod, megis Pen Uchaf y Stryd Fawr, mewn modd effeithiol.
- Gosod terfyn cyflymder o 20 mya yn lle'r terfyn presennol o 30 mya yn Llanbadarn Fawr ac ardaloedd eraill sy'n profi problemau'n ymwneud â cherbydau'n teithio'n gyflym.
- Gwella'r croesfannau i gerddwyr ger cylchfan Dan Dre/Ffordd Alexandra, cyffordd Ffordd Llanbadarn a Ffordd Penglais, a chornel Weston Vaults.
- Annog balchder dinesig a chynnwys pobl yn y gwaith o gyflawni tref lân trwy ystyried mesurau i leihau achosion o daflu sbwriel a chŵn yn baeddu.
- Lobïo'r llywodraeth am well darpariaeth o fand eang cyflym.
- Darparu opsiynau tai arloesol i ddiwallu anghenion y gymuned.
- Amodau a gorfodaeth o ran cynllunio.
- Darparu Canolfan Gymunedol a Neuadd Tref.
- Annog balchder dinesig a chynnwys pobl yn y gwaith o gyflawni tref lân.



Blaenoriaethau creu lleoedd Aberystwyth

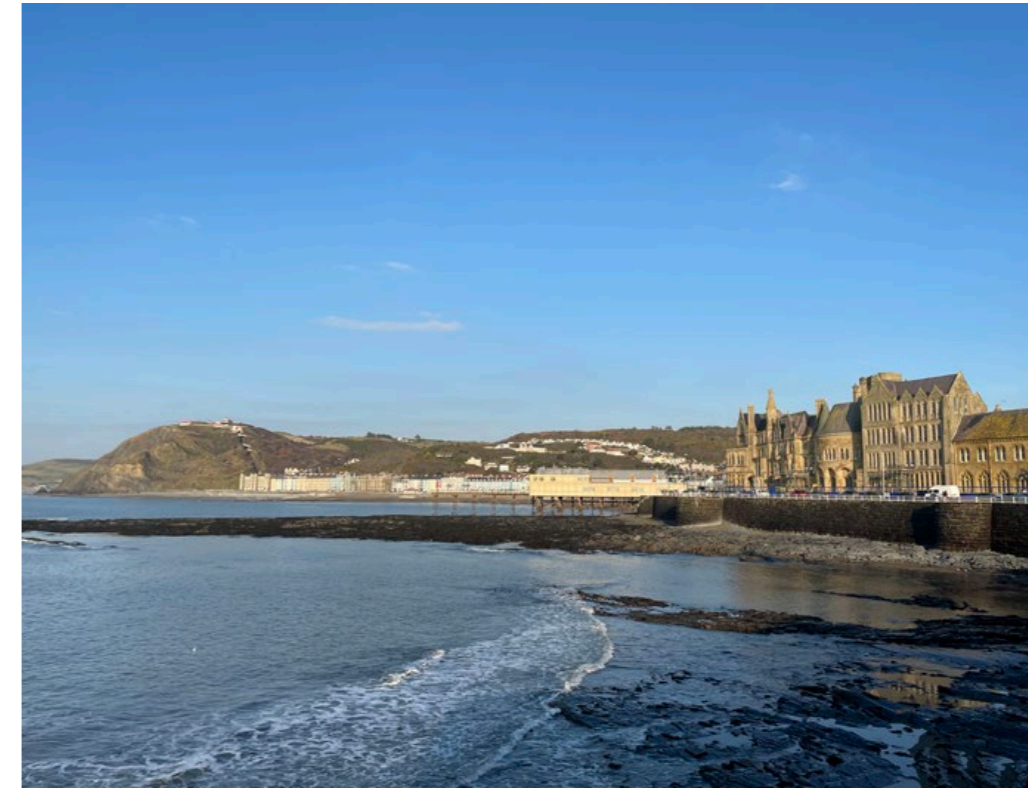


# Treftadaeth a Diwylliant

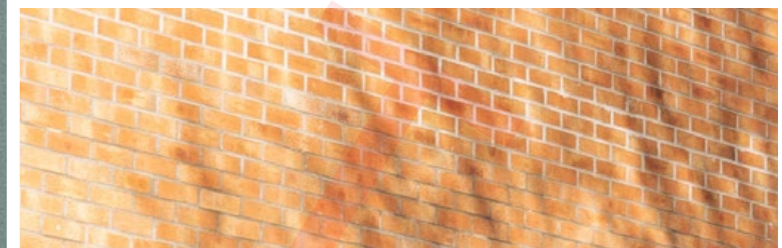
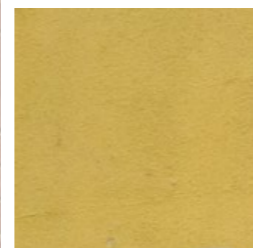
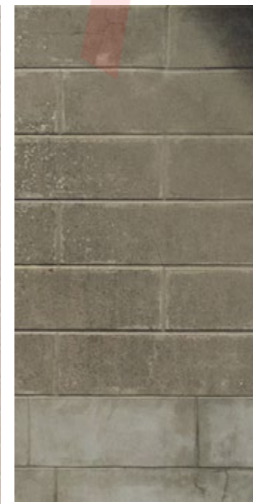
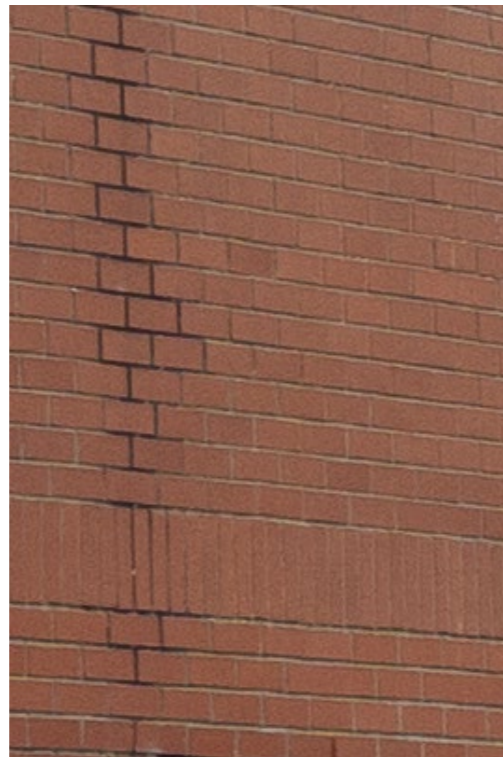
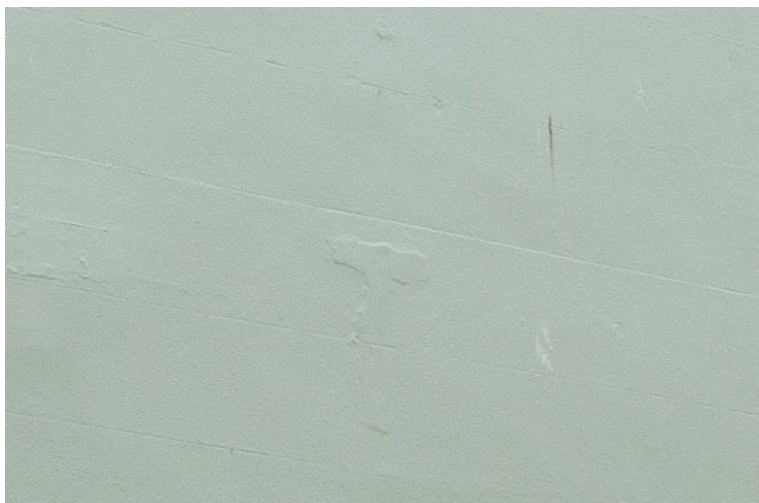
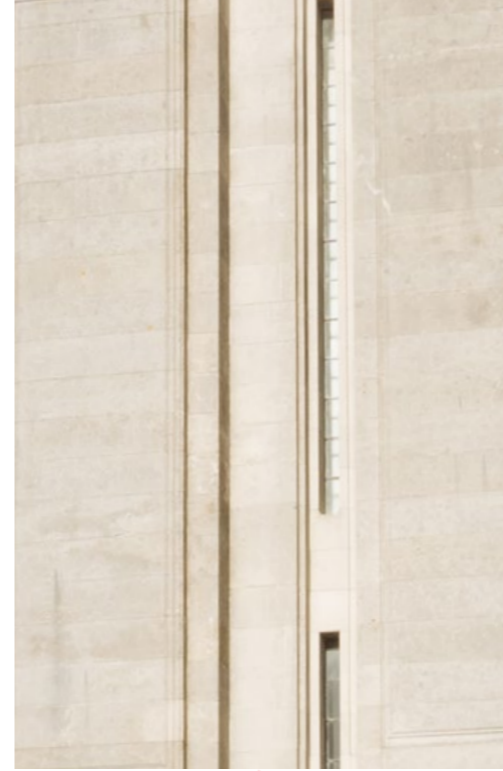
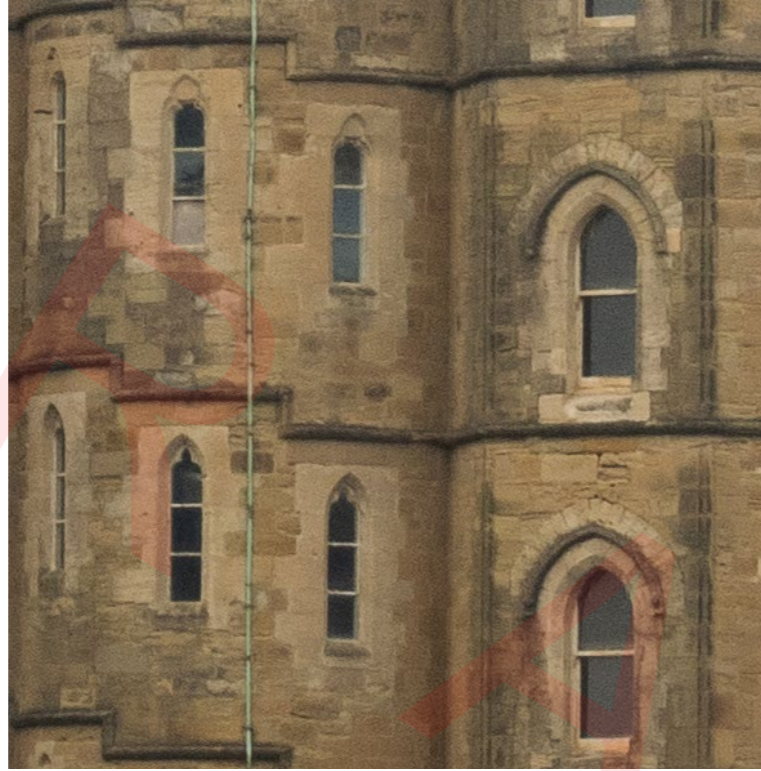
#### 4.3.1 Camau Gweithredu

- Diogelu Aberystwyth fel tref glan môr egniol sydd o bwys diwylliannol a hanesyddol i Gymru ac i'r byd, ac fel tref gynaliadwy, amrywiol a moesegol.
- Cyflwyno cynllun Cadwraeth Erthygl 4 i warchod ac adfer blaenau a nodweddion siopau hanesyddol (yn cynnwys mosaigau yn nrysau siopau i gael eu hatgynhyrchu mewn datblygiadau newydd).
- Brandio rhan uchaf y dref (Maes Lowri, Pen Uchaf y Stryd Fawr, Y Stryd Uchel, Stryd y Tollty, ac ati) fel 'Hen Dref Aberystwyth' a hyrwyddo'r castell fwy trwy ddeongliadau.
- I gryfhau'r hunaniaeth Gymreig, dylai'r holl arwyddion fod yn ddwyieithog (ac eithrio yn achos enwau brand), a dylid rhoi blaenoriaeth i'r Gymraeg.
- Gwarchod enwau tai a strydoedd Cymraeg, yn enwedig y rheiny sydd o werth hanesyddol.
- Hyrwyddo'r adnoddau/y dreftadaeth naturiol a'r mynyddoedd, yr arfordir, y môr a'r bywyd gwylt ymhlith ymwelwyr trwy farchnata a gweithio gyda busnesau lleol, gan hybu'r hyn sydd gan Aberystwyth i'w gynnig o ran yr amgylchedd.
- Yn unol â gwerthoedd y Cynllun Bro hwn, gwneud y mwyaf o'r glan môr Fictoraidd trwy warchod a hyrwyddo'r bensaerniaeth, yr hanes, yr iaith a'r diwylliant.
- Adfer nodweddion hanesyddol megis y pwll padlo dŵr heli/Côr y Castell, ac ati, a gwrthannog cynigion nad ydynt yn cyd-fynd â hynny, e.e. gwifren wib neu reidiau ffair.
- Dylai caffis ar y promenâd hyrwyddo cynnyrch da ei ansawdd o Gymru, a dylai'r holl arwyddion fod yn ddwyieithog.
- Datblygu llwybrau troed a beicio a mannau i eistedd ar hyd yr afonydd, lle dylai datblygiad alluogi a gwella mynediad cyhoeddus at adloniant.

- Hyrwyddo Aberystwyth fel lle i aros ynddo ar gyfer gwyliau gweithgareddau trwy roi mwy o gyhoeddusrwydd i fynediad at weithgareddau ger Aberystwyth, e.e. Nant yr Arian, llwybr yr arfordir, beicio, cerdded, a chwaraeon dŵr.
- Archwilio mentrau twristiaeth strategol, megis Camino Ceredigion (yn rhan o Camino Cymru arfaethedig), ar y cyd â Croeso Cymru.
- Cyflwyno gwasanaeth trafniadaeth sy'n cyfateb i fws arfordirol y Cardi Bach.
- Archwilio opsiynau i adeiladau a danddefnyddir/nas defnyddir, megis yr hen gwt sgowtiaid, gael eu datblygu at ddefnydd y gymuned a/neu fusnesau.
- Cyfle i lawr uchaf clwb hwylio'r Brifysgol ger yr harbwr fod yn gaffi/far gwin ar hyd llwybr beicio wedi'i wella.
- Cynnig mannau gwyrdd agored i ymwelwyr cyfrifol â chŵn.
- Annog twristiaeth o safon trwy atgyfnerthu'r hunaniaeth Gymreig.
- Dathlu a gwarchod y Gymraeg.
- Datblygu a gwarchod celfyddyd stryd yn unol â'r hunaniaeth leol.
- Dehongli lleoedd a datblygiadau yn hanes Cymru.



Golygfa glan y môr o'r Promenâd Newydd



Palet deunyddiau Aberystwyth



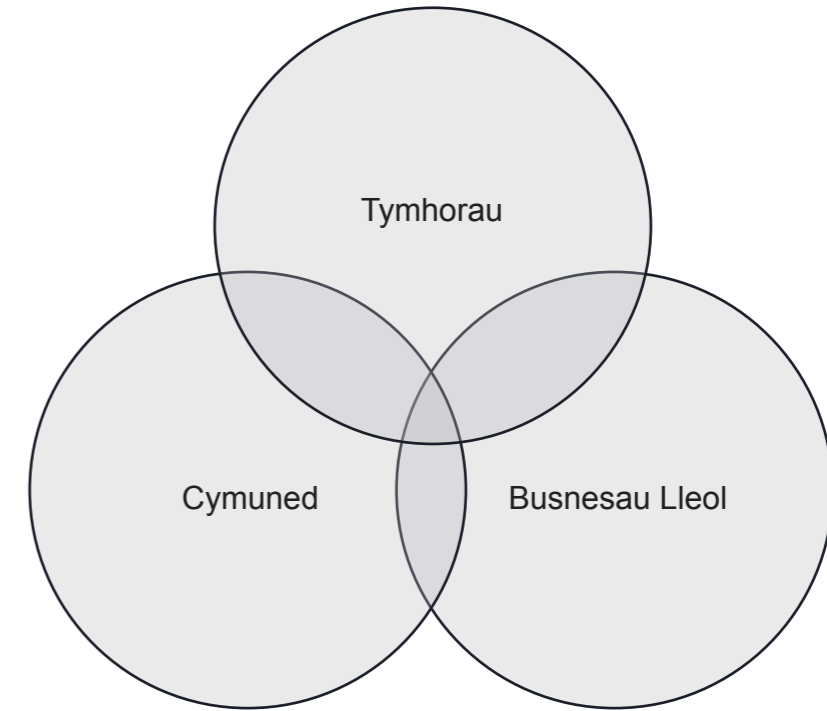


#### 4.4.1 Busnesau Lleol

Mae'r canlynol yn gyfres o awgrymiadau seiliedig ar bolisi:

- Aildefnyddio unedau gwag yng nghanol y dref ar gyfer orielau a mannau crefft dros dro, elfennau a allai ddarparu cymorth i artistiaid a gwneuthurwyr lleol a chyfleoedd cyflogaeth i breswylwyr lleol.
- Yn achos yr unedau hynny sy'n fwy addas ar gyfer sawl defnyddiwr, darparu unedau dechrau busnes mewn clystyrau ac ar rent â chymhorthdal i fusnesau crefft, cynhyrchu bwyd ac artisan, a hynny yn y gobaith y gall llwyddiant ar y Stryd Fawr olygu bod mentrau'n mynd am unedau unigol mewn ffryntiadau eilaidd.
- Darparu cyfleusterau arlwygo ac eistedd i gyflenwyr bwyd stryd weithredu o unedau sy'n addas ar gyfer adloniant a lletygarwch. Maes o law, cefnogi'r rheiny sy'n tyfu i fynd am uned unigol.
- Trawsnewid lloriau uchaf gwag yn dai a reolir gan Landlordiaid Cymdeithasol Cofrestredig (LCC)/y Cyngor i ddiwallu anghenion y gwasanaeth fel y'u diffinnir gan y tîm Tai, neu o bosibl yn unedau byw/gwaith.

Mae'r awgrymiadau hyn yn rhan o ddull gweithredu 'Canol Trefi yn Gyntaf' Llywodraeth Cymru a'r broses o ehangu cynnig manwerthu y stryd fawr. Byddai'r syniadau'n cefnogi busnesau annibynnol lleol i gael mynediad i unedau mewn prif ffryntiadau manwerthu am brisiau fforddiadwy, yn ogystal ag arwain chwyldro busnesau annibynnol yn Aberystwyth. Mae cwmnïau annibynnol wedi bod yn llawer mwy cynaliadwy yn ystod y pandemig a'r newid i fasnachu ar-lein na siopau cadwyn cenedlaethol. Gallai'r awgrymiadau hyn hefyd gael effaith ar dwristiaeth pe gellid marchnata Aberystwyth yn ganolfan rhagoriaeth 'artisan/annibynnol'.



Blaenoriaethau economaidd Aberystwyth

#### 4.4.2 Camau Gweithredu

- Blaenoriaethu a chefnogi busnesau, siopau, cynhyrchion a mentrau cymdeithasol lleol ar y stryd fawr i gyflawni cyfuniad iach o fusnesau lleol a chenedlaethol yn gweithio gyda Chyngor Sir Ceredigion.
- Gweithio ar y cyd a busnesau annibynnol ar raglen o ddigwyddiadau a phrosiectau 'ymdeimlad o le', a hynny gyda chymorth y Swyddog Digwyddiadau a Phartneriaethau yn y Cyngor Tref.
- Gweithio gyda busnesau annibynnol i gyflwyno hunaniaeth leol trwy gyfrwng nwyddau ar werth a grëwyd gan grefftwr ac artistiaid lleol. Gweithio gyda Menter a Busnes, sy'n cefnogi busnesau lleol yng Nghymru.
- Cefnogi a datblygu'r farchnad ffermwyr a nodi ffyrdd ychwanegol o gefnogi cynhyrchwyr bwyd lleol, gan eto weithio gyda Menter a Busnes, yn ogystal â Hybu Cig Cymru.
- Nodi rhannau o'r dref i gynnal marchnadoedd crefft a bwyd rheolaidd, megis Pen Uchaf y Stryd Fawr, i greu golygfeydd stryd bywiog.
- Nodi lleoliadau â photensial datblygu i ddarparu cyfleoedd i osod unedau manwerthu artisan bach.
- Rheoli effaith niweidiol alcohol a sŵn ochr yn ochr â Heddlu Dyfed-Powys.
- Annog tafarnau i arallgyfeirio eu cynhyrchion trwy ddefnyddio'r system trwyddedau cyhoeddus i sicrhau darpariaeth o ansawdd, ac i fynd i'r afael â phroblemau cyfredol, yn cynnwys diffyg darpariaeth ardaloedd smygu ar wahân, lle bo hynny'n bosibl, ynghyd ag anelu at leihau sbwriel sy'n gysylltiedig â smygu trwy ddarparu biniau sigarêts.
- Gwella band eang a galluogi mynediad i dechnolegau newydd.
- Hyrwyddo'r adnoddau/dreftadaeth naturiol, y mynyddoedd, yr arfordir, y môr a'r bywyd gwylt ymhlith ymwelwyr.



1. Heol y Wig

2. Tu cefn i'r hen Swyddfa'r Post

# Yr Amgylchedd

#### 4.5.1 Camau Gweithredu

- Dod o hyd i atebion i'r sbwriel a achosir gan wylanod, fermin, a phreswylwyr anghyfrifol.
- Gweithio gyda landlordiaid trwy'r broses drwyddedu i atal sbwriel mewn modd effeithiol. Er enghraifft, defnydd gorfodol o fagiau atal gwylanod.
- Annog Cyngor Sir Ceredigion i ddarparu gwasanaethau rheoli gwastraff cynhwysfawr i breswylwyr a busnesau.
- Llunio strategaeth i leihau deunydd pacio a chynyddu cyfleusterau ailgylchu.
- Lleihau'r defnydd o gemegion wrth reoli parciau, mewn busnesau ac wrth ffermio.
- Glanhau dyfrffyrdd, ffosydd a draeniau yn rheolaidd. Gweithredu rhaglen diogelu draeniau stryd ar y cyd â rhaglen sgubo i atal sbwriel a malurion rhag mynd i mewn i'r dyfrffyrdd.
- Datblygu mentrau ynni adnewyddadwy mewn cydweithrediad â Cyfoeth Naturiol Cymru, tebyg i enghraifft Fferm Solar Prifysgol Aberystwyth.
- Gyda chymorth Cyfoeth Naturiol Cymru, rhoi cynlluniau amddiffynfeydd môr ac afonydd ar waith, plannu coed ar dir uchel, ac osgoi datblygiadau newydd ar orlfdiroedd.
- Gweithredu strategaeth ar y cyd â Cyfoeth Naturiol Cymru i helpu i gyflawni targed allyriadau CO2 sero net erbyn 2030.
- Gan weithio gydag ystadau masnach, creu esiamplau da o ystadau masnach trwy gyflwyno cynllun plannu bioamrywiol sy'n cynnwys coed, a darparu coridor gwyrdd golygfaol ar gyfer y llwybr beicio a Rheilffordd Cwmrheidol.
- Annog mentrau ynni adnewyddadwy, megis y defnydd o baneli solar, yn yr ardaloedd hyn gyda chymorth gwasanaethau dosbarthu trydan a'r Grid Cenedlaethol.

- Gosod mannau gwefru ceir/beiciau trydan ym mhob maes parcio. Mannau gwefru trydan i gael eu cynnwys ym mhob cais cynllunio, fel y bo'n briodol.
- Rheilffordd Cwmrheidol.
- Datblygu ystadau masnach Glan-yr-afon a Llanbadarn mewn modd ecogyfeillgar.
- Gwarchod, gwella a chynyddu bioamrywiaeth.
- Gwella prosesau rheoli gwastraff.
- Ymladd y newid yn yr hinsawdd a'i effeithiau.



1. Pont droed Trefechan
2. Mae parcio Maes yr Afon



Tirwedd Aberystwyth

# Cynllun Bro Aberystwyth

## 4. Themâu ac Amcanion

### Allwedd:

Safleoedd a nodir yn y Cynllun Bro

— Ffin yr anheddiad

— Ffin y safle

1. Yr Harbwr  
Gwella gyda bariau, caffis, a llwybrau i gerddwyr
2. Prifysgol Aberystwyth  
Datblygu mentrau ynni adnewyddadwy a chydweithio ag ysgolion
3. Y Pwll Heli Fictoraidd  
Adfer a diogelu
4. Craig-glais  
Hyrwyddo ymhlith ymwelwyr
5. Bryngaer Pen Dinas  
Hyrwyddo ymhlith ymwelwyr
6. Afonydd  
Llwybrau teithio llesol as hyd afonydd Ystwyth a Rheidiol
7. Gwarchodfa Natur Penglais  
Hyrwyddo ymhlith ymwelwyr
8. Y Llyfrygell Cenedlaethol  
Dathlu ac ymgysylltu â sefydliadau cenedlaethol
9. Cofeb Ryfel y Tabernacl  
Adfer ac ail-leoli i Hen Neuadd y Dref
10. Y Castell a Thir y Castell  
Hyrwyddo a diogelu'r ased hanesyddol
11. Yr Hen Swyddfa'r Post  
Gwarchod ac adfer
12. Mannau Gwyrdd  
Gwarchod a gwella manau gwyrdd sy'n bod yn barod
13. Plannu Blodau Gwylt  
Mapio lleiniau ymyl ffordd o choridorau sy'n addas ar gyfer plannu
14. Yr Hen Dref  
Hyrwyddo i gynyddu twristiaeth
15. Neuadd Gwenfrewi  
Datblygu i fod yn ganolfan ddinesig
16. Maes Gwenfrewi

Datblygu i fod yn ganolfan ddinesig

17. Yr Hen Ddepo Bysiau  
Potensial ar gyfer tai fforddiadwy
18. Safle'r Hen Fragdy  
Unedau artisan a phreswyl bach
19. Hen Safle'r Cadetiaid Môr  
Datblygu i gynnwys man gwyrdd
20. Yr Hen Ddepo Olew  
Ailwampio'r gorsafoedd bysiau a threnau
21. Yr Hen Swyddfa Dreth (Plas-crug)  
Lleoliad delfrydol ar gyfer prynwyr tro cyntaf a thro olaf
22. Hen Adeiladau'r Goron, Stryd y Dollborth  
Gofod i sawl cenhedlaeth ddod ynghyd
23. Brynderw, Ffordd Stanley  
Lleoliad delfrydol ar gyfer prynwyr tro cyntaf a thro olaf
24. Clinig Ffordd y Gogledd  
Datblygiad gofal integredig cymunedol
25. Pen Uchaf y Stryd Fawr  
Blaenoriaeth i gerddwyr a chefnogi marchnadoedd artisan
26. Ystadau Masnachu Glan-yr-afon a Llanbadarn  
Datblygu mewn modd cynaliadwy ac annog mentrau ynni adnewyddadwy
27. Cylchfan Dan Dre  
Gwella'r croesfannau i gerddwyr
28. Cyffordd Ffordd Llanbadarn  
Gwella'r croesfannau i gerddwyr
29. Western Vaults  
Gwella'r croesfannau i gerddwyr
30. Heol Pen-y-Bont  
Cyflwyno llwybrau cerdded a beicio
31. Llwybr Ystwyth  
Gwella'r cysylltiadau
32. Llanfarian  
Cyflwyno gwasanaeth parcio a theithio
33. Bow Street  
Cyflwyno gwasanaeth parcio a theithio

34. Rheilffordd Aberystwyth i Gaerfyrddin  
Gwella a harddu

35. Ffordd Alexandra, y Stryd Fawr, a Ffordd Penparcau  
Israddio

36. Y Promenâd  
Un o asedau'r dref

37. Ysbyty Bronglais  
Cynnal y gwasanaethau

Safleoedd a neilltuwyd yn y Cynllun Datblygu Lleol

Dyraniadau Tai

A. Maes Crugiau, Penparcau - H0301

B. Lôn Cae Pys - H0302

C. Tir cyfagos i Hafan y Waun, Waunfawr - H0303

D. Cefnesgair, Llanbadarn Fawr - H0304

E. Maesceinion, Waunfawr - H0395

F. Tir ger Tollborth y De, Penparcau - H0306

Dyraniadau Cyflogaeth

G. Ystad Ddiwydiannol Glan-yr-afon, Llanbadarn Fawr - E0301

H. Ystad Ddiwydiannol Glan-yr-afon, Llanbadarn Fawr - E0302

I. Ystad Ddiwydiannol Llanbadarn, Llanbadarn Fawr - E0303

J. Parc Gwyddoniaeth Cefn Llan, Llanbadarn Fawr - E0304

Dyraniadau Defnydd Cymysg

K. Yr Hen Swyddfa'r Post, Aberystwyth - M0301

L. Safle Maes Parcio Dan Dre - M0302

M. Coedlan y Parc, Aberystwyth - M0303

N. Swyddfeydd y Sir, Aberystwyth - M0304

O. Campws Llanbadarn - M0305

P. Fferm Penglais, Waunfawr - M0306

