



DEDDF DRWYDDEDU 2003
TRWYDDED ANHEDDAU

Cyngor Sir **Ceredigion** County Council



ydded anheddau

PRM 0492 (14/11/2017)

- Manylion am y safle

Cyfeiriad post y safle, neu os nad oes un, cyfeirnod map ordnans neu ddisgrifiad

GLAN Y MOR LEISURE PARK

BAE CLARACH

Tref bost
ABERYSTWYTH

Cod Post
SY23 3DT

Rhif ffôn
01970 828 900

Os oes cyfyngiad ar yr amser, y dyddiadau

NID OES CYFYNGIADAU AMSER AR Y DRWYDDED

Gweithgareddau trwyddedadwy a ganiateir gan y drwydded

ADLONANT WEDI EI REOLEIDDO:
FFILMIAU
DRAMAU
PERFFORMIADAU DAWNS
CHWARAEON DAN DO
CERDDORIAETH FYW
CERDDORIAETH WEDI EI RECORDIO
RESLO

CYFLENWI ALCOHOL

DARPARU LLUNIAETH POETH YN HWYR YN Y NOS

Yr amseroedd y mae'r drwydded yn caniatáu cynnal gweithgareddau trwyddedadwy

**ADLONANT WEDI EI REOLEIDDO:
FFILMAU
DRAMAU
PERFFORMIADAU DAWNS
CHWARAEON DAN DO
CERDDORIAETH FYW
CERDDORIAETH WEDI EI RECORDIO
RESLO**

CYFLENWI ALCOHOL

GWEITHGAREDDAU UCHOD:

LLUN – SUL: 0900 – 0200 yn ddyddiol

DARPARU LLUNIAETH POETH YN HWYR YN Y NOS

LLUN – SUL: 2300 – 0200 yn ddyddiol

AMSERAU ANSAFONOL: Gweler Atodiad 1

Oriau agor y safle

LLUN – SUL: 0900 – 0230 yn ddyddiol

AMSERAU ANSAFONOL: 30 munud ychwanegol i bob amser ansafonol yn atodiad 1

Os yw'r drwydded yn caniatáu cyflenwi alcohol, a yw hyn yn golygu ar gyfer yfed ar y safle neu oddi yno

AR AC ODDI AR Y SAFLE

**Enw, cyfeiriad (cofrestrdig), rhif ffôn ac e-bost (os yw'n berthnasol)
deilydd y drwydded safle**

**SUNBOURNE LTD,
GLAN-Y-MOR LEISURE PARK,
CLARACH BAY,
ABERYSTWYTH
SY23 3DT**

**Rhif cofrestredig y deilydd, er enghraifft rhif cwmni, rhif elusen (os yw'n
berthnasol)**

**Enw, cyfeiriad a rhif ffôn Goruchwyliwr Safle dynodedig os yw'r drwydded
safle yn caniatáu cyflenwi alcohol**

JOSEPH MATTHEW FOLKES

**Rhif trwydded bersonol ac enw'r awdurdod sy'n rhoi'r drwydded bersonol
a ddelir gan y Goruchwyliwr Safle dynodedig os yw'r drwydded safle yn
caniatáu cyflenwi alcohol**

024162

STRATFORD ON AVON DISTRICT COUNCIL

Atodiad 1 – Amserau Ansafonol

CYFLENWI ALCOHOL, CERDDORIAETH FYW, CERDDORIAETH WEDI EI RECORDIO, PERFFORMIADAU DAWNS, UNRHYW BETH SY’N DEBYG I GERDDORIAETH FYW NEU WEDI EI RECORDIO NEU PERFFORMIADAU DAWNS:

Penwythnos Gwyl y Banc:

- 1. Iau – Llun y Pasg**
- 2. Gwe – Llun Calan Mai**
- 3. Gwe – Llun ‘Whitsun’**
- 4. Gwe – Llun Awst**
- 5. Gwener a Sadwrn olaf yn Hydref**
- 6. Gwener a Sadwrn cyntaf yn Tachwedd**
- 7. Trydydd Sadwrn yn Tachwedd**
- 8. 12fed – 30 Rhagfyr**

Gweithgareddau trwyddedadwy am y dyddiadau uchod i ddechrau am 0900 ac i orffen am 0300

Noswyl Calan: Gweithgareddau trwyddedadwy i ddechrau am 0900 ac i orffen am 0430

CYFLENWI ALCOHOL

Digwyddiadau byw wedi eu darlledu ar y teledu sy’n cymryd rhan tu allan ‘GMT/BST’ i werthu alcohol 30 munud cyn y digwyddiad ac i orffen 30 munus wedi’r digwyddiad. Digwyddiadau yma i gynnwys Cwpan y Byd Pêl DRoed; Cwpan y Byd Rygbi, Teithiau’r Llewod Prydeining, Prif Twrnameintiau Golff, Criced, ‘Grand Prix’, Rasio Modur, Paffio a’r Olympiau.

1 Amodau gorfodol pan fydd trwydded yn awdurdodi cyflenwi alcohol

(1) Pan fydd trwydded safle'n awdurdodi cyflenwi alcohol, rhaid i'r drwydded gynnwys yr amodau canlynol.

(2) Yr amod cyntaf yw na ellir cyflenwi alcohol dan y drwydded safle-

(a) ar adeg pan nad oes yna oruchwyliwr safle dynodedig yn unol â'r drwydded safle, neu

(b) ar adeg pan nad oes gan y goruchwyliwr safle dynodedig drwydded bersonol neu pan fydd ei drwydded bersonol wedi'i hatal.

(3) Yr ail amod yw bod unrhyw alcohol a gyflenwir dan y drwydded safle'n gorfod cael ei gyflenwi neu'i awdurdodi gan berson sydd â thrwydded bersonol.

2 Amod gorfodol: dangos ffilmiau

(1) Pan fydd trwydded safle'n awdurdodi dangos ffilmiau, rhaid i'r drwydded gynnwys amod bod mynediad i blant pan fydd unrhyw ffilm yn cael ei dangos yn cael ei gyfyngu yn unol â'r adran hon.

(2) Pan fydd y corff categoreiddio ffilmiau'n cael ei nodi yn y drwydded, oni bai bod is-adran (3)(b) yn berthnasol, rhaid cyfyngu mynediad i blant yn unol ag unrhyw argymhelliad a wneir gan y corff hwnnw.

(3) (a) pan nad yw'r corff categoreiddio ffilmiau wedi'i nodi yn y drwydded, neu (b) pan fydd yr awdurdod trwyddedu wedi hysbysu deiliad y drwydded bod yr is-adran hon yn berthnasol i'r ffilm dan sylw, dylid cyfyngu mynediad i blant yn unol ag unrhyw argymhelliad a wneir gan yr awdurdod trwyddedu hwnnw.

(4) Yn yr adran hon -

Mae "plant" yn golygu pobl dan 18 oed; ac mae

"corff categoreiddio ffilmiau" yn golygu'r person neu'r personau a ddynodwyd fel yr awdurdod dan adran 4 o Ddeddf Recordiau Fideo 1984 (c.39) (yr awdurdod sy'n pennu addasrwydd ffilmiau fideo ar gyfer categoreiddio).

3 Amod gorfodol: goruchwyllo drysau

(1) Pan fydd trwydded safle'n cynnwys amod bod yn rhaid i un berson neu ragor fod ar yr eiddo ar adegau penodol i gwblhau gweithgaredd diogelwch, rhaid i'r drwydded gynnwys amod bod yn rhaid i unrhyw berson o'r fath feddu ar drwydded Awdurdod y Diwydiant Diogelwch.

(2) Ond does dim byd yn is-adran (1) sy'n gofyn am osod amod o'r fath -

(a) ar gyfer safleoedd o fewn paragraff 8(3)(a) o Atodlen 2 Deddf y Diwydiant Diogelwch Preifat 2001 (c.12) (safleoedd gyda thrwyddedau safle sy'n awdurdodi dramâu neu ffilmiau, neu

(b) ar gyfer safleoedd mewn perthynas ag-

(i) unrhyw achlysur a grybwyllir ym mharagraff 8(3)(b) neu (c) o'r Atodlen honno (safleoedd sy'n cael eu defnyddio gan glwb sydd â thystysgrif safle clwb yn unig, dan hysbysiad digwyddiad dros dro sy'n awdurdodi dramâu neu ffilmiau, neu dan drwydded hapchwarae, neu

(ii) unrhyw achlysur o fewn paragraff 8(3)(d) o'r Atodlen honno (achlysuron a bennir gan reoliadau dan y Ddeddf honno).

(3) At ddibenion yr adran hon -

(a) mae "gweithgaredd diogelwch" yn golygu gweithgaredd y mae paragraff 2(1)(a) o'r Atodlen honno'n berthnasol ar ei gyfer, a

(b) bod paragraff 8(5) o'r Atodlen honno (dehongli cyfeiriadau at achlysur) yn berthnasol, am ei fod yn berthnasol mewn perthynas â pharagraff 8 o'r Atodlen honno.

Gorchymyn Deddf Trwyddedu 2003 (Amodau Trwyddedu Gorfodol) 2014

Yn effeithiol o 6 Ebrill 2014

1. Rhaid i berson perthnasol sicrhau na chaiff unrhyw alcohol ei werthu na'i gyflenwi i'w yfed ar y safle nac oddi arno am bris sy'n llai na'r pris a ganiateir.
2. At ddibenion yr amod a nodir ym mharagraff 1-
 - (a) mae "treth" i'w dehongli yn unol â Deddf Trethi ar Ddiodydd Alcoholaidd 1979(6);
 - (b) "y pris a ganiateir" yw'r pris a geir drwy ddefnyddio'r fformiwla –
$$P = D + (D \times V)$$
pan mai –
 - (i) P yw'r pris a ganiateir
 - (ii) D yw cyfradd y dreth sy'n daladwy mewn perthynas â'r alcohol fel pe bai'r dreth yn cael ei chodi ar ddyddiad gwerthu neu gyflenwi'r alcohol, a
 - (iii) V yw cyfradd y dreth ar werth sy'n daladwy mewn perthynas â'r alcohol fel pe bai'r dreth ar werth yn cael ei chodi ar ddyddiad gwerthu neu gyflenwi'r alcohol
 - (c) ystyr "person perthnasol", mewn perthynas â safle lle y mae trwydded safle mewn grym, yw –
 - (i) Deiliad y drwydded safle,
 - (ii) Goruchwylydd dynodedig y safle (os oes un) mewn perthynas â thrwydded o'r fath, neu
 - (iii) Deiliad trwydded bersonol sy'n cyflenwi alcohol o dan drwydded o'r fath neu sy'n caniatáu iddo gael ei gyflenwi;
 - (d) ystyr "person perthnasol", mewn perthynas â safle lle y mae tystysgrif safle clwb mewn grym, yw unrhyw un o aelodau neu swyddogion y clwb sy'n bresennol ar y safle mewn rôl sy'n galluogi'r aelod neu'r swyddog i atal y cyflenwad o dan sylw; ac

(e) ystyr “treth ar werth” yw treth ar werth sy’n daladwy yn unol â Deddf Treth ar Werth 1994(7)

3. Os nad yw’r pris a ganiateir a roddir gan Baragraff (b) o baragraff 2 (ar wahân i’r paragraff hwn) yn rhif cyfan o geiniogau, rhaid cymryd mai’r pris a roddir gan yr is-baragraff hwnnw yw’r pris a roddir mewn gwirionedd gan yr is-baragraff hwnnw wedi’i dalgrynnu i fyny i’r geiniog agosaf.
4. (1) Mae is-baragraff (2) yn gymwys os yw’r pris a ganiateir gan Baragraff (b) o baragraff 2 ar y naill ddiwrnod (“y diwrnod cyntaf”) yn wahanol i’r pris a ganiateir ar y diwrnod nesaf (“yr ail ddiwrnod”) o ganlyniad i newid i gyfradd y dreth neu’r dreth ar werth.

(2) Mae’r pris a ganiateir sy’n gymwys ar y diwrnod cyntaf yn gymwys i werthiant neu gyflenwad alcohol sy’n digwydd cyn i’r cyfnod o 14 diwrnod sy’n dechrau ar yr ail ddiwrnod ddod i ben.

Gorchymyn Deddf Trwyddedu 2003 (Amodau Trwyddedu Gorfodol) (Diwygio)
2014

Mae'r Amodau Gorfodol isod yn **disodli** Gorchymyn Deddf Trwyddedu 2003 (Amodau Trwyddedu Gorfodol) 2010 a daethant i rym ar **1 Hydref 2014**.

Mae amodau 1 i 4 yn cyfeirio at yr holl safleoedd sy'n gwerthu neu gyflenwi alcohol i'w yfed ar y safle. Mae amod 3 yn berthnasol i safleoedd sy'n gwerthu alcohol i'w yfed oddi ar y safle.

1. (1) Rhaid i'r person cyfrifol sicrhau nad yw staff ar y safle perthnasol yn ymgymryd â, yn trefnu neu'n cymryd rhan mewn unrhyw hyrwyddo anghyfrifol mewn perthynas â'r safle.

(2) Yn y paragraff hwn, mae hyrwyddo anghyfrifol yn golygu un neu fwy o'r gweithgareddau a ganlyn, neu weithgareddau sy'n sylweddol debyg, sy'n digwydd er mwyn hyrwyddo gwerthiant neu gyflenwad o alcohol i'w yfed ar y safle -

(a) gemau neu weithgareddau eraill sy'n gofyn am neu'n hybu, neu sydd wedi'u dylunio i ofyn neu i hybu unigolion i -

(i) yfed swm o alcohol o fewn cyfyngiad amser (heblaw yfed alcohol a werthwyd neu a gyflenwyd ar y safle cyn terfyn y cyfnod y mae'r unigolyn cyfrifol wedi'i awdurdodi i werthu neu gyflenwi alcohol), neu

(ii) yfed cymaint o alcohol â phosib (un ai mewn cyfyngiad amser neu fel arall);

(b) darparu swm diddiwedd neu amhenodol o alcohol am ddim neu am bris penodedig neu ar ddisgownt i'r cyhoedd neu i grŵp a gaiff ei ddiffinio gan nodwedd benodol sy'n peri risg sylweddol o danseilio amcan trwyddedu;

(c) darparu alcohol am ddim neu ar ddisgownt neu unrhyw beth arall fel gwobr i annog neu i wobrwyo prynu ac yfed alcohol dros gyfnod o 24 awr neu lai mewn modd sy'n peri risg sylweddol o danseilio amcan trwyddedu;

(d) gwerthu neu gyflenwi alcohol mewn cysylltiad â phosteri neu bamffledi ar, neu yng nghyffiniau'r safle, a ellir ei ystyried yn rhesymol fel ei fod yn caniatáu, neu'n annog neu'n cyfeirio at effeithiau meddwdod ac ymddygiad gwrthgymdeithasol mewn modd ffafriol;

(e) unigolyn yn tywallt alcohol yn uniongyrchol i geg unigolyn arall (heblaw pan fo unigolyn yn methu yfed heb gymorth oherwydd anabled).

2. Rhaid i'r unigolyn cyfrifol sicrhau fod dŵr yfed am ddim yn cael ei ddarparu ar gais i gwsmeriaid pan fod hyn ar gael yn rhesymol.

3. (1) Rhaid i ddeilydd y drwydded eiddo neu ddeilydd y dystysgrif eiddo clwb sicrhau y gweithredir polisi gwirio oed ar y safle mewn perthynas â gwerthu neu gyflenwi alcohol.

(2) Rhaid i oruchwyliwr dynodedig y safle mewn perthynas â'r drwydded eiddo sicrhau bod gwerthiant alcohol ar y safle yn digwydd yn unol â'r polisi gwirio oed.

(3) Rhaid i'r polisi fynnu bod unigolion sy'n edrych dan 18 oed i'r person cyfrifol (neu'r oed hŷn a nodir yn y polisi) ddangos ar gais, cyn cael prynu alcohol, tystiolaeth yn cynnwys eu llun, dyddiad geni a naill ai -

(a) marc holograffig, neu

(b) nodwedd uwchfioled.

4. Rhaid i'r unigolyn cyfrifol sicrhau -

(a) os caiff unrhyw un o'r diodydd alcoholig canlynol eu gwerthu neu eu cyflenwi i'w hyfed ar y safle (heblaw am ddiodydd alcohol sy'n cael eu gwerthu neu eu cyflenwi ar ôl eu gwneud yn barod i'w gwerthu mewn cynhwysydd wedi'i gau'n ddiogel), bydd yr alcohol ar werth i gwsmeriaid yn y mesurau a ganlyn -

(i) cwrw neu seidr: ½ pint;

(ii) jin, rym, fodca neu wisgi: 25 ml neu 35 ml; a

(iii) gwin llonydd mewn gwydryn: 125 ml;

(b) caiff y mesurau hyn eu dangos mewn bwydlen, ar restr brisiau neu ddeunydd printiedig arall sydd ar gael i gwsmeriaid ar y safle; a

(c) lle nad yw cwsmer, mewn perthynas â gwerthiant alcohol, yn manylu ar y swm o alcohol i'w werthu, bydd y gwerthwr yn hysbysu'r cwsmer fod y mesurau hyn ar gael.

Atodlen 2 – Amodau sy'n cyd-fynd â'r rhaglen weithredu fel y'u cytunwyd a'u diwygiwyd yn wirfoddol mewn perthynas â Diogelwch Cyhoeddus, yn sgil ymgynghori ar fân amrywiad a gyflwynwyd ar 19/01/2015 i Adran Iechyd yr Amgylchedd a Thrwyddedu, mewn perthynas ag ychwanegu'r Gweithgaredd Trwyddedig – Reslo.

a) Cyffredinol – Hyrwyddo'r Amcanion Trwyddedu

Pob un o'r pedwar amcan trwyddedu: Rydym yn rhedeg safle sy'n addas i deuluoedd. Byddwn yn parhau i ddarparu amgylchedd diogel ar gyfer ein holl staff a'n cwsmeriaid. Byddwn yn cydymffurfio â'r holl ddeddfwriaeth berthnasol ddiweddaraf ac yn gweithio o fewn y gyfraith a'r canllawiau a ddarperir.

b) Atal troseddau ac anhrefn

- Yn ystod y tymor prysur, bydd 2 oruchwyliwr drysau SIA cymwysedig ar ddyletswydd ar safle'r clwb pan fydd yna gerddoriaeth fyw neu gerddoriaeth wedi'i recordio. Diffinnir y tymor prysur fel:
 - 1) Y dydd lau cyn Gwener y Groglith ac am gyfnod o 10 diwrnod wedi hynny
 - 2) Y dydd lau cyn Gŵyl Banc y Gwanwyn (Sulgwyn) ac am gyfnod o 10 diwrnod wedi hynny
 - 3) Y trydydd dydd Sadwrn yng Ngorffennaf ac am 6 wythnos tan y dydd Mawrth ar ôl dydd Llun Gŵyl Banc Awst
- Ar bob adeg arall, gellir cyflogi goruchwylwyr drysau SIA yn ôl disgrisiwn y rheolwyr, os bydd yna bartion preifat, er enghraifft penblwyddi, penblwyddi priodas, priodasau.
- Mae camerâu CCTV ar waith y tu mewn a'r tu allan i dŷ'r clwb. Mae'r system yn un Apollo HDMI DI 16 sianel, 1 terabeit, gyda fideo digidol yn recordio gyda chyfleuster chwarae'n ôl dros 30 diwrnod, sy'n cydymffurfio â safonau Heddlu Dyfed Powys.

c) Diogelwch cyhoeddus

- Rydym wedi cynnal Asesiadau Iechyd a Diogelwch. Mae copi ar gael i'w archwilio.
- Rydym yn cydymffurfio â gofynion y Gwasanaeth Tân.
- Mae gennym yswiriant atebolrwydd cyhoeddus o £5 miliwn.
- Mae dau flwch cymorth cyntaf wedi'u gosod mewn mannau hwylus. Mae'r rhain yn cael eu gwirio a'u hail-lenwi'n rheolaidd gan ein cyflenwyr.
- Mae'r holl offer trydanol yn cael profion PAT blynyddol.
- Bydd person cymorth cyntaf cymwysedig yn bresennol trwy gydol unrhyw adloniant sy'n cynnwys reslo.
- Pan ddefnyddir cylch reslo, mi fydd wedi'i adeiladu gan berson cymwys, ac wedi'i archwilio gan awdurdod cymwys cyn ei ddefnyddio, a bydd ymyl sgert y cylch wedi'i wneud o ddefnydd gwrthfflam.
- Ni fydd aelodau'r cyhoedd yn eistedd mewn unrhyw sedd sy'n nes na 2.5 metr at y cylch reslo.
- Nodir y nifer uchaf a ganiateir ar y safle yn dilyn Asesiad Risg.

- Mi fydd yna nifer addas o staff sydd wedi'u hyfforddi'n briodol i sicrhau bod pobl yn gadael y safle'n ddiogel mewn argyfwng, a neilltuir dyletswyddau penodol i staff o'r fath mewn argyfwng.
- Bydd yr holl staff wedi cael hyfforddiant ar wacáu'r safle mewn argyfwng.

d) Atal niwsans cyhoeddus

- Mae tŷ'r clwb mewn lleoliad diarffordd, a does dim tai preifat gerllaw.
- Mae gennym garafanau o fewn 200 metr o dŷ'r clwb ac rydym bob amser yn gwneud ein gorau glas i sicrhau nad yw eu gwyliau nhw'n cael ei ddifetha am fod gormod o sŵn yn dod o'r ystafell adloniant, neu pan fydd pobl yn gadael y safle.
- Cedwir y drysau a'r ffenestri ar gau yn ystod cerddoriaeth fyw a cherddoriaeth wedi'i recordio, ac eithrio pan fydd pobl yn cyrraedd neu'n gadael.
- Delir ag unrhyw ymddygiad afreolus mewn ffordd gadarn gan y tîm rheoli a bydd rhai sy'n tramgwyddo dro ar ôl tro'n cael eu tywys o'r parc.

e) Amddiffyn plant rhag niwed

- Mae'r staff wedi cael cyfarwyddyd i ofyn am brawf oedran gan unrhyw un sy'n edrych dan 21 oed.
- Ni fyddant yn gwerthu alcohol i'r bobl hynny oni fyddant yn gallu dangos prawf oedran derbyniol
- Os oes unrhyw amheuaeth, ni ddylent werthu alcohol iddynt.
- Bydd dogfen adnabod ddilys yn golygu pasbort, trwydded yrru gyfrifiadurol neu gerdyn PASS neu Valid gyda llun a logo arno.
- Mae gennym beiriant gwerthu sigarêts yn y prif gyntedd sy'n cael ei fonitro gan y staff a'r goruchwylwyr drysau i sicrhau nad yw'n cael ei gamddefnyddio.
- Mae gennym system CCTV ar waith oddi mewn ac o amgylch tŷ'r clwb.
- Bydd adloniant i blant yn nhŷ'r clwb yn dod i ben am 9.30pm man hwyraf, a phryd hynny bydd yn rhaid i'r plant ddychwelyd at eu rhieni neu warcheidwaid.
- Mae ein staff a'n goruchwylwyr drysau'n sicrhau bod y safle'n cael ei fonitro'n weledol yn rheolaidd, i sicrhau diogelwch a lles ein holl gwsmeriaid, ac yn arbennig eu plant.
- Mae'r ali fowlio'n darparu ar gyfer plant a'u teuluoedd i raddau helaeth. Mae system CCTV ar waith ar y safle hefyd.
- Yn ystod tymor yr haf (1af Ebrill i 30ain Medi) mae digrifwyr yn perfformio bob wythnos, ac weithiau gall eu deunydd fod yn addas i oedolion yn unig. Fodd bynnag, dim ond pobl dros 18 oed all gael mynediad i adloniant o'r fath. Gofynnir am brawf oedran cyn caniatáu mynediad.

Atodlen 3 – Amodau atodol yn dilyn gwrandawriad gan yr awdurdod trwyddedu/cyfarfod Cyfryngu

Cyfarfod Cyfryngu a gynhaliwyd rhwng Mr William Lloyd Jones (Ymgeisydd) a Mr John Evans (Swyddog Trwyddedu'r Heddlu) ym Mharc Hamdden Glan y Môr ar 20fed Ionawr 2011.

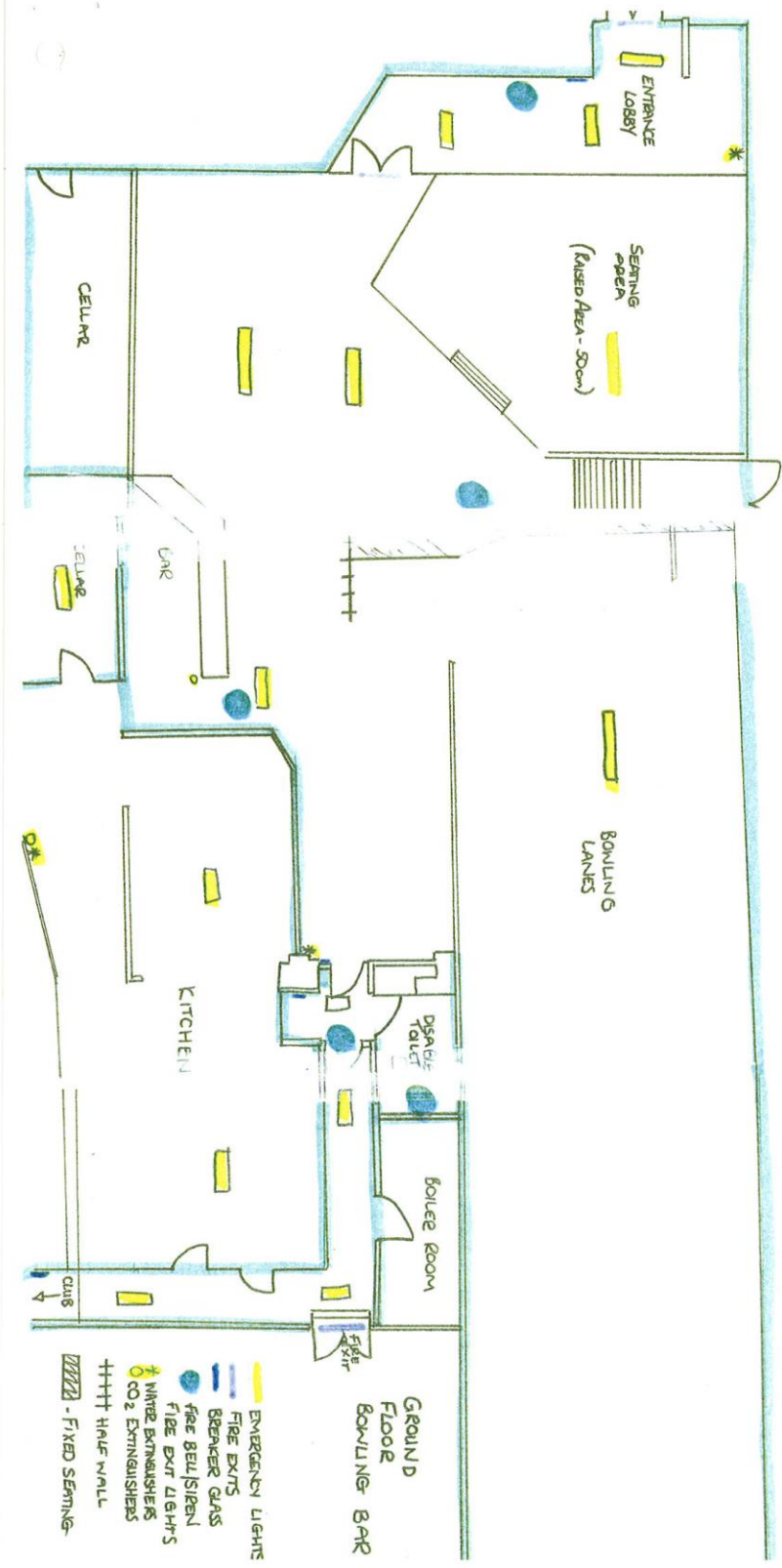
Cytunwyd ar y materion canlynol:

- a) Ail-osod y nifer a ganiateir yn yr Ystafell Adloniant ar 300 o bobl ar y mwyaf.
- b) Bydd manylion yr amodau CCTV a osodwyd mewn llythyr oddi wrth Swyddog Trwyddedu'r Heddlu dyddiedig 12fed Ionawr 2011 yn cael eu rhoi ar waith yn llawn, ac eithrio Rhan 2, sef cadw am o leiaf 21 diwrnod.
- c) Bydd system CCTV ar waith ymhob rhan o'r Clwb, gan gynnwys yr Ali Fowlio a'r Ystafell Adloniant, y Bar Top, Yr Ystafell Deulu, y Bar Gwaelod, y Cyntedd a'r Ardal Chwarae Meddal i fyny'r grisiau.

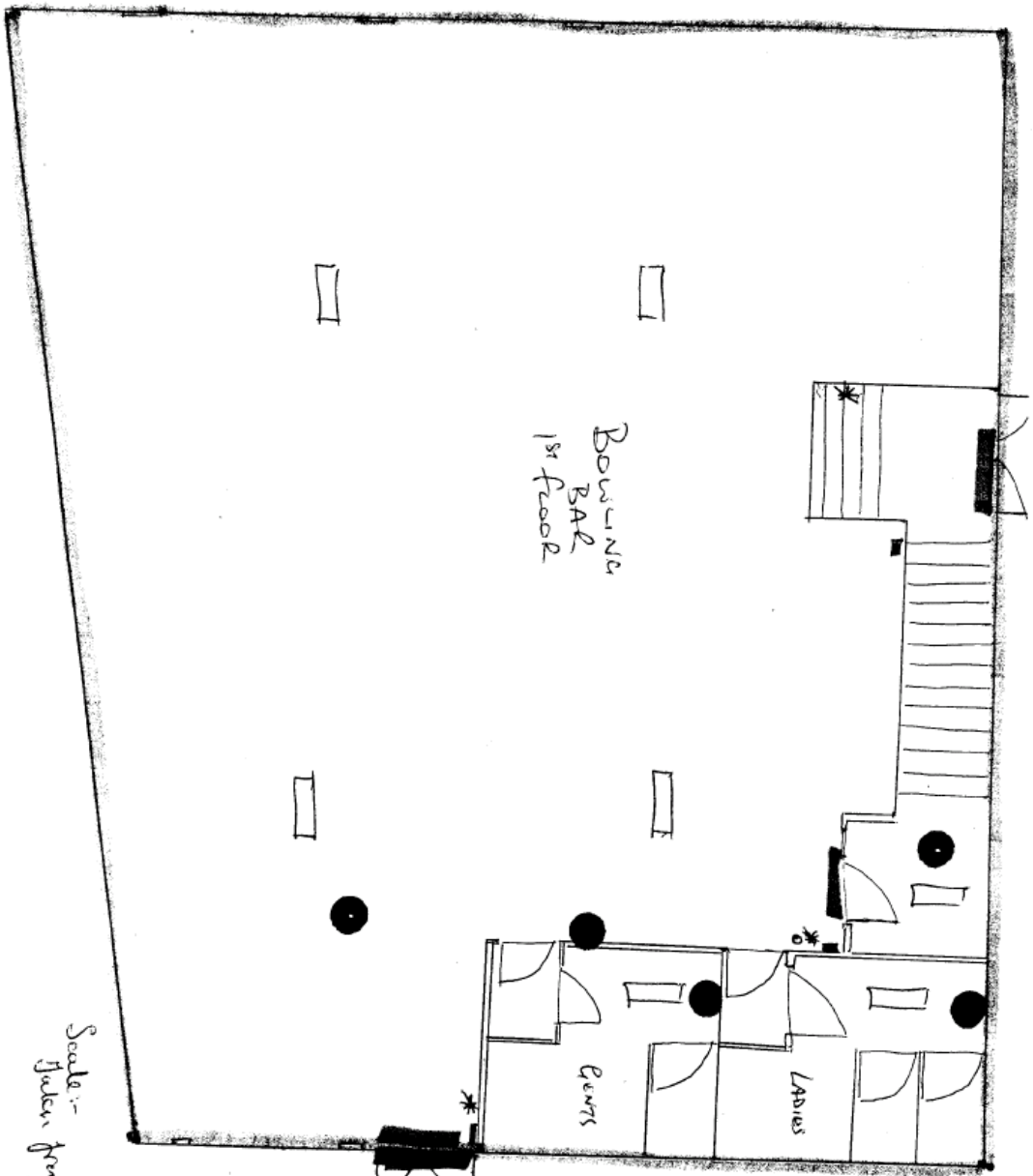
Cytunwyd ar yr amodau uchod a thynnwyd y sylwadau yn ôl.

Atodiad 4 – Cynlluniau





GROUND FLOOR
BOWLING BAR



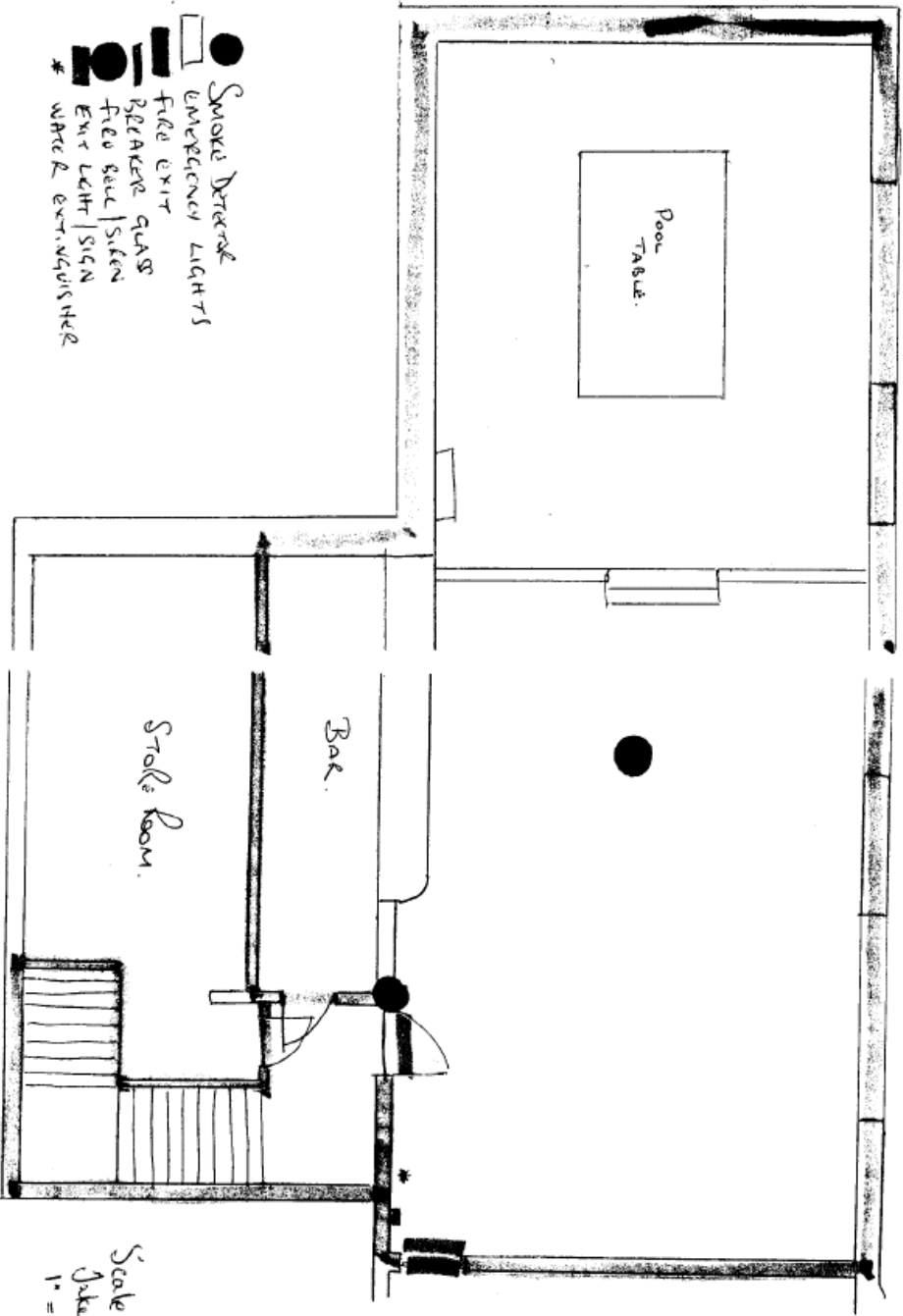
Bowling
BALL
1st floor

Gents

Ladies

Scale:-
1:50
taken from drawing

- Smoke detected
- Emergency lights
- ▬ Fire exit
- ▬ Beer gas
- Bar bell/sign
- Exit light/sign
- * Water extinguisher





Scale: 1" = 8'

----- FIXED SEAMING