



# ARWEINIAD YNGHYLCH Y GYFRIFIANNELL CYFRIFO MAETHOLION

---

Arweiniad ar sut i gyfrifo cyllideb ffosforws ar gyfer datblygiad gyda Chyfrifiannell Gorllewin Cymru

Adroddiad i: Cyngor Sir Caerfyrddin

Cyf. 7719844

**Cwsmer:**  
Cyngor Sir Caerfyrddin

**Cyfeirnod y Cwsmer:**  
7719844

**Cyswllt:**  
Dr Jenny Mant  
Gemini Building,  
Fermi Avenue,  
Harwell, Didcot,  
OX11 0QR, UK

**Ff:** +44 (0) 1235 753 328  
**E :** Jenny.Mant@Ricardo.com

**Cyfrinachedd, hawlfraint ac atgynhyrchu:**

Gan Gyngor Sir Caerfyrddin y mae'r Hawlfraint am yr adroddiad hwn a chafodd ei baratoi gan Ricardo Energy & Environment, enw masnachu Ricardo-AEA Ltd, o dan gontract 'Darparu Cyngor am Liniaru Ffosffad Arbenigol a Datblygiad Cyfrifiannell Ffosffad' a ddyddiwyd 08/07/2021. Ni cheir atgynhyrchu cynnwys yr adroddiad hwn, yn gyfan neu'n rhannol, na'i basio i unrhyw sefydliad neu berson heb ganiatâd ysgrifenedig penodol o flaen llaw gan Hawlfraint Cyngor Sir Caerfyrddin. Nid yw Ricardo Energy & Environment yn derbyn unrhyw atebolrwydd o gwbl i unrhyw drydydd parti am unrhyw golled neu ddifrod sy'n digwydd oherwydd dehongli neu ddefnyddio'r wybodaeth sydd wedi ei chynnwys yn yr adroddiad hwn, nac yn dibynnu ar unrhyw sylwadau a fynegir ynddo, heblaw'r atebolrwydd y cytunir arno yn y contract a enwir.

**Awdur:**  
Declan Sealy

**Cymeradwywyd gan:**  
Jenny Mant

**Llofnodwyd**



**Cyfeirnod Ricardo:**  
ED16771103

**Dyddiad:**  
19/04/2023

Mae Ricardo yn ardystiedig i ISO9001, ISO14001, ISO27001 ac ISO45001.

Cyfeirir at Ricardo, ei gwmnïau cyswllt a'i is-gwmnïau a'u swyddogion, gweithwyr cyflogedig neu asiantau perthnasol nhw, yn unigol ac ar y cyd, fel 'Ricardo Group'. Nid yw Ricardo Group yn cymryd unrhyw gyfrifoldeb ac ni fydd yn atebol i unrhyw berson am unrhyw golled, difrod neu gost a achosir oherwydd dibyniaeth ar yr wybodaeth neu gyngor sydd yn y ddogfen hon neu sut bynnag y maent wedi eu darparu, heblaw bod yr unigolyn hwnnw wedi llofnodi contract gyda'r endid Ricardo Group perthnasol i ddarparu'r wybodaeth neu gyngor yma ac, yn yr achos hwnnw, mae unrhyw gyfrifoldeb neu atebolrwydd ar sail yr amodau a thelerau sydd wedi eu nodi yn y contract hwnnw yn unig.

## CYNNWYS

1	Y GOFYNIAD AM NIWTRALIAETH O RAN MAETHOLION	5
1.1	YR ACHOS ISELDIRAIDD	5
1.2	BETH MAE'R ACHOS ISELDIRAIDD YN EI OLYGU?	5
1.3	SAFLEOEDD EWROPEAIDD A GWMPESIR GAN Y GYFRIFIANNELL	7
1.4	AR GYFER PWY MAE'R ARWEINIAD HWN?	9
1.5	AR GYFER PWY MAE'R ARWEINIAD HWN?	9
2	TROSOLWG O'R GYFRIFIANNELL CYFRIFO MAETHOLION	10
3	CASGLU A PHARATOI DATA	12
3.1	CAM 2 A 3 Y MATHAU O ORCHUDD TIR A DDEFNYDDIR YN Y RHAGLEN	12
3.2	CAM 2: CYFARWYDDIADAU AR GYFER CANFOD Y MATH O DDRAENIAD PRIDD SY'N GYSYLLTIEDIG Â'R PRIF FATH O BRIDD O FEWN Y SAFLE DATBLYGU	13
3.3	CAM 2: CYFARWYDDIADAU AR GYFER CANFOD Y GLAWIAD CYFARTALOG BLYNYDDOL Y BYDD Y SAFLE DATBLYGU'N EI DDERBYN	14
4	SUT MAE DEFNYDDIO'R GYFRIFIANNELL	15
4.1	AWGRYMIADAU CYFFREDINOL	15
4.2	TAFLEN WAITH MANYLION SAFLE DATBLYGU	16
4.3	MEWNBYNNAU AR GAM PENODOL	17
4.3.1	Cam 1: cyfrifwch y llwyth maetholion newydd sy'n gysylltiedig â'r dŵr gwastraff ychwanegol	17
4.3.2	Cam 2: cyfrifwch y llwyth ffosforws blynyddol o'r defnydd tir cyfredol (cyn y datblygiad) ar y safle datblygu	19
4.3.3	Cam 3: cyfrifwch y llwyth ffosforws blynyddol o'r defnydd tir newydd (ar ôl y datblygiad) ar y safle datblygu	19
4.3.4	Cam 4: y cyfrifiad maetholion	19
4.4	SEFYLLFAOEDD ENGHREIFFTIOL	20
5	OPSIYNAU LLINIARU	23
5.1	YSTYRIAETHAU ALLWEDDOL AR GYFER ATEBION LLINIARU	23
5.2	DEFNYDDIO'R GYFRIFIANNELL I ASESU ATEBION LLINIARU.	24
6	CYFEIRIADAU	27

## Atodiadau

ATODIAD 1	CYFARWYDDIADAU AR SUT I GANFOD A FYDD Y DŴR GWASTRAFF A GYNHYRCHIR GAN Y DATBLYGIAD YN EFFEITHIO AR SAFLE EWROPEAIDD OHERWYDD BOD Y DŴR GWASTRAFF HWN YN CAEL EI OLLWNG O FEWN DALGYLCH HYDROLEGOL SYDD WEDI'I EFFEITHIO	29
ATODIAD 2	TABL O WAITH TRIN DŴR GWASTRAFF	37

## RHESTR TERMAU

Talfyriad	Diffiniad
CSC	Cyngor Sir Caerfyrddin
CSCe	Cyngor Sir Ceredigion
CSP	Cyngor Sir Penfro
ACA	Ardaloedd Cadwraeth Arbennig
LICUE	Llys Cyfiawnder yr Undeb Ewropeaidd
ACLI	Awdurdod Cynllunio Lleol
CNC	Cyfoeth Naturiol Cymru
GTDG	Gwaith Trin Dŵr Gwastraff
ARhC	Asesiad Rheoliadau Cynefinoedd
SuDS	Systemau Draenio Trefol Cynaliadwy



# 1 Y GOFYNIAD AM NIWTRALIAETH O RAN MAETHOLION

## 1.1 YR ACHOS ISELDIRAIDD

O ganlyniad i'r dyfarniad diweddar (2018) yn y Llys Cyfiawnder Ewropeaidd<sup>1</sup> y cyfeirir ato fel 'Yr Achos Iseldiraidd' neu 'Yr Achosion Nitrogen Iseldiraidd', cafwyd newid yn y ffordd y mae'r Rheoliadau Cynefinoedd (diwygiwyd yn 2017) yn cael eu defnyddio gyda chynlluniau neu brosiectau yn nalgylchoedd safleoedd Dynodedig Ewropeaidd (a elwir wedi hyn yn safleoedd Ewropeaidd) sydd o dan bwysau gan y lefelau o faetholion oedd yno eisoes.

Roedd yr Achos Iseldiraidd yn ymwneud ag effeithiau niweidiol posibl yr arferion amaethyddol yn yr Iseldiroedd ar safleoedd Dynodedig Ewropeaidd. Ond, erbyn hyn, mae dehongliad cyfreithiol yr Achos Iseldiraidd yn gofyn i awdurdodau cynllunio lleol ystyried effeithiau cynlluniau a phrosiectau newydd a allai gynhyrchu mewnbynnau maetholion ychwanegol i safleoedd Ewropeaidd.

## 1.2 BETH MAE'R ACHOS ISELDIRAIDD YN EI OLYGU?

Mae ffiniau gweinyddol Cyngor Sir Caerfyrddin, Cyngor Sir Ceredigion a Chyngor Sir Penfro yn cynnwys dalgylchoedd safleoedd Ewropeaidd amrywiol sydd dan bwysau gan y lefelau maetholion uchel presennol. Gall y llwyth maetholion ychwanegol o'r cynnydd mewn dŵr gwastraff a/neu'r newid mewn defnydd tir a grëir gan gynllun neu brosiect newydd greu 'llwybr effaith' a fydd yn gwaethgu'r problemau sy'n ymwneud â'r llwyth maetholion sydd i'w gweld ar hyn o bryd yn y safleoedd Ewropeaidd hyn. Dangosir y llwybr effaith hwn ar ffurf diagram yn Ffigur 1. Bydd bodolaeth y llwybr effaith hwn i faetholion o ddatblygiad newydd yn achosi i Asesiad Rheoliadau Cynefinoedd (ARhC) ganfod 'Effeithiau Arwyddocaol Tebygol' yn ecoleg y safleoedd Ewropeaidd oherwydd cynnydd mewn mewnbynnau maetholion. Y ddau faetholyn allweddol a allyrrir gan ddatblygiadau newydd yw nitrogen (N) a ffosfforws (P). Mae'r safleoedd Ewropeaidd sy'n achosi pryder o dan bwysau oherwydd ffosfforws.

Os bydd ARhC yn canfod effeithiau sylweddol tebygol ar safle Ewropeaidd oherwydd mewnbynnau gormodol o faetholion, efallai na fydd hi'n bosibl dod i gasgliad nad oes unrhyw effaith niweidiol ar integreidd safle mewn asesiad ARhC priodol heblaw bod maetholion yn cael eu lliniaru i gyflawni 'niwtraliaeth maetholion'.

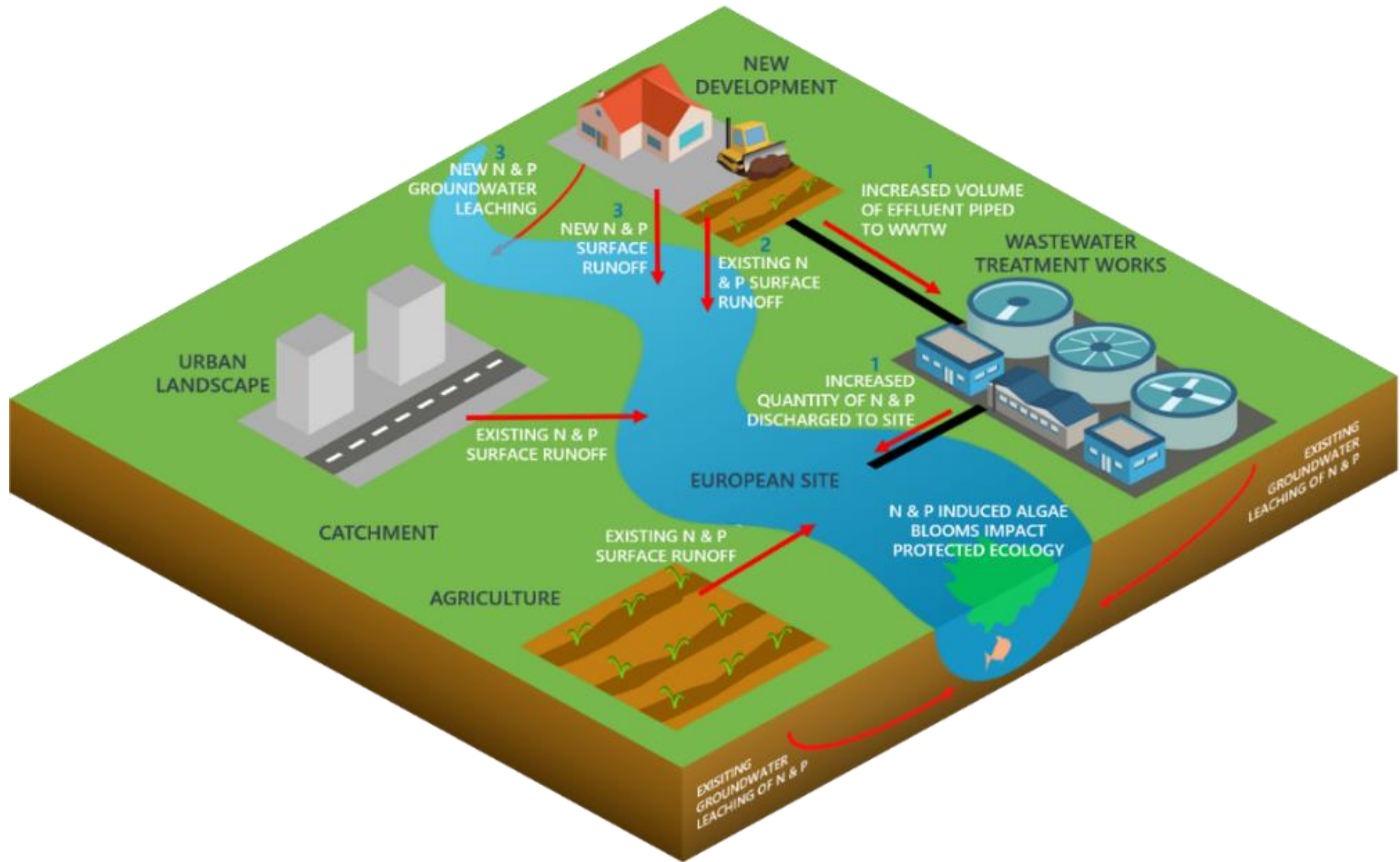
Y cam cyntaf mewn asesiad addas sy'n defnyddio niwtraliaeth maetholion yw deall a fydd datblygiad yn achosi mewnbynnau maetholion ychwanegol i safle Ewropeaidd. Mae hyn yn gofyn cyfrifo nifer y maetholion y bydd datblygiad newydd yn ei greu, neu mewn geiriau eraill y cyfrifiad maetholion.

Os bydd cyfrifiad maetholion yn dangos bod datblygiad newydd yn mynd i gynyddu'r mewnbwn maetholion i unrhyw rai o'r safleoedd ac nad yw'n bosibl dod i gasgliad na fyddai unrhyw effaith niweidiol ar integreidd safle ar ei ben ei hun neu mewn cyfuniad, yna dyma'r nifer o faetholion sydd angen eu lliniaru'n flynyddol er mwyn sicrhau niwtraliaeth maetholion ac felly alluogi casgliad o ddim effaith niweidiol ar integreidd y safle.

Ochr yn ochr â'r ddogfen arweiniad hon mae Cyfrifiannell Cyfrifo Maetholion Gorllewin Cymru, a luniwyd i alluogi datblygwyr yng Nghyngor Sir Caerfyrddin, Cyngor Sir Ceredigion a Chyngor Sir Penfro i gyfrifo maetholion ar gyfer datblygiadau. Mae'r adrannau dilynol yn y ddogfen hon yn rhoi cyfarwyddiadau cam wrth gam ynglŷn â sut i gwblhau cyfrifiad maetholion gan ddefnyddio'r gyfrifiannell.

<sup>1</sup>Achosion Cyd-gysylltiedig C-293/17 a C-294/17 *Coöperatie Mobilisation for the Environment UA ac Eraill v College van gedeputeerde staten van Limburg ac Arall* (yr achosion Nitrogen Iseldiraidd)

Ffigur 1 Diagram yn dangos llwybrau effaith maetholion posibl



### 1.3 SAFLEOEDD EWROPEAIDD A GWMPESIR GAN Y GYFRIFIANNELL

Mae ACA Afonydd Cleddau, ACA Afon Tywi, ACA Afon Teifi ac ACA Afon Gwy yn safleoedd Ewropeaidd sydd mewn cyflwr anffafriol neu sy'n agos at fod mewn cyflwr anffafriol oherwydd lefelau ffosfforws gormodol. Mae rhannau o ddalgylchoedd y safleoedd Ewropeaidd hyn o fewn ffiniau gweinyddol CSC, CSCe a CSP. Os bydd datblygiad o fewn un o'r dalgylchoedd hyn, bydd angen cwblhau cyfrifiad ffosfforws er mwyn ystyried a fydd y datblygwr yn achosi effeithiau niweidiol ar integreidd y safle oherwydd cynnydd yn y llwyth maetholion sy'n mynd i mewn i'r afonydd ACA. Fel yr awdurdod cynllunio lleol (ACLI), rhaid i bob cyngor sir ystyried yr effeithiau ar afonydd ACA wrth werthuso cynllun neu gynnig fel yr awdurdod cymwys. Mae Ffigur 2 yn dangos lleoliad y safleoedd hyn.

Mae'r afonydd hyn yn cefnogi amrediad eang o gynefinoedd a rhywogaethau rhyngddynt, yn cynnwys:

- Toreth o blanhigion crafanc-y-frân y dŵr; rhywogaethau gyda blodau gwyn y gellir eu gweld fel matiau sy'n arnofio, yn hanner cyntaf yr haf fel arfer.
- Rhywogaethau pysgod fel Lamprai'r Nant, Llysywen Bendoll y Môr, Lamprai'r Afon, Bawd y Melinydd, Eog yr Iwerydd, Gwangen a Herlyn.
- Cimwch yr afon.
- Dyfrgwn.
- Llyriad nofiadwy.

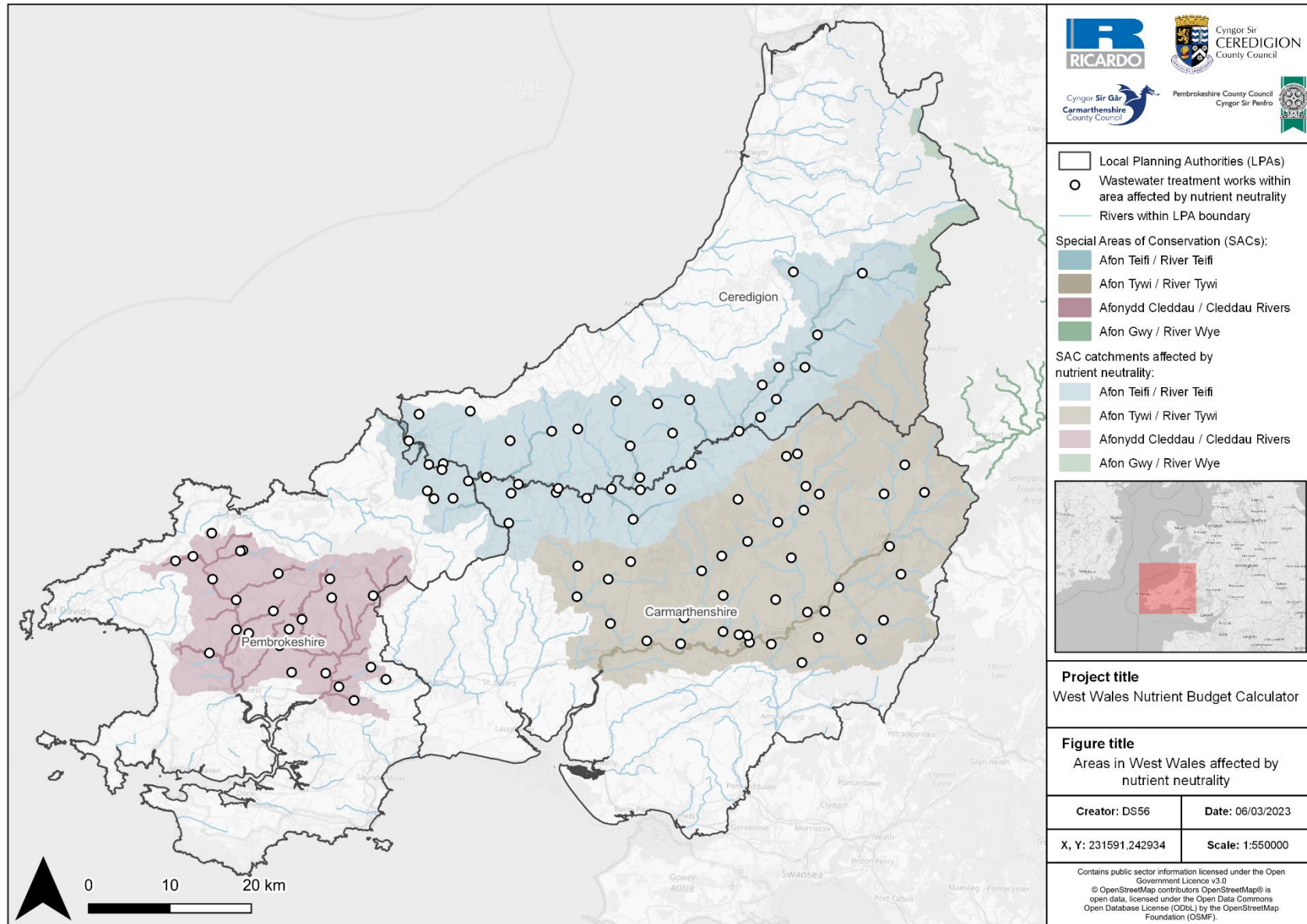
Gall lefelau uwch o ffosfforws sy'n mynd i mewn i amgylcheddau dyfrol drwy gyfrwng dŵr wyneb a dŵr daear fygwth y cynefinoedd a rhywogaethau sensitif ymhob ACA yn ddifrifol. Gall y lefelau uwch o faetholion achosi gorfaethu, gan arwain at ordyfiant algâu sy'n amharu ar waith arferol yr ecosystem ac yn achosi newidiadau mawr yn y gymuned ddyfrol. Gall y gordyfiant algâu hwn achosi gostyngiad yn y lefelau ocsigen yn y dŵr, a gall hyn yn ei dro arwain at farwolaeth nifer o organebau dyfrol yn cynnwys infertebratau a physgod.

Cyfeirir at y cynefinoedd a'r rhywogaethau o fewn yr afonydd hyn sy'n achosi iddynt gael eu dynodi'n ACA fel 'nodweddion cymhwyso'. Ni fydd y nodweddion cymhwyso hyn i gyd yn sensitif i newidiadau mewn maetholion o fewn yr afonydd hyn. Wrth gwblhau ARhC sy'n cynnwys niwtraliaeth maetholion, mae'n rhaid i'r ACLI ganfod ac anwybyddu nodweddion nad ydynt yn sensitif i faetholion drwy gyfrwng ARhC. Gofynnir i ddatblygwyr gyflwyno gwybodaeth i gefnogi'r broses hon.

Gellir gweld gwybodaeth fanylach am nodweddion cymhwyso ACA yn y dolenni dilynol:

- [Afonydd Cleddau](#)
- [Afon Teifi](#)
- [Afon Tywi](#)
- [Afon Gwy](#)

**Ffigur 2** Map yn dangos ffin weinyddol yr ACLI, y safleoedd Dynodedig Ewropeidd sydd â phroblemau maetholion a'r ardaloedd sy'n draenio i'r safleoedd.





## 1.4 AR GYFER PWY MAE'R ARWEINIAD HWN?

Mae'r ddogfen arweiniad hon yn cyd-fynd â chyfrifiannell cyfrifo maetholion Gorllewin Cymru. Defnyddir y gyfrifiannell cyfrifo maetholion i gyfrifo'r newid yn y mewnbwn ffosfforws o ddatblygiad preswyl, twristiaeth, neu fasnachol newydd i ACA Afonydd Cleddau, ACA Afon Tywi, ACA Afon Teifi ac ACA Afon Gwy. Gellir defnyddio'r gyfrifiannell i hysbysu asesiad priodol sy'n ceisio sicrhau niwtraliaeth maetholion er mwyn dangos a fydd yn ofynnol i ddatblygiad newydd liniaru maetholion ac, os felly, maint y llwyth ffosfforws sydd angen ei wrthbwysu drwy fesurau lliniaru er mwyn galluogi canlyniad o ddim effaith niweidiol ar integreidd y safle, ar ei ben ei hun neu mewn cyfuniad.

Mae'r ddogfen arweiniad yn cynnwys y canlynol:

- Cyfarwyddiadau cam wrth gam ar sut i gasglu'r data penodol sy'n ofynnol fel mewnbynnau i'r gyfrifiannell.
- Cyfarwyddiadau sut i ddefnyddio'r gyfrifiannell.

## 1.5 AR GYFER PWY MAE'R ARWEINIAD HWN?

Mae'r arweiniad hwn i unrhyw un sydd angen cwblhau cyfrifiad maetholion i gefnogi asesiad priodol o ddatblygiad preswyl, masnachol neu dwristiaeth yn ffiniau gweinyddol CSC, CSCe, a CSP. Mae'r gyfrifiannell wedi ei bwriadu'n bennaf ar gyfer datblygwyr sydd angen cwblhau cyfrifiad maetholion i gefnogi cais cynllunio ac ar gyfer unrhyw Awdurdod Cynllunio Lleol sydd angen deall y gofynion lliniaru ar gyfer datblygiad yn y dyfodol neu i asesu ceisiadau cynllunio. Gallai gael ei defnyddio hefyd gan gymunedau neu grwpiau amgylcheddol sydd eisiau deall effeithiau datblygiad lleol ar fewnbynnau maetholion i'r safleoedd o bryder.

Dyma'r prif ffactorau i'w hystyried wrth asesu a oes angen y dull niwtraliaeth maetholion ar gyfer datblygiad newydd:

1. A yw'r datblygiad o fewn dalgylch sy'n draenio i safle Ewropeaidd sydd wedi ei effeithio.
2. A yw'r gwaith Trin Dŵr Gwastraff sy'n derbyn y dŵr gwastraff yn gollwng i safle Ewropeaidd sydd wedi ei effeithio.
3. A fydd y datblygiad yn arwain at gynnydd mewn 'arosiadau dros nos'.
4. A fydd y datblygiad yn arwain at gynnydd yn nifer y cwsmeriaid/defnyddwyr neu weithwyr sy'n dod i weithio i ddalgylch afon Ardal Cadwraeth Arbennig o'r tu allan i'r dalgylch (yn y cyd-destun hwn diffinnir defnyddiwr fel person a all ddefnyddio gwasanaeth neu gyfleusterau a ddarperir gan y datblygiad heb gael ei ystyried yn uniongyrchol fel cwsmer).

Os yw'r ateb yn gadarnhaol i 1, neu os atebir yn gadarnhaol i 2 a 3 a 4 fel y maent wedi eu hamlinellu uchod, bydd angen cwblhau cyfrifiannell cyfrifo maetholion er mwyn asesu a fydd y datblygiad yn cynyddu'r llwyth maetholion i safle Ewropeaidd a nodwyd yn Adran 1.3.

Os oes ansicrwydd a yw'r datblygiad o fewn dalgylch sy'n draenio i safle Ewropeaidd sydd wedi ei effeithio ai peidio, rhowch y cod post i mewn ar y daenlen 'manyllion safle datblygu', fel arall dilynwch y cyfarwyddiadau yn Atodiad 1. Os nad oes sicrwydd a yw'r gwaith trin dŵr gwastraff yn draenio i safle Ewropeaidd, gwiriwch a yw'r gwaith trin dŵr gwastraff yn y gwymplen yng Ngham 1 y gyfrifiannell neu'r tabl yn Atodiad 2. Bydd swyddogaeth chwilio cod post hefyd yn gwneud y defnyddiwr yn ymwybodol o'r gwaith trin dŵr gwastraff agosaf i'r safle, er mai dim ond arwydd yw hwn ac nid yw'n darparu cadarnhad mai hwn fydd y gwaith trin dŵr gwastraff a fydd yn derbyn. Mae cynnydd mewn arosiadau dros nos yn golygu unrhyw ddatblygiad a fydd yn cynyddu'r nifer o bobl a fydd yn aros dros nos o'i gymharu â'r defnydd tir blaenorol ar ardal y datblygiad. Mae'n annhebygol y bydd datblygiadau masnachol bach yn cynyddu nifer y gweithwyr sy'n teithio i'r dalgylch. Efallai y bydd angen ymgynghori ynghylch nifer y gweithwyr sy'n dod o'r tu allan i'r dalgylch.

## 2 TROSOLWG O'R GYFRIFIANNELL CYFRIFO MAETHOLION

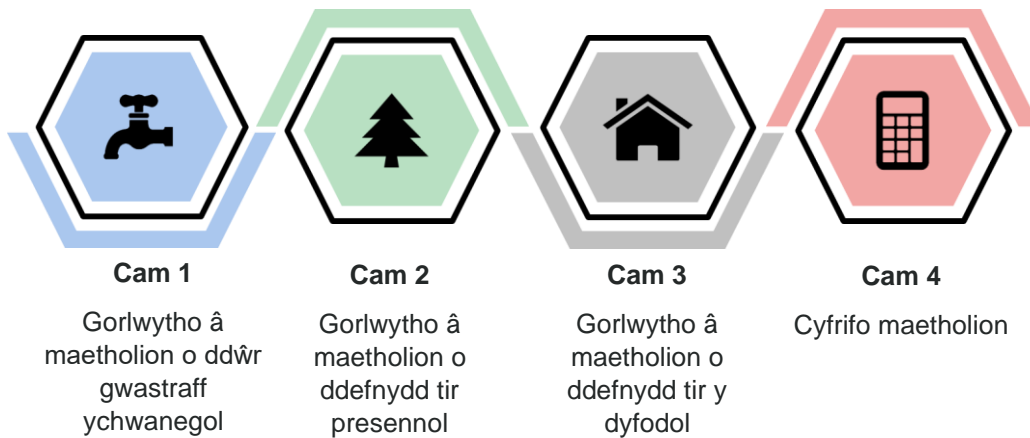
---

Mae'r gyfrifiannell cyfrif maetholion wedi ei seilio yn Microsoft Excel ac yn cynnwys un ar ddeg o daflenni gwaith:

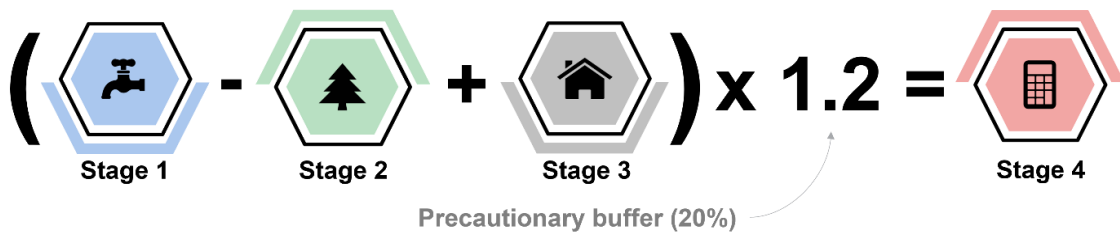
- **Cyflwyniad** – tudalen flaen y rhaglen.
- **Cefndir** – gwybodaeth am niwtraliaeth maetholion.
- **Cyfarwyddiadau** – canllawiau cryno ar sut i ddefnyddio'r rhaglen.
- **Manylion y safle datblygu** - taflen waith i roi manylion penodol am y safle at ddibenion archwilio. Mae hyn yn cynnwys elfen chwilio cod post sy'n caniatáu i'r defnyddiwr ganfod gwybodaeth allweddol am y safle.
- **Cam 1** - taflen waith sy'n cyfrifo'r llwytho maetholion ychwanegol o'r dŵr gwastraff ac sy'n seiliedig ar wybodaeth benodol am y datblygiad a roir gan y defnyddiwr.
- **Cam 2** - taflen waith sy'n cyfrifo'r llwytho ffosforws o'r defnydd tir cyn-ddatblygu presennol yn seiliedig ar wybodaeth benodol am y datblygiad a roir gan y defnyddiwr.
- **Cam 3** - taflen waith sy'n cyfrifo'r llwytho ffosforws o'r defnydd tir ôl-ddatblygu newydd yn seiliedig ar wybodaeth benodol am y datblygiad a roir gan y defnyddiwr.
- **Cam 4** - taflen waith sy'n cyfrifo'r llwytho ffosforws sydd angen ei liniaru er mwyn profi niwtraliaeth maetholion yn seiliedig ar yr allbynnau o Gam 1 i Gam 3.
- **Disgrifiadau o orchudd tir** – taflen waith sy'n rhoi manylion a gwybodaeth bellach am y gwahanol fathau o orchudd tir y gellir eu rhoi i mewn yn y rhaglen.
- **Opsiynau lliniaru** - mae'r daflen waith hon yn darparu gwybodaeth gryno am opsiynau lliniaru posibl a'r ffactorau allweddol sy'n effeithio ar effeithiolrwydd datrysiadau o'r fath o ran lliniaru ffosforws.
- **Chwiliadau** – taflen waith sy'n cynnwys cyfres o dablau chwilio a ddefnyddir yn y gyfrifiannell.

I gyfrifo'r llwyth maetholion i safle Ewropeaidd, bydd angen i'r defnyddiwr lywio drwy'r rhaglen a mewnbynnu gwybodaeth allweddol i'r celloedd priodol ar bob cam. Mae'r daflen waith 'Cyfarwyddiadau' yn cynnwys cyfarwyddiadau am ba gelloedd sy'n gofyn i'r defnyddiwr fewnbynnu gwybodaeth a sut i ganfod y wybodaeth hon. Gellir gweld camau allweddol y cyfrifiad yn y diagramau yn Ffigur 3 a Ffigur 4. Mae'r mewnbynnau allweddol ar bob cam o'r cyfrifiadau maetholion i'w gweld yn Ffigur 5.

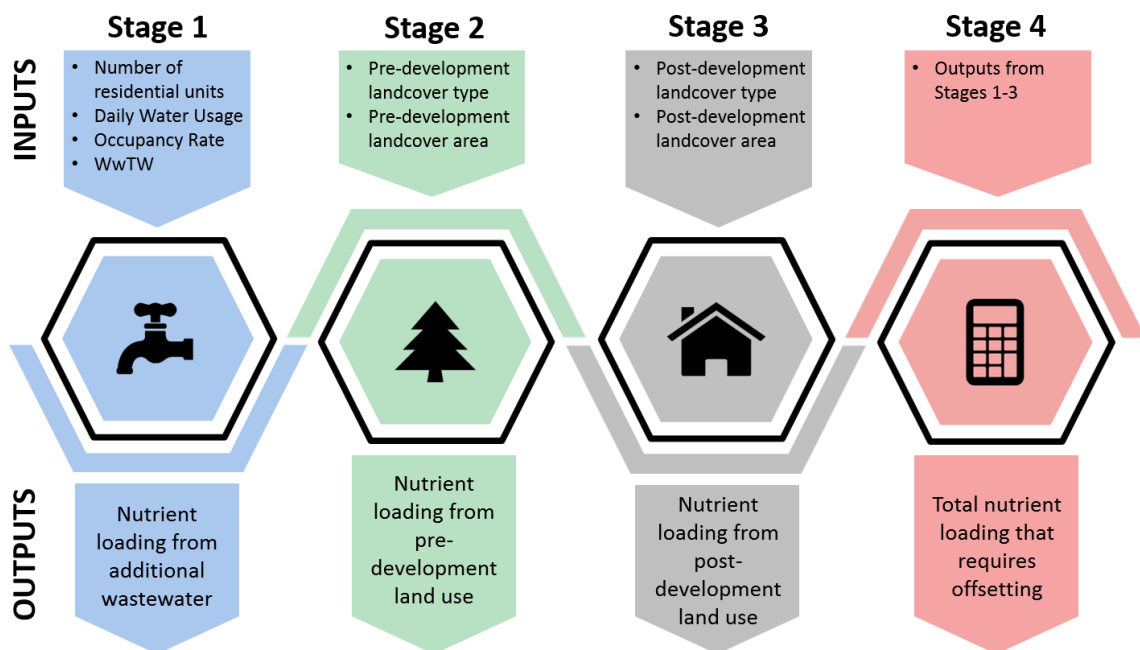
Ffigur 3 Diagram yn dangos camau allweddol y gyfrifiannell cyfrifo maetholion



Ffigur 4 Diagram yn dangos yr hafaliad cyffredinol a ddefnyddir i gyfrifo'r llwyth ffosforws i safle Ewropeaidd



Ffigur 5 Diagram yn dangos y mewnbynnau a'r allbynnau sy'n gysylltiedig â phob cam o'r gyfrifiannell



### 3 CASGLU A PHARATOI DATA

Mae angen cyfres o fewnbynnau i'r gyfrifiannell cyfrifo maetholion fel y gwelir yn Ffigur 5. Nid yw'r adran hon yn rhoi cyfarwyddiadau ynglŷn â sut i gasglu gwybodaeth sy'n benodol berthnasol i'r datblygiad, fel y nifer o eiddo sy'n cael eu hadeiladu, arwynebedd y datblygiad, y gorchudd tir sy'n bodoli eisoes ac ati, oherwydd dylai'r cwmni datblygu wybod hyn a dylai fod wedi ei ddisgrifio yn y cais cynllunio. Os nad yw'r wybodaeth hon yn hysbys, canfyddwch y wybodaeth hon yn gyntaf. Mae'r is-adrannau isod yn rhoi arweiniad ar sut i adnabod mewnbynnau penodol sy'n angenrheidiol i gwblhau'r cyfrifiadau ar gyfer pob cam o'r cyfrifiadau maetholion. Mae'r wybodaeth ofynnol ar gael o ffynonellau data sy'n rhad ac am ddim i'w defnyddio<sup>2</sup>. Mae'r rhan fwyaf o'r mewnbynnau gofynnol yn ymwneud â ffactorau sy'n benodol berthnasol i leoliad safle datblygiad neu ddalgylchoedd hydrolegol ACA Afonydd Cleddau, ACA Afon Tywi, ACA Afon Teifi ac ACA Afon Gwy.

#### 3.1 CAM 2 A 3 Y MATHAU O ORCHUDD TIR A DDEFNYDDIR YN Y RHAGLEN

Nid yw'r ddogfen arweiniad hon yn rhoi cyfarwyddiadau ynglŷn â sut i adnabod mathau o orchudd tir. I gynorthwyo â throsi'r mathau o orchudd tir a nodwyd yn flaenorol i fathau o orchudd tir y gellir eu rhoi i mewn i'r rhaglen hon, gwelwch Dabl 1<sup>3</sup>.

Tabl 1 Tabl yn rhoi manylion y mathau o orchudd tir sydd ar gael i'w defnyddio yn y rhaglen.

Y mathau o ddefnydd tir a ddefnyddir yn y pecyn cyfrifo	Disgrifiad
Grawnfwydydd	Ardaloedd amaethyddol lle mae grawnfwydydd, cnydau cyfunadwy a chnydau neilltuo'n cael eu ffermio.
Cyffredinol	Ardaloedd amaethyddol lle mae cnydau â'r (yn cynnwys tyfu llysiâu ar raddfa cae agored) yn cael eu ffermio.
Garddwriaeth	Ardaloedd amaethyddol lle mae ffrwythau (yn cynnwys gwinllannoedd), stoc gadarn planhigfeydd, blodau a llysiâu tŷ gwydr, llysiâu ar raddfa gardd farchnad, bylbiau a blodau awyr agored, a madarch yn cael eu ffermio.
Ffermio Moch Dan Do	Ardaloedd amaethyddol lle mae moch yn cael eu ffermio dan do.
Ffermio Moch Awyr Agored	Ardaloedd amaethyddol lle mae moch yn cael eu ffermio yn yr awyr agored.
Dofednod	Ardaloedd amaethyddol lle mae dofednod yn cael eu ffermio.
Cynnyrch Llaeth	Ardaloedd amaethyddol lle mae gwartheg llaeth yn cael eu ffermio.
Pori Ardaloedd Llai Ffafirol (LFA)	Ardaloedd amaethyddol lle mae gwartheg, defaid a da byw pori eraill yn cael eu ffermio mewn lleoliadau lle mae cynhyrchu amaethyddol yn anodd. Mae ardal yn cael ei dosbarthu'n ddaliad LFA os yw 50 y cant neu fwy o'i harwynebedd cyfan yn cael ei dosbarthu'n LFA.

<sup>2</sup>Cywir ar adeg ysgrifennu. Mae'r ffynonellau data hyn ar gael o ffynonellau ar y we sy'n derbyn cyllid gan y llywodraeth ar hyn o bryd ond dylid nodi y gallai'r setiau data hyn beidio â bod ar gael os tynnir y cyllid.

<sup>3</sup> I weld diffiniadau penodol y mathau o ffermydd cadarn, gwelwch: Dosbarthiad Ffermydd yn y Deyrnas Unedig. Ar gael yma: [http://farmbusinesssurvey.co.uk/DataBuilder/UK\\_Farm\\_Classification\\_2014\\_Final.pdf](http://farmbusinesssurvey.co.uk/DataBuilder/UK_Farm_Classification_2014_Final.pdf) cyrchwyd ar: 12/12/2021



Y mathau o ddefnydd tir a ddefnyddir yn y pecyn cyfrifo	Disgrifiad
Tir pori lsel	Ardaloedd amaethyddol lle mae gwartheg, defaid a da byw pori eraill yn cael eu ffermio. Mae daliad yn cael ei ddsbarthu'n dir isel os yw llai na 50 y cant o'i arwynebedd cyfan o fewn yr LFA.
<b>Cymysg</b>	Ardaloedd amaethyddol lle does dim o'r categorïau uchod yn cael eu ffermio neu lle mae'n rhy anodd dewis un categori i ddisgrifio'r math o fferm.
Gwyrddfan / gwyrddfannau	Mannau awyr agored naturiol a lled-naturiol a ddarperir at ddefnydd hamdden lle na fydd gwrtaitth yn cael ei roi ac y mae baw ci'n cael ei reoli, e.e. parciau lled naturiol. Nid yw hyn yn cynnwys isadeiledd gwyrdd o fewn yr amgylchedd trefol adeiledig, fel gerddi, neu leiniau glas, am fod y rhain wedi eu cynnwys yn y categori 'Tir trefol preswyl'.
Coetir	Ardaloedd coediog awyr agored naturiol a lled-naturiol.
Prysgoed	Ardal o brysgoed awyr agored naturiol a lled-naturiol.
Dŵr	Ardaloedd o ddŵr wyneb sy'n parhau o dan ddŵr drwy'r flwyddyn gron, yn cynnwys afonydd, pyllau, llynnoedd a nodweddion SuDS sydd o dan ddŵr yn barhaol.
Tir preswyl	Ardaloedd o dai ac isadeiledd cysylltiedig. Mae hyn yn cynnwys ffyrdd preswyl, dreifiau, lleiniau glas, gerddi ac isadeiledd SuDS gwyrddlas <sup>4</sup> .
Tir masnachol/ diwydiannol	Ardaloedd sy'n cael eu defnyddio ar gyfer diwydiant. Mae'r rhain yn fusnesau sydd fel arfer yn gweithgynhyrchu, prosesu neu gynhyrchu cynhyrchion mewn ffordd arall. Yn gynwysedig yn y diffiniad o dir diwydiannol mae ffatrïoedd a chyfleusterau storio, yn ogystal â gweithrediadau llongau a chloddio.
Tir agored – amgylchedd adeiledig	Ardal o dir mewn ardaloedd trefol a ddefnyddir at ddibenion amrywiol e.e. prif ffyrdd, cyfleusterau adeiledig fel ysgolion, canolfannau chwaraeon, ardaloedd a ddefnyddir ar gyfer hamdden ac adloniant – gallai hyn gynnwys tir agored e.e. safleoedd carafannau, safleoedd gwerysyla, caeau chwarae, parciau chwarae, sgwariau cyhoeddus.
Tyfu bwyd yn y gymuned	Ardaloedd sy'n cael eu defnyddio i gynhyrchu bwyd lleol, fel rhandiroedd.

### 3.2 CAM 2: CYFARWYDDIADAU AR GYFER CANFOD Y MATH O DDRAENIAD PRIDD SY'N GYSYLLTIEDIG Â'R PRIF FATH O BRIDD O FEWN Y SAFLE DATBLYGU

- Ewch i'r ddolen hon: <http://www.landis.org.uk/soilscapes/#>
- Dewch o hyd i leoliad eich safle datblygu ar y map gan ddefnyddio'r bar chwilio ar ochr dde'r map yn y tab 'Chwilio'. Dylai chwilio am leoliad achosi i ffenestr naid godi lle gallwch weld yr wybodaeth am y pridd drwy glicio 'View soil information'. Os nad yw hyn yn opsiwn, yna cliciwch ar y math perthnasol o bridd ar y map a chlicio'r tab 'Soil information' ar ochr dde'r map, o dan y tab 'Search'.

<sup>4</sup> Yn dilyn yr egwyddor ragofalus mae SuDS gwyrddlas wedi eu cynnwys yn y categori 'Tir preswyl' am eu bod yn debygol o gael mewnbynnau maetholion tebyg i'r tir preswyl oddi amgylch.

- Gellir gweld gwerth y math o ddraeniad pridd ('Soil drainage type') yn y ddewislen 'Soil information' o dan y teitl 'Drainage'.
- Gwnewch nodyn o'r math hwn o bridd a dewiswch y math perthnasol o ddraeniad pridd o'r gwymplen yn y gell 'Soil drainage type' pan fyddwch yn cyrraedd y darn hwn o'r rhaglen gyfrifiannell.

### 3.3 CAM 2: CYFARWYDDIADAU AR GYFER CANFOD Y GLAWIAD CYFARTALOG BLYNYDDOL Y BYDD Y SAFLE DATBLYGU'N EI DDERBYN

- Ewch i'r ddolen hon: <https://nrfa.ceh.ac.uk/data/station/spatial/60010>
- Bydd y ddolen hon yn mynd â'r defnyddiwr i dudalen sy'n rhoi gwybodaeth am ddalgylch Tywi yn Nhŷ'r Castell.
- Cliciwch ar y gwymplen ger y teitl 'Select spatial data type to view:' ar ochr chwith y map a dewiswch 'Rainfall',
- Dewiswch y tab 'Legend'.
- Chwyddwch i mewn i'r map i ganfod lleoliad y datblygiad a chanfod yr ystod o lawiad cyfatebol o'r Allwedd (Legend). Nodwch na allwch chwilio'r map hwn gan ddefnyddio gwybodaeth am leoliad a byddwch angen llywio o amgylch y map i ganfod lleoliad eich safle datblygu.
- Gwnewch nodyn o'r band glawiad perthnasol ar gyfer eich safle chi a'i ddefnyddio i ddewis y band glawiad hwn o'r gwymplen yn y gell 'Average annual rainfall' pan gyrhaeddwch y rhan honno o'r rhaglen gyfrifiannell.

*Sylwer: dim ond rhai o'r gwerthoedd a ddewiswch uchod fydd hefyd yn cael eu defnyddio yng nghyfrifiadau Cam 3, ond y cwbl sydd angen ei wneud yw ychwanegu'r manylion uchod i'r tabl yng Ngham 2 y gyfrifiannell a bydd y gwerthoedd gofynnol ar gyfer Cam 3 yn cael eu cario drwyddo'n awtomatig.*

## 4 SUT MAE DEFNYDDIO'R GYFRIFIANNELL

### 4.1 AWGRYMIADAU CYFFREDINOL

Mae'r allwedd yn Ffigur 6 yn dangos y cod lliw a ddefnyddir i dynnu sylw at y celloedd sydd angen eu cwblhau. Pan fydd cell yn cael ei dewis, ceir cyfarwyddiadau ar sut i lenwi'r gell yn Ffigur 7. Pan fydd gofyn cael mewnbwn gan y defnyddiwr, mae angen i'r wybodaeth fod wedi ei seilio ar y dystiolaeth orau sydd ar gael i ddangos bod y mewnbynnau'n fanwl gywir yn fytholbarhaus<sup>5</sup> ac yn addas o ragofalus.

Bydd rhai celloedd wedi eu llenwi'n barod gyda gwerthoedd, fel y mewnbwn 'Defnydd dŵr'. Bydd y cyfarwyddiadau i bob cell yn esbonio a oes modd defnyddio gwerth arall. Mae'r gwerthoedd sydd wedi eu cynnwys yn barod yn y rhaglen hon wedi eu dewis ar sail ymchwil estynedig i benderfynu ar fewnbynnau addas i'r cyfrifiad maetholion sy'n cyfateb â phroffion y tu hwnt i amheuaeth wyddonol resymol ARhC, yn fytholbarhaus ac yn unol â'r egwyddor ragofalus. Nid yw'n syniad da o gwbl i newid y gwerthoedd yn y rhaglen hon heb ddigon o sail dystiolaeth i gyfiawnhau unrhyw newidiadau. Os yw unrhyw gelloedd sydd wedi eu llenwi o flaen llaw'n cael eu newid, ar y defnyddiwr y mae'r pwysau i brofi bod y gwerthoedd hyn yn gywir ac y gellir eu hamddiffyn.

Mae'n syniad da i gadw copi diofyn o'r llyfr gwaith hwn ar gyfer y rhaglen gyfrifiannell sydd heb gael unrhyw ychwanegiadau i'r manylion datblygu. Cadwch gopi newydd "Save as" bob tro y byddwch yn cyfrifo cyllideb ar gyfer datblygiad newydd rhag ofn y bydd unrhyw rai o'r gwerthoedd diofyn yn y llyfr gwaith yn cael eu trosysgrifo ac y mae eu hangen eto.

Ffigur 6 Allwedd ar gyfer y gyfrifiannell

	Gwerthoedd i'w nodi gan y defnyddiwr
	Gwerthoedd sefydlog neu a gyfrifir
	Tablau chwilio

Ffigur 7 Sgrinlun yn dangos bod celloedd sydd angen mewnbwn gan y defnyddiwr fel arfer yn cynnwys blychau dialog gyda chyfarwyddiadau

Water usage (litres/person/day):	120
Development Proposal (dwellings/units):	10
Wastewater treatment works:	Package Tre
Wastewater treatment works P permit (mg TP/litre):	Please enter

Please enter the total number of additional dwellings/units that will be on the development site as of the completion date of the project.

<sup>5</sup> Y diffiniad sydd wedi ei sefydlu ar hyn o bryd ar gyfer 'bytholbarhaus' at ddibenion niwtraliaeth maetholion yw 80-125 o flynyddoedd.

## 4.2 TAFLEN WAITH MANYLION SAFLE DATBLYGU

### Dyddiad y ddeiliadaeth gyntaf

Dylai'r defnyddiwr nodi dyddiad bras y ddeiliadaeth gyntaf yn y datblygiad.

### Math o Ddatblygiad

Yn y daflen waith 'Manylion safle datblygu' mae yna opsiwn i'r defnyddiwr ddewis y math o ddatblygiad. Mae wedi'i osod ymlaen llaw i 'Preswyl' ond gellir newid hyn gan ddefnyddio'r gwymplen i Masnachol, Hamdden, Seilwaith gwasanaethau cyhoeddus, neu Twristiaeth. Gellir gweld diffiniadau y categorïau datblygu hyn yn Nhabl 2 gan gyfeirio at y 'Caniatâd cynllunio: Dosbarthiadau Defnydd'<sup>6</sup>. Mae'r mathau hyn o ddatblygiadau yn ymwneud yn benodol â'r newid parhaol o ddefnydd tir o gymharu â defnydd dros dro o dir, fel gwyliau. Mae newid y math o ddatblygiad yn newid swyddogaeth yn 'Cam 1' y gyfrifiannell:

- Os dewisir 'Preswyl', gofynnir i'r defnyddiwr gadarnhau'r defnydd o'r gyfradd ddeiliadaeth gyfartalog wrth ddewis yr ACLI priodol.
- Os dewisir 'Masnachol', 'Hamdden', neu 'Seilwaith gwasanaethau cyhoeddus' mae defnyddiwr y gyfrifiannell yn cael cell i roi cyfanswm amcangyfrifedig y cwsmeriaid/defnyddwyr a chell i nodi nifer y gweithwyr sydd ei angen at ddibenion masnachol. O dan bob cell ysgogir defnyddiwr y gyfrifiannell i nodi canran y bobl sy'n cymudo o'r tu allan i'r dalgylch.
- Os dewisir 'Twristiaeth' mae'r defnyddiwr yn cael rhywle i nodi nifer cyfartalog y twristiaid fesul uned, y gellid ei ystyried hefyd fel y gyfradd ddeiliadaeth twristiaeth. Mae'r defnyddiwr hefyd yn cael rhywle i nodi canran yr amser y bydd rhywun yn byw yn y preswylfeydd/unedau. Mae'r defnyddiwr hefyd yn cael cell i nodi nifer y gweithwyr sydd eu hangen, y ganran sy'n cymudo o'r tu allan i'r dalgylch, a'r defnydd o ddŵr fesul gweithiwr a fesul twrist.

Mae canran y cwsmeriaid/defnyddwyr a gweithwyr sy'n cymudo o'r tu allan i'r dalgylch, a chanran yr amser y mae'r gyfradd ddeiliadaeth twristiaeth gyfartalog yn berthnasol, wedi'i gosod yn 100% yn diofyn lle nad oes unrhyw dystiolaeth i awgrymu fel arall. Fodd bynnag, mae'n annhebygol y bydd 100% o gwsmeriaid/defnyddwyr a gweithwyr yn cymudo neu'n teithio o'r tu allan i'r dalgylch, neu fydd twristiaid yn meddiannu unedau twristiaeth am 100% o'r amser. Os defnyddir gwerth pwrpasol, mater i'r defnyddiwr fydd nodi cyfradd briodol ac addas y bydd angen i'r ACLI gytuno arni. Efallai y bydd yn bosibl amcangyfrif faint o bobl sy'n teithio o'r tu allan i'r dalgylch yn seiliedig ar leoliad a math y datblygiad a dadansoddi data'r cyfrifiad fel 'Pellter teithio i'r gwaith yn ôl galwedigaeth'<sup>7</sup> neu gynnal arolwg o gyfleusterau/diwydiannau tebyg.

### Chwilio cod post

Yn y daflen waith 'Manylion safle datblygu' mae yna opsiwn i'r defnyddiwr nodi'r cod post, neu'r cod post agosaf, ar gyfer ei safle. Dylid nodi'r cod post hwn yn y fformat safonol gyda bwllch yn gwahanu'r cod allanol a'r cod mewnol, e.e. SA14 7TB. Os yw'r cod post wedi'i gofnodi'n gywir ac o fewn dalgylch hydrolegol unrhyw un o'r Ardaloedd Cadwraeth Arbennig, bydd y wybodaeth ganlynol yn cael ei nodi (Gweler Ffigur 8:

- Awdurdod Cynllunio Lleol
- Gwaith trin dŵr gwastraff agosaf
- Glawiad
- Dalgylch ACA

Sylwer, nid yw'r wybodaeth a gynhyrchir o'r swyddogaeth chwilio cod post yn ddiffiniol ac argymhellir ei defnyddio fel cymorth cychwynnol yn unig. Felly, cyfrifoldeb y defnyddiwr yw gwirio bod y wybodaeth a nodwyd gan ddefnyddio'r offeryn chwilio cod post yn gywir.

<sup>6</sup>Gweler caniatâd cynllunio: dosbarthiadau defnydd (newid defnydd), ar gael yma <https://www.gov.wales/planning-permission-use-classes-change-use>

<sup>7</sup>Gweler Pellter teithio i'r gwaith yn ôl galwedigaeth, sydd ar gael yma: <https://www.ons.gov.uk/datasets/RM016/editions/2021/versions/1>



Tabl 2 Tabl yn dangos diffiniadau mathau o ddatblygiadau yn unol â'r dosbarthiadau defnydd caniatâd Cynllunio<sup>6</sup>

Math o Ddatblygiad	Disgrifiad
Preswyl	C2 Sefydliadau Preswyl; C2A Sefydliadau Preswyl Diogel; C3 Anheddau, a ddefnyddir fel prif breswylfa neu unig breswylfa; C4 Tai amfeddiannaeth; C5 Anheddau, a ddefnyddir heblaw am fel prif breswylfa neu unig breswylfa; 6 Tymor byr
Masnachol	A1 Siopau; A2 Gwasanaethau ariannol a phroffesiynol; A3 Bwyd a diod; B1 Busnes; B2 Diwydiannol Cyffredinol; B8 Storio neu ddsbarthu
Hamdden	D2 Cynnull a hamdden
Seilwaith gwasanaethau cyhoeddus	D1 Sefydliadau amhreswyl
Twristiaeth	C1 Gwestai

Ffigur 8 Sgrinlun yn dangos y wybodaeth a gynhrychir gan ddefnyddio'r offeryn chwilio cod post

Site Postcode:	SA14 7TB		<p>Entering the postcode, or nearest postcode to your site will reveal key site information. The postcode must be in the list of postcodes in the 'Postcode lookup' worksheet and there must be a space between the outcode and the incode i.e. SA14 7TB</p>
The following inputs have been identified from your postcode:	Local planning authority:	Carmarthenshire	
	The nearest WwTW is:	Golden Grove WwTW	
	Rainfall (mm):	1626	
	SAC catchment:	Afon Tywi / River Tywi	
<p><b>These values have been generated using a postcode search function and may not be fully accurate. It is up for the user to confirm whether this information is correct.</b></p>			

### 4.3 MEWNBYNNAU AR GAM PENODOL

#### 4.3.1 Cam 1: cyfrifwch y llwyth maetholion newydd sy'n gysylltiedig â'r dŵr gwastraff ychwanegol

##### Y gyfradd ddeiliadaeth gyfartalog

Y gwerth hwn yw nifer cyfartalog y bobl fesul annedd/uned. Mae'r gwerth diodyn yn dibynnu ar yr ACLI mae'r datblygiad ynddo. Y gwerthoedd diodyn ar gyfer CSC, CSCe a CSP yw 2.3, 2.31 a 2.22 o bobl fesul annedd/uned. Mae'r gwerthoedd hyn yn seiliedig ar y gyfradd ddeiliadaeth gyfartalog yn ôl cyfrifiad 2021. Gellir newid y gwerth hwn trwy ddewis 'Na' mewn ymateb i a fydd y defnyddiwr yn defnyddio'r gyfradd ddiodyn ac yn nodi'r gwerth pwrpasol yn y gell a ddarperir. Ni ddylid newid y gwerth hwn heblaw bod y defnyddiwr yn gallu darparu tystiolaeth ddigonol i ddangos y bydd gan y datblygiad gyfradd ddeiliadaeth wahanol. Os oes cymysgedd o unedau/aneddau o wahanol faint ac mae tystiolaeth sy'n profi y tu hwnt i unrhyw amheuaeth wyddonol resymol y bydd gan y rhain gyfraddau deiliadaeth gwahanol yn fytholbarhaus, gall y defnyddiwr fewnbynnu cyfradd ddeiliadaeth wahanol. Bydd angen i'r fethodoleg ar gyfer cyfrifo'r gyfradd ddeiliadaeth ddiwygiedig hon gael ei chyflwyno hefyd fel tystiolaeth gefnogol o allbwn y cyfrifiad maetholion.

##### Nifer yr anheddau/unedau

Bydd angen i'r defnyddiwr nodi nifer yr anheddau a fydd o fewn y datblygiad ar adeg ei gwblhau. Sylwer, fel y nodwyd yn Adran 1.5, bod y fethodoleg hon yn ymwneud ag unrhyw ddatblygiad preswyl, masnachol neu dwristiaeth sy'n cynyddu nifer yr arosiadau dros nos, neu'n arwain at bobl yn dod o'r tu allan i'r dalgylchoedd hydrolegol i'r dalgylchoedd ACA hyn sydd â phroblemau maetholion. Er enghraifft, os yw datblygiad yn cynnwys adeiladu anheddau/unedau ychwanegol yn lle'r rhai a oedd yn bodoli yno gynt, dim ond yr anheddau/unedau ychwanegol sy'n cael eu rhoi i mewn i'r gyfrifiannell.

### **Y defnydd dŵr fesul person**

Y gwerth hwn yw cyfartaledd yr amcangyfrif o'r defnydd dŵr fesul person. Mae hwn wedi ei osod i faint diofyn o 120 litr/person/dydd sy'n 10 litr yn uwch na safon y Rheoliadau Adeiladu<sup>8</sup> sydd wedi eu gosod gan Weinidogion Cymru, sef 110 litr/person/dydd o ddŵr da lle mae annedd/uned wedi ei hadeiladu. Mae'r safon wedi ei seilio ar 'dull gosodion' lle sicrhair bod effeithiolrwydd y dŵr yn cyfateb drwy osodion sy'n effeithlon o ran dŵr. Mae'r 10 litr/person/dydd ychwanegol yn ddull rhagofalus i gymryd i ystyriaeth amrywiadau yn y defnydd o ddŵr ac mae'n cyfrif am unrhyw newidiadau posibl yn y dyfodol i'r gosodion dŵr yn fytholbarhaus.

Os yw annedd/uned yn cael ei ffurfio drwy i ddefnydd adeilad gael ei newid, yna dylid newid y gwerth hwn i 135 litr/person/dydd. Unwaith eto, mae'r gwerth hwn 10 litr/person/dydd yn uwch na safon y Rheoliadau Adeiladu o 125 litr/person/dydd er mwyn bod yn rhagofalus am yr un rhesymau â'r rhai a nodir uchod.

Mae'r holl werthoedd defnyddio dŵr wedi'u gosod i 120 litr/person/dydd yn ddiodyfyn yn absenoldeb unrhyw dystiolaeth i awgrymu fel arall. Fodd bynnag, mae'n annhebygol y bydd y defnydd o ddŵr fesul person y dydd mor uchel yn ei fan gwaith â'i fan byw. Mae'n bosibl gosod unrhyw un o'r gwerthoedd i sero os nad ydynt yn berthnasol, er efallai bydd yr ACLI yn gofyn am dystiolaeth sy'n dangos hyn.

### **Gwaith Trin Dŵr Gwastraff**

Bydd angen i'r defnyddiwr ddewis y GTDG sy'n derbyn y dŵr gwastraff y bydd y datblygiad yn cysylltu ag ef. Os oes angen, gellir cael y wybodaeth hon gan weithredwr y garthffosiaeth ar gyfer y safle datblygu. Os nad yw'n ymarferol i gysylltu at y brif garthffos ac mae tanc carthion (TC) neu gyfleuster parod i drin carthion (CPDC) yn cael eu defnyddio, dewiswch yr opsiwn hwn. Cofiwch, os yw'r gwneuthurwyr yn nodi crynodiadau elifiant terfynol y ffosfforws cyfan (PC) (mewn mg/l), yna dewiswch 'Mae defnyddiwr y Tanc Carthion wedi ei ddiffinio' neu 'Mae defnyddiwr y Cyfleuster Parod i Drin Carthion wedi ei ddiffinio' a nodwch y gwerth penodol yn y gell lle mae'n gofyn i chi wneud hynny. Os nad oes gennych werth PC wedi ei ddarparu gan y gwneuthurwyr, dewiswch yr opsiwn 'Tanc Carthion diofyn' neu 'Cyfleuster Parod i Drin Carthion diofyn' a bydd gwerth yn cael ei ddarparu'n awtomatig.

Os nad yw'r GTDG sy'n derbyn y dŵr gwastraff y bydd y datblygiad yn cysylltu ag o i'w weld ar restr y gwymplen, gwiriwch fod y wybodaeth hon yn gywir drwy gysylltu â gweithredwr y garthffosiaeth. Pan fyddwch wedi cadarnhau bod eich datblygiad yn cysylltu â GTDG sy'n gollwng i un o'r safleoedd Ewropeaidd a restrir yn Adran 1.3 ac sydd heb ei ddarparu yn y gwymplen, rhwch wybod i'r ACLI os gwelwch yn dda. Os oes CPDC neu TC yn cael eu defnyddio, ac nid yw'r defnyddiwr yn siŵr a fydd yn draenio i safle Ewropeaidd, gwiriwch a yw'r datblygiad o fewn dalgylch a effeithiwyd gan ddilyn y cyfarwyddiadau yn Atodiad 1.

*Sylwer: os oes TC neu CPDC yn cael eu defnyddio yna mae gofyn cael trefn gynnal a chadw gynhwysfawr yn rhan o'r broses ymgeisio. Os oes galluoedd stripio ffosfforws gan y TC neu'r CPDC sy'n cael eu defnyddio, efallai y bydd angen dosio cemegol. Os oes angen dosio cemegol, mae angen cael cynllun rheoli cadarn sy'n disgrifio sut mae cemegau'n cael eu storio, y cyfraddau gwanhau, ac*

---

<sup>8</sup>Gweler: Addasiadau i Ddogfennau Cymeradwy G, ar gael yma: [building-regulations-guidance-part-g-sanitation-hot-water-safety-and-water-efficiency-amendments.pdf \(gov.wales\)](https://gov.wales/building-regulations-guidance-part-g-sanitation-hot-water-safety-and-water-efficiency-amendments.pdf) cyrchwyd ar: 12/12/2021

*amldeirau dosio, a nodyn na fydd unrhyw gemegau a ddefnyddir yn cael effaith amgylcheddol ac ati, i gyd-fynd â'r cais cynllunio. Efallai na fydd CPDC gyda dosio cemegol yn addas ymhob achos.*

#### **4.3.2 Cam 2: cyfrifwch y llwyth ffosfforws blynyddol o'r defnydd tir cyfredol (cyn y datblygiad) ar y safle datblygu**

Yn yr adran hon, bydd angen nodi rhywfaint o wybodaeth amgylcheddol am y datblygiad yn ogystal â'r math o orchudd tir ac arwynebedd y tir sy'n cael ei ddatblygu. Mae'r wybodaeth amgylcheddol sy'n ofynnol wedi ei disgrifio uchod yn Adran 3.2.

Dim ond y mathau a'r ardaloedd o dir sy'n cael eu newid gan y datblygiad y dylid ei nodi. Er enghraifft, os oes dau hectar o dir amaethyddol o fewn safle datblygiad deg hectar yn cael eu cadw at ddefnydd amaethyddol, ni ddylid cynnwys yr ardal hon yn y cyfrifiadau.

Yn y golofn 'Math(au) o ddefnydd tir ar hyn o bryd' yn y prif dabl yng Ngham 2 y gyfrifiannell, mae gan bob cell restr cwmpen o fathau o ddefnydd tir. Mae'r rhestr hon yn cynnwys deg math o orchudd tir amaethyddol i ddewis ohonynt ac wyth math o orchudd tir nad yw'n amaethyddol a allai fod yn bresennol ar safle cyn y datblygu. Canfyddwch pa fathau o ddefnydd tir sydd o fewn y datblygiad, yn ogystal â maint yr arwynebedd (mewn hectarau) o bob math o ddefnydd tir, cyn cwblhau'r rhaglen hon. Os oes defnydd tir o fewn yr ardal ddatblygu nad yw yn y rhestr, dewiswch y math o ddefnydd tir mwyaf tebyg o'r rhai sydd ar gael. Mae Tabl 1 yn Adran 3.1 yn rhoi disgrifiad o'r gwahanol fathau o ddefnydd tir sydd ar gael yn y rhaglen gyfrifiannell.

#### **4.3.3 Cam 3: cyfrifwch y llwyth ffosfforws blynyddol o'r defnydd tir newydd (ar ôl y datblygiad) ar y safle datblygu**

Yn yr adran hon, bydd angen i'r defnyddiwr ddewis y math o orchudd tir ac arwynebedd y tir a fydd yn bresennol ar y safle wedi i'r datblygiad gael ei gwblhau.

Yn y golofn 'Y math(au) newydd o ddefnydd tir' o'r prif dabl yng Ngham 3 y gyfrifiannell, mae gan bob cell restr gwmpen o fathau o ddefnydd tir sy'n cynnwys wyth math o ddefnydd tir nad ydynt yn amaethyddol a allai fod yn bresennol ar y safle ar ôl y datblygiad. Canfyddwch pa fathau o ddefnydd tir sydd o fewn y datblygiad, yn ogystal â maint yr arwynebedd (mewn hectarau) cyn cwblhau'r rhan hon o'r rhaglen. Os oes defnydd tir o fewn yr ardal ddatblygu nad yw yn y rhestr (gwelwch Dabl 1 yn Adran 3.1 i weld disgrifiadau o fathau o ddefnydd tir), dewiswch y math mwyaf tebyg o ddefnydd tir.

#### **4.3.4 Cam 4: y cyfrifiad maetholion**

Mae'r cam terfynol yn defnyddio'r canlyniadau o Gamau 1-3 yn awtomatig ac yn cyfrifo'r gyllideb faetholion gan ddefnyddio'r hafaliad a welir yn Ffigur 3. Nid oes angen unrhyw fewnbynnau gan y defnyddiwr ar y cam hwn y tu hwnt i'r rheiny a nodwyd yng Ngham 1 – Cam 3. Mae'r allbwn yng Ngham 4, gerllaw'r gell sy'n darllen "Cyfanswm y llwyth ffosfforws blynyddol i'w liniaru yw:", yn dangos faint o leihad mewn maetholion sy'n ofynnol mewn cilogramau bob blwyddyn i gyflawni'r niwtraliaeth maetholion.

Fel y gwelir yn Ffigur 4, yr allbwn o Gam 4 y cyfrifiadau maetholion yw gweddill y ffynonellau newydd o ffosfforws o'r datblygiad ar ôl tynnu'r ffynonellau o ffosfforws oedd ar y safle cyn y datblygiad. Lluosir y gweddill hwn gydag 1.2, h.y. mae'n cael ei gynyddu o 20%, a gelwir hyn y 'byffer rhagofalus'.

Defnyddir y byffer rhagofalus o 20% i gyfrif am yr elfennau ansicr sy'n sail i'r mewnbynnau i Gamau 1-3 y cyfrifiadau maetholion, yn ogystal â chyfrif am rai ffynonellau maetholion posibl sy'n gysylltiedig â datblygiad newydd na ellir eu mesur yn hawdd. I gynnwys yr holl fewnbynnau posibl i gyllideb faetholion gyda digon o sicrwydd i dynnu'r angen am y byffer rhagofalus, byddai angen gwneud ymchwiliadau estynedig penodol i safle. Mae'r byffer rhagofalus o 20% yn ffordd o gyfrif am yr elfennau ansicr o fewn y cyfrifiadau maetholion ac yn darparu'r hyder y bydd lliniaru'r gyllideb faetholion yn gwaredu'r risg o effeithiau andwyol ar integreidd y safle yn ACA Afonydd Cleddau, ACA Afon Tywi, ACA yr Afon Teifi ac ACA yr Afon Gwy.

## 4.4 SEFYLLFAOEDD ENGHREIFFTIOL

Mae'r adran hon yn cynnwys enghreifftiau damcaniaethol o geisiadau cynllunio a'r ffordd y byddai manylion allweddol sy'n berthnasol i'r datblygiadau enghreifftiol hyn yn cael eu rhoi i mewn fel mewnbynnau i'r gyfrifiannell cyfrifo maetholion. Mae'r enghreifftiau hyn wedi eu seilio ar adborth cychwynol am y gyfrifiannell ac yn amcanu i ddarparu rhagor o eglurhad ynglŷn â sut i ddefnyddio'r gyfrifiannell yn ymarferol.

### Blwch 1: Sefyllfa gynllunio A

Mae safle ysgol 2.5-hectar **damcaniaethol** yn cael ei droi'n 20 annedd preswyl gyda gerddi mewn 1.8 hectar, 0.5 hectar o barc cymunedol a 0.2 hectar o ddŵr wyneb fel pwll.



- Mae'r safle ysgol 1.25 hectar blaenorol (yn cynnwys cae chwarae a maes parcio) wedi ei nodi fel gorchudd tir o fath 'Tir trefol agored'. Mae'r cae chwarae 1.25 hectar wedi ei nodi fel 'Man gwyrdd'.
- Mae'r 20 annedd preswyl, yn cynnwys y ffordd, lleiniau glas a gerddi wedi eu nodi fel 1.8 hectar o dir preswyl.
- Mae'r parc 0.5 hectar wedi ei nodi fel 0.5 hectar o fan gwyrdd.
- Nodir y pwll 0.2 hectar fel 0.2 hectar o ddŵr.

*Sylwer: Mae'r dŵr gwastraff a gynhyrchir gan y datblygiad newydd wedi ei ddsbarthu fel dŵr gwastraff sy'n ychwanegol i'r safle Ewropeaidd oherwydd byddai'n cynyddu'r nifer o arosiadau dros nos yn y dalgylch*



## Blwch 2: Sefyllfa gynllunio B

Mae parcel o dir 0.2 hectar **damcaniaethol** a ddefnyddir i bori defaid yn cael ei droi'n 2 annedd preswyl



gyda gerddi.

- Mae'r tir blaenorol wedi ei nodi fel 0.2 hectar o dir pori isel.
- Mae'r tir newydd wedi ei nodi fel 0.2 hectar o dir preswyl.

## Blwch 3: Sefyllfa gynllunio C

Mae llain breswyl 0.1 hectar **damcaniaethol** gydag un annedd arni'n barod yn cael ei thro'i'n 3 annedd



preswyl.

- Mae'r arwynebedd wedi ei nodi fel 0.1 hectar o dir preswyl gyda **2 annedd**. Dim ond dau annedd sydd wedi eu nodi am fod un yn bodoli eisoes, felly dim ond dau annedd sy'n arwain at gynnydd mewn arosiadau dros nos.

#### Blwch 4: Sefyllfa gynllunio D

Mae parcel o dir 1.1 hectar **damcaniaethol** a ddefnyddir i bori gwartheg yn cael ei droi'n safle carafanau i dwristiaid. Mae'r datblygwr wedi darparu tystiolaeth gadarn sy'n dangos mai'r gyfradd ddeiliadaeth ar gyfartaledd fydd 1 person fesul uned gyda chyfanswm o 30 uned yn cael eu defnyddio ar y gyfradd hon drwy'r flwyddyn gron a defnydd dŵr dyddiol o 50 litr/person/dydd, gyda phob mewnbwn yn parhau'n fytholbarhaus.



- Mae mewnbynnau Cam 1 wedi eu newid i gyd-fynd â hynny am fod y datblygwr wedi darparu tystiolaeth sy'n profi, y tu hwnt i bob amheuaeth wyddonol resymol, bod y mewnbynnau hyn yn gywir yn fytholbarhaus.
- Mae'r defnydd tir blaenorol wedi ei nodi fel 'Pori tir isel'.
- Mae'r defnydd tir newydd wedi ei nodi fel 'Tir trefol agored', sy'n cyfrif am y defnydd tir cymysg rhwng llety a hamdden, heb y mathau o fewnbynnau maetholion sy'n gysylltiedig â defnydd tir preswyl safonol.

## 5 OPSIYNAU LLINIARU

Mae'r adran hon yn darparu peth gwybodaeth gyffredinol am opsiynau lliniaru posibl (Adran 5.1) a sut y gellir defnyddio'r gyfrifiannell maetholion i asesu effeithiolrwydd rhai atebion lliniaru (Adran 5.2).

### 5.1 YSTYRIAETHAU ALLWEDDOL AR GYFER ATEBION LLINIARU

Mae nifer o wahanol opsiynau lliniaru ac, ar gyfer pob un o'r opsiynau hyn, mae amrywiol ffactorau sy'n dylanwadu ar a) faint y lliniaru maetholion; a b) hirhoedledd y lliniaru maetholion sy'n ofynnol er mwyn i'r lliniaru gael ei ystyried yn gydsyniol fel rhan o ARhC. Felly, mae angen pennu mesurau lliniaru, a'u cynllunio nhw'n ofalus, sydd nid yn unig â'r potensial i waredu maetholion o'r amgylchedd ond a fydd hefyd yn pasio'r profion a osodir gan ARhC ar gyfer niwtraliaeth maetholion<sup>9</sup>.

Er mwyn i gynllun lliniaru gael ei ystyried yn gydsyniol â'r Rheoliadau Cynefinoedd, bydd gofyn iddo basio'r profion dilynol:

- Mae graddfa'r gostyngiadau mewn maetholion y gellir eu cyflawni gan gynllun lliniaru wedi eu seilio ar y dystiolaeth orau sydd ar gael.
- Mae'r dystiolaeth sydd ar gael ar gyfer cynllun lliniaru'n awgrymu y bydd y cynllun yn effeithiol y tu hwnt i amheuaeth wyddonol resymol.
- Mae'r amcangyfrifon ar gyfer gostyngiadau mewn maetholion a awgrymwyd ar gyfer y cynllun yn rhagofalus, yn unol â'r Egwyddor Ragofalus.
- Gall y gostyngiadau mewn llwyth maetholion gael eu sicrhau'n fytholbarhaus, sef – at ddibenion datblygiad tai – 80-125 o flynyddoedd.

Mae'r daflen waith Opsiynau Lliniaru yn y rhaglen cyfrifiannell cyfrifo maetholion yn rhoi enghreifftiau o fesurau lliniaru a'r ffactorau sy'n effeithio ar allu i waredu maetholion, er nad yw'r rhain yn benodol i unrhyw ddatblygiad, neu i'r allbwn o'r gyllideb faetholion. Nid yw'r rhan hon o'r gyfrifiannell cyfrifo maetholion yn rhoi arwydd o ba fesurau lliniaru penodol y bydd angen i'r defnyddiwr eu defnyddio ac y dylid eu defnyddio i ddarparu rhestr gychwynnol o atebion posibl a fydd yn gofyn rhagor o ymchwiliad. Mae'r opsiynau lliniaru posibl yn cynnwys, ond heb eu cyfyngu i:

- Systemau draenio trefol cynaliadwy (SuDS) – ar gyfer tynnu maetholion o ddŵr ffo trefol (amgylchedd adeiledig)
- Gwlyptiroedd – ar gyfer tynnu maetholion o ddŵr ffo, dŵr croyw a dŵr gwastraff/elifiant terfynol o waith trin gwastraff dŵr.
- Stribedi o dir clustog – ar gyfer tynnu maetholion o ddŵr ffo amaethyddol
- Newid defnydd tir amaethyddol – ar gyfer tynnu maetholion o ffynonellau amaethyddol

Gall effeithiolrwydd un math o ateb lliniaru maetholion gael ei effeithio gan:

- fanylion cynllun yr ateb lliniaru
- y lleoliad ffisegol: nodweddion y pridd, daeareg, topograffi, cysylltedd hydrolegol a ffactorau eraill sy'n benodol berthnasol i leoliad sy'n gallu cael effaith ar y gallu i waredu maetholion
- y mewnbynnau maetholion sy'n dod i mewn
- y drefn gynnal a chadw
- tymoroldeb.

<sup>9</sup> Gweler: 'Mesurau osgoi a lliniaru' o ran rhoi cyngor i awdurdodau cynllunio ar gyfer ceisiadau cynllunio sy'n effeithio ar afonydd mewn Ardaloedd Cadwraeth Arbennig sy'n sensitif i ffosfforws: <https://naturalresourceswales.gov.uk/guidance-and-advice/business-sectors/planning-and-development/our-role-in-planning-and-development/advice-to-planning-authorities-for-planning-applications-affecting-phosphorus-sensitive-river-special-areas-of-conservation/?lang=en>

Gellir gostwng ansicrwydd ateb lliniaru detholedig drwy:

- ddarparu rhesymwaith gwyddonol gwaelodol cadarn am y prosesau gwaredu maetholion sy'n weithredol o fewn yr ateb lliniaru
- ddylunio ateb priodol a chadarn yn ofalus sydd wedi ei deilwra i'r lleoliad ar sail y dystiolaeth orau sydd ar gael
- sicrhau bod yr amcangyfrifon am y gwaredu maetholion yn addas o ragofalus, h.y. dydyn nhw ddim yn goramcangyfrif y budd gwaredu maetholion sy'n bosibl
- rhoi manylion y prif gamau rheoli a chynnal a chadw er mwyn sicrhau ei fod yn gallu gweithredu'n fytholbarhaus
- monitro / samplu'r lleoliad lle cynigir yr ateb lliniaru.

## 5.2 DEFNYDDIO'R GYFRIFIANNELL I ASESU ATEBION LLINIARU.

Gellir defnyddio'r cyfrifiannellau maetholion i asesu'r maetholion ar ôl gweithredu'r mesurau lliniaru. Mae Blwch 5 a Blwch 6 yn dangos sut y gellir defnyddio'r gyfrifiannell i gyfrifo'r maetholion gyda mesurau lliniaru yn eu lle ac effeithiolrwydd cynlluniau lliniaru.

### Blwch 5: Sefyllfa gynllunio E

Mae parcel o dir 3 hectar **damcaniaethol** amaethyddol yn cael ei droi'n dir preswyl gyda 30 uned. Mae nodi'r wybodaeth briodol yn dychwelyd cyfanswm cyfrifiad maetholion o 35 kg cyfanswm ffosfforws/blwyddyn gyda 6.31 kg cyfanswm ffosfforws/blwyddyn yn tarddu o'r dŵr ffo preswyl. Gellir gweld hyn yng Ngham 3 y cyfrifiannell:

New Land Use Type(s)	Area (ha)	Annual phosphorus nutrient export (kg TP/year)
Residential land	3	6.31
Select new (post-development) land use types from the drop down list.		

Yn yr enghraifft hon, mae'r datblygwr hefyd wedi darparu tystiolaeth i ddangos y bydd nodweddion SuDS ar y safle yn cael eu defnyddio mewn dull *treatment train* ac yn draenio'r holl ddŵr ffo o'r safle. Mae'r datblygwr hefyd wedi darparu gwybodaeth i ddangos bydd y SuDS yn gallu gwaredu 40% o'r cyfanswm ffosfforws yn y dŵr ffo.

- Felly, bydd y nodweddion SuDS yn gallu gwaredu 2.52 kg cyfanswm ffosfforws/blwyddyn o'r dŵr ffo (40% o 6.31 kg cyfanswm ffosfforws/blwyddyn).
- O'r herwydd, byddai'r cyfrifiad maetholion newydd ar gyfer y safle drwy ychwanegu nodweddion SuDS wedi'u cynllunio'n dda yn cyfateb i 32.48 kg cyfanswm ffosfforws/blwyddyn.
- Yn y senario hwn, byddai angen lliniaru pellach i brofi niwtraliaeth maetholion.

**Blwch 6: Sefyllfa gynllunio E - lliniaru pellach**

Yn dilyn y cyfrifiad maetholion newydd a ddangosir ym Mluch X. Rhaid i ddatblygiad **damcaniaethol** 3-hectar liniaru 32.48 kg cyfanswm ffosfforws/blwyddyn i fyny'r afon o ble mae'r effaith negyddol yn digwydd (sef yn yr achos hwn y man lle mae'r dŵr gwastraff yn cael ei ollwng i'r safle dynodedig Ewropeaidd).

Yn y senario damcaniaethol hwn, mae'r datblygwr wedi penderfynu ariannu troi fferm grawnfwydydd 75 hectar yn goetir. O'r herwydd, rhaid i'r datblygwr ddangos bod ei gynlluniau ar gyfer y safle yn gwaredu'r swm gofynnol o gyfanswm ffosfforws. Gellir cwblhau hyn gan ddefnyddio'r gyfrifiannell cyfrifo maetholion:

- Cam 1 - dewis yr ACLI yn unig, neu ddefnyddio'r offeryn chwilio cod post yn y dudalen manylion safle datblygu.
- Cam 2 - nodi'r math o fferm sy'n bresennol cyn troi'r tir, math y pridd, a chyfaint glawiad y safle:

Local Authority:	Ceredigion	
Soil drainage type:	Slightly impeded drainage	
Annual average rainfall (mm):	Please enter value in cell to the right:	1,000.1 - 1,100
Existing Land Use Type(s)	Area (ha)	Annual phosphorus nutrient export (kg TP/year)
Cereals	75	45.38

Please see the instructions page for how to determine the average annual rainfall for the site. If the rainfall volume is not on the list, please select the nearest rainfall band.

- Cam 3 - nodi'r defnydd tir newydd ar gyfer y safle yn dilyn y newid defnydd tir:

New Land Use Type(s)	Area (ha)	Annual phosphorus nutrient export (kg TP/year)
Woodland	75	1.50

Select new (post-development) land use types from the drop down list.

- Cam 4 - edrych ar y llwytho net ffosfforws o newid y defnydd tir:

P loading to WwTW:	
Net P loading from land use change:	-43.88
P budget:	#VALUE!
P budget + 20% buffer:	#VALUE!
<b>The total annual phosphorus load to mitigate is:</b>	<b>#VALUE!</b>



- Mae'r gwerth hwn a ddangosir yn y gell llwytho net ffosforws o newid defnydd tir yn dangos bydd y cynllun lliniaru yn gwaredu 43.88 kg cyfanswm ffosforws/blwyddyn. Mae hyn yn awgrymu bydd y cynllun lliniaru yn darparu lliniaru maetholion ychwanegol i'r hyn sydd ei angen ar gyfer y safle. Fodd bynnag, mae'n debygol byddai angen rhagor o wybodaeth i ddangos yr amserlen o ran newid defnydd tir a'r gostyngiad o ran maetholion ar y safle.

## 6 CYFEIRIADAU

---

### **Credydau am luniau'r dudalen flaen:**

Afon Tywi

cc-by-sa/2.0 - © Alan Richards - [geograph.org.uk/p/7082057](https://geograph.org.uk/p/7082057)

### **Sgrinluniau Delwedd Lloeren:**

World Imagery. Esri, Maxar, Earthstar Geographics, USDA FSA, USGS, AeroGRID, IGN, IGP, a Chymuned Defnyddwyr GIS. "World Imagery Map". Chwefror 18, 2022.

<https://www.arcgis.com/home/item.html?id=10df2279f9684e4a9f6a7f08febac2a9>

# ATODIADAU

---

## Atodiad 1 Cyfarwyddiadau ar sut i ganfod a fydd y dŵr gwastraff a gynhrychir gan y datblygiad yn effeithio ar safle Ewropeaidd oherwydd bod y dŵr gwastraff hwn yn cael ei ollwng o fewn dalgylch hydrolegol sydd wedi'i effeithio

- Ewch i'r ddolen hon: <https://waterwatchwales.naturalresourceswales.gov.uk/cy/>
- Cliciwch ar y Rhaglen Fapio ar y We o'r enw "WFD Cycle 3 Rivers and waterbodies"
- Unwaith y mae'r map a'r allwedd wedi llwytho, llywiwch i'r rhestr haenau a thicio'r haen sydd â'r teitl "River Waterbody Catchments Cycle 3 2021"
- Yn y top chwith teipiwch enw neu god post yr ardal lle mae'r datblygiad, dewch o hyd i'r lleoliad cywir a chlicio ar y map i ddangos gwybodaeth am yr haen
- Gwnewch nodyn o'r Dalgylch Corff Dŵr gerllaw'r categori "WB\_NAME" neu ID y Dalgylch Corff Dŵr gerllaw "WATERBODY\_ID".
- Os oes modd i'r Dalgylch Corff Dŵr, a nodwyd gan ddefnyddio'r ddolen, gael ei ganfod yn y tabl isod, yna bydd yn cael effaith ar safle Ewropeaidd.

*Sylwer: Mae ardaloedd o fewn y tri Awdurdod Cynllunio Lleol sy'n draenio i'r Ardaloedd Cadwraeth Arbennig ond sydd heb Ddalgylch Corff Dŵr yn y ddolen a ddarperir uchod. Gwelwch y map o dan y tabl hwn i ganfod yr ardaloedd hyn.*

ID Corff Dŵr Cyfarwyddeb Fframwaith Dŵr	Enw Corff Dŵr Cyfarwyddeb Fframwaith Dŵr	Dalgylch Gweithredol Cyfarwyddeb Fframwaith Dŵr	ACA	ACLL
GB109055036680	Cledan - tarddiad i gydlifiad Afon Irfon	Irfon	Afon Gwy	Sir Gaerfyrddin
GB109055036690	Tirabad Dulas - tarddiad i gydlifiad Afon Irfon	Irfon	Afon Gwy	Sir Gaerfyrddin
GB110060029040	Cloidach - rhagnant i'r cydlifiad ag Afon Cothi	Tywi	Afon Tywi	Sir Gaerfyrddin
GB110060029070	Crychiau - rhagnant i'r cydlifiad ag Afon Gwili	Tywi	Afon Tywi	Sir Gaerfyrddin
GB110060029080	Gwili - Cydlifiad Afon Duad i'r cydlifiad ag Afon Tywi ar derfyn llanw'r gwanwyn	Tywi	Afon Tywi	Sir Gaerfyrddin
GB110060029260	Nant Pibwr - rhagnant i derfyn llanw	Tywi	Afon Tywi	Sir Gaerfyrddin
GB110060029280	Cennen - rhagnant i'r cydlifiad ag Afon Tywi	Tywi	Afon Tywi	Sir Gaerfyrddin
GB110060029290	Tywi - cydlifiad ag Afon Cothi i derfyn llanw'r gwanwyn	Tywi	Afon Tywi	Sir Gaerfyrddin
GB110060029300	Clydach - rhagnant i'r cydlifiad ag Afon Sawdde	Tywi	Afon Tywi	Sir Gaerfyrddin
GB110060029310	Dulas - cydlifiad ag Afon Sannan i'r cydlifiad ag Afon Tywi	Tywi	Afon Tywi	Sir Gaerfyrddin
GB110060029320	Tawelon - rhagnant i derfyn llanw	Taf	Afon Tywi	Sir Gaerfyrddin
GB110060029340	Sawdde - rhagnant i'r cydlifiad ag Afon Clydach	Tywi	Afon Tywi	Sir Gaerfyrddin

ID Corff Dŵr Cyfarwyddeb Fframwaith Dŵr	Enw Corff Dŵr Cyfarwyddeb Fframwaith Dŵr	Dalgylch Gweithredol Cyfarwyddeb Fframwaith Dŵr	ACA	ACLL
GB110060029350	Annell - rhagnant i'r cydlifiad ag Afon Tywi	Tywi	Afon Tywi	Sir Gaerfyrddin
GB110060029370	Sawdde - cydlifiad ag Afon Clydach i'r cydlifiad ag Afon Tywi	Tywi	Afon Tywi	Sir Gaerfyrddin
GB110060029380	Myddfi - rhagnant i'r cydlifiad ag Afon Tywi	Tywi	Afon Tywi	Sir Gaerfyrddin
GB110060035940	Gwydderig - rhagnant i'r cydlifiad ag Afon Bran	Tywi	Afon Tywi	Sir Gaerfyrddin
GB110060035950	Bran - cydlifiad ag Afon Crychan i'r cydlifiad ag Afon Tywi	Tywi	Afon Tywi	Sir Gaerfyrddin
GB110060035960	Crychan - rhagnant i'r cydlifiad ag Afon Bran	Tywi	Afon Tywi	Sir Gaerfyrddin
GB110060035970	Bran - rhagnant i'r cydlifiad ag Afon Crychan	Tywi	Afon Tywi	Sir Gaerfyrddin
GB110060035990	Pib - rhagnant i'r cydlifiad ag afon Marlais	Tywi	Afon Tywi	Sir Gaerfyrddin
GB110060036000	Marlais (Brechfa) - rhagnant i'r cydlifiad ag afon Cothi	Tywi	Afon Tywi	Sir Gaerfyrddin
GB110060036020	Clydach - rhagnant i'r cydlifiad ag Afon Cothi	Tywi	Afon Tywi	Sir Gaerfyrddin
GB110060036030	Gorlech - rhagnant i'r cydlifiad ag afon Cothi	Tywi	Afon Tywi	Sir Gaerfyrddin
GB110060036040	Cothi - cydlifiad ag Afon Twrch i'r cydlifiad ag Afon Marlais	Tywi	Afon Tywi	Sir Gaerfyrddin
GB110060036050	Cothi - rhagnant i'r cydlifiad ag Afon Twrch	Tywi	Afon Tywi	Sir Gaerfyrddin
GB110060036060	Melinddwr - rhagnant i'r cydlifiad ag Afon Marlais	Tywi	Afon Tywi	Sir Gaerfyrddin
GB110060036070	Annell - rhagnant i'r cydlifiad ag Afon Cothi	Tywi	Afon Tywi	Sir Gaerfyrddin
GB110060036080	Marlais - rhagnant i'r cydlifiad ag Afon Cothi	Tywi	Afon Tywi	Sir Gaerfyrddin
GB110060036090	Twrch - rhagnant i'r cydlifiad ag afon Cothi	Tywi	Afon Tywi	Sir Gaerfyrddin
GB110060036100	Gwili - rhagnant i'r cydlifiad ag Alltwalis	Tywi	Afon Tywi	Sir Gaerfyrddin
GB110060036110	Gwili - cydlifiad ag Alltwalis i'r cydlifiad ag Afon Duad	Tywi	Afon Tywi	Sir Gaerfyrddin
GB110060036120	Gochen - rhagnant i'r cydlifiad ag Afon Duad	Tywi	Afon Tywi	Sir Gaerfyrddin
GB110060036130	Alltwalis - rhagnant i'r cydlifiad ag Afon Gwili	Tywi	Afon Tywi	Sir Gaerfyrddin



ID Corff Dŵr Cyfarwyddeb Fframwaith Dŵr	Enw Corff Dŵr Cyfarwyddeb Fframwaith Dŵr	Dalgylch Gweithredol Cyfarwyddeb Fframwaith Dŵr	ACA	ACLL
GB110060036140	Duad - rhagnant i'r cydlifiad ag Afon Gwili	Tywi	Afon Tywi	Sir Gaerfyrddin
GB110060036180	Bran - cydlifiad ag Ydw i'r cydlifiad ag Afon Tywi	Tywi	Afon Tywi	Sir Gaerfyrddin
GB110060036190	Dulas - rhagnant i'r cydlifiad ag Afon Sannan	Tywi	Afon Tywi	Sir Gaerfyrddin
GB110060036200	Sannan - rhagnant i'r cydlifiad ag Afon Dulas	Tywi	Afon Tywi	Sir Gaerfyrddin
GB110060036210	Dulais - cydlifiad â Ddu i'r cydlifiad ag Afon Tywi	Tywi	Afon Tywi	Sir Gaerfyrddin
GB110060036220	Bran - rhagnant i'r cydlifiad ag Ydw	Tywi	Afon Tywi	Sir Gaerfyrddin
GB110060036230	Dulais - rhagnant i'r cydlifiad ag Afon Ddu	Tywi	Afon Tywi	Sir Gaerfyrddin
GB110060036240	Ydw - rhagnant i'r cydlifiad ag Afon Bran	Tywi	Afon Tywi	Sir Gaerfyrddin
GB110060036250	Tywi - cydlifiad â Llanymddyfri Bran i'r cydlifiad ag Afon Cothi.	Tywi	Afon Tywi	Sir Gaerfyrddin
GB110060036260	Ddu - rhagnant i'r cydlifiad ag afon Dulais	Tywi	Afon Tywi	Sir Gaerfyrddin
GB110060036290	Marlais - rhagnant i'r cydlifiad ag Afon Tywi	Tywi	Afon Tywi	Sir Gaerfyrddin
GB110060036300	Cothi - rhagnant i'r cydlifiad ag Afon Tywi	Tywi	Afon Tywi	Sir Gaerfyrddin
GB110060036310	Mynys - rhagnant i'r cydlifiad ag afon Tywi	Tywi	Afon Tywi	Sir Gaerfyrddin
GB110060036320	Dunant - rhagnant i'r cydlifiad ag afon Tywi	Tywi	Afon Tywi	Sir Gaerfyrddin
GB110060036330	Dulais - rhagnant i'r cydlifiad ag Afon Tywi	Tywi	Afon Tywi	Sir Gaerfyrddin
GB110060036340	Gwenlais - rhagnant i'r cydlifiad ag afon Tywi	Tywi	Afon Tywi	Sir Gaerfyrddin
GB110060036350	Tywi - cydlifiad ag Afon Doethie i'r cydlifiad â Llanymddyfri Bran	Tywi	Afon Tywi	Sir Gaerfyrddin
GB110060036360	Doethie - cydlifiad Pysgotwr Fawr â chydliad Afon Tywi	Tywi	Afon Tywi	Sir Gaerfyrddin
GB110060036370	Gwenffrwd - rhagnant i'r cydlifiad ag Afon Tywi	Tywi	Afon Tywi	Sir Gaerfyrddin
GB110060036380	Tywi - Llyn Brianne i'r cydlifiad â Doethie	Tywi	Afon Tywi	Sir Gaerfyrddin
GB110060036390	Pysgotwr Fawr - rhagnant i'r cydlifiad â Doethie	Tywi	Afon Tywi	Sir Gaerfyrddin

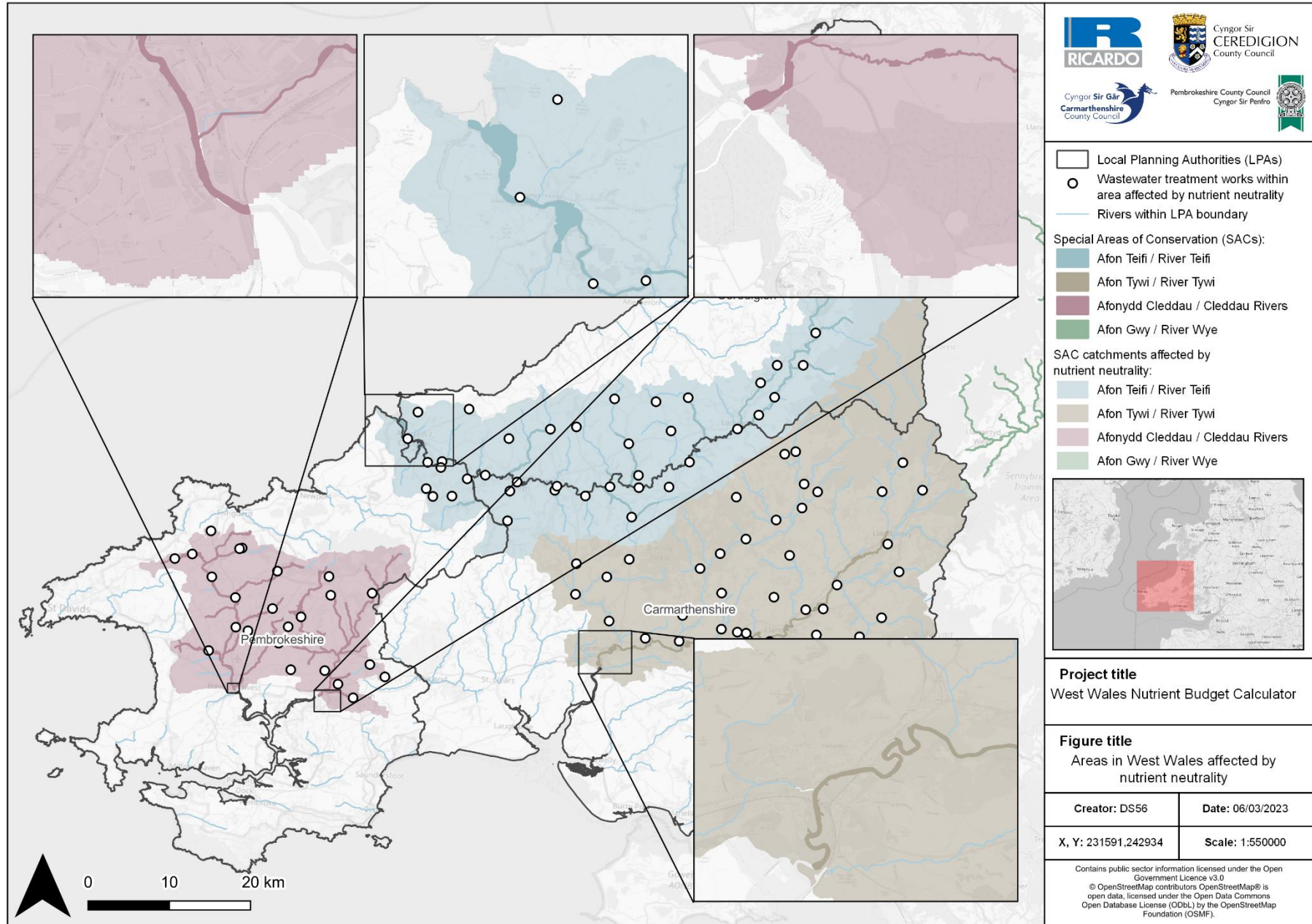
ID Corff Dŵr Cyfarwyddeb Fframwaith Dŵr	Enw Corff Dŵr Cyfarwyddeb Fframwaith Dŵr	Dalgylch Gweithredol Cyfarwyddeb Fframwaith Dŵr	ACA	ACLL
GB110060036400	Doethie - rhagnant i'r cydlifiad ag Afon Pysgotwr Fawr	Tywi	Afon Tywi	Sir Gaerfyrddin
GB110061038290	Cleddau Ddu - cydlifiad â'r Wern i'r cydlifiad ag Afon Syfynwy	Cleddau Ddu	Afonydd Cleddau	Sir Gaerfyrddin
GB110061038320	Cleddau Ddu - rhagnant i'r cydlifiad ag afon Wern	Cleddau Ddu	Afonydd Cleddau	Sir Gaerfyrddin
GB110062038950	Tyweli - rhagnant i'r cydlifiad ag afon Talog	Teifi	Afon Teifi	Sir Gaerfyrddin
GB110062038980	Talog - rhagnant i'r cydlifiad ag afon Tyweli	Teifi	Afon Teifi	Sir Gaerfyrddin
GB110062039000	Siedi - rhagnant i'r cydlifiad ag afon Teifi	Teifi	Afon Teifi	Sir Gaerfyrddin
GB110062039020	Tyweli - cydlifiad â Talog i'r cydlifiad ag afon Teifi	Teifi	Afon Teifi	Sir Gaerfyrddin
GB110062039030	Bargod - rhagnant i'r cydlifiad ag afon Teifi	Teifi	Afon Teifi	Sir Gaerfyrddin
GB110062039041	Cych - rhagnant i'r cydlifiad ag afon Teifi	Teifi	Afon Teifi	Sir Gaerfyrddin
GB110062039060	Duar - rhagnant i'r cydlifiad ag afon Teifi	Teifi	Afon Teifi	Sir Gaerfyrddin
GB110062039200	Clywedog - rhagnant i'r cydlifiad ag afon Teifi	Teifi	Afon Teifi	Sir Gaerfyrddin
GB110062043563	Teifi - Afon Ceri i'r aber	Teifi	Afon Teifi	Sir Gaerfyrddin
GB110062043564	Teifi - Afon Cletwr i Afon Ceri	Teifi	Afon Teifi	Sir Gaerfyrddin
GB110062043565	Teifi - Afon Dulas i Afon Cletwr	Teifi	Afon Teifi	Sir Gaerfyrddin
GB110062043566	Teifi - Afon Brennig i Afon Dulas	Teifi	Afon Teifi	Sir Gaerfyrddin
GB109055042290	Afon Claerwen - tarddiad i gydlifiad Afon Arban	Tarddiad Afon Gwy i Ithon	Afon Gwy	Ceredigion
GB109055042300	Afon Elan - tarddiad i Bont ar Elan	Tarddiad Afon Gwy i Ithon	Afon Gwy	Ceredigion
GB109055042350	Afon Tarenig - tarddiad i gydlifiad Afon Gwy	Afon Gwy i Ithon	Afon Gwy	Ceredigion
GB109055042360	Gwy - tarddiad i gydlifiad Afon Tarenig	Afon Gwy i Ithon	Afon Gwy	Ceredigion
GB110060036050	Cothi - rhagnant i gydlifiad afon Twrch	Tywi	Afon Tywi	Ceredigion
GB110060036090	Twrch - rhagnant i gydlifiad afon Cothi	Tywi	Afon Tywi	Ceredigion

ID Corff Dŵr Cyfarwyddeb Fframwaith Dŵr	Enw Corff Dŵr Cyfarwyddeb Fframwaith Dŵr	Dalgylch Gweithredol Cyfarwyddeb Fframwaith Dŵr	ACA	ACLL
GB110060036350	Tywi - cydlifiad ag afon Doethie i'r cydlifiad â Llanymddyfri Bran	Tywi	Afon Tywi	Ceredigion
GB110060036360	Doethie - cydlifiad Pysgotwr Fawr i gydlifiad afon Tywi	Tywi	Afon Tywi	Ceredigion
GB110060036380	Tywi - Llyn Brianne i'r cydlifiad ag afon Doethie	Tywi	Afon Tywi	Ceredigion
GB110060036390	Pysgotwr Fawr - rhagnant i'r cydlifiad ag afon Doethie	Tywi	Afon Tywi	Ceredigion
GB110060036400	Doethie - rhagnant i'r cydlifiad ag afon Pysgotwr Fawr	Tywi	Afon Tywi	Ceredigion
GB110060041350	Camddwr - rhagnant i gronfa ddŵr Llyn Brianne	Tywi	Afon Tywi	Ceredigion
GB110060041360	Tywi - rhagnant i gronfa ddŵr Llyn Brianne	Tywi	Afon Tywi	Ceredigion
GB110062039070	Piliau - rhagnant i gydlifiad afon Teifi	Teifi	Afon Teifi	Ceredigion
GB110062039090	Cynllo - rhagnant i gydlifiad afon Teifi	Teifi	Afon Teifi	Ceredigion
GB110062039110	Ceri - Dulas i gydlifiad afon Teifi	Teifi	Afon Teifi	Ceredigion
GB110062039130	Hirwaun - rhagnant i gydlifiad afon Teifi	Teifi	Afon Teifi	Ceredigion
GB110062039140	Cerdin - rhagnant i gydlifiad afon Teifi	Teifi	Afon Teifi	Ceredigion
GB110062039150	Cledlyn - rhagnant i gydlifiad afon Teifi	Teifi	Afon Teifi	Ceredigion
GB110062039160	Mwldan	Teifi	Afon Teifi	Ceredigion
GB110062039170	Arberth - rhagnant i gydlifiad afon Teifi	Teifi	Afon Teifi	Ceredigion
GB110062039180	Dulas - rhagnant i gydlifiad afon Ceri	Teifi	Afon Teifi	Ceredigion
GB110062039190	Ceri - rhagnant i gydlifiad afon Dulas	Teifi	Afon Teifi	Ceredigion
GB110062039200	Clywedog - rhagnant i gydlifiad afon Teifi	Teifi	Afon Teifi	Ceredigion
GB110062039210	Creuddyn - rhagnant i gydlifiad afon Teifi	Teifi	Afon Teifi	Ceredigion
GB110062039220	Cletwr - rhagnant i gydlifiad afon Teifi	Teifi	Afon Teifi	Ceredigion
GB110062039230	Grannell - rhagnant i'r cydlifiad ag afon Teifi	Teifi	Afon Teifi	Ceredigion

ID Corff Dŵr Cyfarwyddeb Fframwaith Dŵr	Enw Corff Dŵr Cyfarwyddeb Fframwaith Dŵr	Dalgylch Gweithredol Cyfarwyddeb Fframwaith Dŵr	ACA	ACLL
GB110062039240	Dulas - rhagnant i gydlifiad afon Teifi	Teifi	Afon Teifi	Ceredigion
GB110062039250	Brefi - rhagnant i gydlifiad afon Teifi	Teifi	Afon Teifi	Ceredigion
GB110062043470	Berwyn/Brennig - rhagnant i gydlifiad afon Teifi	Teifi	Afon Teifi	Ceredigion
GB110062043490	Groes - rhagnant i'r cydlifiad ag afon Teifi	Teifi	Afon Teifi	Ceredigion
GB110062043501	Teifi - cydlifiad ag afon Meurig i'r cydlifiad ag afon Brennig	Teifi	Afon Teifi	Ceredigion
GB110062043510	Fflur - rhagnant i'r cydlifiad ag afon Teifi	Teifi	Afon Teifi	Ceredigion
GB110062043530	Camddwr - rhagnant i gydlifiad afon Teifi	Teifi	Afon Teifi	Ceredigion
GB110062043540	Teifi - rhagnant i'r cydlifiad ag afon Meurig	Teifi	Afon Teifi	Ceredigion
GB110062043550	Meurig - rhagnant i'r cydlifiad ag afon Teifi	Teifi	Afon Teifi	Ceredigion
GB110062043563	Teifi - Afon Ceri i'r aber	Teifi	Afon Teifi	Ceredigion
GB110062043564	Teifi - Afon Cletwr i Afon Ceri	Teifi	Afon Teifi	Ceredigion
GB110062043565	Teifi - Afon Dulas i Afon Cletwr	Teifi	Afon Teifi	Ceredigion
GB110062043566	Teifi - Afon Brennig i Afon Dulas	Teifi	Afon Teifi	Ceredigion
GB110061030660	Nant Arberth - rhagnant i'r cydlifiad ag afon Cleddau Ddu	Cleddau Ddu	Afonydd Cleddau	Sir Benfro
GB110061030670	Cleddau Ddu - cydlifiad ag afon Syfynwy i'r terfyn llanw	Cleddau Ddu	Afonydd Cleddau	Sir Benfro
GB110061030680	Nant Longford - rhagnant i'r cydlifiad ag Afon Cleddau Ddu	Cleddau Ddu	Afonydd Cleddau	Sir Benfro
GB110061030690	Nant Deepford - rhagnant i'r cydlifiad ag afon Syfynwy	Cleddau Ddu	Afonydd Cleddau	Sir Benfro
GB110061030700	Syfynwy - Llys-y-frân i'r cydlifiad ag afon Cleddau Ddu	Cleddau Ddu	Afonydd Cleddau	Sir Benfro
GB110061031170	Nant Pelcomb - rhagnant i'r cydlifiad ag afon Cleddau Wen	Cleddau Wen	Afonydd Cleddau	Sir Benfro
GB110061031180	Nant Camrose - rhagnant i'r cydlifiad ag afon Cleddau Ddu	Cleddau Wen	Afonydd Cleddau	Sir Benfro
GB110061031190	Rudbaxton Water - rhagnant i'r cydlifiad ag afon Cleddau Wen	Cleddau Wen	Afonydd Cleddau	Sir Benfro
GB110061031330	Nant Cartlett - rhagnant i'r cydlifiad ag afon Cleddau Wen	Cleddau Wen	Afonydd Cleddau	Sir Benfro
GB110061031340	Cleddau Wen - Cydlifiad Anghof i gydlifiad Nant Cartlett	Cleddau Wen	Afonydd Cleddau	Sir Benfro

ID Corff Dŵr Cyfarwyddeb Fframwaith Dŵr	Enw Corff Dŵr Cyfarwyddeb Fframwaith Dŵr	Dalgylch Gweithredol Cyfarwyddeb Fframwaith Dŵr	ACA	ACLL
GB110061031350	Nant Spittal - rhagnant i'r cydlifiad ag afon Cleddau Wen	Cleddau Wen	Afonydd Cleddau	Sir Benfro
GB110061038290	Cleddau Ddu - cydlifiad ag afon Wern i'r cydlifiad ag afon Syfynwy	Cleddau Ddu	Afonydd Cleddau	Sir Benfro
GB110061038300	Syfynwy - rhagnant i Lys-y-frân	Cleddau Ddu	Afonydd Cleddau	Sir Benfro
GB110061038310	Wern - rhagnant i gydlifiad Cleddau Ddu	Cleddau Ddu	Afonydd Cleddau	Sir Benfro
GB110061038320	Cleddau Ddu - rhagnant i'r cydlifiad ag afon Wern	Cleddau Ddu	Afonydd Cleddau	Sir Benfro
GB110061038651	Cleddau Wen - Gogledd Cleddau i gydlifiad Anghof	Cleddau Wen	Afonydd Cleddau	Sir Benfro
GB110061038660	Nant y Bugail - rhagnant i'r cydlifiad â Gogledd Cleddau	Nentydd arfordirol a Nyfer - Bae Abergwaun ac Aberteifi	Afonydd Cleddau	Sir Benfro
GB110061038670	Cleddau Wen - rhagnant i'r cydlifiad ag afon Gogledd Cleddau	Cleddau Wen	Afonydd Cleddau	Sir Benfro
GB110061038680	Gogledd Cleddau - rhagnant i'r cydlifiad ag afon Cleddau Wen	Nentydd arfordirol a Nyfer - Bae Abergwaun ac Aberteifi	Afonydd Cleddau	Sir Benfro
GB110061038690	Anghof - rhagnant i'r cydlifiad ag Afon Cleddau Wen	Cleddau Wen	Afonydd Cleddau	Sir Benfro
GB110062039010	Dulas - rhagnant i gydlifiad afon Cych	Teifi	Afon Teifi	Sir Benfro
GB110062039041	Cych - rhagnant i'r cydlifiad ag afon Teifi	Teifi	Afon Teifi	Sir Benfro
GB110062039050	Morgenau - rhagnant i'r cydlifiad ag afon Teifi	Teifi	Afon Teifi	Sir Benfro
GB110062039070	Piliau - rhagnant i gydlifiad afon Teifi	Teifi	Afon Teifi	Sir Benfro
GB110062043563	Teifi - Afon Ceri i'r aber	Teifi	Afon Teifi	Sir Benfro





## Atodiad 2 Tabl o Weithiau Trin Dŵr Gwastraff

Enw GTDG	Enw GTDG	Enw GTDG
Gwaith trin dŵr gwastraff Abercych	GTDG Cyngordy	STW Mathri
Gwaith trin dŵr gwastraff Abergorlech	Gwaith trin dŵr gwastraff Cynwyl Elfed	Gwaith trin dŵr gwastraff Myddfai
Gwaith trin dŵr gwastraff Adpar	STW Danyrhelyg	STW Gorllewin Arberth
STW Alltwalis	Gwaith trin dŵr gwastraff Drefach/Velindre	STW Capel Newydd
STW Treamlod	STW Farmers	STW Olmarch
STW Bethlehem	Gwaith trin dŵr gwastraff Felingwm	STW Panteg
Gwaith trin dŵr gwastraff Beulah	STW Ffair-fach	STW Pencader
STW Boncath	STW Ffostrasol	STW Pentre-cwrt
Gwaith trin dŵr gwastraff Brechfa	STW Glanyrafon	Gwaith trin dŵr gwastraff Pontarothi a Nantgaredig
STW Bro Dolau	Gwaith trin dŵr gwastraff Gelli-aur	Gwaith trin dŵr gwastraff Ponrhydfendigaid
STW Bro Nant	STW Gorsgoch	STW Ponrhydyceirt
Gwaith trin dŵr gwastraff Derwen-fawr	STW Gwynfe	STW Pumsaint
STW Bronant	STW Henllan	Gwaith trin dŵr gwastraff Casmael
STW Bronwydd	STW Heol Timothy	STW Rhandir-mwyn
STW Bryndulais	STW Llambod	STW Rhoshill
Gwaith trin dŵr gwastraff Bryngwyn	STW Gorllewin Treletert	Rhosygadair Newydd Blaenannerch
STW Caio	STW Llanddewi Efelffre	STW Rhydlewis
Gwaith trin dŵr gwastraff Camrose	Gwaith trin dŵr gwastraff Llanddewi Brefi	STW Rhydowen
STW Capel Dewi	Gwaith trin dŵr gwastraff Llanymddyfri	STW Rnad Trecwm
STW Capel Iwan	GTDG Llandysul	GTDG Robeston Wathen
Gwaith trin dŵr gwastraff Aberteifi	Gwaith trin dŵr gwastraff Llanfair Clydogau	Gwaith trin dŵr gwastraff Rosebush
Gwaith trin dŵr gwastraff Casmorys	STW Llanfihangel-ar-arth	STW Salem
Gwaith trin dŵr gwastraff Cellan	STW Llanfynydd	Gwaith trin dŵr gwastraff Spittal
Gwaith trin dŵr gwastraff Cenarth	STW Llangadog	GTDG Talgarreg
STW Cilgerran	STW Llangathen	GTDG Talylychau
Gwaith Trin Dŵr Gwastraff Cil-y-cwm	STW Llangolman	STW Trap

Enw GTDG	Enw GTDG	Enw GTDG
Gwaith trin dŵr gwastraff Clarbeston	STW Llanybi	Dyffryn Trecwn, Hwlfordd
STW Clunderwen	GTDG Llanpumsaint	STW Treffgarne
Gwaith trin dŵr gwastraff Cribyn	GTDG Llansawel	Gwaith trin dŵr gwastraff Tregaron
STW Crugybar	Gwaith trin dŵr gwastraff Llanybydder	STW Twynllanan
Gwaith trin dŵr gwastraff Cwmifor	STW Llawhaden	STW Ferwig
STW Cwmduad	STW Llechryd	STW Dwyrain Walton
STW Cwrt Henri	Gwaith trin dŵr gwastraff Llys y Fran	STW Cas-wis
STW Cwrtnewydd	STW Maenclochog	STW Cas-blaidd



Rhif ffôn: +44 (0) 1235 75 3000

E: [enquiry@ricardo.com](mailto:enquiry@ricardo.com)

W: [ee.ricardo.com](http://ee.ricardo.com)