



Cyngor Sir  
**CEREDIGION**  
County Council

## Pecyn Darpar Gynghorwyr

Dysgwch sut i ddod yn Gynghorydd lleol a chynrychioli eich cymuned.

Fersiwn: 11 Medi 2024

# Gwybodaeth am Gyngor Sir Ceredigion

Mae Cyngor Sir Ceredigion yn un o'r 22 awdurdod lleol unedol yng Nghymru. Rydym yn gyfrifol am ystod eang o wasanaethau gan gynnwys Ysgolion, Llyfrgelloedd, Gofal Cymdeithasol, Hybu'r Economi, Cynllunio a Datblygu, Iechyd Amgylcheddol, Diogelu'r Cyhoedd, Cynllunio at Argyfwng, Twristiaeth, Gwasanaethau Hamdden a Diwylliannol, Llwybrau Cyhoeddus, Priffyrdd, Casglu Gwastraff, Budd-dâl Tai a Chynllun Gostyngiadau Treth y Cyngor.

Lleolir ein prif swyddfeydd yn Aberaeron ac Aberystwyth a cheir canolfannau gwasanaethau cwsmeriaid hefyd yn Aberteifi a Llanbedr Pont Steffan.

O Mai 2022, bydd y Cyngor wedi'i rannu yn 34 ward etholiadol, a gaiff eu cynrychioli gan 38 o Gynghorwyr a etholir bob 5 mlynedd. Mae 4 o'r wardiau hyn yn cael eu cynrychioli gan 2 Gyngorydd.



# Beth alla i ei wneud fel Cyngorydd?

Dyma sylwadau rhai o'n cyngorywr presennol ni

*"mae'r economi wledig yn bwysig i fi, felly dwi bob amser yn gwneud yn siwr fod llais y busnesau bychan yn cael ei gly-*

*"dwi am weld ein iaith a'n diwylliant yn cael lle blaenllaw ac yn ffynnu yn ein cymunedau"*

*"mae Ceredigion yn ardal amaethyddol, ac mae'n bwysig fod ni'n cefnogi ei amaethwyr ni"*

*"mae'r amgylchedd yn flaenoriaeth i fi, ac mae Ceredigion yn arwain y ffordd ar y materion hyn"*

*"ein pobl ifanc yw ein dyfodol ni, felly mae'n bwysig sicrhau Addysg a chyfleoedd o'r radd flaenaf"*

*"mae bod yn Gyngorydd wedi galluogi fi i helpu unigolion yn f'ar-*

*"mae'n bwysig cefnogi swyddi o bob safon o fewn Ceredigion er mwyn rhoi cyfleoedd lleol i'r pobl ifanc"*

*"y Cyngor yw busnes mwyaf y Sir, mae fy mhrofiadau busnes yn fatais"*

# Beth yw rôl Cynghorydd?

Mae Cyngorwyr yn cynrychioli'r trigolion sy'n byw yn eu ward, trwy wrando a chynnal sgysiau a hwy er mwyn gallu adnabod anghenion y gymuned wrth wneud penderfyniadau ar sut mae gwasanaethau lleol yn cael eu darparu, eu hariannu a'u blaenoriaethu, gan ddewis rhwng y gwahanol alwadau sydd ar wasanaethau a dyrannu adnoddau.

Mae'n bwysig eich bod chi yn gallu siarad ar ran pawb yn eich cymuned ac mae angen amrediad o wahanol bobl a sgiliau i gynrychioli gwahanol gymunedau.

Mae na ofyniad i chi eistedd ar Bwyllgorau'r Cyngor. Gall eich cyfrifoldebau amrywio yn ogystal yn sgîl y pwyllgorau y byddwch wedi eich dewis i gynrychioli.



# Pwyllgorau Cyngor Sir Ceredigion

O ran trefniadaeth llywodraethu, mae'r Cyngor wedi mabwysiadu dull "Cabinet", sy'n cynnwys Arweinydd y Cyngor ac aelod portffolio.

Efallai y cewch eich dethol i fod yn Aelod o un o'r Pwyllgorau canlynol:

- 5 Pwyllgor Trosolwg a Chraffu sef:
  - \* Cydlynu
  - \* Adnoddau Corfforaethol
  - \* Cymunedau Ffyniannus
  - \* Cymunedau Iachach
  - \* Cymunedau sy'n Dysgu
- Pwyllgor Rheoli Datblygu
- Pwyllgor Trwyddedu (statudol ac anstatudol)
- Pwyllgor Safonau a Moeseg
- Pwyllgor Llywodraethu ac Archwilio
- Pwyllgor Gwasanaethau Democratiaidd
- Pwyllgor Iaith
- Pwyllgor Ymddiriedolwyr Elusennau

**Mae pob cyfarfod yn agored i'r cyhoedd heblaw bod trafodaeth ar faterion cyfrinachol.**



# Sut i gael eich hethol?

- Ydych chi eisiau cynrychioli eich cymuned leol a helpu pobl leol?
- Ydych chi'n pryderu am ddyfodol gwasanaethau lleol ac yn teimlo y gallwch fod yn lais i'ch cymuned?

Os felly, efallai y dylech ystyried sefyll ar gyfer etholiad fel Cynghorydd Lleol.

Mae Cynghorwyr yn cael eu hethol gan drigolion sy'n byw yn eu ward i gynrychioli'r ardal.

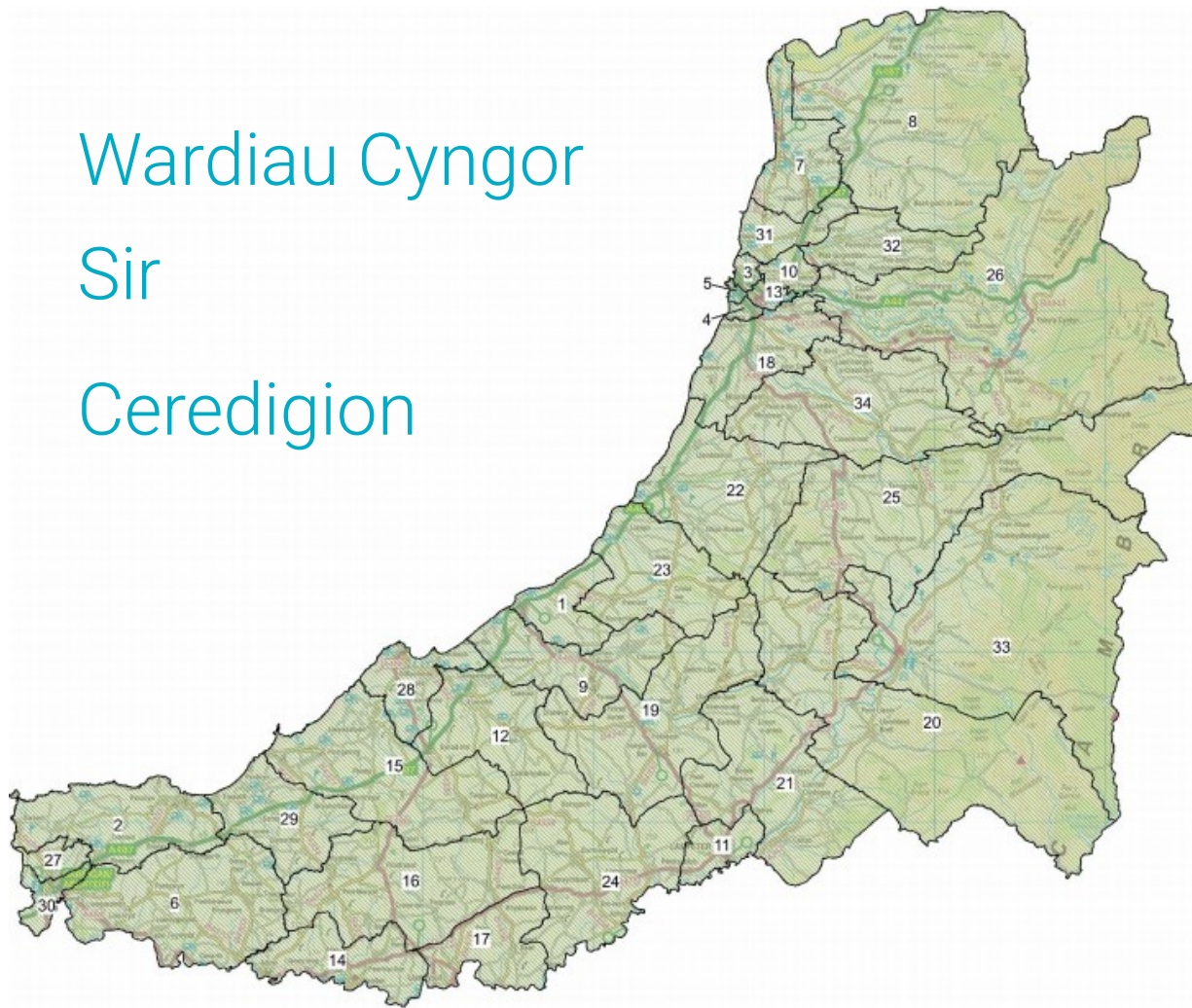
**Bydd yr etholiad lleol arferol nesaf yn cael ei gynnal ym mis Mai 2027.**

**Is-etholiad ar gyfer Ward Tirymynach yn unig yw hwn.**

Mae hwn yn gyfle eithriadol i gyfrannu at waith Cyngor blaengar sydd â lle unigryw yn niwylliant a daearyddiaeth Cymru.



# Wardiau Cyngor Sir Ceredigion



## Allwedd :

- |                                     |                                |
|-------------------------------------|--------------------------------|
| 1. Aberaeron ac Aber-arth           | 18. Llanfarian                 |
| 2. Aberporth a'r Ferwig             | 19. Llanfihangel Ystrad        |
| 3. Aberystwyth Morfa a Glais        | 20. Llangeitho                 |
| 4. Aberystwyth Penparcau            | 21. Llangybi                   |
| 5. Aberystwyth Rheidol              | 22. Llanrhystyd                |
| 6. Beulah a Llangoedmor             | 23. Llansantffraed             |
| 7. Y Borth                          | 24. Llanwenog                  |
| 8. Ceulanamaesmawr                  | 25. Lledrod                    |
| 9. Ciliau Aeron                     | 26. Melindwr                   |
| 10. Faenor                          | 27. Mwidan                     |
| 11. Llanbedr Pont Steffan           | 28. Ceinewydd a Llanllwchaiarn |
| 12. Llannarth                       | 29. Penbryn                    |
| 13. Llanbadarn Fawr                 | 30. Teifi                      |
| 14. Llandyfriog                     | 31. Tiryminach                 |
| 15. Llandysiliogogo a Llangrannog   | 32. Trefeurig                  |
| 16. Gogledd Llandysul a Throedyraur | 33. Tregaron ac Ystrad-fflur   |
| 17. De Llandysul                    | 34. Ystwyth                    |

# A oes angen cymwysterau neu sgiliau arbennig i fod yn Gynghorydd?

Gall Cynghorydd fod o unrhyw gefndir neu allu. Yr hyn sydd yn bwysig yw eich bod yn gallu cynrychioli eich cymuned, gan feddu ar sgiliau pobl da a pharodrwydd i wrando ar yr hyn maent eu hangen.

Mae'n rhaid i'r Cynghorwyr gytuno i ddilyn Cod Ymddygiad yr Aelodau er mwyn gallu sicrhau safonau uchel yn y modd y cyflawnant eu dyletswyddau.

Mae angen i gynghorwyr allu deall adroddiadau er mwyn gwneud penderfyniadau ac argymhellion, a bydd disgwyl i'r rhan fwyaf o'r gwaith gael ei wneud trwy gyfrifiadur. Caiff offer ei ddarparu, ac fe fydd y Cyngor yn gwneud trefniadau priodol o ran hygyrchedd a chefnogaeth ymarferol ar gyfer unrhyw Gynghorydd sydd ei angen oherwydd anableddau.





# Cymwysedig ac Anghymwys ar gyfer Etholiad

## Cymwys\*

Mae'n rhaid i ymgeiswyr fod yn:

18 oed ar y diwrnod y cânt eu henwebu **ac** ar y diwrnod pleidleisiol **a** Dinesydd Cymwys yn y Gymanwlad neu'n Ddinesydd Gweriniaeth Iwerddon, neu'n Ddinesydd perthnasol yr Undeb neu'n Ddinesydd Tramor Cymwys

*Ac o leiaf un o'r canlynol:*

- (a) etholwyr llywodraeth leol cofrestredig ar gyfer ardal yr awdurdod lleol; **neu**
- (b) ym meddiannu fel perchennog neu denant unrhyw dir neu fangre yn ardl yr awdurdod lleol yn ystod y 12 mis cyfan cyn ei enwebu; **neu**
- (c) prif waith neu'r unig le gwaith (gan gynnwys di-dâl) yn ystod y deuddeg mis diwethaf yn ardal yr awdurdod lleol; **neu**
- (d) wedi byw yn ardal yr awdurdod lleol yn ystod y 12 mis diwethaf.

## Anghymwys\*

Efallai na fydd ymgeiswyr yn gymwys os ydynt:

- yn destun Gorchymyn Cyfyngu ar Fethdaliad neu orchmynion cyfyngu ar ryddhad dyledion (gan gynnwys dros dro) (gydag eithriadau)
- wedi'u dedfrydu i gyfnod o garchar o 3 mis neu fwy (gan gynnwys dedfryd wedi'i gohirio) heb ddewis o ddirwy, yn ystod y 5 mlynedd cyn y diwrnod pleidleisio
- ar gyfnod anghymwysiad oherwydd eu bod wedi cael eu canfod yn euog o arferion llwgr neu anghyfreithlon gan lys etholiad
- yn ddarostyngedig i ofynion hysbysu (Deddf Troseddau Rhywiol)
- Yn dal swydd / cyflogaeth â thâl benodol (oni bai eu bod yn ymddiswyddo er mwyn cymryd swydd fel aelod)

\*Mae'r uchod yn grynodedb byr o'r ddeddfwriaeth a gynhwysir yn Neddf Llywodraeth Leol 1072 a Deddf Llywodraeth Leol ac Etholiadau \*Cymru) 2021. Cyfeiriwch at y deddfau am fanylion llawn ac eithriadau. **Os oes gennych unrhyw amheuaeth ynglŷn â'ch cymhwysedd, cysylltwch â ni am gyngor.**

# Cod Ymddygiad Cynghorydd

Os byddwch wedi eich ethol, eich penodi neu eich enwebu gan eich awdurdod i wasanaethu, mae'n rhaid i chi gytuno i ddilyn Cod Ymddygiad yr Aelodau er mwyn sicrhau safonau uchel yn y modd yr ydych yn cyflawni eich dyletswyddau. Mae'r Cod yno i ddiogelu chi fel Cynghorydd yn ogystal â'r cyhoedd, er mwyn sicrhau fod y safonau wedi'i gosod allan yn glir.

Mae'r Cod yn nodi Egwyddorion Bywyd Cyhoeddus: **Anhunanoldeb; Gonestrwydd; Uniondeb a Gwedduster; Dyletswydd i Gynnal y Gyfraith; Stiwardiaeth; Gwrthrychedd wrth wneud Penderfyniadau; Cydraddoldeb a Pharch; Bod yn Agored; Atebolrwydd a Rhoi Arweiniad.**

Mae'r Cod yn cynnwys safonau sy'n cynnwys dyletswydd i: **(a) cyflawni eich dyletswyddau a'ch cyfrifoldebau gan roi sylw dyladwy i'r egwyddor y dylai fod cyfle cyfartal i bawb, waeth beth fo'u rhyw, eu hil, eu hanabledd, eu cyfeiriadedd rhywiol, eu hoed neu eu crefydd; (b) dangos parch at eraill ac ystyriaeth ohonynt; (c) peidio ag ymddwyn fel bwli neu harasio unrhyw berson; a (ch) peidio â gwneud dim sy'n cyfaddawdu, neu sy'n debygol o gyfaddawdu, didueddrwydd y sawl sy'n gweithio i'ch cyngor neu ar ei ran.**

Mae'r Cod hefyd yn cynnwys rheolau yn ymwneud â chyfrinachedd, peidio defnyddio eich safle yn amhriodol, parchu'r gyfraith a rheolau sy'n llywodraethu hawlio treuliau a lwfansau ac am roddion, lletygarwch a buddiannau eraill. Mae'r Cod hefyd yn nodi'r angen i ddatgan diddordebau.

Gellir gweld y Cod yng Nghyfansoddiad y Cyngor, ac ar wefan y Cyngor.

Ceir dolen i'r Cod yma: <http://www.ceredigion.gov.uk/media/9960/cyfansoddiad-cym.pdf>

Darperir hyfforddiant a chyngor gan y Swyddog Monitro a'r Pwyllgor Moeseg a Safonau ynglŷn â'r Cod Ymddygiad.

# Beth yw'r ymrwymiad o ran oriau?

Mae cynghorwyr yn treulio'r hyn sydd yn cyfateb a 3 diwrnod yr wythnos ar fusnes y Cyngor. Fodd bynnag, nid yw holl ymrwymadau'r Cyngor yn ystod y diwrnod gwaith, yn enwedig eich dyletswyddau Ward. Gellir mynychu cyfarfodydd y Cyngor o bell, a gellir rhannu swydd yng Ngweithrediaeth Cabinet y cyngor, gan gynnwys swydd yr Arweinydd.

Os ydych yn gweithio i gyflogwr arall, gwiriwch eu telerau ar gyfer cael amser i ffwrdd i fynychu cyfarfodydd y Cyngor.



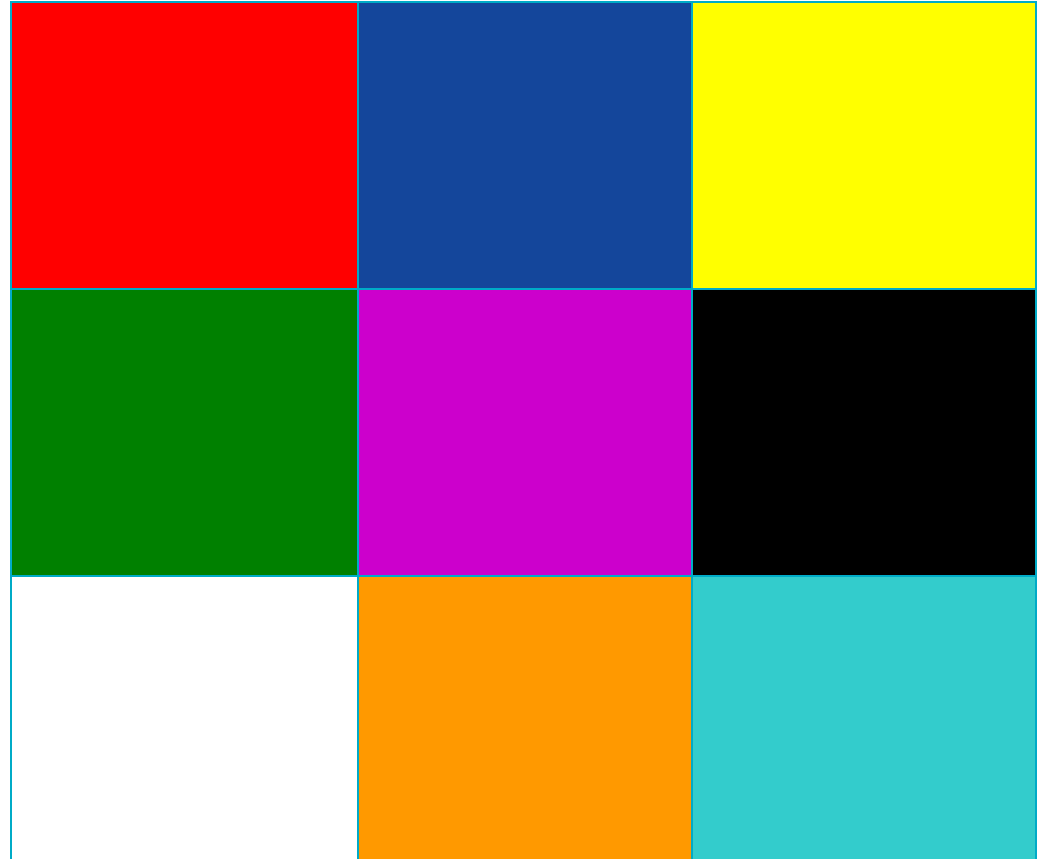
# Ymgeisydd annibynnol neu ymgeisydd grŵp / plaid?

Gallwch sefyll i'ch ethol yn ymgeisydd annibynnol neu'n ymgeisydd grŵp/plaid wleidyddol.

Os ydych chi'n aelod o blaid neu'n bwriadu ymuno neu sefyll fel aelod o blaid wleidyddol, mae'n bosib y bydd asiant etholiadol yn gweithio ar eich rhan.

Os oes eisiau mwy o wybodaeth arnoch am rôl cynghorydd annibynnol, mae gan y Gymdeithas Llywodraeth Leol [grŵp](#) (Saesneg yn unig) ar gyfer cynghorwyr annibynnol.

Mae rhestr lawn o bleidiau gwleidyddol cofrestredig ar gael gan y [Comisiwn Etholiad](#).



# Pa gefnogaeth fyddwch chi yn ei gael?

Pan fydd cynghorwyr yn cael eu hethol am y tro cyntaf neu os ydych yn cael eich ail-ethol, fe fydd Swyddogion y cyngor yn trefnu hyfforddiant, a rhaglen ymsefydlu er mwyn i chi gael dod i nabod pawb, i ddeall eich rôl, gweithdrefnau'r cyngor, cyfreithiau, polisiau ac elfennau ymarferol, er enghraifft cadeirio cyfarfodydd, defnyddio rhaglenni ar gyfer cyfarfodydd rhithiol ac ati.

Bydd yr hyfforddiant Cod Ymddygiad yn cael ei gynnal cyn gynted â phosibl ar ôl yr etholiad ac mae'n hyfforddiant gorfodol.

Caiff hyfforddiant parhaus ei ddarparu yn ôl eich anghenion.

Mae pob Cynghorydd yn derbyn cyflog sylfaenol, gyda thaliadau ychwanegol i Gynghorwyr sy'n ymgymryd â chyfrifoldebau ychwanegol fel bod yn Gadeirydd Pwyllgor, Arweinydd Grŵp Gwleidyddol ac yn y blaen. Bydd gennych hawl i gynllun pensiwn, lwfans absenoldeb teuluol a chefnogaeth tuag at gostau gofalu.



# Amrywiaeth mewn Democratiaeth

Mewn cyfarfod o'r Cyngor a gynhaliwyd ar 23 Medi 2021, cytunodd y Cyngor i ymrwymo i fod yn Gyngor Amrywiol. Cytunwyd i:

- Roi ymrwymiad cyhoeddus clir i wella amrywiaeth mewn democratiaeth
- Arddangos diwylliant agored a chroesawgar i bawb, gan hybu'r safonau uchaf o ymddygiad
- Ystyried amrywio amser cychwyn cyfarfod y cyngor a chytuno ar gyfnodau toriad i gefnogi cynghorwyr gydag ymrwymadau eraill

# Datganiad Polisi a Hawliau Defnyddio'r Gymraeg

Mae Cyngor Sir Ceredigion wedi ymrwymo i gefnogi'r iaith Gymraeg a'r diwylliant Cymraeg, gan sicrhau bod ei wasanaethau a'i weithgareddau yn hyrwyddo ac yn hybu defnydd o'r Gymraeg ledled y Sir.

Gall Cynghorwyr gyflwyno sylwadau yng nghyfarfodydd y Cyngor yn eu dewis iaith, a darperir cyfieithu ar y pryd i'r rhai nad ydynt yn medru'r iaith.

Gellir cael mwy o wybodaeth yma: <http://www.ceredigion.gov.uk/eich-cyngor/strategaethau-cynllunio-a-pholisiau/iaith-gymraeg/datganiad-polisi-a-hawliau-defnyddior-gymraeg/>

# Mynediad at Gronfa Swyddi Etholedig Cym-

Mae Cronfa Mynediad i Swyddi Etholedig Cymru yn bodoli i gynorthwyo pobl anabl sydd am sefyll etholiad gyda'r costau ychwanegol sy'n gysylltiedig â nam sy'n rhwystr i'w cyfranogiad mewn gwleidyddiaeth. Fe'i gweinyddir gan 'Anabledd Cymru' a'i ariannu gan Lywodraeth Cymru.

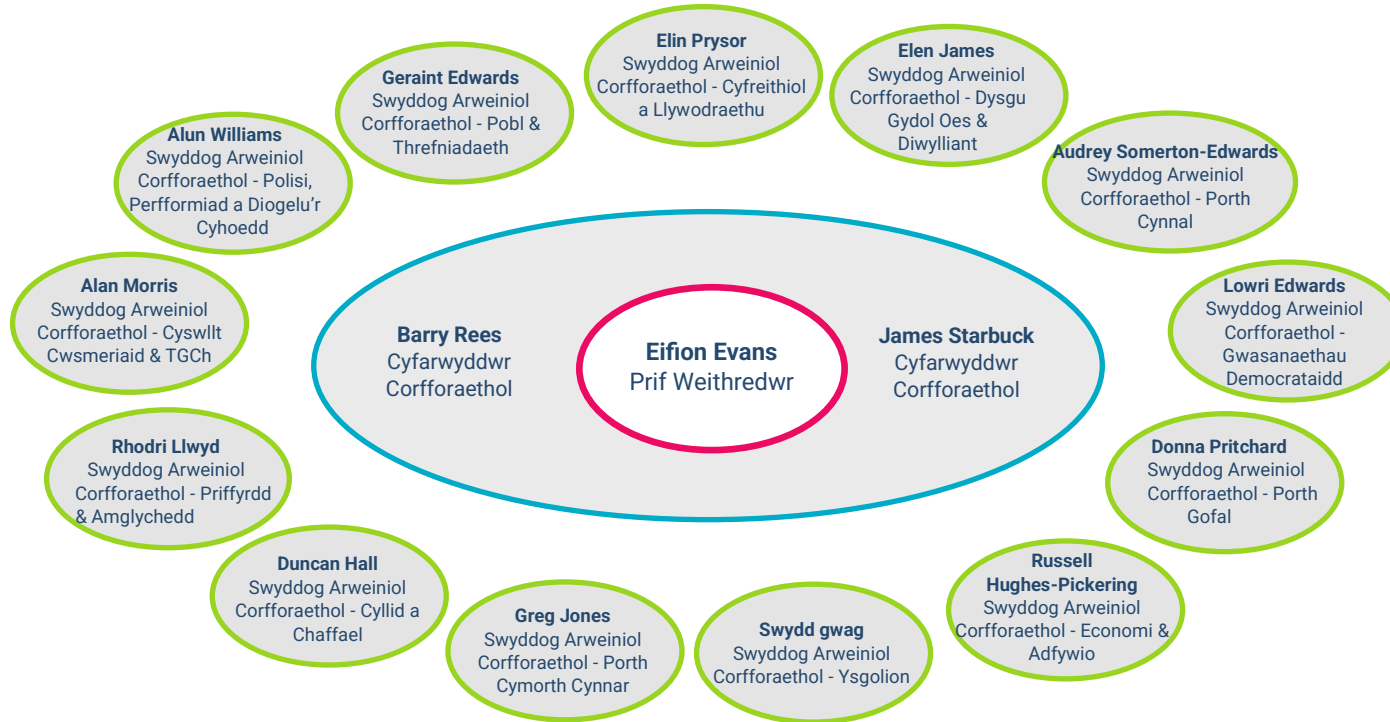
Gellir cael cefnogaeth tuag at:

- Adnoddau, offer a meddalwedd cynorthwyl, addasiadau i offer a hyfforddiant i'w defnyddio
- Teithio o amgylch yr etholaeth os na fyddwch yn gallu defnyddio trafnidiaeth gyhoeddus
- Cymorth personol
- Gweithwyr Cymorth cyfathrebu fel iaith arwyddion Prydain (BSL), cyfieithwyr, palanteipwyr a siaradwyr gwefusau

Gellir lawrlwytho daflen wybodaeth a chael ffurflen gais yma: <https://www.disabilitywales.org/projects/access-to-elected-office-fund-wales/?lang=cy>



# Ein Tîm Arweiniol





# Sut ydych chi'n mynd ati i sefyll fel

Bydd angen i chi neu eich asiant (os oes gennych chi un) gwblhau ffurflen enwebu sydd ar gael ar dudalen 'Etholiadau a Chofrestru Etholiadol' gwefan Cyngor Sir Ceredigion. Bydd angen i chi gyflwyno'r ffurflen yn fuan ar ôl dyddiad cyhoeddi'r Rhybudd Etholiad.

**Mae'r cyfnod enwebu yn cychwyn ar 13 Medi 2024, ac fe fydd yn cau am 4 o'r gloch y pwnn ar y 20 Medi 2024.**

**Mae'r ffurflenni ar gael ar gwefan y Cyngor.**

Bydd rhaid i chi wneud apwyntiad trwy gysylltu â: [swyddogcanlyniadau@ceredigion.gov.uk](mailto:swyddogcanlyniadau@ceredigion.gov.uk), neu gellir ffonio'r prif dderbynfa ar [01545 570881](tel:01545570881), a gofyn i'r gwasanaeth gysylltu gyda chi.



# Y Broses Enwebu

Os ydych chi wedi cael eich dewis gan blaid fel ymgeisydd neu os ydych chi'n sefyll fel ymgeisydd annibynnol, mae'n rhaid i chi sicrhau eich bod yn cael eich 'enwebu' yn swyddogol a rhoi eich caniatâd yn ysgrifenedig i'ch enwebiad.

Os ydych chi'n ymgeisydd ar gyfer plaid wleidyddol gofrestredig, mae'n rhaid i chi hefyd gyflwyno tystysgrif gan swyddog enwebu'r blaid, yn eich awdurdodi chi a'ch defnydd chi o ddisgrifiad ac arwyddlun y blaid. Os ydych chi'n sefyll yn annibynnol, allwch chi eich disgrifio eich hun fel 'annibynnol' (neu fersiwn ddwyieithog) neu beidio rhoi disgrifiad o gwbl.

Gall ymgeiswyr fod ag 'asiant' etholiad. Dyma'r unigolyn sy'n gyfreithiol gyfrifol am redeg eich ymgyrch a thrafod gyda'r cyngor. Gall ymgeiswyr hefyd fod yn asiant iddyn nhw eu hunain. Os nad yw ymgeisydd yn penodi asiant, bydd yr ymgeisydd felly yn dod yn asiant ei hun.

Ceir manylion pellach ar gwefan y Comisiwn Etholiadol.



# Manylion Cyswilt:

Cyngor Sir Ceredigion  
Penmorfa  
Aberaeron  
Ceredigion  
SA46 0PA

Ffon: 01545 570881

e.bost: [swyddogcanlyniadau@ceredigion.gov.uk](mailto:swyddogcanlyniadau@ceredigion.gov.uk)

Gwybodaeth bellach: <http://www.ceredigion.gov.uk/eich-cyngor/>





Cyngor Sir  
**CEREDIGION**  
County Council

